

Konjunkturstatistik, löner för statlig sektor, december 2017

Salaries in The Governmental Sector, December 2017

I korta drag

Löneökningen för statlig sektor var 1,1 procent

Den preliminära genomsnittliga månadslönen för månadsavlönade inom statlig sektor var 37 060 under december 2017. Detta är en ökning med 1,1 procent sedan december 2016.

För civilförvaltningen ökade lönerna med 1,3 procent och för försvaret minskade lönerna med 0,3 procent.

För kvinnor inom statlig sektor ökade lönerna med 1,5 procent medan männens löner ökade med 0,8 procent.

Förändringstalen är baserade på skillnader mellan de definitiva lönerna 2016 och de preliminära lönerna 2017.

Antal sysselsatta ökade med 1,4 procent

Antalet sysselsatta inom den statliga sektorn var 253 740 under december 2017. Detta är jämfört med december 2016 en ökning med 3 450 personer eller 1,4 procent. De sysselsatta var fördelade på 132 120 kvinnor och 121 620 män.

Inom civilförvaltningen var antalet sysselsatta 230 130 under december 2017. Detta är jämfört med december 2016 en ökning med 3 250 personer.

Inom försvaret ökade antalet anställda med 160 personer till 22 350 under samma period.



Valter Hultén, tel 08-545 292 40
valter.hulten@mi.se
www.mi.se



Statistiska centralbyrån
Statistics Sweden

Caroline Ledin, SCB, tel 010-479 61 14
caroline.ledin@scb.se
www.scb.se

Statistiken har producerats av SCB på uppdrag av Medlingsinstitutet (MI), som ansvarar för officiell statistik inom området.

ISSN 1654-2711 Serie AM – Arbetsmarknad. Utkom den 28 februari 2018.
URN:NBN:SE:SCB-2018-AM17SM1802_pdf
Tidigare publicering: Se avsnittet Fakta om statistiken.
Utgivare av Statistiska meddelanden är Joakim Szymne, SCB.

Innehåll

Statistiken med kommentarer	3
Löner	3
Genomsnittlig månadslön för månadsavlönade och procentuell förändring fördelad efter heltid/deltid	3
Genomsnittlig månadslön för månadsavlönade och procentuell förändring fördelad efter myndighetsgrupper	3
Sysselsättning	4
Antal sysselsatta och procentuell förändring	4
Tabeller	5
1. Statlig sektor – genomsnittlig månadslön för månadsavlönade, fördelad efter myndighet, december 2017	5
2. Statlig sektor – definitiv genomsnittlig månadslön för månadsavlönade, inklusive retroaktiv lön, fördelad efter myndighet, december 2016	6
3. Statlig sektor – genomsnittlig månadslön för månadsavlönade fördelad efter näringsgren, december 2017	7
4. Statlig sektor – genomsnittlig månadslön för månadsavlönade, utveckling fr.o.m. december 2015 t.o.m. december 2017	8
5. Statlig sektor – antal sysselsatta fördelade efter myndighet, december 2017	9
6. Statlig sektor – antal sysselsatta fördelade efter län, december 2017	10
7. Statlig sektor – antal sysselsatta fördelade efter näringsgren, december 2017	11
Fakta om statistiken	12
Inledning	12
Detta omfattar statistiken	12
Objekt och population	12
Statistiska mått	12
Variabler	13
Redovisningsgrupper	13
Så görs statistiken	13
Statistikens tillförlitlighet	13
Bortfall	13
Täckning	14
Bra att veta	14
Spridningsformer	14
Jämförbarhet över tiden	14
Primärmaterial	14
Annan statistik	14
In English	15
Summary	15
List of tables	15
List of terms	16

Statistiken med kommentarer

Löner

Löneutvecklingen mellan december 2016 och december 2017 var för månadsavlönade 1,1 procent. Kvinnornas löner ökade med 1,5 procent medan männens löner ökade med 0,8 procent. Den genomsnittliga månadslönen för deltidstjänstgörande i tabellen nedan är uppräknad till heltidslön.

Genomsnittlig månadslön för månadsavlönade och procentuell förändring fördelad efter heltid/deltid

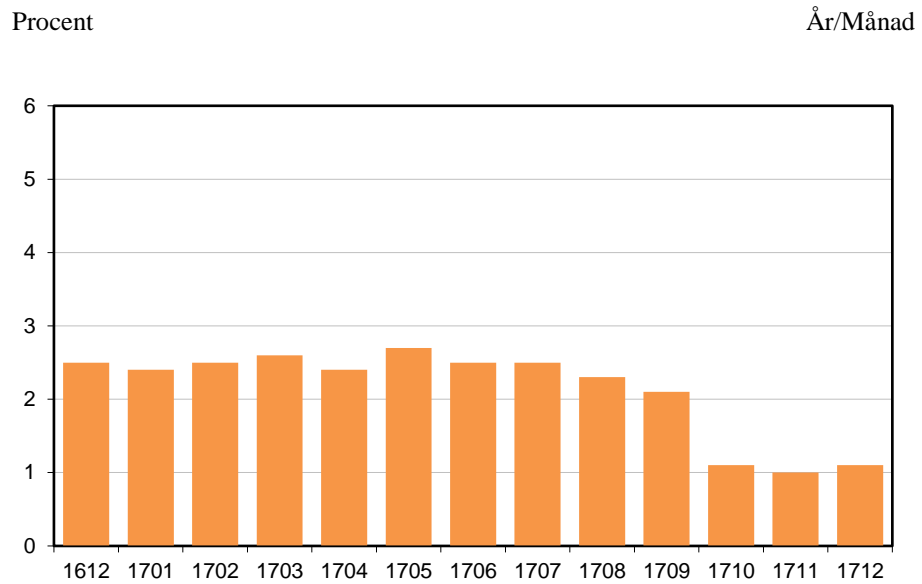
	Genomsnittlig månadslön		
	December 2016	December 2017	Procent
Heltidstjänstgörande			
Kvinnor	35 720	36 230	+ 1,4
Män	37 860	38 150	+ 0,8
Totalt	36 780	37 180	+ 1,1
Deltidstjänstgörande			
Kvinnor	33 770	34 410	+ 1,9
Män	38 230	38 750	+ 1,3
Totalt	35 090	35 710	+ 1,8
Hel- och deltidstjänstgörande			
Kvinnor	35 490	36 030	+ 1,5
Män	37 880	38 180	+ 0,8
Totalt	36 640	37 060	+ 1,1

För civilförvaltningen ökade lönerna med 1,3 procent och för försvaret minskade lönerna med 0,3 procent mellan december 2016 och december 2017. För den statliga sektorn totalt sett var ökningen 1,1 procent.

Genomsnittlig månadslön för månadsavlönade och procentuell förändring fördelad efter myndighetsgrupper

	Genomsnittlig månadslön		
	December 2016	December 2017	Procent
Civilförvaltningen			
Kvinnor	35 480	36 030	+ 1,6
Män	38 520	38 910	+ 1,0
Totalt	36 830	37 310	+ 1,3
Försvaret			
Kvinnor	34 580	34 680	+ 0,3
Män	34 600	34 450	- 0,4
Totalt	34 590	34 490	- 0,3
Totalt			
Kvinnor	35 490	36 030	+ 1,5
Män	37 880	38 180	+ 0,8
Totalt	36 640	37 060	+ 1,1

Löneutveckling för månadsavlönade inom statlig sektor



Diagrammet ovan som visar löneutvecklingen inom den statliga sektorn och baseras på preliminära löneuppgifter plus retroaktiv lön jämfört mot definitiva löneuppgifter 12 månader tidigare.

Sysselsättning

Antalet sysselsatta i den statliga sektorn ökade med 3 450 personer mellan december 2016 och december 2017. Civilförvaltningen ökade med 3 250 personer medan försvaret ökade med 160 personer för samma period.

Antal sysselsatta och procentuell förändring

	Antal sysselsatta		Procent
	December 2016	December 2017	
Civilförvaltningen	226 880	230 130	+ 1,4
Omräknat till heltidspersoner	197 490	200 100	+ 1,3
Försvaret	22 190	22 350	+ 0,7
Omräknat till heltidspersoner	21 750	21 880	+ 0,6
Totalt	250 290	253 740	+ 1,4
Omräknat till heltidspersoner	220 340	223 120	+ 1,3

Tabeller

1. Statlig sektor – genomsnittlig månadslön för månadsavlönade, fördelad efter myndighet, december 2017

1. Governmental sector – average monthly salary for monthly paid, by authority, December 2017

Myndighet	Genomsnittlig månadslön, kronor							Förändring från föregående år	
	Heltidstjänstgörande			Deltids-tjänst-görande	Hel- och deltidstjänstgörande			Kronor	Procent
	Kvinnor	Män	Totalt	Totalt	Kvinnor	Män	Totalt		
TOTALT	36 231	38 148	37 181	35 713	36 026	38 180	37 058	420	1,1
HELSTATLIG VERKSAMHET	36 225	38 146	37 177	35 712	36 021	38 178	37 055	420	1,1
CIVILFÖRVALTNINGEN	36 252	38 932	37 478	35 567	36 033	38 907	37 305	474	1,3
Polisväsendet	32 322	35 664	34 294	32 834	32 229	35 650	34 203	126	0,4
Domstolsväsendet	37 394	45 283	39 818	34 603	37 112	45 111	39 468	441	1,1
Kriminalvården	30 455	30 088	30 247	30 328	30 465	30 079	30 251	422	1,4
Migrationsverket	32 255	33 643	32 789	31 938	32 227	33 600	32 745	789	2,5
Försäkringskassan	31 892	35 353	32 814	29 683	31 605	35 173	32 500	426	1,3
Skatteverket	34 957	38 430	36 229	33 415	34 654	38 366	35 949	735	2,1
Länsstyrelserna	36 136	37 417	36 630	34 474	35 868	37 130	36 334	675	1,9
Kronofogdemyndigheten	33 058	35 082	33 787	32 059	32 905	35 050	33 650	753	2,3
Tullverket	36 972	37 167	37 074	34 894	36 725	37 105	36 918	166	0,5
Universitet och högskolor	37 905	41 678	39 739	37 948	37 644	41 640	39 524	504	1,3
Skogsstyrelsen	35 484	36 464	36 114	34 585	35 121	36 377	35 903	861	2,5
Trafikverket	41 832	43 962	43 159	40 911	41 659	43 924	43 050	591	1,4
Lantbruksuniversitetet	35 949	39 080	37 412	36 039	35 846	39 009	37 286	-116	-0,3
Arbetsförmedlingen	33 422	34 334	33 761	32 085	33 259	34 290	33 625	-218	-0,6
Övriga myndigheter	40 543	42 528	41 381	37 272	40 095	42 303	40 997	543	1,3
FÖRSVARET	34 605	34 318	34 371	39 829	34 675	34 452	34 494	-99	-0,3
ÖVR STATLIGT LÖNE- REGLERAD VERKSAMHET	44 743	42 027	43 562	36 053	43 616	40 959	42 506	940	2,3

Förändringssiffrorna är baserade på skillnader mellan de definitiva lönerna 2016 och de preliminära lönerna 2017.

The percentage changes are based on differences between the definitive salaries in 2016 and the preliminary salaries in 2017.

2. Statlig sektor – definitiv genomsnittlig månadslön för månadsavlönade, inklusive retroaktiv lön, fördelad efter myndighet, december 2016

2. Governmental sector – definitive average monthly salary for monthly paid, including retroactive salary, by authority, December 2016

Myndighet	Genomsnittlig månadslön, kronor							Förändring från föregående år	
	Heltidstjänstgörande			Deltids-tjänstgörande	Hel- och deltidstjänstgörande			Kronor	Procent
	Kvinnor	Män	Totalt	Totalt	Kvinnor	Män	Totalt		
TOTALT	35 716	37 855	36 784	35 085	35 488	37 875	36 638	878	2,5
HELSTATLIG VERKSAMHET	35 711	37 854	36 781	35 084	35 484	37 874	36 635	876	2,4
CIVILFÖRVALTNINGEN	35 723	38 557	37 028	34 912	35 480	38 520	36 831	791	2,2
Polisväsendet	32 120	35 565	34 175	32 489	32 033	35 538	34 077	632	1,9
Domstolsväsendet	36 919	45 140	39 435	33 870	36 572	44 988	39 027	1 365	3,6
Kriminalvården	29 978	29 716	29 828	29 865	29 963	29 725	29 829	488	1,7
Migrationsverket	31 494	32 820	31 992	31 083	31 473	32 781	31 956	628	2,0
Försäkringskassan	31 482	34 799	32 360	29 372	31 213	34 669	32 074	519	1,6
Skatteverket	34 144	37 775	35 474	32 969	33 867	37 754	35 214	822	2,4
Länsstyrelserna	35 545	36 608	35 972	33 746	35 219	36 372	35 659	966	2,8
Kronofogdemyndigheten	32 098	34 624	33 001	31 746	32 011	34 587	32 897	598	1,9
Tullverket	36 854	37 035	36 950	34 694	36 505	36 982	36 752	711	2,0
Universitet och högskolor	37 424	41 274	39 316	36 933	37 078	41 169	39 020	872	2,3
Skogsstyrelsen	34 562	35 672	35 289	33 643	34 137	35 555	35 042	1 234	3,7
Trafikverket	41 114	43 403	42 557	40 522	40 940	43 387	42 459	764	1,8
Lantbruksuniversitetet	35 893	39 195	37 485	36 768	35 762	39 312	37 402	793	2,2
Arbetsförmedlingen	33 514	34 950	34 039	31 900	33 303	34 860	33 843	1 335	4,1
Övriga myndigheter	40 010	42 041	40 877	36 520	39 514	41 795	40 454	859	2,2
FÖRSVARET	34 451	34 459	34 457	40 407	34 576	34 596	34 593	1 458	4,4
ÖVR STATLIGT LÖNE- REGLERAD VERKSAMHET	43 926	41 096	42 671	35 604	42 345	40 525	41 566	4 900	13,4

Förändringssiffrorna är baserade på skillnader mellan de definitiva lönerna 2015 och de definitiva lönerna 2016.

The percentage changes are based on differences between the definitive salaries in 2015 and the definitive salaries in 2016.

3. Statlig sektor – genomsnittlig månadslön för månadsavlönade fördelad efter näringsgren, december 2017

3. Governmental sector – average monthly salary for monthly paid by industry sector, December 2017

Näringsgren/SNI 2007	Genomsnittlig månadslön, kronor							Förändring från föregående år	
	Heltidstjänstgörande			Deltids-tjänstgörande	Hel- och deltidstjänstgörande			Kronor	Procent
	Kvinnor	Män	Totalt	Totalt	Kvinnor	Män	Totalt		
TOTALT	36 231	38 148	37 181	35 713	36 026	38 180	37 058	420	1,1
K Finans- och försäkringsverksamhet	34 370	36 575	35 202	34 224	34 269	36 600	35 128	205	0,6
L Fastighetsverksamhet	41 546	39 471	40 108	35 986	40 969	39 403	39 909	377	1,0
M Juridik, ekonomi, vetenskap och teknik	39 810	44 212	42 260	38 374	38 995	44 248	41 766	84	0,2
N Uthyrning, fastighetservice m.m.	33 422	34 334	33 761	32 085	33 259	34 290	33 625	-218	-0,6
O Offentlig förvaltning och försvar; obl. socialförsäkring	35 906	37 237	36 586	34 865	35 705	37 252	36 470	453	1,3
84.1 Offentlig förvaltning	38 375	41 169	39 567	36 683	38 104	41 076	39 329	719	1,9
84.2 Offentliga tjänster	34 118	35 100	34 731	34 195	34 017	35 143	34 705	169	0,5
84.3 Obligatorisk socialförsäkring	32 033	35 934	33 101	29 692	31 727	35 747	32 763	445	1,4
P Utbildning	37 749	41 494	39 543	37 766	37 499	41 447	39 330	460	1,2
85.2 Grundskoleutbildning	35 775	35 690	35 755	34 017	35 531	35 365	35 492	177	0,5
85.4 Eftergymnasial utbildning	37 808	41 553	39 620	37 866	37 559	41 511	39 411	470	1,2
Q Vård och omsorg	34 571	32 839	33 651	31 837	34 219	32 681	33 414	1 151	3,6
R Kultur, nöje och fritid	36 330	36 462	36 389	31 990	35 664	36 022	35 821	410	1,2

Förändringssiffrorna är baserade på skillnader mellan de definitiva lönerna 2016 och de preliminära lönerna 2017.

The percentage changes are based on differences between the definitive salaries in 2016 and the preliminary salaries in 2017.

4. Statlig sektor – genomsnittlig månadslön för månadsavlönade, utveckling fr.o.m. december 2015 t.o.m. december 2017

4. Governmental sector – average monthly salary for monthly paid, from December 2015 to December 2017

Mätmånad	Genomsnittlig månadslön, kronor			Förändring från föregående år, procent		
	preliminär	preliminär+retro	definitiv	preliminär mot preliminär	preliminär+retro mot definitiv	definitiv mot definitiv
dec-15	35 480	–	35 760	2,6	–	2,7
jan-16	35 570	–	35 820	2,1	–	2,2
feb-16	35 650	–	35 830	2,2	–	2,3
mar-16	35 610	–	35 760	2,2	–	2,3
apr-16	35 720	–	35 900	2,2	–	2,4
maj-16	35 690	–	35 850	1,9	–	2,2
jun-16	35 630	–	35 760	1,9	–	2,1
jul-16	35 440	–	35 560	1,9	–	2,2
aug-16	35 500	–	35 540	2,3	–	2,3
sep-16	35 760	–	35 800	2,3	–	2,4
okt-16	35 930	–	36 630	2,3	–	2,5
nov-16	36 070	–	36 700	2,4	–	2,8
dec-16	36 140	–	36 640	1,9	–	2,5
jan-17	36 230	36 690	–	1,9	2,4	–
feb-17	36 380	36 720	–	2,0	2,5	–
mar-17	36 400	36 680	–	2,2	2,6	–
apr-17	36 580	36 750	–	2,4	2,4	–
maj-17	36 680	36 840	–	2,8	2,7	–
jun-17	36 590	36 650	–	2,7	2,5	–
jul-17	36 410	36 460	–	2,7	2,5	–
aug-17	36 310	36 360	–	2,3	2,3	–
sep-17	36 530	36 560	–	2,2	2,1	–
okt-17	36 770	37 020	–	2,3	1,1	–
nov-17	36 920	37 080	–	2,3	1,0	–
dec-17	37 060	37 060	–	2,5	1,1	–

5. Statlig sektor – antal sysselsatta fördelade efter myndighet, december 2017

5. Governmental sector – number of employees by authority, December 2017

Myndighet	Antal					Förändring från föregående år	Heltidspersoner	
	Samtliga	Heltids- tjänstgörande		Deltids- tjänstgörande			Antal	Därav kvinnor, procent
		Kvinnor	Män	Kvinnor	Män			
TOTALT	253 740	101 036	99 225	31 081	22 398	3 453	223 117	52,0
HELSTATLIG VERKSAMHET	253 531	100 971	99 174	31 023	22 363	3 446	222 966	52,0
CIVILFÖRVALTNINGEN	230 131	96 493	81 419	30 581	21 638	3 253	200 097	55,5
Justitiedepartementet	61 360	25 051	26 708	4 530	5 071	818	55 862	49,4
Polisväsendet	30 812	10 385	14 958	2 036	3 433	192	27 390	42,1
Domstolsväsendet	6 925	4 218	1 898	633	176	307	6 643	69,9
Kriminalvården	11 014	3 966	5 186	985	877	423	9 898	44,4
Migrationsverket	7 361	4 078	2 549	503	231	-323	7 066	62,2
Utrikesdepartementet	2 080	74	2 014	63,8
Försvarsdepartementet	150	22	147	51,7
Socialdepartementet	21 833	11 883	5 560	2 850	1 540	-187	19 894	68,8
Försäkringskassan	12 538	7 807	2 843	1 583	305	-453	11 958	74,7
Finansdepartementet	25 316	12 787	8 769	2 772	988	294	24 126	61,1
Skatteverket	9 956	5 464	3 163	1 064	265	112	9 606	65,1
Länsstyrelserna	5 603	2 752	1 727	797	327	289	5 226	63,0
Kronofogdemyndigheten	2 074	1 173	666	185	50	-131	2 004	65,1
Tullverket	1 888	814	890	121	63	-68	1 840	49,1
Utbildningsdepartementet	76 162	25 957	23 314	15 558	11 333	958	58 317	54,0
Universitet och högskolor	70 984	23 194	21 964	14 810	11 016	573	53 640	52,8
Kulturdepartementet	3 377	1 317	965	667	428	-52	2 755	58,8
Näringsdepartementet	21 560	8 802	9 396	2 134	1 228	996	20 078	50,1
Skogsstyrelsen	709	205	370	68	66	-30	669	37,7
Trafikverket	7 638	2 577	4 265	341	455	572	7 287	38,3
Lantbruksuniversitetet	3 576	1 414	1 240	578	344	201	2 997	54,4
Miljö- och energidepartementet	3 576	1 354	1 140	484	598	17	2 801	55,1
Arbetsmarknadsdepartementet	14 717	8 075	4 806	1 448	388	313	14 102	64,3
Arbetsförmedlingen	13 601	7 501	4 433	1 345	322	189	13 061	64,5
FÖRSVARET	22 349	3 938	17 381	355	675	155	21 877	19,0
RIKSDAGENS VERK	1 051	540	374	87	50	38	990	59,6
ÖVR STATLIGT LÖNEREGLERAD VERKSAMHET	209	65	51	58	35	7	151	57,0

6. Statlig sektor – antal sysselsatta fördelade efter län, december 2017

6. Governmental sector – number of employees by county, December 2017

Län	Antal					Förändring från föregående år	Heltidspersoner	
	Samtliga	Heltids- tjänstgörande		Deltids- tjänstgörande			Antal	Därav kvinnor, procent
		Kvinnor	Män	Kvinnor	Män			
TOTALT	253 740	101 036	99 225	31 081	22 398	3 453	223 117	52,0
Stockholm	78 400	31 998	29 404	8 999	7 999	1 085	67 676	53,1
Uppsala	17 605	6 383	6 813	2 632	1 777	410	14 851	50,0
Södermanland	4 108	1 872	1 639	368	229	74	3 810	54,5
Östergötland	13 843	5 161	5 617	1 704	1 361	111	12 120	50,1
Jönköping	5 826	2 394	2 344	720	368	-39	5 397	53,1
Kronoberg	3 468	1 280	1 113	665	410	80	2 851	55,5
Kalmar	3 531	1 537	1 385	405	204	149	3 279	54,7
Gotland	1 908	806	811	188	103	207	1 770	51,6
Blekinge	5 086	1 512	3 013	294	267	107	4 802	35,1
Skåne	28 042	10 726	10 636	4 006	2 674	241	24 272	52,1
Halland	3 961	1 333	1 857	484	287	-79	3 574	44,8
Västra Götaland	33 377	13 128	13 208	4 351	2 690	909	29 555	51,7
Värmland	5 032	2 109	1 771	694	458	106	4 397	55,8
Örebro	7 512	3 157	2 695	1 085	575	213	6 590	55,5
Västmanland	4 189	1 796	1 698	427	268	18	3 839	52,8
Dalarna	4 880	2 094	1 882	554	350	126	4 451	54,0
Gävleborg	5 641	2 551	2 190	588	312	130	5 214	55,5
Västernorrland	6 556	2 993	2 577	663	323	-66	6 140	55,4
Jämtland	3 453	1 678	1 250	316	209	81	3 241	58,0
Västerbotten	8 827	3 399	3 155	1 308	965	-112	7 469	53,0
Norrbottn	8 495	3 129	4 167	630	569	-298	7 822	44,1

7. Statlig sektor – antal sysselsatta fördelade efter näringsgren, december 2017

7. Governmental sector – number of employees by industry sector, December 2017

Näringsgren/SNI 2007	Samtliga	Antal				Förändring från föregående år ¹	Heltidspersoner	
		Heltids-tjänstgörande		Deltids-tjänstgörande			Antal	Därav kvinnor, procent
		Kvinnor	Män	Kvinnor	Män			
TOTALT	253 740	101 036	99 225	31 081	22 398	3 453	223 117	52,0
K Finans- och försäkringsverksamhet	929	517	313	72	27	59	899	63,2
L Fastighetsverksamhet	1 030	285	640	53	52	44	982	32,3
M Juridik, ekonomi, vetenskap och teknik	4 314	1 318	1 516	763	717	-7	3 394	49,6
N Uthyrning, fastighetservice m.m.	13 601	7 501	4 433	1 345	322	189	13 061	64,5
O Offentlig förvaltning och försvar; obl. socialförsäkring	150 102	63 432	66 370	11 864	8 436	2 456	140 701	50,4
84.1 Offentlig förvaltning	62 416	30 767	22 942	5 909	2 798	1 635	59 144	58,6
84.2 Offentliga tjänster	74 039	24 228	40 237	4 258	5 316	1 230	68 521	38,8
84.3 Obligatorisk socialförsäkring	13 647	8 437	3 191	1 697	322	-409	13 036	74,1
P Utbildning	76 071	25 438	23 436	15 723	11 474	878	57 955	53,4
85.2 Grundskoleutbildning	1 284	736	236	255	57	109	1 161	76,7
85.4 Eftergymnasial utbildning	74 787	24 702	23 200	15 468	11 417	769	56 793	52,9
Q Vård och omsorg	4 911	1 458	1 653	753	1 047	-108	3 821	46,7
R Kultur, nöje och fritid	2 700	1 033	844	506	317	-58	2 226	56,2

1) Näringsgrensändringar kan påverka siffrorna.

1) Changes of industry sector may affect the figures.

Fakta om statistiken

Inledning

Detta Statistiska meddelande (SM) ingår i den löpande konjunkturlöne-statistiken och avser löner och sysselsättning inom statlig sektor. Statistiken har producerats av Statistiska centralbyrån (SCB), på uppdrag av Medlingsinstitutet (MI), som från och med 2001 ansvarar för officiell statistik inom området. Syftet med undersökningen är att månatligen belysa löner och sysselsättning inom statlig sektor i termer av nivå och utveckling. SCB har sedan 1976 utfört en undersökning i varje kvartals mittmånad av sysselsättningen inom den statliga sektorn. Efter ett betänkande från 1987 års lönekommitté har SCB fått regeringens uppdrag att tillsammans med Konjunkturinstitutet (KI) utforma en kortperiodisk lönestatistik. Från och med februari 1991 utökades därför undersökningen till att även omfatta de anställdas löner. Det främsta syftet med den utökade undersökningen är att ge underlag för konjunkturbedömningar och för analys av kostnadsutvecklingen inom den statliga sektorn. Undersökningen är en totalundersökning och är från och med januari 2000 månatlig. Detta SM innehåller uppgifter för december 2017.

Detta omfattar statistiken

Objekt och population

Populationen består av sysselsatta inom statlig förvaltning och sysselsatta vid institutioner hänförliga till statlig sektor. Undersökningspopulationen delas upp i sysselsättnings- respektive lönepopulation. I sysselsättningspopulationen ingår alla som var anställda med lön under mätmånaden. Undantagna är tjänstlediga som inte fick utbetald lön under mätmånaden och anställda i utlandet. I lönepopulationen ingår alla, förutom de undantagna i sysselsättningspopulationen, som var anställda med månadslön och med en sysselsättningsgrad på minst 40 procent. Till och med december 2014 var åldersgränsen för lönepopulationen alla som fyllt 18 men inte 65 år. Från januari 2015 ingår alla som fyllt 18 men inte 67 år i lönepopulationen.

Statistiska mått

Statistiken i undersökningen redovisas i form av genomsnittliga månadslöner samt antalet sysselsatta. I månadslönen ingår grundlön, fasta- samt rörliga lönetillägg. I tabeller och tablåer redovisas genomsnittlig månadslön för heltids- tjänstgörande, deltidstjänstgörande samt hel- och deltidstjänstgörande. Den genomsnittliga månadslönen beräknas som summan av de anställdas månadslön dividerat med summan av deras tjänstgöringsomfattning. Den beräknade genomsnittliga månadslönen är alltså ett mått på den genomsnittliga ersättningen för en arbetsinsats motsvarande heltid under en månad. För både genomsnittlig månadslön och antal sysselsatta redovisas förändringen från motsvarande månad föregående år. Förändringssiffrorna är baserade på oavrundade uppgifter.

Efter tolv månader fastställs den slutliga genomsnittliga månadslönen. Det innebär att hänsyn tas till retroaktiva löneutbetalningar. De preliminära månadslönerna korrigeras med de retroaktiva lönebeloppen och de definitiva månadslönerna beräknas.

Variabler

Genomsnittlig månadslön

Med månadslön avses ersättning för månad innan avdrag gjorts, där grundlön, fasta samt rörliga lönetillägg ingår. Övertidstillägg, traktamentsersättningar samt jour- och beredskapstillägg ingår inte i den genomsnittliga månadslönen.

Antal sysselsatta

Som sysselsatt räknas den som fått lön utbetald under mät månaden oberoende av tjänstgöringens omfattning eller anställningstidens längd och där lönen inte består av enbart tillägg eller retroaktiv lön.

Heltid/deltid

Som heltidstjänstgörande betraktas den som har en tjänstgöringsomfattning på 100 procent och som deltidstjänstgörande räknas den som har en tjänstgöringsomfattning på mindre än 100 procent.

Antal heltidspersoner

Antal heltidspersoner i en redovisningsgrupp beräknas som summan av tjänstgöringens omfattning dividerat med 100 för de anställningar som tillhör redovisningsgruppen i undersökningsmaterialet.

Kön

Kvinna eller man.

Myndighet

Myndigheterna redovisas enligt SCB:s myndighetsregister.

Län

Med län avses i normalfallet individens tjänsteställe. Länsindelningen följer den regionala indelningen för år 2017.

Näringsgren

Näringsgren redovisas enligt Standard för svensk näringsgrensindelning 2007, SNI 2007. Denna standard har som bas EU:s reviderade näringsgrensstandard, NACE Rev.2 (NACE = Nomenclature Générale des Activités Economiques dans les Communautés Européennes).

Redovisningsgrupper

I SM-statistiken sker indelning på myndigheter, län, näringsgren (SNI 2007), kön och hel- respektive deltidstjänstgörande. Specialbearbetning kan göras på en finare redovisningsnivå eftersom materialet är totalräknat.

Så görs statistiken

Uppgifterna samlas in från olika administrativa datalönesystem. Det insamlade materialet genomgår en maskinell redigering i syfte att kontrollera uppgifternas rimlighet. För respektive myndighet jämförs uppgifterna mot de inkomna uppgifterna föregående månad. Vid tveksamheter tas kontakt med myndigheten för att få en bekräftelse på att uppgifterna är korrekta eller för att justera eventuella felaktigheter.

Statistikens tillförlitlighet

Bortfall

Bortfall utgörs av icke inrapporterade anställda. Utöver dessa finns det några myndigheter och främst stiftelser eller institutioner som inte har lönesystem som klarar av att leverera de efterfrågade statistikuppgifterna. Dessa uppskattas bestå av cirka 4 500 personer, vilket motsvarar cirka 1,8 procent.

Täckning

Vid uppdelning mellan olika sektorer uppstår ibland tveksamheter om vilken sektor en enhet ska tillhöra. Vissa mindre enheter kan då ”ramla mellan stolarna”.

Bra att veta

Spridningsformer

Undersökningen presenteras huvudsakligen i detta Statistiska meddelande samt i de statistiska databaserna www.scb.se/Statistikdatabasen.

Jämförbarhet över tiden

Januari 2015 ändrade många myndigheter departementstillhörighet vilket kan påverka jämförelser mellan departementen. Ytterligare en förändring från och med 2015 är att åldersavgränsningen i lönepopulationen är utökad från 18-64 år till 18-66 år. Detta innebär att cirka 3 000 individer tillkommit i lönepopulationen.

Från januari 2012 avgränsades lönepopulationen genom att endast månadsavlönade med en tjänstgöringsomfattning på minst 40 procent ingår. Distriktsveterinärer vid Jordbruksverket samt förtroendeläkare vid Försäkringskassan exkluderades också. Ändringen innebar en minskning av lönepopulationen med ca 9 procent. Sysselsättningspopulationen är oförändrad.

Primärmaterial

Uppgifterna är sekretesskyddade varför uppgifterna om enskilda individer inte lämnas ut till någon annan än individen själv. I undantagsfall efter särskild prövning kan forskare få tillgång till avidentifierat individmaterial för egna bearbetningar. Avidentifieringen görs då så att enskilda individer inte kan urskiljas.

Annan statistik

SCB producerar även motsvarande konjunkturstatistik för privat sektor samt för kommuner och landsting. Detta redovisas bland annat i Statistiska meddelanden för respektive undersökning. Löneuppgifter för den statliga sektorn redovisas också på årsbasis. Arbetskraftsundersökningarna (AKU) ger statistik över sysselsättningen för hela ekonomin. Det finns även en företagsbaserad kvartalsstatistik över sysselsättning för hela arbetsmarknaden (KS). Ovanstående undersökningar publiceras också i statistiska meddelanden serie AM.

På SCB:s webbplats www.scb.se finns för varje produkt en flik benämnd ”Dokumentation”. Där finns beskrivning och dokumentation av statistiken tillgänglig.

In English

Summary

The average monthly salary for salaried employees in the governmental sector was SEK 37 060 in December 2017. Since December 2016, the monthly salary has increased by an average of 1.1 percent. For women the salaries increased by an average of 1.5 percent and for men the salaries increased by an average of 0.8 percent.

In December 2017 a total of about 253 740 persons were employed in the governmental sector, 3 450 more than December 2016. About 132 120 of these employees were women and 121 620 were men.

The population consists of employees with state-regulated wages or salaries at all government authorities, government ministries and public utilities. The target population is divided into employment population and salary population.

From January 2015, the age demarcation in the salary population has been increased from 18-64 years to 18-66 years. From January 2012 the wage population was delimited further, by only include the monthly paid with an extent of employment on at least 40 percent. District Veterinarians at the Board of Agriculture and the medical officer at The Swedish Social Insurance Agency are excluded as well. The employment population is unchanged.

Since 1976 Statistics Sweden (SCB) has collected data for the middle of the month of each quarter on employment in the governmental sector. The data are used mainly in producing various employment estimates and forecasts for use in the national budgets and long-range forecasts.

After a report from the Wages and Salaries Committee in 1987, Statistics Sweden and the National Institute of Economic Research received a government commission to develop short-term statistics on wages and salaries. In February 1991 the survey expanded to include also the wages and salaries paid to employees. The main aim of the expanded survey is to provide a basis for estimations of economic trends and for analyses of cost trends in the governmental sector. Since 2001, the survey is carried out by Statistics Sweden at the request of the National Mediation Office. Since January 2000 the survey has been conducted on a monthly basis.

List of tables

1. Governmental sector – average monthly salary for monthly paid, by authority, December 2017	5
2. Governmental sector – definitive average monthly salary for monthly paid, including retroactive salary, by authority, December 2016	6
3. Governmental sector – average monthly salary for monthly paid by industry sector, December 2017	7
4. Governmental sector – average monthly salary for monthly paid, from December 2015 to December 2017	8
5. Governmental sector – number of employees by authority, December 2017	9
6. Governmental sector – number of employees by county, December 2017	10
7. Governmental sector – number of employees by industry sector, December 2017	11

List of terms

antal	number
Arbetsmarknadsdepartementet	Ministry of Employment
civilförvaltningen	Civil service
definitiv	definitive
deltidstjänstgörande	part-time employees
Finansdepartementet	Ministry of Finance
Försvarsdepartementet	Ministry of Defence
försvaret	Defence Organization
heltidstjänstgörande	full-time employees
Justitiedepartementet	Ministry of Justice
Kulturdepartementet	Ministry of Culture
län	county
Miljö- och energidepartementet	Ministry of Environment and Energy
myndighet	authority
månadslön	monthly salary
män	male
Näringsdepartementet	Ministry of Enterprise, Energy and Communications
näringsgren	industry sector
heltidspersoner	full-time equivalents
Riksdagens verk	The Parliament Agencies
samtliga	total, all
Socialdepartementet	Ministry of Health and Social Affairs
statlig sektor	governmental sector
statlig verksamhet	government activity
summa	sum
sysselsatta	employees
Utbildningsdepartementet	Ministry of Education and Research
Utrikesdepartementet	Ministry for Foreign Affairs
totalt	total
övrig statligt lönereglerad verksamhet	state-subsidized activity