

Undersökningen av förtroendevalda i kommuner och landsting

2015

ME0001

Innehåll

0	Allmänna uppgifter	2
0.1	Ämnesområde	2
0.2	Statistikområde	2
0.3	SOS-klassificering	2
0.4	Statistikansvarig	2
0.5	Statistikproducent	2
0.6	Uppgiftsskyldighet	2
0.7	Sekretess och regler för behandling av personuppgifter	2
0.8	Gallringsföreskrifter	3
0.9	EU-reglering	3
0.10	Syfte och historik	3
0.11	Statistikanvändning	3
0.12	Uppläggning och genomförande	3
0.13	Internationell rapportering	3
0.14	Planerade förändringar i kommande undersökningar	3
1	Översikt	4
1.1	Observationsstorheter	4
1.2	Statistiska målstorheter	4
1.3	Utfloeden: statistik och mikrodata	4
1.4	Dokumentation och metadata	5
2	Uppgiftsinsamling	5
2.1	Ram och ramförfarande	5
2.2	Urvalsförfarande	5
2.3	Mätinstrument	5
2.4	Insamlingsförfarande	6
2.5	Databeredning	6
3	Statistisk bearbetning och redovisning	7
3.1	Skattningar: antaganden och beräkningsformler	7
3.2	Redovisningsförfaranden	7
4	Slutliga observationsregister	7
4.1	Produktionsversioner	7
4.2	Arkiveringsversioner	8
4.3	Erfarenheter från senaste undersöknings-omgången	8
	Bilagor	9
	Bilaga 1 Kontaktbrev	9
	Bilaga 2 Informationsbrev	11
	Bilaga 3 Frågeformulär	13
	Bilaga 4 Påminnelsebrev	14
	Bilaga 5 Instruktioner	16

0 Allmänna uppgifter

0.1 Ämnesområde

Ämnesområde: Demokrati

0.2 Statistikområde

Statistikområde: Ämnesövergripande statistik

0.3 SOS-klassificering

Tillhör (SOS) Statistiken ingår varken i Sveriges officiella statistik (SOS) eller i systemet för Sveriges officiella statistik (SOS-systemet).

För undersökningar som ingår i Sveriges officiella statistik gäller särskilda regler när det gäller kvalitet och tillgänglighet, se Förordningen om den officiella statistiken (2001:100).

0.4 Statistikansvarig

Myndighet/organisation: Statistiska centralbyrån
Postadress: 104 51 Stockholm
Besöksadress: Karlavägen 100
Kontaktperson: Anna Malmborg
Telefon: 010-479 49 41
E-post: valstatistik@scb.se

0.5 Statistikproducent

Myndighet/organisation: Statistiska centralbyrån
Postadress: 104 51 Stockholm
Besöksadress: Karlavägen 100
Kontaktperson: Anna Malmborg
Telefon: 010-479 49 41
E-post: valstatistik@scb.se

0.6 Uppgiftsskyldighet

Uppgiftsskyldighet föreligger/föreligger inte enligt lagen om den officiella statistiken (SFS 2001: 99).

0.7 Sekretess och regler för behandling av personuppgifter

I myndigheternas särskilda verksamhet för framställning av statistik gäller sekretess enligt 24 kap. 8 § offentlighets- och sekretesslagen (2009:400). Vid automatiserad behandling av personuppgifter gäller reglerna i personuppgiftslagen (1998:204). På statistikområdet finns dessutom särskilda regler för personuppgiftsbehandling i lagen (2001:99) och förordningen (2001:100) om den officiella statistiken.

0.8 Gallringsföreskrifter

Personuppgifter gallras när de inte längre behövs för sitt ändamål.

0.9 EU-reglering

Undersökningen av förtroendevalda i kommuner och landsting berörs inte av någon EU-reglering.

0.10 Syfte och historik

Statistiken syftar till att visa förtroendevalda efter kön, ålder, region och födelseland. Statistiken ska ge en beskrivning av de förtroendevalda efter ett antal centrala bakgrundsvariabler och på så vis vara ett underlag för att bedöma de förtroendevaldas sociala representativitet. Det ska vara en framställning som är hållbar för den forskning och användning som kommer att efterfrågas under en lång tid framöver.

0.11 Statistikanvändning

Huvudanvändare är de politiska partierna, organisationer, myndigheter, massmedia, den samhällsvetenskapliga forskningen och den politiskt intresserade allmänheten. Resultaten används för att belysa den demokratiska processen och de förtroendevaldas sociala representativitet.

0.12 Uppläggning och genomförande

Undersökningen är en totalundersökning av alla förtroendevalda och har gjorts av SCB år 2003, 2007 på uppdrag av regeringen och Sveriges Kommuner och Landsting (SKL). Undersökningarna år 2011 och 2015 genomfördes inom ramen för SCB:s anslag till demokratistatistik.

I början av mars 2015 gjorde SCB ett utskick till samtliga kommuner och landsting där uppgifter om förtroendevaldas namn, personnummer, partitillhörighet, nämndtillhörighet och position i nämnd efterfrågades. I augusti hade de flesta av kommunerna och landstingen inkommit med de efterfrågade uppgifterna. Den sista kommunen kom in med uppgifter i december 2015. Samtliga kommuner och landsting har skickat in efterfrågade uppgifter om de förtroendevalda. Något objekts bortfall föreligger således inte.

0.13 Internationell rapportering

Statistiken rapporteras inte internationellt.

0.14 Planerade förändringar i kommande undersökningar

Inga förändringar är planerade i kommande undersökningar.

1 Översikt

I undersökningen om förtroendevalda i kommuner och landsting studeras representativitet bland förtroendevalda och förtroendeuppdrag. Centrala variabler som inhämtas i undersökningen är partitillhörighet, uppdragstyp och position. Även arvoderade och arvodesnivåer studeras. Resultaten publiceras i en rapport och som tabeller i SCB:s statistikdatabasen och dokumenteras i enlighet med SCB:s dokumentationssystem.

1.1 Observationsstorheter

Undersökningens populationer är alla förtroendevalda och förtroendeuppdrag i kommuner och i landsting. I undersökningen inhämtas utöver personnummer för de förtroendevalda även uppgifter om region, partitillhörighet, uppdrag och position. Ytterligare populationer är de hel- och deltidsarvoderade förtroendevalda, samt arvodesnivåer för dessa. Från SCB:s register hämtas uppgifter om kön, ålder, utbildning, yrke och födelse land mm.

1.2 Statistiska målstorheter

Objektgrupp		Variabel	Mått
Population	Indelning i redovisningsgrupper		
Förtroendevalda i kommuner och landsting	Kön, ålder, region, civilstånd, barn, inkomst, utbildning, yrke, anställningssektor, bakgrund, födelse land, medborgarskapsland, parti	Förtroendevald	Antal och procent
Förtroendeuppdrag i kommuner och landsting	Kön och ålder Kön och födelse land	Uppdragstyp Uppdragets position	Antal och procent
Hel- och deltidsarvoderade i kommuner och landsting	Kön, ålder, födelse land, position, parti,	Hel/deltidsarvodering	Antal och procent
Hel- och deltidsarvoderade i kommuner och landsting		Arvodering	Antal och procent

1.3 Utflöden: statistik och mikrodata

Resultaten publiceras i en rapport, i form av färdiga tabeller och diagram på SCB:s webbplats samt i SCB:s ”Statistikdatabasen” som finns på SCB:s webbplats www.scb.se/ME0001.

1.4 Dokumentation och metadata

Statistiken är dokumenterad enligt SCB:s dokumentationssystem. Framställningen av statistikregistret och statistiken beskrivs i innevarande dokument, *Dokumentation av statistiken (SCBDOK)*. Statistikens kvalitet beskrivs i *Beskrivning av statistiken (BaS)*. Detaljerad information om mikrodata finns beskrivet i *Dokumentation av mikrodata (MetaPlus)*. Samtliga dokumentationer finns på SCB:s webbplats, www.scb.se/ME0001.

2 Uppgiftsinsamling

Ramen för undersökningen består av alla förtroendevalda och alla förtroendeuppdrag i kommuner och landsting. Uppgifterna har samlats in genom en webbenkät som skickas till samtliga kommuner och landsting. Informationsbrev och frågeformulär skickades ut till kontaktpersoner. För att få in uppgifter från alla kommuner och landsting har ett omfattande påminnelsearbete genomförts med återkontakter till kontaktpersonerna. Löpande under insamlingen har också kvalitetskontroller gjorts för att snabbt kunna rätta upp eventuella brister i det insamlade datamaterialet.

2.1 Ram och ramförfarande

Undersökningen är en totalundersökning. Ramen är de som 2015 var förtroendevalda samt förtroendeuppdragen i kommuner och landsting. Uppgifterna om förtroendeuppdrag och vilka personer som är förtroendevalda har SCB samlat in från kommunerna och landstingen genom en webbenkät.

Möjligtvis kan viss undertäckning förekomma. Det kan saknas förtroendeuppdrag eller förtroendevalda som kommunerna och landstingen inte har skickat in till SCB. Det kan även förekomma viss övertäckning, om exempelvis fel personnummer har angetts av kommuner och landstingen.

2.2 Urvalsförfarande

Undersökningen är en totalundersökning. Samtliga kommuner och landsting i Sverige kontaktas. År 2015 var det 290 kommuner och 20 landsting. Gotland räknas som en landstingsfri kommun.

2.3 Mätinstrument

Vid varje undersökningsomgång (vart fjärde år) fastställs vad som är av intresse att samla in. Informationsbrev och frågeformulär finns med som bilagor.

Mallar kontrolleras av med huvudsakliga leverantörer av IT-lösningar för förtroendemannaregister. Vid 2015 års undersökning var det Troman AB som skickade instruktioner till sin kontaktpersoner om hur man tog ut den efterfrågade informationen i samband med SCB:s utskick. Såväl mallar, instruktion och insamlingssida genomgick även en mätteknisk granskning.

2.4 Insamlingsförfarande

I god tid innan undersökningen startade skickades ett e-brev ut till samtliga kommuner och landsting för att informera om undersökningen och för att få namn och kontaktuppgifter till en kontaktperson för undersökningen. Därefter skickades inbjudan till undersökningen ut till kontaktpersonerna med informationsbrev, inloggningsuppgifter och länk till insamlingssidan där mallar och instruktioner fanns upplagda.

Påminnelsearbetet

För att få in uppgifter från samtliga kommuner och landsting krävdes ett stort antal påminnelser. De första gjordes per e-post därefter gjordes ett antal telefonpåminnelser till kontaktpersonerna.

Kontroller av filer

I direkt anslutning till att filer skickades in gjordes en kontroll av materialet. Vid fel visades en felrapport upp för kontaktpersonen som ombads rätta upp filen och skicka in den på nytt.

De fel som behövde rättas innan filen kunde skickas in var fel i kolumnen för personnummer och saknade uppgifter för en post som till exempel nämnd eller namn.

När materialet var inskickat kontrollerades följande:

- att personnumren var korrekta
- att obligatoriska nämnder fanns med
- att de nämnder som fanns med i det inskickade organisationsschemat även fanns med på filen
- att poster ordförande, ledamot, ersättare fanns med i materialet

De inskickade uppgifterna ganskades även mot förra omgångens uppgifter.

Upprättelsearbetet

Om inskickat material var ofullständigt avseende nämnder/positioner återkontaktade vi kontaktpersonen för komplettering.

2.5 Databeredning

Kodning

Följande koder användes:

- Positionerna kodas som antingen ordförande, ledamot eller ersättare. Vakanta positioner kodas med personnummer 999999999999.
- Nämnderna kodas med en specifik grupperande typnämndskod. Nämnderna kodas också utifrån typ av facknämnd eller inte facknämnd. En tredje typ av kodning för nämnderna är om det är en gemensamma nämnd för två eller flera kommuner, om det är en beredning eller en kommité.
- Partierna kodas så att partibeteckningarna är enhetliga.

- Förtroendevalda med heltid eller deltidisarvoderingar kodas.

Kontroller

Ett stort antal kontroller genomfördes på materialet. De räknas upp nedan.

- Kontroll av att en och samma person inte återkom fler än en gång inom samma nämnd
- Kontroll av att en och samma person inte förekom i fler än en kommun
- Kontroll av att ordförandeposter fanns med i materialet samt att enbart en person hade denna post.
- Kontroll av att antalet uppdrag vid revisionsnämnden var minimum fem ledamöter.

Många av kontrollerna resulterade i ytterligare återkontakter och upprättningar.

3 Statistisk bearbetning och redovisning

3.1 Skattningar: antaganden och beräkningsformler

I svarsredovisningarna görs enbart enkla summeringar och korstabelleringar av fastställt datamaterial.

3.2 Redovisningsförfaranden

Resultaten publiceras i pressmeddelanden, publikation, tabeller på SCB:s webbplats samt i SCB:s "Statistikdatabasen" som kan nås på adress www.scb.se/ME0001.

4 Slutliga observationsregister

4.1 Produktionsversioner

I det här dokumentet (SCBDOK) har framtagningen av nedanstående slutliga observationsregister beskrivits.

Register	Förtroendevalda
Registervariant	Förtroendevalda i kommuner
Registerversion	2015
Register	Förtroendevalda
Registervariant	Förtroendevalda i landsting
Registerversion	2015

Fortsatt dokumentation, av registrens detaljerade innehåll, finns på SCB:s webbplats. Där beskrivs alla variabler och värdemängder m.m.

Dokumentationen hittar du här: www.metadata.scb.se . Klicka dig fram med hjälp av namnen på Register, Registervariant och Registerversion som är angivna i ovanstående tabell.

4.2 Arkiveringsversioner

Inga registerversioner har ännu arkiverats.

4.3 Erfarenheter från senaste undersökningsomgången

Alla kommuner och landsting är villiga att delta i undersökningen. En del kräver dock mer stöd för att vi ska få in uppgifterna.

I denna omgång angav vi ett sista svarsdatum vilket resulterade i att vissa kommuner som missat trodde att det var för sent att lämna uppgifter.

För att kunna skicka in frågeformulären fick de inte innehålla några fel alls. Detta innebar att vissa kommuner hade problem att skicka in uppgifterna.

Upprättningar i materialet gjordes i samband med att det skickades in med hjälp av ett program i Actaea. Detta fungerade mycket bra och kan utvecklas till nästa omgång.

För att underlätta granskning skapades ett granskningsdokument i Excel där data från den tidigare omgången lästes in och kunde jämföras. Detta var till stor hjälp i granskningen.

Bilagor

Bilaga 1 Kontaktbrev



Undersökning av förtroendevalda i kommuner och landsting 2015 – kontaktperson i Annas kommun

Hej!

Vi behöver en kontaktperson i Annas kommun till *undersökningen av förtroendevalda i kommuner och landsting 2015* som kommer att genomföras under våren.

Sedan 1970-talet har förtroendevalda i kommunerna studerats genom olika undersökningar. Svenska kommunförbundet genomförde 1971 - 1999 undersökningarna av de förtroendevalda i både kommun och landsting. Sedan 2003 genomförs de av Statistiska centralbyrån (SCB). Syftet är att ta reda på hur många de förtroendevalda är och hur väl olika grupper är representerade på olika poster och i olika organ. Undersökningen omfattar samtliga kommuner och landsting.

Insamlingen

De uppgifter som efterfrågas i 2015 års undersökning är:

- Uppgifter om förtroendevalda
- Uppgifter om hel- och deltidsarvoderade
- Uppgifter om politisk organisation
- Uppgifter om partistöd och ersättningar

Insamlingen genomförs under **mars 2015** via webben.

Använder ni systemet TROMAN kommer TROMAN AB att göra ett utskick till deras kontaktperson med instruktioner om hur uppgifterna lättast plockas fram ur systemet.

Kontaktperson

För att underlätta kontakten mellan Annas kommun och SCB ber vi er att skicka in namn och kontaktinformation på en kontaktperson hos er till oss. Vi vill att ert svar skickas in så snart som möjligt, dock senast den **18 februari 2015**. SCB kommer därefter skicka ut instruktioner för insamlingen och inloggningsuppgifter till kontaktpersonen.

Skicka in kontaktinformationen med hjälp av det kontaktformulär som bifogas i meddelande nr 2.

Eventuella frågor besvaras av Anna Malmborg på telefon 08 – 506 949 41 eller Mikaela Järnbert på telefon 08-506 942 43.

Resultaten

SCB vill passa på att framföra ett stort tack för er hjälp vid 2011 års undersökning av förtroendevalda i kommuner och landsting.

Resultaten publicerades i juni 2012 i rapporten "[Förtroendevalda i kommuner och landsting 2011](#)". Resultat på kommun- och landstingsnivå finns även tillgängliga i SCB:s demokratidatabas för uttag. Rapporter, tabeller och databas hittar du på SCBs hemsida under Demokratistatistik, [Statistik om förtroendevalda i kommuner och landsting](#).

Resultaten från 2015 års undersökning kommer att redovisas på motsvarande sätt.

Med vänlig hälsning

Anna Malmberg

Anna Malmberg | Demokratistatistik
Avdelningen för befolkning och välfärd
Statistiska centralbyrån
Box 24300, 104 51 STOCKHOLM
Besöksadress: Karlavägen 100
08-506 949 41
www.scb.se

Bilaga 2 Informationsbrev



Förtroendevalda i kommuner och landsting 2015

Nu är det dags för undersökningen av förtroendevalda i kommuner och landsting.

Syftet med undersökningen är att ta reda på hur många de förtroendevalda är och hur väl olika grupper i samhället är representerade på olika poster och i olika organ. Denna kartläggning omfattar samtliga förtroendevalda och har genomförts sedan 1970-talet. Den är därför av stort värde för såväl kommuner, landsting och partier som media och forskare.

Det är frivilligt att lämna uppgifter till denna undersökning men er medverkan är mycket betydelsefull. Vid tidigare omgångar av denna undersökning har samtliga kommuner och landsting skickat in uppgifter. Vi hoppas på samma resultat även denna gång. Längre ner finns mer information om undersökningen.

Lämna uppgifterna senast den 1 april

Gå in på www.scb.se/fortroendev. Här finns inloggning och all information som ni behöver för att lämna uppgifterna.

Ert användarnamn är: 4V2LE7

Av säkerhetsskäl skickas lösenordet separat inom några minuter.

Stort tack för er medverkan!

Med vänlig hälsning

Per Andreasson

Enhetschef

Enheten för offentlig sektors uppgiftslämnande

SCB

Kontakta oss gärna:

Frågor om att lämna uppgifter

Uppgiftslämnarservice

019-17 60 65, uls@scb.se

www.scb.se

Frågor om undersökningens innehåll

Anna Malmberg

08-506 949 41, anna.malmberg@scb.se

Så används de lämnade uppgifterna

De insamlade uppgifterna används för att uppskatta antalet förtroendevalda samt analysera hur väl olika grupper i samhället är representerade på olika poster och i olika organ. Lämnade uppgifter kompletteras med uppgifter från befolkningsregistret, inkomst- och utbildningsregistret.

Förutom vid SCB kan uppgifterna som hör till undersökningen komma att användas av forskare och andra som tar fram statistik. Sådan forskning och statistikverksamhet omfattas också av statistiksekretess (se nedan).

Samråd

Samråd har skett med Sveriges Kommuner och Landsting (SKL).

De lämnade uppgifterna skyddas

Uppgifterna som ni lämnar om enskild skyddas av sekretess enligt 24 kap. 8 § offentlighets- och sekretesslagen (2009:400). När uppgifterna redovisas kommer inga enskilda personer att kunna identifieras.

Information om personuppgifter

För att underlätta eventuella återkontakter med företaget sparar vi uppgiften om vem hos er som är kontaktperson för undersökningen.


SCB är personuppgiftsansvarig för den behandling av personuppgifter som SCB gör i denna undersökning.

Var och en har rätt att en gång per kalenderår få gratis information, i form av ett så kallat registerutdrag, om egna personuppgifter som hanteras på SCB. Ansökan om sådan information ska ske skriftligt och vara egenhändigt undertecknad. Man har rätt att begära att personuppgifterna rättas, blockeras eller raderas, om det skulle visa sig att de behandlats i strid med personuppgiftslagen.

Resultat

Resultaten från undersökningen kommer att presenteras i en rapport samt i SCB:s Statistikdatabasen under våren 2016. Resultat från tidigare undersökningar går att hitta på www.scb.se/ME0001.

Bilaga 3 Frågeformulär

 Statistiska centralbyrån <small>Statistics Sweden</small>		Förtroendevalda i kommuner och landsting 2015			
1. Uppgifter om förtroendevalda		Kontroll <input type="checkbox"/> Uppgift saknas			
Gör så här för att kopiera in uppgifter från annat dokument: - Kopiera uppgifterna i dokumentet. - Markera mottagande cell i det här Excel bladet - Högerklicka - Klistra in Special Välj Värdet eller (text)					
Sista insändningsdag är 2015-04-01					
Nämnd / organ T.ex. Kommunstyrelse, Kommunfullmäktige, Fritidsnämnd, Kulturnämnd, Socialnämnd, Valnämnd, Revision	Efternamn Här kan både efternamn och förnamn anges Skriv Vakant om posten är vakant	Förnamn	Personnummer	Partitillhörighet	Position T.ex. Ordförande, Vice ordförande, Ledamot, Ersättare

 Statistiska centralbyrån <small>Statistics Sweden</small>		Förtroendevalda i kommuner och landsting 2015			
2. Uppgifter om hel- eller deltidsarvoderade		Kontrollera <input type="checkbox"/> Uppgift saknas			
Gör så här för att kopiera in uppgifter från annat dokument: - Kopiera uppgifterna i dokumentet. - Markera mottagande cell i det här Excel bladet - Högerklicka - Klistra in Special Välj Värdet eller (text)					
Sista insändningsdag är 2015-04-01					
Efternamn Här kan både efternamn och förnamn anges	Förnamn	Personnummer	Parti	Uppdragets titel	Procent av heltid Andel av heltid som uppdraget utgör. Ange 100 (utan %) om uppdraget mot- svarar en heltidstjänst
				Månatligt arvode Med månatligt arvode menar vi den ersättning som betalas ut som arvode för det angivna uppdraget och den angivna omfattningen	

Bilaga 4 Påminnelsebrev

Förtroendevalda i kommuner och landsting 2015

I början av mars 2015 fick ni e-post angående förtroendevalda i kommuner och landsting 2015 som vi bad er lämna uppgifter för. Vi saknar fortfarande ert svar för Del 1 och Del 2. Sista inlämningsdatum var den 1 april.

Tacksam om ni snarast lämnar efterfrågade uppgifter

Syftet med undersökningen är att ta reda på hur många de förtroendevalda är och hur väl olika grupper i samhället är representerade på olika poster och i olika organ. Denna kartläggning omfattar samtliga förtroendevalda och har genomförts sedan 1970-talet. Den är därför av stort värde för såväl kommuner, landsting och partier som media och forskare.

Det är frivilligt att lämna uppgifter till denna undersökning men er medverkan är mycket betydelsefull. Vid tidigare omgångar av denna undersökning har samtliga kommuner och landsting skickat in uppgifter. Vi hoppas på samma resultat även denna gång. Längre ner finns mer information om undersökningen.

Gå in på www.scb.se/fortroendev. Här finns inloggning och all information som ni behöver för att lämna uppgifterna.

Ert användarnamn är: <LÖSENORD>

Av säkerhetsskäl skickas lösenordet separat inom några minuter.

Stort tack för er medverkan!

Med vänlig hälsning

Rikard Persson

Enhetschef

Enheten för offentlig sektors uppgiftslämnande

SCB

Kontakta oss gärna:

Frågor om att lämna uppgifter

Uppgiftslämnarservice

019-17 60 65, uls@scb.se

www.scb.se

Frågor om undersökningens innehåll

Anna Malmberg

08-506 949 41, anna.malmberg@scb.se

Så används de lämnade uppgifterna

De insamlade uppgifterna används för att uppskatta antalet förtroendevalda samt analysera hur väl olika grupper i samhället är representerade på olika poster och i olika organ. Lämnade uppgifter kompletteras med uppgifter från befolkningsregistret, inkomst- och utbildningsregistret.

Förutom vid SCB kan uppgifterna som hör till undersökningen komma att användas av forskare och andra som tar fram statistik. Sådan forskning och statistikverksamhet omfattas också av statistiksekretess (se nedan).

Samråd

Samråd har skett med Sveriges Kommuner och Landsting (SKL).

De lämnade uppgifterna skyddas

Uppgifterna som ni lämnar om enskild skyddas av sekretess enligt 24 kap. 8 § offentlighets- och sekretesslagen (2009:400). När uppgifterna redovisas kommer inga enskilda personer att kunna identifieras.

Information om personuppgifter

För att underlätta eventuella återkontakter med företaget sparar vi uppgiften om vem hos er som är kontaktperson för undersökningen.

SCB är personuppgiftsansvarig för den behandling av personuppgifter som SCB gör i denna undersökning.

Var och en har rätt att en gång per kalenderår få gratis information, i form av ett så kallat registerutdrag, om egna personuppgifter som hanteras på SCB. Ansökan om sådan information ska ske skriftligt och vara egenhändigt undertecknad. Man har rätt att begära att personuppgifterna rättas, blockeras eller raderas, om det skulle visa sig att de behandlats i strid med personuppgiftslagen.

Resultat

Resultaten från undersökningen kommer att presenteras i en rapport samt i SCB:s Statistikdatabasen under våren 2016. Resultat från tidigare undersökningar går att hitta på www.scb.se/ME0001.

Bilaga 5 Instruktioner

Instruktioner för undersökningen av förtroendevalda i kommuner och landsting 2015

De uppgifter vi efterfrågar i 2015 års undersökning är uppdelade i fyra delar:

1. Uppgifter om förtroendevalda
2. Uppgifter om hel- och deltidsarvoderade
3. Uppgifter om politisk organisation
4. Uppgifter om partistöd och ersättningar

Nedan beskriver vi varje del och vilka uppgifter vi vill få in samt hur du gör för att skicka in dessa uppgifter.

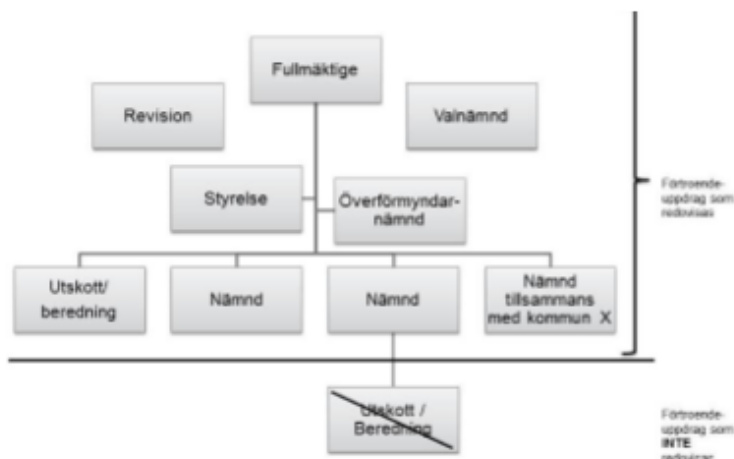
Har du frågor kring undersökningen är du välkommen att höra av dig till någon av undersökningens kontaktpersoner. Kontaktuppgifter hittar du på sista sidan.

1. Uppgifter om förtroendevalda

Vilka uppgifter ska redovisas?

De förtroendeuppdrag som vi vill att ni redovisar är:

- Fullmäktige
- Kommunstyrelse/ landstingstyrelse
- Nämnder
- Kommunrevision
- Valnämnd
- Överförmyndarnämnd (**Inte** Överförmyndare, när det är en person och inte en nämnd som är överförmyndare.)
- Utskott och beredningar **direkt** under fullmäktige (**Inte** förtroendeuppdrag i utskott under nämnden)
- Nämnder gemensamma med andra kommuner – ska anges i namnet. Varje kommun rapporterar in uppdrag för sina egna förtroendevalda oavsett om man är värdkommun för nämnden eller inte.



För varje förtroendeuppdrag önskar vi dessutom få följande uppgifter om innehavaren:

- Nämnd/ organ (exempelvis Kommunstyrelse, Kommunfullmäktige, Fritidsnämnd, Kulturnämnd, Socialnämnd, Valnämnd, Revision)
- Efternamn (Ange Vakant om posten är vakant)
- Förnamn
- Personnummer
- Partitillhörighet
- Position (ordförande, vice ordförande, ledamot, ersättare)

Det är viktigt att alla uppgifter som anges ovan redovisas för samtliga förtroendeuppdrag. Personnummer lämnas blankt om posten är vakant.

För att registrera efterfrågade uppgifter använd den Excel mall som finns på www.scb.se/fortroendev Spara Mallen på din dator och besvara uppgifterna.

2. Uppgifter om hel- och deltidsarvoderade

Vi vill även ha uppgifter om förtroendevalda som är hel- eller deltidsarvoderade i kommunen/ landstinget. Det vill säga förtroendevalda med politiska uppdrag åt kommunen/ landstinget som hen får hel- eller deltidsarvode för.

Vilka hel- och deltidsarvoderade ska redovisas?

- De heltidsarvoderade är förtroendevalda som erhåller arvode för politiska uppdrag som anses utövas på heltid.
- De deltidsarvoderade är förtroendevalda vars uppdrag anses motsvara 40 procent tjänstgöring eller mer, dock inte heltidstjänstgöring.

Vilka uppgifter ska redovisas?

Vi vill för varje hel- eller deltidsarvoderad veta:

- Efternamn
- Förnamn
- Personnummer
- Partitillhörighet
- Uppdragets titel
- Procent av heltid dvs. hur stor andel av heltid uppdraget utgör. Ange 100 om uppdraget innebär heltidstjänst. Skriv inte ut % - tecken
- Månatligt arvode dvs. den ersättning som betalas ut som arvode för det angivna uppdraget och den angivna omfattningen. Ange arvode i heltal

För att registrera efterfrågade uppgifter använd den Excel mall som finns på www.scb.se/fortroendev Spara Mallen på din dator och besvara uppgifterna.

3. Uppgifter om politisk organisation

Vi är intresserade av att veta hur kommunens/ landstingets politiska organisation ser ut. Det vill säga vilka nämnder, styrelser, utskott och

beredningar som finns samt hur de förhåller sig till varandra. Förslagsvis genom att skicka in en skiss över den politiska organisationen.

Vi är även intresserade av att veta om det finns gemensamma nämnder och vilken kommun som är värd för respektive nämnd.

Bifoga dokument i valfritt format.

4. Uppgifter om partistöd och ersättningar

Slutligen vill vi att ni sänder in följande information kring partistöd och ersättningar:

- Protokoll eller annat dokument med uppgifter om hur partistöd fördelas.
- Reglemente eller protokoll där regler för ersättning till förtroendevalda framgår.

Bifoga dokument i valfritt format.

Hur lämnas uppgifterna?

Insamlingen sker via internet genom undersökningens webbsida www.scb.se/fortroendev. På denna sida finns utförlig information om undersökningen.

Uppgifterna lämnas genom att skicka filer och protokoll/ annat dokument till SCB

Logga in

- Klicka på länken Lämna uppgifter högst upp till höger på sidan.
- Använd de inloggningsuppgifter som har skickats till dig i två separata e-postmeddelanden.

Kontaktpersoner

Kontrollera de förtryckta uppgifterna och ändra vid behov. Två kontaktpersoner kan anges för respektive blankett.

Välj vilken blankett du vill lämna uppgifter för

Du ska lämna uppgifter för alla fyra delarna. Välj vilken fil du vill börja med, sänd in den. Ta sedan nästa osv.

Blankett	Period	
Del 1. Förtroendevalda	> År 2015	Skicka in senast 2015-04-01
Del 2. Hel- eller deltidsarvoderade	> År 2015	Skicka in senast 2015-04-01
Del 3. Politisk organisation	> År 2015	Skicka in senast 2015-04-01
Del 4. Partistöd och ersättningar	> År 2015	Skicka in senast 2015-04-01

Skicka fil till SCB

Leta reda på datafilen som du vill skicka genom att klicka på Bläddra. När du hittat filen, klicka på Öppna. När du ser rätt fil i rutan "Ange fil", klicka på Bifoga fil. Nu kontrolleras filen. Det kan ta några minuter beroende på hur stor filen är.

Del 1. Uppgifter om förtroendevalda

Skicka fil

1. Klicka på "Bläddra" och välj fil.
2. Dubbelklicka på filen, filnamnet visas i fönstret.
3. Klicka på "Bifoga fil", uppgifterna kontrolleras. Om filen är felfri kommer det upp en bekräftelse på att filen är mottagen. Finns det felaktigheter i filen kommer det istället upp en fellista.
4. Rätta eventuella fel enligt felista och bifoga filen på nytt.
5. **Uppgiftslämnandet för Del 1 är inte avslutat** förrän du klickat på "Fortsätt och Spara" och fått meddelandet "Tack för dina svar".

Du kan bifoga Excel-filer flera gånger. Det är alltid den senast bifogade filen som gäller.

Ange fil

Bläddra...

Bifoga fil

Tillåtna filtyper: *.xls;*.xlsx

◀ Bakåt

Spara

Fortsätt
och Spara

Finns det fel eller oklarheter i filen kommer en kontrollista att visas. I listan finns två typer av kontroller, fel och varning. Fel måste rättas i Excel-filen innan den kan skickas in till SCB. Varningar däremot ska kontrolleras och om posten inte ska ändras kan filen skickas till SCB.

Fel som måste åtgärdas är:

- Fel i kolumnen för personnummer.
- Det saknas uppgift för en post, till exempel nämnd eller namn.

Varning ska kontrolleras. Rätta om möjligt posten. Är posten OK:

Klicka på *godkänn och gå vidare* för att godkänna posten.

Godkänn och gå vidare

Tänk på att

- Skicka alltid kompletta filer till SCB. Det är den sist skickade filen som sparas.
- För var och en av de fyra filerna som ska skickas till SCB måste du klicka på Fortsätt och Spara för att avsluta filinskicket för resp. fil.

Kontakta oss

Frågor om att lämna uppgifter

E-post: uls@scb.se

Skriv undersökningens namn i e-postens ämnesrad

Telefon: 019-17 60 65

Frågor om undersökningen

Anna Malmborg, 08-506 949 41

Mikaela Järnbert, 08-506 942 43

E-post: valstatistik@scb.se