

Inrikes och utrikes trafik med svenska lastbilar 2005

TK 1006

Innehåll

SCBDOK 3.0	
0 Administrativa och legala uppgifter 0.1 Ämnesområde 0.2 Statistikområde 0.3 SOS-klassificering 0.4 Statistikansvarig 0.5 Statistikproducent 0.6 Uppgiftsskyldighet 0.7 Sekretess och regler för behandling av personuppgifter 0.8 Gallringsföreskrifter 0.9 EU-reglering 0.10 Syfte och historik 0.11 Statistik användning 0.12 Uppläggning och genomförande 0.13 Internationell rapportering 0.14 Planerade förändringar i kommande undersökningar	1 Innehållsöversikt 1.1 Observationsstorheter 1.2 Statistiska målstorheter 1.3 Utflöden: statistik och mikrodata 1.4 Dokumentation och metadata
2 Uppgiftsinsamling 2.1 Ram och ramförfarande 2.2 Urvalsförfarande 2.3 Mätinstrument 2.4 Insamlingsförfarande 2.5 Databeredning	3 Slutliga Observationsregister 3.1 Produktionsversioner 3.2 Arkiveringsversioner 3.3 Erfarenheter från senaste undersökningsomgången
4 Statistisk bearbetning och redovisning 4.1 Skattningar: antaganden och beräkningsformler 4.2 Redovisningsförfaranden	5 Databehandlingssystem (*) 5.1 Systemöversikt och systemflöde 5.2 Bearbetningar 5.3 Databasmodell 5.4 Databastabeller och övriga datamängder 5.5 Databastillbehör 5.6 Rapporter 5.7 Säkerhetsrutiner
6 Loggbok (*)	

(*) Avsnitt 5 och 6 är endast avsedda för internt bruk. Saknar innehåll i denna version av SCBDOK

0 Allmänna uppgifter

0.1 Ämnesområde

Transporter och kommunikationer

0.2 Statistikområde

Vägtrafik.

0.3 Statistikprodukten ingår i Sveriges officiella statistik

Ja.

0.4 Ansvarig

SIKA, Statens institut för kommunikationsanalys.

0.5 Producent

SCB, Statistiska centralbyrån, Enheten för Transportstatistik.

0.6 Uppgiftsskyldighet

Skyldighet att lämna uppgifter till SLIT - undersökningen föreligger enligt lagen om den officiella statistiken (SFS 2001:99), förordningen om den officiella statistiken (SFS 2001:100) och SIKA:s föreskrifter.

0.7 Sekretess och regler för behandling av personuppgifter

Uppgifter som lämnas till SCB är skyddade enligt 9 kap §4 i sekretesslagen (SFS 1980:100). I enlighet med EU-förordningen kommer avidentifierade uppgifter att överföras till EU:s statistiska databaser. Uppgifter som lämnas till EU är sekretesskyddade enligt Euratom 1588/90. Mikrodata som gör identifikation av objekt möjlig lämnas inte ut.

0.8 Gallringsföreskrifter

SIKA, i egenskap av statistikansvarig myndighet, har arkivansvar för undersökningen.

0.9 EU-reglering

Undersökningen utförs i enlighet med den EU - förordning som gäller sedan 1 januari 1999 för statistikredovisning av vägtransporter, EG 1172/98.

0.10 Syfte och historik

Mellan 1972 och 1999 har statistik tagits fram över svenska lastbilars transporter inom landet genom de s.k. UVAV-undersökningarna. Enligt den statistikharmonisering som påbjöds i och med EES - avtalet skulle Sverige från och med 1995 redovisa statistik över svenska bilars totala

transportverksamhet, inklusive transporter i utlandet. Tidigare transportstatistik utvidgades därför, vilket skedde med hjälp av SLUT - undersökningen. SLUT - statistiken skulle dock inte bara ses som utfyllnad av en saknad restdel i en total. Statistik över svenska lastbilstransporter i utlandet har stort självständigt intresse för ett flertal myndigheter och organisationer. EU - kraven spelade dock roll för att utvidgningen skedde från och med just år 1995. Den utvidgningsmöjlighet som först diskuterades var att låta uppgiftsinsamlingen i UVAV fortsätta även utrikes och inte, som hittills, avbrytas när en bil körde ur landet. Den möjligheten förkastades dock av följande huvudskäl. UVAV var en urvalsundersökning med urvalsstorlek som var dimensionerad för att ge tillförlitlig statistik över inrikes transporter. Eftersom den utrikes transportverksamheten var klart liten jämfört med den inrikes, skulle utvidgad uppgiftsinsamling i UVAV medföra att endast mycket få utlandstransporter blev observerade, vilket i sin tur skulle leda till utlandstransportstatistik med oacceptabelt stor urvalsosäkerhet. Därför fordrades en särskild undersökning, och mellan åren 1995 - 1999 genomfördes SLUT - undersökningen årligen.

SLUT hade, i enlighet med EU - direktiven, till huvuduppgift att redovisa (skattade värden) på transport- och trafikaggregat, med aggregering över främst kvartal men även kalenderår. I första hand gällde det sammanlagd transporterad kvantitet, sammanlagt antal presterade tonkilometer och sammanlagd utrikes körsträcka, med uppdelning efter främst transporterat varuslag, avsändar - och mottagarland.

I samband med att en ny förordning på vägtransportområdet började diskuteras inom EU framstod det tydligt att de två undersökningarna UVAV och SLUT inte skulle kunna leverera de data som krävdes enligt den nya förordningen. Statens institut för kommunikationsanalys, SIKA, uppdrog därför till SCB, Programmet för Transportstatistik, att utreda möjligheten med en sammanslagen undersökning och samtidigt anpassa denna till kraven i den nya EU-förordningen. En utredning och provundersökning genomfördes under första kvartalet 1999 vilken avrapporterades i augusti 1999 till uppdragsgivaren, SIKA. Resultaten från utredningen och provundersökningen visade att det verkade möjligt att genomföra statistikinsamling om både inrikes och utrikes trafik med svenska lastbilar på ett gemensamt mätinstrument och samtidigt uppfylla kraven på variabelinnehåll och kvalitet i EU-förordningen.

En fullskaleundersökning startades avseende undersökningsåret 2000 med i huvudsak de metoder för urvalsdessign och variabelinnehåll som förordades i provundersökningen.

Inför 2003-års undersökningen genomfördes en översyn av undersökningen vilken beskrivs i R&D Report 2003:1.

0.11 Statistikanvändning

SIKA: underlag för transport-/trafik- och infrastrukturplanering, nationellt

Eurostat: underlag för transport-/trafik- och infrastrukturplanering, inom EU

VTI(Väg- och trafikforskningsinstitutet): underlag för transportplanering

Svenska Åkeriförbundet, Transportindustriförbundet, Vägverket, SJ, företag inom transportsektorn: underlag för marknadsbedömningar, transport-/trafikplanering

Utredare, forskare: underlag för studier av transportnäringens utveckling, konkurrenssituation etc.

0.12 Uppläggning och genomförande

En SLIT - undersökning omfattar fyra separata *kvartalsundersökningar*, från vilka kvartalstatistik redovisas. Dessutom tas årsstatistik fram med hjälp av årets samtliga uppgifter.

1.1.1 Nyheter i SLIT2005

Denna dokumentation avser det sjätte undersökningsåret. Jämförelser kan göras mot SLIT2004. Inför undersökningsår 2005 genomfördes en skrivbordsgranskning av blankett, introduktionsbrev, påminnelsebrev samt material till den s.k. Blå-kort-undersökningen. Avsnitten i blanketten förändrades liksom layout och innehåll i påminnelsebrev. Bl.a. lades ett nytt avsnitt till i blanketten, ”vanliga frågor”. Variabelinnehållet i 2005-års undersökning förändrades dock inte jämfört med 2004 års undersökning.

0.13 Planerade förändringar i kommande undersökningar

-

1 Översikt

En lastbils verksamhet kan delas upp i komponenter på litet olika sätt. En uppdelningsgrund tar fasta på att en bil utför (i tiden) successiva **körningar**. Huvudkriteriet vid avgränsning av en enskild körning är att **lastförändring sker**, varvid körningen har bestämda **pålastnings** - och **avlastningsställen**. En körning kan vara såväl en **körning med last** som en utan last, en **tomkörning**. En ytterligare körningstyp är att bilen körs tom till/från sin **uppställningsplats** från/till ett lastningsställe. I UVAV - undersökningarna var körning det centrala objektet.

En något annorlunda uppdelning av en lastbils transportverksamhet fås genom att utgå från begreppet **sändning**, varmed avses transporten av ett bestämt varuparti från ett **pålastningsställe** till ett **avlastningsställe**. I många fall är körning och sändning ekvivalenta begrepp, men inte alltid. En körning, t.ex. från Göteborg till Stockholm, kan omfatta flera sändningar (t.ex. en med nötter och en med maskiner). I SLIT - undersökningen är sändning det centrala (observations)objektet, medan körning spelar en underordnad roll.

I transportstatistiksammanhang intressanta egenskaper hos sändningar är dels det **varuslag** som sänds, dels sändningens **vikt** och **lasttyp** vilken gäller lastens emballeringsform. Varuslagsklassificering görs enligt den s.k. NST/R - klassificeringen (se Avsnitt 3.2.3), vilken omfattar ett 30 - tal **varugrupper**. En ytterligare klassificering gäller **farligt gods** (se Avsnitt 3.2.3). Dessutom har uppdelningar gjorts för att kunna göra ev. jämförelser med UVAV.

SLIT avser endast transporter som utförs av **svenska** (= svenskregistrerade) last-/dragbilar, dvs. bilar som är registrerade i Centrala Bilregistret.

Egenskaper hos det transporterande **fordonsekipaget** är av intresse. **Dragfordonet** är den del av ekipaget som omfattar motorn. Det kan utgöras av antingen en **lastbil** (hos vilken motordelen är fast förenad med ett flak) eller en **dragbil** (= motor med förarhytt). Till dragfordonet kan så gott som alltid kopplas **släp**, vilket kan utgöras av **släpvagn** (= vagn som står på egna hjul) eller **påhängsvagn** (= vagn som inte står på egna hjul) eller bådadera. För ett visst dragfordon kan fordonsekipaget variera genom mer eller mindre omfattande släp. Denna aspekt på ekipaget beskrivs med hjälp av dess **axelkonfiguration**.

Ytterligare aspekter på fordonsekipaget är dess maximalt tillåtna lastvikt, **maximilastvikt**, och närliggande, dess högsta tillåtna **totalvikt**.

Relationer mellan last och lastkapacitet är också av intresse, med aspekter som **lastvolymutnyttjande** = den andel av tillgänglig lastvolym som utnyttjas.

Begrepp som axelkonfiguration, maximilastvikt och lastvolymutnyttjande, hänför sig primärt till enskilda sändningar, under vilka de är konstanta. Begreppen används dock också i anslutning till körningar, under vilka de kan variera.

En ytterligare aspekt på transporter gäller den ekonomiska relationen mellan befraktare och transportör. Transporter för egen räkning benämns **firmabilstrafik**, medan **yrkesmässig trafik** avser transporter åt andra mot betalning.

1.1 Observationsstorheter

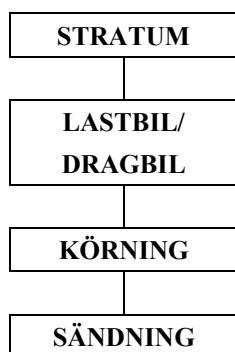
SLIT:s *intresseområde* är alla transporter med svenska dragfordon och deras släp, oavsett om de senare är svensk - eller utlandsregistrerade. Framför allt skall undersökningen leda fram till statistik (= skattade värden) på följande slag av transportaggregat, med aggregering över såväl kvartal som kalenderår: sammanlagd transporterad kvantitet, sammanlagt antal presterade tonkilometrar, sammanlagd körsträcka. Aggregaten uppdelas efter främst transporterat varuslag.

SLIT:s *målområde* är något mindre än ovannämnda intresseområde. Det inskränks till transporter med svenska dragfordon med *minst 3,5 tons maximilastvikt*.

Målobjekt

Nedanstående figur illustrerar de objekt (= variabelbärare) som har betydelse i SLIT, och den hierarkiska relation som föreligger mellan dem.

Figur 1



Det centrala objektet i undersökningen är *sändningar*. Deras huvudvariabler anges nedan.

Huvudvariabler för sändningar

KmKorda	= körsträcka mellan sändningens på- och avlastställen
KgKvant	= sändningens vikt
TONKM	= härledd variabel
VaruKod	= sändningens varuslag
PaOmr	= län/land för pålastning
AvOmr	= län/land för avlastning
PaOrt	= pålastningsort
AvOrt	= avlastningsort
ADRklass	= typ av farligt gods enligt ADR-klassning
LastTyp	= anger hur godset är lastat

1.2 Statistiska målstorheter

De statistiska storheter som är av huvudintresse är *aggregerade värden*, i första omgången över *kalenderkvartal* och i en andra omgång över *kalenderår*, av variabler som hänför sig till sändningar.

Aggregat av variabler för sändningar

Gäller främst aggregat av KgKvant och TonKm, vilka också önskas för delgrupper som skapas genom olika korsuppdelningar med hjälp av nedanstående uppdelningsvariabler;

- Varuslagsgrupper,
- På- och avlastningsorternas geografiska belägenhet,
- Farligt gods.

Objektgrupp		Variabel	Mått
Population	Indelning i redovisningsgrupper		

1.3 Utflöden: statistik och mikrodata

SLIT - statistik för varje kvartal levereras till EUROSTAT:s databas.

Statistiska Meddelanden med kvartals- och årsstatistik utges kvartals- resp. årsvis i serie SIK A Statistiska Meddelanden 005. SIK A har bestämt att fr.o.m. årsskiftet 2001/2002 ska publiceringen endast ske i elektronisk form och på SIK A:s webbplats i serien SIK A Statistiska meddelanden.

Fr.o.m. kalenderår 2003 finns dessa meddelanden även på SCB:s webbplats: www.scb.se

Fr.o.m. rapport avseende första kvartalet 2005 publiceras statistiken i SIK A:s nya omslagslayout och i SIK A:s serie SIK A Statistik. Statistiken publiceras via pressmeddelande på SIK A:s webbplats och via rapporter på både SIK A:s och SCB:s webbplatser.

1.4 Dokumentation och metadata

Undersökningen är dokumenterad i SCBDOK avseende året 2000, 2001, 2002, 2003 och 2004. Beskrivning av statistiken redovisas på SCB:s webbplats: www.scb.se.

2 Uppgiftsinsamling

Undersökningen genomförs via postenkät med två skriftliga påminnelser. Fr.o.m. undersökningsår 2003 erbjuds uppgiftslämnarna en möjlighet att lämna uppgifter elektronisk på en Excel-blankett. Avseende undersökningsår 2004 har det extra brevet med detta erbjudande tagits bort och information finns nu enbart på sidan 3 i pappersblanketten.

Avseende kvartal 4 år 2005 har även telefonpåminnelser genomförts förutom de två ordinarie skriftliga påminnelserna..

2.1 Ram och ramförfarande

Som ram till undersökningen används två register som båda beställs från Vägverket i Örebro. En beställning avseende ett års samtliga urvalsfiler görs i slutet av året före undersökningsåret. De uttagsdatum som är aktuella för undersökningsåret 2005 är 15 november(2004), 31 januari, 30 april, 15 augusti.

De register som används vid urvalsdragning är:

YTR/"blåkort" - registret

Registret innehåller uppgift om de företag som innehar tillstånd för att köra internationell yrkesmässig trafik och antalet tillstånd per företag. Registret kompletteras därefter med de lastbilar/dragbilar som totalt ägs av företaget innan urvalet kompletteras med aktuell adress och urvalet kan dras.

Variabler:

@1	POSTTYP	Posttyp 10 sparas och används i uravlsdragningen
@3	LAN	Länsbokstäver
@5	AGARNR	Organisationsnummer
@33	TILLST	Antal tillstånd

"Lastbilsfilen"

Registret innehåller samtliga svenskregistrerade lastbilar vid uttagstillfället. De variabler som används är följande:

Variabler:

@1	LANKOM	Län och kommunkod
@5	REGNR	Registreringsnummer
@26	ARSMOD	Årsmodell, fyra siffror, yyyy
@38	STATUS	Status (2= i trafik, 3=avställd)
@39	REGDATUM	Datum för första registrering
@65	KAROSS	Karosserikod
@84	YMARK	Yrkesmässig=1, Firmatrafik=0
@86	EFFEKT	Effekt
@94	TJANSTV	Tjänstevikt, kg
@99	TOTV	Totalvikt, kg

@104 MAXSLAPV Maximal släpvagnsvikt, kg
@135 ANTAX Antal axlar
@145 AGARNR Ägarnummer, inkl. 699nr, läser de 10 sista siffrorna
@157 POSTNUM Postnummer

Bilprovningsdata

Besiktningensdata från Bilprovningen läses in varje kvartal från kommaseparerade textfiler. Följande variabler läses in.

REGNR Registreringsnummer
MATAR Mätarställning
DATUM Datum för besiktning
FKOD
FSLAG Fordonslag

Avställningsperioder

Avställningsdata från vägverket läses in varje kvartal. Följande poster läses in från en textfil med SAS.

@1 REGNR Registreringsnummer
@9 AVDAT Avställningsdatum
@19 PADAT Påställningsdatum

2.2 Urvalsförfarande

Maxlastvikt => 3 500 kg. Fordonet ska vara i trafik. De karosserikoder som används är: 00-21, 27-47, 49-70, 72-73, 77, 83, 85-86, 96-98. Årsmodellen ska vara < 30 år. För första kvartalet togs de bilar vars ägare inte fanns med i Företagsregistret också bort från urvalsramen. Detta förfarande avbröts inför kvartal 2 2000. Skillnaden i metod har dock marginell betydelse eftersom endast 77 bilar av ca 400 000 berörs.

1) Antalet kvarvarande obs efter olika selekteringvillkor vid skapandet av urvalsramen.

2) Antalet obs i olika grupper av urvalsramen.

kv1 år 2005 till kv4 år 2005

	År 2005			
1)	Kv1	Kv2	Kv3	Kv4
Vägverksfilen	605 164	595 683	608 151	622 061
Maxlv	94 976	92 252	93 698	95 372
Status	62 851	61 158	62 690	63 750
Kaross	59 197	57 547	59 038	60 048
Årsmodell	57 147	55 609	56 996	57 780
Företagsägd	okänd	55 189	56 552	57 284
Övertäckning	56 410	54 923	56 262	57 039
RAMEN	56 410	54 923	56 262	57 039
2)				
Inrikesdelen	39 366	38 112	39 236	40 024
Tank-/Banke	1 761	1 777	1 811	1 830
Övrig kaross	37 605	36 335	37 425	38 194
Utrikesdelen	17 044	16 811	17 026	17 015
Stg1	16 252	16 041	16 278	16 327
Stg2	792	770	748	688

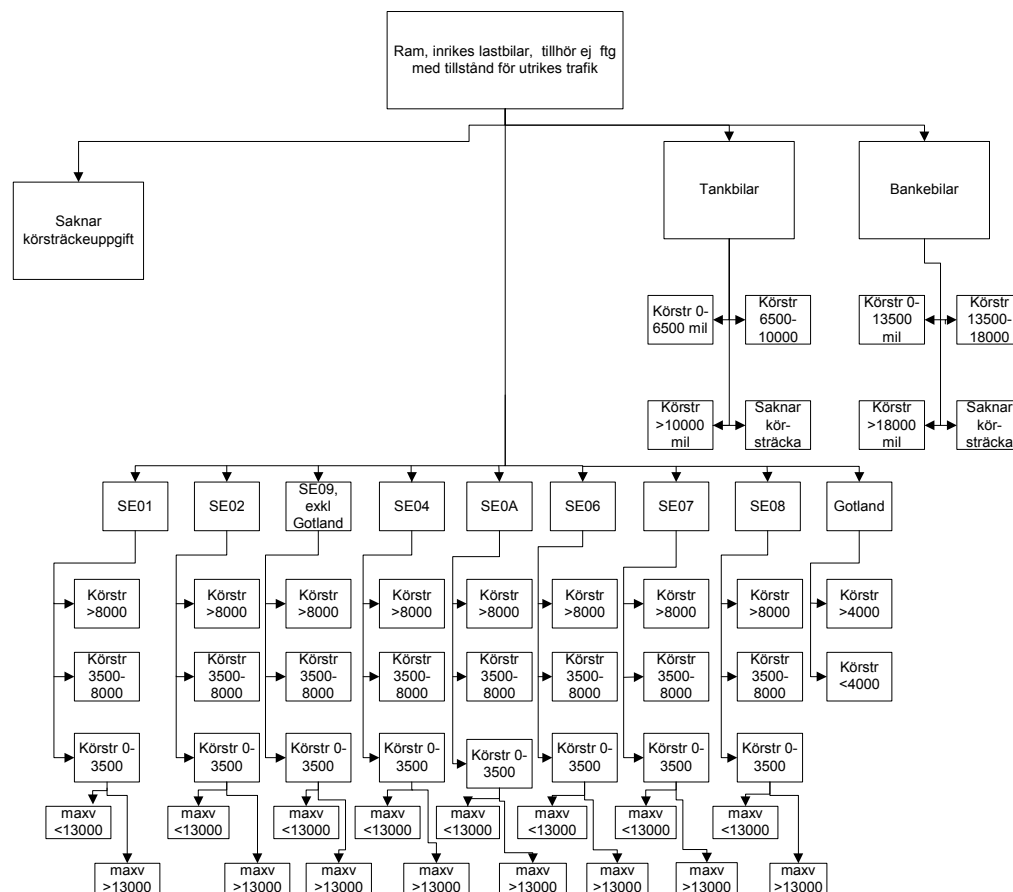
Stratifiering

Stratifiering görs på inrikes respektive utrikes dvs. om ägaren till bilen har tillstånd för internationell yrkesmässig trafik tillhör bilen ett utrikesstrata annars ett inrikesstrata. Undantaget från denna regel är bilar som ägs av Vägverket. De har placerats inrikesdelen trots att Vägverket innehar tillstånd för utrikestrafik.

För bilarna inom inrikesdelen sker sedan stratifieringen efter om de är:

1. Tankbilar med uppgift om körsträcka från körsträckedatabasen. Tankbilarna i grupp 1 delas sedan upp i fyra stratum efter om bilen har körsträcka 0-6499 mil, körsträcka 6500-9999 mil och körsträcka 10 000 mil eller mer samt om bilen saknar uppgift om körsträcka. Totalt fyra stratum.
2. Bankebilar med uppgift om körsträcka. Bankebilarna i grupp 1 delas sedan upp i fyra stratum efter om bilen har körsträcka 0-13 499 mil, körsträcka 13 500-17 999 mil och körsträcka 18 000 mil eller mer samt om bilen saknar uppgift om körsträcka. Totalt fyra stratum.
3. Resterande bilar med uppgift om körsträcka delas upp efter vilket NUTS 2 område de är registrerade i. Därefter stratifieras de efter körsträcka 0-3 499 mil, 3 500-7 999 mil, 8 000 mil eller mer. För bilarna med låg körsträcka sker även en indelning efter maxlastvikt mindre än 13 000 kg eller 13 000 kg eller mer. Bilar registrerade på Gotland för till ett eget startum där de även delas in i två grupper efter körsträcka mindre än 4 000 mil. Totalt 32 stratum.
4. Resterande bilar utan uppgift om körsträcka placeras i ett eget stratum.

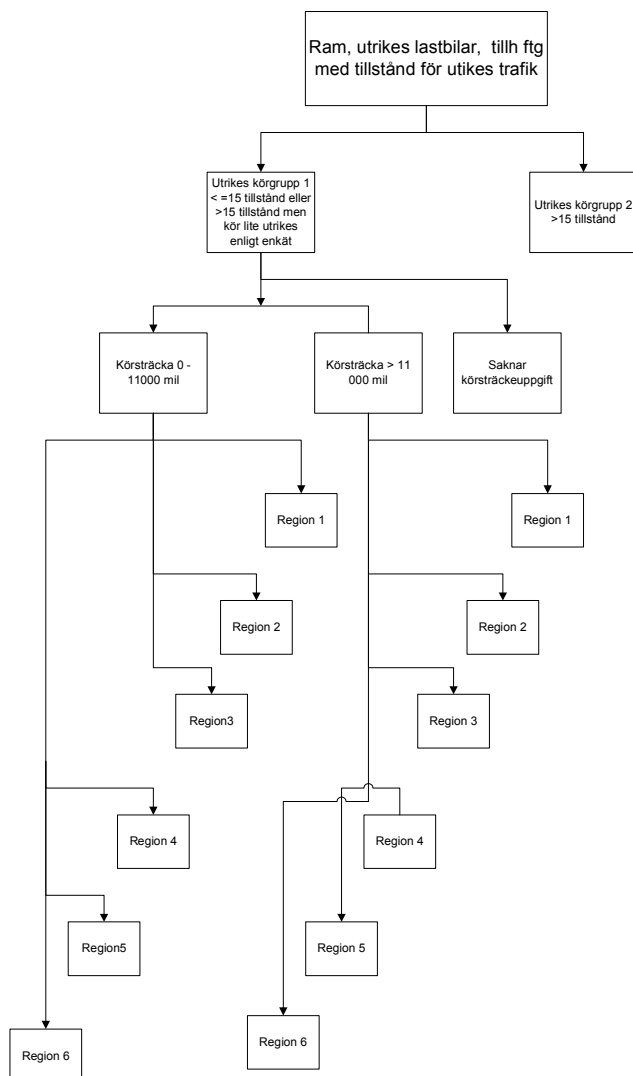
Schema över stratifiering av inrikes fordon



Med hjälp av en undersökning där företag med fler än 16 tillstånd för utrikestrafik får bedöma hur deras bilar kommer att utnyttjas för utrikes trafik skapas ett stratumindelning för bilar i utrikesdelen av undersökningen.

1. Bilar som till minst 80 % av körtiden kommer att användas för utrikes körningar (16 tillstånd eller mer). Totalt 1 stratum.
2. Bilar med körsträcka 0-10 999 mil, färre än 16 tillstånd eller bedöms användas mindre än 80 % av körtiden för utrikes körningar. Stratifiering efter sex regioner. Totalt 6 stratum.
3. Bilar med körsträcka 11 000 mil eller mer, färre än 16 tillstånd eller bedöms användas mindre än 80 % av körtiden för utrikes körningar. Stratifiering efter sex regioner. Totalt 6 stratum.
4. Bilar som saknar uppgift om körsträcka, färre än 16 tillstånd eller bedöms användas mindre än 80 % av körtiden för utrikes körningar. Stratifiering efter sex regioner. Totalt 1 stratum.

Schema över stratifiering av utrikes fordon



Regionindelning

Inrikesdelens regionsindelning är NUTS 2 områden samt Gotland.

Region	Omfattning
1 Stockholm	Stockholms län
2 Östra Mellansverige	Uppsala län Södermanlands län Östergötlands län Örebro län Västmanlands län
3 Småland	Jönköpings län Kronobergs län Kalmar län
4 Sydsverige	Blekinge län Skåne län
5 Västsverige	Hallands län Västra Götalands län
6 Norra Mellansverige	Värmlands län Dalarnas län Gävleborgs län
7 Mellersta Norrland	Västernorrlands län Jämtlands län
8 Övre Norrland	Västerbottens län Norrbottens län
9 Gotland	Gotlands län

Utrikesdelen har 6 regioner enligt följande:

Region	Omfattning
region 1	län 01
region 2	län 03, 04, 05, 06, 07, 08, 09, 18, 19
region 3	län 10, 12
region 4	län 13, 14
region 5	län 17, 20, 21
region 6	län 22, 23, 24, 25

Allokering

Den totala urvalsstorleken är ungefär 3 000 bilar varje kvartal. Hälften av dessa bilar ska tillhöra inrikesdelen och andra hälften utrikesdelen av undersökningen.

Inrikesdelen:

Tankbilarna har en fast urvalsproportion på 8,3 % och bankebilarna har en fast urvalsproportion på 6,1 %. Inom de två grupperna fördelas bilarna proportionellt mellan strata med avseende på stratumstorlek.

Inom övriga stratum fördelas bilarna genom Neyman allokering där 50-50 % medelvärden för Sh^2 för variabeln TonKm och Sh^2 för variabeln Ton skapats från senast tillgänglig undersökningskvartal.

Urvalsprogrammet ”gAllokering” gör att urvalsstorleken i ett stratum aldrig understiger tio. Denna justering uppåt gör att den totala urvalsstorleken för inrikesdelen vanligtvis överstiger 1500 observationer. Storleken på avvikelser från 1500 kan eventuellt påverkas om uppsättningen av Sh^2 ändras.

Utrikesdelen:

De 13 stratumen i *storleksgrupp1* (stg1) allokeras med Neyman allokering där 50-50 % medelvärden för Sh^2 för variabeln TonKm och Sh^2 för variabeln Ton skapats från senast tillgänglig undersökningskvartal.

I strata *storleksgrupp2* (stg2) väljs hälften av bilarna ut disjunkt mot föregående kvartal

Årsurvalet till SLIT 2005

Urvalet är disjunkt över året, samma bil kan alltså bara förekomma en gång per år i undersökningen. Emellertid kommer bilarna i storleksgrupp 2 (fler än 15 tillstånd och minst 80% av körtid utrikes) att undersökas vid två kvartal under året.

Urvalsstorlekar kv1 år 2005 till kv4 år 2005

	År 2005		Kv2	Kv3	Kv4	Kv4	Kv4	Kv4		
	Kv1								Kv3	
	Ramstrlk	UrvalsStrlk							Ramstrlk	UrvalsStrlk
Inrikesdelen	39366	1571	38 112	1 552	39 236	1 554	40 024	1 554		
TOT										
44000	44	11	45	11	42	10	45	11		
44001	207	51	184	46	190	47	191	47		
44002	124	31	122	30	116	29	124	31		
44003	106	26	107	26	104	26	99	24		
66000	263	19	287	20	307	21	314	21		
66001	336	24	305	21	327	22	367	24		
66002	354	25	348	24	360	24	349	23		
66003	327	23	379	26	365	25	341	23		
88000	3329	242	3 416	253	3 441	229	3 219	181		
88010	2787	10	2 603	10	2 694	31	2 778	11		
88011	772	15	714	10	721	10	745	27		
88012	2076	109	2 121	61	2 142	57	2 155	65		
88013	536	26	560	26	532	34	535	28		
88020	2128	10	1 995	10	2 178	11	2 212	13		
88021	924	14	842	37	920	24	949	28		
88022	1950	88	1 917	78	1 960	92	2 010	88		
88023	1160	66	1 156	60	1 166	66	1 182	78		
88030	860	10	820	10	871	10	883	10		
88031	369	10	344	10	355	15	361	10		
88032	1020	45	994	59	1 014	29	1 032	41		
88033	1039	68	1 024	64	1 016	48	1 005	67		
88040	1604	10	1 508	13	1 601	10	1 667	10		
88041	399	10	375	10	398	10	413	10		
88042	1260	24	1 245	27	1 276	37	1 261	72		
88043	769	61	742	65	757	72	789	76		
88050	2571	40	2 495	10	2 650	10	2 701	17		
88051	797	10	772	21	839	58	883	15		
88052	2091	62	2 021	75	2 029	83	2 069	76		
88053	1205	76	1 221	93	1 269	92	1 256	84		
88060	1100	10	998	20	1 091	10	1 183	10		
88061	541	10	500	21	535	22	577	10		
88062	1037	21	988	18	988	31	1 022	59		
88063	642	46	640	36	635	34	636	50		
88070	540	10	485	13	507	10	550	10		
88071	397	10	342	15	340	12	383	19		
88072	576	13	564	14	561	14	619	10		
88073	335	10	326	46	342	29	354	32		
88080	728	10	675	10	690	10	763	10		
88081	503	17	441	13	429	19	521	10		
88082	659	44	623	28	633	41	649	59		
88083	600	119	577	92	551	70	532	44		
88091	190	22	183	10	188	10	199	10		

88092	111	13	108	10	106	10	101	10
Utrikesdelen	17044	1500	16 811	1 503	17 025	1 502	17 015	1 500
TOT								
Stg1	16252	1104	16 041	1 120	16 278	1 120	16 327	1 169
99000	2016	215	2 021	210	2 137	204	2 025	143
99011	1467	31	1 051	27	1 034	41	993	69
99012	201	22	231	10	243	10	245	10
99021	1967	99	1 888	91	1 900	56	1 950	179
99022	1112	55	1 108	103	1 119	71	1 094	73
99031	1761	153	2 131	111	2 180	155	2 300	169
99032	1294	105	1 301	93	1 312	108	1 256	103
99041	2383	161	2 283	144	2 343	121	2 378	111
99042	1254	75	1 273	57	1 228	131	1 183	62
99051	816	36	790	86	821	30	876	62
99052	538	38	523	56	502	48	485	40
99061	975	65	943	63	953	83	1 022	80
99062	468	49	498	69	506	62	520	68
Stg2 (99999)	792	396	770	383	747	382	668	331
Totalt	56410	3071	54 923	3 055	56 261	3 056	57 039	3 054

Över- och undertäckning

Bilar som är känd övertäckning selekteras bort. Det är Regnr och Orgnr tillsammans som visar om bilen är övertäckning. Dessa bilar lagras i Excel-filen "Bilarbort.xls" (finns i mappen "allmänt" på m:\slit2005):

2.3 Mätinstrument

Mätinstrumentet finns i bilaga 1 till denna dokumentation.

2.4 Insamlingsförfarande

Uppgiftsinsamlingen sker via postenkät till de lastbilsägare vars bilar ingår i urvalet. Utskick genomförs en gång per vecka (måndagar) cirka två veckor före mätperiodens början.

Uppgiftslämnarna uppmanas att återsända enkäten inom en vecka efter mätperiodens slut. Onsdagen därefter skickas en skriftlig påminnelse ut om enkäten ej skickats in. Efter ytterligare en vecka skickas påminnelse två ut. Avseende kvartal 4 har även telefonpåminnelser genomförts.

2.5 Databeredning

Inkomna enkäter avregistreras och granskas. Vid behov sker telefonkomplettering med uppgiftslämnarna. Granskningen innebär också en kodning av uppgifterna från sändningsavsnittet till körningsnivå. Därefter dataregistreras enkäterna. Efter genomförd registrering startas en granskningsprogram varefter de fel som uppkommer rättas till och blanketten granskas på nytt. Data från undersökningen lagras i en databas. Se avsnitt 5.

3 Slutligt observationsregister

3.1 Produktionsversion

Register

Namn SLIT	Presentationstext Inrikes och utrikes trafik med svenska lastbilar	
Beskrivning Undersökningen mäter varutransporter med svenskregistrerade lastbilar/dragbilar som har en maximilastvikt på 3,5 ton eller mer.	Registertyp survey, urval	

Version

Namn SLIT	Presentationstext Inrikes och utrikes trafik med svenska lastbilar	
Beskrivning Undersökningen mäter varutransporter med svenskregistrerade lastbilar/dragbilar som har en maximilastvikt på 3,5 ton eller mer.	Personregister ja	Slutligt observationsregister ja

Databas

Namn SLIT2005KV4	Första tid 2005K1	Senaste tid 2005K4
Presentationstext Inrikes och utrikes trafik med svenska lastbilar, 2005 kvartal 1 - 4	Referensid kvartal	
Beskrivning Undersökningen mäter varutransporter med svenskregistrerade lastbilar/dragbilar som har en maximilastvikt på 3,5 ton eller mer, 2005 kvartal 1 - 4		
Tillgänglighet Endast tillgänglig internt. Materialet är sekretesskyddat. Ev. utlämnande får endast ske efter särskild prövning. Registeransvarig myndighet: SIKÅ.		

Tabell / flat fil

Presentationstext Data om samtliga körningar	
Objekttyp Körning	Population Samtliga körningar med lastbilar/dragbilar
Beskrivning	Antal tabellrader / poster 60296

Variabler - Innehåll

Presentationstext	Beskrivning	Uppgiftskälla	Definition/Mätmetod	Referenstid	Summerbar	Enhet	Namn på värdemängd
Körningens identifikationsnummer	Körningens identifikationsnummer				ej summerbar		Kid
Lastbilens identifikationsnummer	Lastbilens identifikationsnummer				ej summerbar		Lid
Kvartal	Kvartal				ej summerbar		Kvartal
Körningens ordningsnummer enligt blankett	Körningens ordningsnummer enligt blankett				ej summerbar		KorNr
Län eller landkod för körningens startort	Län eller landkod för körningens startort				ej summerbar		PaOmr
Län eller landkod för körningens slutort	Län eller landkod för körningens slutort				ej summerbar		AvOmr
Körningens totala kilometer	Körningens totala kilometer				summerbar	kilometer	KmKorda
Pålastade kilo under körningen	Pålastade kilo under körningen				summerbar	kilogram	KgKvant
Lastningsgrad under körningen, volymutnyttjande	Lastningsgrad under körningen, volymutnyttjande				ej summerbar		LastGrad
Antal lika körningar	Antal lika körningar				ej summerbar		AntLikaKor
Huvudsakligt varuslag på körningen	Huvudsakligt varuslag på körningen				ej summerbar		Varukod
Typ av körning	Typ av körning	Kodas av SCB			ej summerbar		KorTyp

Tabell / flat fil

Presentationstext		Uppgifter om den utvalda lastbilen, både från register och blankett.	
Objekttyp	Lastbil/dragbil	Population	Svenska lastbilar med en maximilastvikt lika med eller större än 3 500 kg.
Beskrivning		Antal tabellrader / poster	12236

Variabler - Innehåll

Presentationstext	Beskrivning	Uppgiftskälla	Definition/Mätmetod	Referenstid	Summerbar	Enhet	Namn på värdemängd
ägarbyte	Markering då ägarbyte skett	Lastbilsägaren eller dennes företrädare			ej summerbar		AgarByte
antal axlar	Antal axlar	Vägverket			ej summerbar		AntAxl
antal påminnelser	Antal påminnelser som skickats ut, max 2 stycken skriftliga				ej summerbar		AntPamin
arbetskod	Dagar då lastbilen hade arbetskod	Lastbilsägaren eller dennes företrädare			ej summerbar		Fritext
Avprickningsdatum	Datum då lastbilen bytt kod och granskats				ej summerbar		Datum
avprickningskod	Lastbilens avprickningskod				ej summerbar		AvPrKod
ej använd under mätveckan	Dagar då lastbilen ej utnyttjades under mätveckan	Lastbilsägaren eller dennes företrädare			ej summerbar		Fritext
ingår i EU redovisningen	Markering om ingår i EU redovisningen				ej summerbar		EUPop
företagsidentifikation	Ägarens företagsid				ej summerbar		Fid
transportförmedlare	Huvudsaklig transportförmedlare	Lastbilsägaren eller dennes företrädare			ej summerbar		Fritext
granskningskod	Granskningskod				ej summerbar		GrKod
internettillgång	Uppgiftslämnare har/har ej tillgång till	Lastbilsägaren eller dennes företrädare			ej summerbar		Internet

Presentationstext	Beskrivning	Uppgiftskälla	Definition/Mätmetod	Referenstid	Summerbar	Enhet	Namn på värdemängd
	Internet, frivillig uppgift						
karosserikod	Karosserikod	Vägverket			ej summerbar		KarKod
km körda i Sverige med last	Antal körda kilometer i Sverige med last under mätveckan	Lastbilsägaren eller dennes företrädare			summerbar	km	Fritext
körda kilometer i Sverige totalt	Antal körda kilometer i Sverige totalt under mätveckan	Lastbilsägaren eller dennes företrädare			summerbar	km	Fritext
km körda i Sverige utan last	Antal körda kilometer i Sverige utan last under mätveckan	Lastbilsägaren eller dennes företrädare			summerbar	km	Fritext
körda kilometer i utlandet med last	Antal körda i kilometer i utlandet med last under mätveckan	Lastbilsägaren eller dennes företrädare			summerbar	km	Fritext
körda kilometer i utlandet totalt	Antal körda kilmoeter i utlandet totalt under mätveckan	Lastbilsägaren eller dennes företrädare			summerbar	km	Fritext
km körda i utlandet utan last	Antal körda kilometer i utlandet utan last under mätveckan	Lastbilsägaren eller dennes företrädare			summerbar	km	Fritext
kvartal	Det kvartal lastbilen är med i urvalet	Urvalet			ej summerbar		Kvartal
lastbilsidentifikation	Alla lastbilar som finns med i urvalet	Genereras då lastbilen läggs in i tabell			ej summerbar		Lid
slutdatum	Faktiskt slutdatum för mätveckan				ej summerbar		Datum
startdatum	Faktiskt startdatum för mätveckan				ej summerbar		Datum
maximilastvikt för lastbilen/dragbilen	Maximilastvikt	Vägverket			summerbar	kg	Fritext
övriga upplysningar	Övriga upplysningar från uppgiftslämnaren	Lastbilsägaren eller dennes företrädare			ej summerbar		Fritext
datum för påminnelse 1	Datum då påminnelse 1 ska/har skickats ut				ej summerbar		Datum
datum för påminnelse 2	Datum då påminnelse 2 ska/har skickats ut				ej summerbar		Datum
organisationsnummer	Lastbilsägarens	Vägverket			ej summerbar		Fritext

Presentationstext	Beskrivning	Uppgiftskälla	Definition/Mätmetod	Referenstid	Summerbar	Enhet	Namn på värdemängd
	organisationsnummer						
registreringsår	Lastbilens registreringsår	Vägverket			ej summerbar		Fritext
registreringsnummer	Lastbilens registreringsnummer	Vägverket			ej summerbar		Fritext
stratumbeteckning	Urvalsstratum som lastbilen tillhör. För mer detaljerad beskrivning av hur dessa är konstruerade se SIKA Statistiska meddelanden SSM0050304_r , Inrikes och utrikes trafik med svenska lastbilar.				ej summerbar		Snr
tidsåtgång	Tidsåtgång i minuter att fylla i blanketten	Lastbilsägaren eller dennes företrädare			ej summerbar		Fritext
tjänstevikt	Tjänstevikt	Vägverket			summerbar	kg	TjVikt
totalvikt	Totalvikt, Tjänstevikt + Maximilastvikt	Vägverket			summerbar	kg	TotVikt
slutdatum	Slutdatum för mätveckan enligt urvalet				ej summerbar		Datum
startdatum	Startdatum för mätveckan enligt urvalet				ej summerbar		Datum
yrkesmässig	Anger om lastbilen används i yrkesmässig trafik	Vägverket			ej summerbar		YrkM
Körreport	Anger om uppgifter lämnats via körreport	Lastbilsägaren eller dennes företrädare			ej summerbar		KorRapp
adress	Lastbilsägarens adress	Vägverket			ej summerbar		Adress
företagsnamn	Lastbilsägarens företagsnamn	Vägverket			ej summerbar		Fritext
Inkommen datum	Anger när blanketten inkom till SCB				ej summerbar		InkDatum
epostadress	Lastbilsägarens	Lastbilsägaren eller			ej summerbar		Fritext

Presentationstext	Beskrivning	Uppgiftskälla	Definition/Mätmetod	Referenstid	Summerbar	Enhet	Namn på värdemängd
	epostadress	dennes företrädare					
kommun	Län + kommun	Vägverket			ej summerbar		Kommun
mobiltelnummer	Lastbilsägarens mobiltelnummer	Lastbilsägaren eller dennes företrädare			ej summerbar		Fritext
ort	Lastbilsägarens postort	Vägverket			ej summerbar		Fritext
postnummer	Lastbilsägarens postnummer	Vägverket			ej summerbar		Fritext
telefaxnummer	Lastbilsägarens telefaxnummer	Lastbilsägaren eller dennes företrädare			ej summerbar		Fritext
telefonnummer	Lastbilsägarens telefonnummer	Lastbilsägaren eller dennes företrädare			ej summerbar		Fritext
Näringsgren	Anger näringsgren (FDB)				ej summerbar		SNI

Tabell / flat fil

Presentationstext De färje- och järnvägslinjer som förekommit i undersökningen	
Objekttyp Färjelinjer/järnvägslinjer	Population De linjer som förekommit i undersökningen
Beskrivning	Antal tabellrader / poster 303

Variabler - Innehåll

Presentationstext	Beskrivning	Uppgiftskälla	Definition/Mätmetod	Referenstid	Summerbar	Enhet	Namn på värdemängd
Nummer för respektive färje- eller järnvägslinje	Nummer för respektive färje- eller järnvägslinje				ej summerbar		LinjeNr05
Pålastningsort för pålastning till annat transportmedel		Lastbilsägaren eller dennes företrädare			ej summerbar		Paort
Avlastningsort från annat transportmedel	Avlastningsort från annat transportmedel	Lastbilsägaren eller dennes företrädare			ej summerbar		AvOrt

Presentationstext	Beskrivning	Uppgiftskälla	Definition/Mätmetod	Referenstid	Summerbar	Enhet	Namn på värdemängd
Transportmedel, dvs. om det är en färja eller järnväg som använts	Transportmedel, dvs. om det är en färja eller järnväg som använts	Lastbilsägaren eller dennes företrädare			ej summerbar		TrMedel
Pålastningsområde för omlastning till annat transportmedel	Pålastningsområdet kan vara länskod eller landkod	Lastbilsägaren eller dennes företrädare			ej summerbar		PaOmr
Avlastningsområde från annat transportmedel	Avlastningsområde från annat transportmedel, kan vara länskod eller landkod	Lastbilsägaren eller dennes företrädare			ej summerbar		AvOmr

Tabell / flat fil

Presentationstext Linjenummer som använts	
Objekttyp Färjelinje/järnvägslinje	Population De färjelinjer/järnvägslinjer som finns i och till/från Sverige i den mån de förekommit i undersökningen
Beskrivning	Antal tabellrader / poster 4598

Variabler - Innehåll

Presentationstext	Beskrivning	Uppgiftskälla	Definition/Mätmetod	Referenstid	Summerbar	Enhet	Namn på värdemängd
Sändningsidentifikation	Identifikationsnummer för respektive sändning				ej summerbar		Sid
Nummer på aktuell färje- eller järnvägslinje	Nummer på aktuell färje- eller järnvägslinje				ej summerbar		LinjeNr05
Datum för pålastning på den aktuella linjen	Datum för pålastning på den aktuella linjen	Lastbilsägaren eller dennes företrädare			ej summerbar		Datum

Tabell / flat fil

Presentationstext Sändningens släp	
Objekttyp Släpvagn eller påhängsvagn	Population Den släp-/påhängsvagn som hör till sändningen
Beskrivning	Antal tabellrader / poster 48962

Variabler - Innehåll

Presentationstext	Beskrivning	Uppgiftskälla	Definition/Mätmetod	Referenstid	Summerbar	Enhet	Namn på värdemängd
Släpidentifikationsnummer	Släpets identifikationsnummer				ej summerbar		Slid
Sändningens identifikationsnummer	Sändningens identifikationsnummer				ej summerbar		Sid

Tabell / flat fil

Presentationstext Data om samtliga sändningar	
Objekttyp Sändning	Population Alla sändningar som transporterats på lastbilar
Beskrivning	Antal tabellrader / poster 70556

Variabler - Innehåll

Presentationstext	Beskrivning	Uppgiftskälla	Definition/Mätmetod	Referenstid	Summerbar	Enhet	Namn på värdemängd
Varukod, huvudsaklig för sändningen		Lastbilsägaren eller dennes företrädare	Enligt modifierad NST/R (nomenklatur för statistikändamål avseende transporter)	Mätvecka	ej summerbar		Varukod
Identifikationsnummer					ej summerbar		Sid

Presentationstext	Beskrivning	Uppgiftskälla	Definition/Mätmetod	Referenstid	Summerbar	Enhet	Namn på värdemängd
på sändningar							
Lastbilsidentifikation					ej summerbar		Lid
Körningsidentifikation	Identifikationsnummer för vilken körning sändning hör till				ej summerbar		Kid
Kvartal	Kvartal, kan vara 1-4 per årgång				ej summerbar		Kvartal
Blankettens sändningsnummer	Sändningens nummer i blanketten				ej summerbar		BISandnNr
Datum för pålastning	Datum för pålastning	Lastbilsägaren eller dennes företrädare			ej summerbar		PaLastDag
Antal gånger lika sändningar transporterats	Antal gånger lika sändningar transporterats	Lastbilsägaren eller dennes företrädare			summerbar	antal	AntLikaSand
Distributions- eller uppsamlingsrunda	Om transporten har haft fem eller fler av- och pålastningar under körningen	Lastbilsägaren eller dennes företrädare			ej summerbar		DistRunda
Pålastningsort	Ort för pålastning	Lastbilsägaren eller dennes företrädare			ej summerbar		Paort
Pålastningsområde, län i Sverige, landkod för utlandet	Pålastningsområde, län i Sverige, landkod för utrikes ort	Lastbilsägaren eller dennes företrädare			ej summerbar		PaOmr
Avlastningsort	Avlastningsort för den aktuella sändningen	Lastbilsägaren eller dennes företrädare			ej summerbar		AvOrt
Avlastningsområde, län i Sverige och landkod för utlandet	Avlastningsområde för den aktuella sändningen	Lastbilsägaren eller dennes företrädare			ej summerbar		AvOmr
Körda kilometer med den aktuella sändningen	Körda kilometer med den aktuella sändningen	Lastbilsägaren eller dennes företrädare			summerbar	kilometer	KmKorda
Sändningens vikt i kilo	Sändningens vikt i kilo	Lastbilsägaren eller dennes företrädare			summerbar	kilogram	KgKvant
En tomkörning registreras med 1, körning med last registreras med 0	En tomkörning registreras med 1, körning med last registreras med 0				ej summerbar		VKodTom
Varukod i klartext	Varukod i klartext	Lastbilsägaren eller			ej summerbar		VKodKITxt

Presentationstext	Beskrivning	Uppgiftskälla	Definition/Mätmetod	Referenstid	Summerbar	Enhet	Namn på värdemängd
		dennes företrädare					
ADR-klassning av godset	Klassning av godset enligt ADR	Lastbilsägaren eller dennes företrädare			ej summerbar		ADRklass
UN-nummer på det farliga godset	UN-nummer på det farliga godset	Lastbilsägaren eller dennes företrädare			ej summerbar		Fritext
Det enhet som mängden farligt gods uppgivits i	Det enhet som mängden farligt gods uppgivits i	Lastbilsägaren eller dennes företrädare			ej summerbar	kg, liter eller m3	Enhet
Den kvantitet som det farliga godset angivits i	Den kvantitet som det farliga godset angivits i	Lastbilsägaren eller dennes företrädare			ej summerbar		Kvantitet
Lastningsgrad i volymmått	Lastningsgrad i volymmått, anges i procenttal	Lastbilsägaren eller dennes företrädare			ej summerbar		LastGrad
Lasttyp, anger hur godset är lastat, t.ex. på pall eller i container	Lasttyp, anger hur godset är lastat, t.ex. på pall eller i container	Lastbilsägaren eller dennes företrädare			ej summerbar		LastTyp
Lastningsortens postnummer	Lastningsortens postnummer	Lastbilsägaren eller dennes företrädare			ej summerbar		PaPostNr
Lossningsortens postnummer	Lossningsortens postnummer	Lastbilsägaren eller dennes företrädare			ej summerbar		AvPostNr
Postnummer och ort överensstämmer ej (lastningsort)	Postnummer och ort överensstämmer ej (lastningsort)				ej summerbar		PaOmrMark
Postnummer och ort överensstämmer ej (lossningsort)	Postnummer och ort överensstämmer ej (lossningsort)				ej summerbar		AvOmrMark
Route Logix har använts för imputering av km	Route Logix har använts för imputering av km				ej summerbar		Logix

Tabell / flat fil

Presentationstext	
Släp- och påhängsvagnar	
Objekttyp	Population

Släp- och påhängsvagnar	Släp- och påhängsvagnar från undersökningen
Beskrivning	Antal tabellrader / poster 4370

Variabler - Innehåll

Presentationstext	Beskrivning	Uppgiftskälla	Definition/Mätmetod	Referenstid	Summerbar	Enhet	Namn på värdemängd
Släpets identifikationsnummer	Identifikationsnummer för släpet				ej summerbar		Slid
Släpets totalvikt	Släpets totalvikt	Register från VV			ej summerbar		TotVikt
Släpets tjänstevikt	Släpets tjänstevikt	Register från VV			ej summerbar		TjVikt
Släpets maximilastvikt	Släpets maximilastvikt	Register från VV			ej summerbar		MaxLv
Antal axlar på släpet	Antal axlar på släpet	Register från VV			ej summerbar		AntAxl
Typ av släp, släpvagn eller påhängsvagn	Typ av släp, släpvagn eller påhängsvagn				ej summerbar		SlapTyp
Om släpets uppgifter har imputerats framgår detta av denna variabel	Om släpets uppgifter har imputerats framgår detta av denna variabel				ej summerbar		Imputerad

Värdemängder

Namn	Beskrivning
Adress	Adress till fordonsägaren

Namn	Beskrivning
ADRklass	ADR-klass
Kod	Benämning
1	Explosiva ämnen och föremål
2	Komprimerade, kondenserade eller under tryck lösta gaser
3	Brandfarliga vätskor
41	Brandfarliga fasta ämnen
42	Självantändande ämnen
43	Ämnen som utvecklar brandfarlig gas vid kontakt med vatten

51	Oxiderande ämnen
52	Organiska peroxider
61	Giftiga ämnen
62	Smittförande ämnen
7	Radioaktiva ämnen
8	Frätande ämnen
9	Övriga farliga ämnen

Namn	Beskrivning
AgarByte	Markering om ägarbyte skett
Kod	Benämning
0	Ägarbyte har ej skett
1	Ägarbyte har skett

Namn	Beskrivning
AntAxl	Antal axlar på släpet
Kod	Benämning
1 - 40	1 - 40

Namn	Beskrivning
AntLikaKor	Antal lika körningar

Namn	Beskrivning
AntLikaSand	Antal identiskt lika sändningar
Kod	Benämning
1 - 300	1 - 300

Namn	Beskrivning
AntPamin	Antal påminnelser som skickats ut
Kod	Benämning
0	Ingen påminnelse har skickats
1	En påminnelse har skickats
2	Två påminnelser har skickats

Namn	Beskrivning
AvOmr	Avlastningsområde
Kod	Benämning
01	Stockholm
0180	Stor-Stockholm
03	Uppsala
04	Södermanland
05	Östergötland
06	Jönköping
07	Kronoberg
08	Kalmar
09	Gotland
10	Blekinge
12	Skåne
1280	Stor-Malmö
13	Halland
14	Västra Götaland
1480	Stor-Göteborg
17	Värmland
18	Örebro
19	Västmanland
20	Dalarna
21	Gävleborg
22	Västernorrland
23	Jämtland
24	Västerbotten
25	Norrbottn
AD	Andorra
AL	Albanien
AT	Österrike
BA	Bosnien-Hercegovina
BE	Belgien
BG	Bulgarien
BY	Vitryssland
CH	Schweiz
CY	Cypern
CZ	Tjeckien

DE	Tyskland
DK	Danmark
EE	Estland
ES	Spanien
FI	Finland
FR	Frankrike
GL	Grönland
GR	Grekland
HR	Kroatien
HU	Ungern
IE	Irland
IS	Island
IT	Italien
LI	Liechtenstein
LT	Litauen
LU	Luxemburg
LV	Lettland
MD	Moldavien
MK	Makedonien
MT	Malta
NL	Nederländerna
NN	Annat, ej ovan uppräknat
NO	Norge
PL	Polen
PT	Portugal
RO	Rumänien
RU	Ryssland
SI	Slovenien
SK	Slovakien
TN	Tunisien
TR	Turkiet
UA	Ukraina
UK	Storbritannien
XX	Okänt land
YU	Förbundsrep. Jugoslavien

Namn	Beskrivning
------	-------------

AvOmrMark	Postnummer och ort överensstämmer ej (lossningsort)
Kod	Benämning
0	nej
1	ja

Namn	Beskrivning
AvOrt	Avlastningsort i klartext

Namn	Beskrivning
AvPostNr	Lossningsortens postnummer

Namn	Beskrivning
AvPrKod	Avprickningskoder
Kod	Benämning
10	Inkommen
11	Stillestånd
12	Registrerade sändningsdata
21	Avställd i bilregistret
22	Avregistrerad
23	Övrig aktualitetsövertäckning
24	Ej pålast under mätveckan
30	Relevansövertäckning
31	Arbetskod hela veckan
40	Vägrare
50	Konkurs, bilen får ej användas
60	Bortfall, används endast vid kvartalsavslut

Namn	Beskrivning
BISandnNr	Blankettens sändningsnummer (sätts av SCB)

Namn	Beskrivning
Datum	Datum för pålastning på den aktuella linjen

Namn	Beskrivning
------	-------------

DistRunda	Distributions-/uppsamlingsrunda eller ej
Kod	Benämning
0	Inte distributions-/uppsamlingsrunda
1	Distributions-/uppsamlingsrunda

Namn	Beskrivning
Enhet	Den enhet som det farliga godset angivits i
Kod	Benämning
KG	Kilogram
L	Liter
M3	Kubikmeter
Null	Inget farligt gods

Namn	Beskrivning
EUPop	Om lastbilen ingår i leverans till Eurostat eller ej
Kod	Benämning
0	Lastbilen ingår inte i EU-leveransen
1	Lastbilen ingår i EU-leveransen

Namn	Beskrivning
Fid	Företagets identifikationsnummer inom undersökningen (sätts av SCB)

Namn	Beskrivning
Fritext	Fritext, t.ex ortsnamn, varuslag

Namn	Beskrivning
GrKod	Granskningskod för aktuell blankett
Kod	Benämning
2	Har krävt manuell granskning
3	Maskinellt godkänd

Namn	Beskrivning
Imputerad	Om släpets uppgifter är imputerade är variabeln = 1

Kod	Benämning
0	Ej imputerad
1	Imputerad
Null	Ej imputerad

Namn	Beskrivning
InkDatum	Anger när blanketten inkom till SCB

Namn	Beskrivning
Internet	Företagets tillgång till Internet
Kod	Benämning
J	Företaget har tillgång till Internet
N	Företaget har inte tillgång till Internet
Null	Ej svar

Namn	Beskrivning
KarKod	Släpets karosserikod

Namn	Beskrivning
KgKvant	Godsets vikt på körningen i kg
Kod	Benämning
1 - 99000	1 - 99000

Namn	Beskrivning
Kid	Körningens identifikationsnummer (sätts av SCB)

Namn	Beskrivning
KmKorda	Körda kilometer på körningen
Kod	Benämning
1 - 4000	1 - 4000

Namn	Beskrivning
Kommun	Kommunkoder

Namn	Beskrivning
KorNr	Körningens löpnummer (sätts av SCB)

Namn	Beskrivning
KorRapp	Anger om uppgift lämnats via körrapport
Kod	Benämning
0	nej
1	ja

Namn	Beskrivning
KorTyp	Körningens typ
Kod	Benämning
1	Körning med en enda sändning
2	Körning med fler än en sändning
3	Uppsamling- och distributionsrunda
4	Tomkörning

Namn	Beskrivning
Kvantitet	Den kvantitet som det farliga godset uppgått till (uttryckt i kg)
Kod	Benämning
1 - 99000	1 - 99000

Namn	Beskrivning
Kvartal	Kvartal
Kod	Benämning
1	Kvartal 1
2	Kvartal 2
3	Kvartal 3
4	Kvartal 4

Namn	Beskrivning
LastGrad	Lastningsgrad (uttryckt i procent av lastvolymen)

Kod	Benämning
0 - 100	0 - 100

Namn	Beskrivning
LastTyp	Lasttypskoder
Kod	Benämning
0	Flytande bulkgoods
1	Fast bulkgoods
2	Stora containrar, 20 fot eller mer, växelflak
3	Andra containrar
4	Pallastat (pallagt, palletiserat) gods och rullburar
5	Förslingat gods
6	Självgående mobila enheter
7	Andra mobila enheter, ej självgående
9	Andra godstyper, dvs. ej uppräknade ovan. Ex. lådor och lösa, ej förpackade delar
99	Okänd lasttyp

Namn	Beskrivning
Lid	Lastbilsidentifikation (löpnummer som sätts av SCB)

Namn	Beskrivning
LinjeNr05	Linjenummer på aktuell färjelinje
Kod	Benämning
1	TRELLEBORG - TRAVEMÜNDE
10	HELSINGÖR - HELSINGBORG
100	GEDSER - PUTTGARDEN
102	PUTTGARDEN - GEDSER
104	GEDSER - ROSTOCK
106	ROSTOCK - GEDSER
108	GEDSER - TRAVEMÜNDE
11	TRELLEBORG - ROSTOCK
110	TRAVEMÜNDE - GEDSER
112	HARWICH - ROTTERDAM
114	ROTTERDAM - HARWICH
12	ROSTOCK - TRELLEBORG

120	MOLDE - SUNDSBÖ
122	SUNDSBÖ - MOLDE
124	MOLDE - VIKEBUKT
126	VIKEBUKT - MOLDE
128	UMEÅ - VASA
13	YSTAD - SWINOUJSCIE
130	VASA - UMEÅ
131	KAPELSKÄR - ÅBO
132	ÅBO - KAPELSKÄR
133	TRELLEBORG - SWINOUJSCIE
135	ÅHUS - KLAIPEDA
136	ZEEBRÜGGE - FELIXSTOWE
138	HAMBURG - ROTTERDAM
14	SWINOUJSCIE - YSTAD
140	PUTTGARDEN - HELSINGBORG
142	PUTTGARDEN - LIMHAMN
144	ROSTOCK - MALMÖ
146	SASSNITZ - YSTAD
148	SJÄLLANDSUDDE - EBELTOFT
15	STOCKHOLM - HELSINGFORS
152	ÅRHUS - KALUNDBORG
154	VASA - SUNDSVALL
156	DOVER - ZEEBRUGGE
158	FELIXSTOWE - EUROPOORT
16	HELSINGFORS - STOCKHOLM
160	PATRE - BARI
162	CAGLIARI - LIVORNO
164	LIVORNO - OLBIA
166	RIGA - NORRKÖPING
168	KRISTIANSAND - HIRTSHALS
17	TRELLEBORG - SASSNITZ
170	OSLO - FREDRIKSHAMN
172	STAVANGER - NEWCASTLE
174	GDYNIA - KARLSHAMN
176	KÖPENHAMN - LIMHAMN
178	GRENÅ - GÖTEBORG
18	SASSNITZ - TRELLEBORG

180	ÅBO - HARGSHAMN
181	KARLSKRONA - LIEPAJA
182	LIEPAJA - KARLSKRONA
183	KAPELSKÄR - MARIEHAMN
184	MARIEHAMN - KAPELSKÄR
186	KALUNDBORG - JUELSMINDE
188	JUELSMINDE - KALUNDBORG
19	GÖTEBORG - FREDRIKSHAMN
190	GRENÅ - HELSINGBORG
191	TRELLEBORG - STRALSUND
192	KÖPENHAMN - OSLO
194	NYSTAD - STOCKHOLM
195	VALEVÅG - SKJERSHOLMANE
196	SANDVIKVÅG - HALHJEM
198	OSLO - HIRTSHALS
2	TRAVEMÜNDE - TRELLEBORG
20	FREDRIKSHAMN - GÖTEBORG
200	KALUNDBORG - ÅRHUS
202	FREDRIKSHAMN - OSLO
204	HELSINGFORS - TALLINN
205	NORRKÖPING - HELSINGFORS
208	IGUMENITSA - BRINDISI
21	STOCKHOLM - ÅBO
210	OOSTENDE - RAMSGATE
212	RAMSGATE - OOSTENDE
214	VLISSINGEN - SHEERNESS
216	SHEERNESS - VLISSINGEN
217	GRISSEHAMN - ECKERÖ
218	HELSINGFORS - NORRKÖPING
22	ÅBO - STOCKHOLM
222	MARIEHAMN - STOCKHOLM
224	ECKERÖ - GRISSEHAMN
228	MELBU - FISKEBÖL
23	GÖTEBORG - KIEL
230	SVOLVAER - SKUTVIK
232	KLAIPEDA - ÅHUS
234	OSLO - KIEL

236	KIEL - OSLO
237	GÖTEBORG - GENT
238	GENT - GÖTEBORG
24	KIEL - GÖTEBORG
240	LÖDINGEN - BOGNES
242	VENEDIG - PATRAS
244	TALLINN - HELSINGFORS
246	FREDRIKSHAMN - LARVIK
247	HELSINGBORG - OSLO
248	OLBIA - LIVORNO
250	SKÅNEVIK - UTÅKER
252	SUNDE - RANAVIK
254	SKJERSHOLMANE - VALEVÅG
256	SKUDENESHAMN - STAVANGER
258	LÜBECK - HELSINGFORS
26	HORTEN - MOSS
260	AMLÅ - REVSNES
261	YSTAD - RÖNNE
262	RÖNNE - YSTAD
264	EBELTOFT - SJÄLLANDSUDDE
266	HIRTSHALS - OSLO
268	STAVANGER - HIRTSHALS
269	GÖTEBORG - HARWICH
270	HARWICH - GÖTEBORG
271	KAPELSKÅR - NÅDENDAL
272	NÅDENDAL - KAPELSKÅR
274	GEDSER - WARNEMÜNDE
276	FISKEBÖL - MELBU
28	MOSS - HORTEN
284	HALHJEM - SANDVIKVÅG
286	HOLYHEAD - DUBLIN
288	DUBLIN - HOLYHEAD
29	MALMÖ - KÖPENHAMN
290	ROSSLARE - PEMBROKE
292	PEMBROKE - ROSSLARE
296	OSLO - HELSINGBORG
298	HAUGESUND - HELGÖ/ODDA

3	MALMÖ - TRAVEMÜNDE
30	KÖPENHAMN - MALMÖ
300	HELGÖ/ODDA - HAUGESUND
302	ZEEBRÜGGE - DOVER
304	DOVER - ZEEBRÜGGE
306	REVSNES - UNDREDAL
308	UNDREDAL - REVSNES
309	NYBORG - KORSÖR
31	HARGSHAMN - NYSTAD
310	KORSÖR - NYBORG
312	ANDA - LOTE
314	LOTE - ANDA
316	IMMINGHAM - GÖTEBORG
317	MOSS - DRAMMEN
318	DRAMMEN - MOSS
319	MOSS - HIRTSHALS
32	NYSTAD - HARGSHAMN
322	PALDISKI - STOCKHOLM
323	STOCKHOLM - PALDISKI
324	TALLIN - KAPELSKÄR
325	KAPELSKÄR - TALLIN
327	TRELLEBORG - MUKRAN
328	MUKRAN - TRELLEBORG
33	STRÖMSTAD - SANDEFJORD
330	NEWCASTLE - AMSTERDAM
332	ROMANSHORN - FRIEDRICHSCHAFEN
334	CALAFAT - VIDIN
336	VIDIN - CALAFAT
338	KILITBAHIR - CANAKKALE
34	SANDEFJORD - STRÖMSTAD
340	CANAKKALE - KILITBAHIR
344	BOKN - HELGÖ
346	EGERSUND - HANSTHOLM
35	STOCKHOLM - TALLINN
350	STORSAND - DRÖBAK
353	GÖTEBORG - IMMINGHAM
354	FÄRÖ - FÄRÖSUND

355	FÄRÖSUND - FÄRÖ
357	VISBY - OSKARSHAMN
359	OSKARSHAMN - VISBY
36	TALLINN - STOCKHOLM
360	MOLDE - VESTNES
361	LANDSKRONA - VEN
362	VESTNES - MOLDE
364	VEN - LANDSKRONA
365	göteborg - hönö
367	hönö - göteborg
368	VENTSPILS - NYNÄSHAMN
369	NYNÄSHAMN - VENTSPILS
37	HALMSTAD - GRENÅ
370	KRISTIANSAND - GÖTEBORG
371	GÖTEBORG - KRISTIANSAND
372	LARVIK - FREDRIKSHAMN
374	STOCKVÅGEN - LOVUND
376	LOVUND - STOCKVÅGEN
38	GRENÅ - HALMSTAD
39	GÖTEBORG - TRAVEMÜNDE
4	TRAVEMÜNDE - MALMÖ
40	TRAVEMÜNDE - GÖTEBORG
41	MALMÖ - SWINOUJSCIE
42	SWINOUJSCIE - MALMÖ
43	LIMHAMN - DRAGÖR
44	DRAGÖR - LIMHAMN
45	VARBERG - GRENÅ
46	GRENÅ - VARBERG
47	KARLSKRONA - GDYNIA
48	GDYNIA - KARLSKRONA
49	MALMÖ - DRAGÖR
5	HELSINGBORG - HELSINGÖR
50	DRAGÖR - MALMÖ
501	BRENNER - INGOLSTADT
502	INGOLSTADT - BRENNER
503	TRAVEMÜNDE - MILANO
504	MILANO - TRAVEMÜNDE

505	REGENSBURG - GRAZ
506	GRAZ - REGENSBURG
507	DOVER - CALAIS
508	CALAIS - DOVER
52	HOEKVANHOLLAND - HARWICH
54	HARWICH - HOEKVANHOLLAND
56	KNUDSHOVED - HALSKOV
58	HALSKOV - KNUDSHOVED
6	RÖDBY - PUTTGARDEN
60	ANCONA - PATRE
601	MALMÖ - TRAVEMÜNDE
602	TRAVEMÜNDE - MALMÖ
603	LULEÅ - GÖTEBORG
604	LULEÅ - MALMÖ
605	TRÅS - SPODSBJERG
606	SPODSBJERG - TRÅS
607	MALMÖ - ROSTOCK
608	ROSTOCK - MALMÖ
609	NYNÄSHAMN - VISBY
610	OSLO - KÖPENHAMN
611	SVANESUND - KOLHÄTTAN
612	BARCELONA - PALMA DE MALLORCA
613	KOLHÄTTAN - SVANESUND
614	PALMA DE MALLORCA - BARCELONA
615	VISBY - NYNÄSHAMN
617	VAXHOLM - RINDÖ
619	RINDÖ - VAXHOLM
62	PATRE - ANCONA
621	ÖSTANÅ - LJUSTERÖ
623	LJUSTERÖ - ÖSTANÅ
625	NORDERÖN - ISÖN
627	ISÖN - NORDERÖN
629	HJUVIK - HÖNÖ
63	LIMHAMN - KÖPENHAMN
631	HÖNÖ - HJUVIK
633	KEGA - SKÅR
634	DRÖBAK - STORSAND

638	BUSTO ARSIZIO - TRAVEMÜNDE
639	GRÄNNA - VISINGSÖ
64	HOEKVANHOLLAND - FELIXSTOWE
641	VISINGSÖ - GRÄNNA
642	STYRSÖSKÄRET - ÖNNERED
643	ÖNNERED - STYRSÖSKÄRET
645	TRAVEMÜNDE - RÖDBY
646	RÖDBY - TRAVEMÜNDE
647	HÄRNÖSAND - VASA
648	KLAIPEDA - KARLSHAMN
65	GÖTEBORG - GRENÅ
650	HIRTSHALS - BREVIK
651	KUNGSHAMN - BOHUS-MALMÖN
653	BOHUS-MALMÖN - KUNGSHAMN
655	FURUSUND - KÖPMANHOLM
657	KÖPMANHOLM - FURUSUND
659	NORRSUND - KÖPMANHOLM
66	FELIXSTOWE - HOEKVANHOLLAND
661	KÖPMANHOLM - NORRSUND
662	SAVONA - BASTIA
664	BASTIA - LIVORNO
665	BREVIK - HIRSTHALS
666	SLAGSTA - JUNGFRUSUND
667	CALAIS - FOLKESTONE
668	FOLKESTONE - CALAIS
669	HANGÖ - ROSTOCK
67	HARGSHAMN - ÅBO
670	FOLKESTONE - COQUELLES
672	COQUELLES - FOLKESTONE
673	NYVOLL - KORSFJORD
674	KORSFJORD - NYVOLL
676	REGGIO DI CALABRIA - MESSINA
677	DALARÖ - ORNÖ
678	DUNKERQUE - DOVER
679	ORNÖ - DALARÖ
680	MORTAVIKA - ARSVÅGEN
682	ARSVÅGEN - MORTAVIKA

684	HIRTSHALS - LANGESUND
686	AURSNES - MAGERHOLM
688	MORTAVIKA - ARSVÅGEN
690	ARSVÅGEN - MORTAVIKA
691	HIRTSHALS - KRISTIANSAND
692	PÄRNU - STOCKHOLM
694	FYNHAV - BÖJDEN
695	HELSINGFORS - PÄRNU
696	BÖJDEN - FYNHAV
72	BRIMNES - BRURAVIK
74	BRURAVIK - BRIMNES
75	HELSINGBORG - ROSTOCK
76	ROSTOCK - HELSINGBORG
77	HELSINGBORG - TRAVEMÜNDE
78	TRAVEMÜNDE - HELSINGBORG
79	HOLMSUND - VASA
8	PUTTGARDEN - RÖDBY
80	VASA - HOLMSUND
81	KARLSHAMN - LIEPAJA
82	LIEPAJA - KARLSHAMN
83	NYNÄSHAMN - RIGA
84	RIGA - NYNÄSHAMN
85	NYNÄSHAMN - ST.PETERSBURG
86	ST.PETERSBURG - NYNÄSHAMN
87	OXELÖSUND - GDANSK
88	GDANSK - OXELÖSUND
89	STOCKHOLM - RIGA
90	RIGA - STOCKHOLM
92	CALAIS - DOVER
94	DOVER - CALAIS
96	CALAIS - FOLKESTONE
98	FOLKESTONE - CALAIS

Namn	Beskrivning
Logix	Route Logix har använts för imputering av km
Kod	Benämning

0	nej
1	ja

Namn	Beskrivning
MaxLv	Släpets maximilastvikt i kg
Kod	Benämning
1 - 99000	1 - 99000

Namn	Beskrivning
PaLastDag	Datum för pålastning

Namn	Beskrivning
PaOmr	Pålastningsområde till annat transportmedel, kan vara länskod eller landkod
Kod	Benämning
01	Stockholm
0180	Stor-Stockholm
03	Uppsala
04	Södermanland
05	Östergötland
06	Jönköping
07	Kronoberg
08	Kalmar
09	Gotland
10	Blekinge
12	Skåne
1280	Stor-Malmö
13	Halland
14	Västra Götaland
1480	Stor-Göteborg
17	Värmland
18	Örebro
19	Västmanland
20	Dalarna
21	Gävleborg
22	Västernorrland

23	Jämtland
24	Västerbotten
25	Norrbottn
AD	Andorra
AL	Albanien
AT	Österrike
BA	Bosnien-Hercegovina
BE	Belgien
BG	Bulgarien
BY	Vitryssland
CH	Schweiz
CY	Cypern
CZ	Tjeckien
DE	Tyskland
DK	Danmark
EE	Estland
ES	Spanien
FI	Finland
FR	Frankrike
GL	Grönland
GR	Grekland
HR	Kroatien
HU	Ungern
IE	Irland
IS	Island
IT	Italien
LI	Liechtenstein
LT	Litauen
LU	Luxemburg
LV	Lettland
MD	Moldavien
MK	Makedonien
MT	Malta
NL	Nederländerna
NN	Annat, ej ovan uppräknat
NO	Norge
PL	Polen

PT	Portugal
RO	Rumänien
RU	Ryssland
SI	Slovenien
SK	Slovakien
TN	Tunisien
TR	Turkiet
UA	Ukraina
UK	Storbritannien
XX	Okänt land
YU	Förbundsrep. Jugoslavien

Namn	Beskrivning
PaOmrMark	Postnummer och ort överensstämmer ej
Kod	Benämning
0	nej
1	ja

Namn	Beskrivning
Paort	Pålastningsort till annat transportmedel
Kod	Benämning
01	Stockholm
0180	Stor-Stockholm
03	Uppsala
04	Södermanland
05	Östergötland
06	Jönköping
07	Kronoberg
08	Kalmar
09	Gotland
10	Blekinge
12	Skåne
1280	Stor-Malmö
13	Halland
14	Västra Götaland
1480	Stor-Göteborg

17	Värmland
18	Örebro
19	Västmanland
20	Dalarna
21	Gävleborg
22	Västernorrland
23	Jämtland
24	Västerbotten
25	Norrbottn
AD	Andorra
AL	Albanien
AT	Österrike
BA	Bosnien-Hercegovina
BE	Belgien
BG	Bulgarien
BY	Vitryssland
CH	Schweiz
CY	Cypern
CZ	Tjeckien
DE	Tyskland
DK	Danmark
EE	Estland
ES	Spanien
FI	Finland
FR	Frankrike
GL	Grönland
GR	Grekland
HR	Kroatien
HU	Ungern
IE	Irland
IS	Island
IT	Italien
LI	Liechtenstein
LT	Litauen
LU	Luxemburg
LV	Lettland
MD	Moldavien

MK	Makedonien
MT	Malta
NL	Nederländerna
NN	Annat, ej ovan uppräknat
NO	Norge
PL	Polen
PT	Portugal
RO	Rumänien
RU	Ryssland
SI	Slovenien
SK	Slovakien
TN	Tunisien
TR	Turkiet
UA	Ukraina
UK	Storbritannien
XX	Okänt land
YU	Förbundsrep. Jugoslavien

Namn	Beskrivning
PaPostNr	Lastningsortens postnummer

Namn	Beskrivning
Sid	Sändningens identifikationsnummer (löpnummer som sätts av SCB)

Namn	Beskrivning
SlapTyp	Typ av släp, dvs. om det är en släpvagn eller påhängsvagn
Kod	Benämning
1	Släpvagn
2	Påhängsvagn

Namn	Beskrivning
Slid	Släpets identifikationsnummer (löpnummer som sätts av SCB)

Namn	Beskrivning
------	-------------

SNI	Anger näringsgren (FDB)
Kod	Benämning
0111	Jordbruksväxtodlare
0112	Odlare av köks-, prydnads- och plantskoleväxter
0113	Frukt- och bärödlare m.fl.
0121	Nötkreatursföretag
0122	Uppfödare av får, getter, hästar och åsnor
0123	Svinuppfödare
0124	Fjäderfärföretag
0125	Andra djurskötsel-företag
0130	Blandat jordbruk
0141	Serviceföretag till växtodling
0142	Serviceföretag till djurskötsel utom veterinärer
0150	Jägare och viltvårdare inkl. serviceföretag
0190	Småbruk
0201	Skogsbruksföretag
0202	Serviceföretag till skogsbruk
0501	Fiskare
0502	Vattenbrukare
1010	Stenkolsgruvor
1020	Brunkolsgruvor
1030	Torvindustri
1110	Industri för utvinning av råpetroleum och naturgas
1120	Serviceföretag till råpetroleum- och naturgasutvinning
1200	Uran- och toriumgruvor
1310	Järnmalmgruvor
1320	Andra metallmalmsgruvor
1411	Byggnadsstensbrott
1412	Kalk- och gipsstensbrott, dolomitbrott
1413	Skifferbrott
1421	Sand-, grus- och bergtäkter
1422	Lertäkter
1430	Brott för kemiska mineral
1440	Industri för saltutvinning
1450	Övrig gruv- och utvinningsindustri
1511	Kreatursslakterier, köttstyckerier
1512	Fjäderfäslakterier

1513	Charkuterier och annan industri för köttvaror
1520	Fiskberedningsindustri
1531	Potatisindustri
1532	Juice- och saftindustri
1533	Annan frukt-, bär- och grönsaksindustri
1541	Industri för råa oljor och fetter
1542	Industri för raffinerade oljor och fetter
1543	Matfetsindustri
1551	Mejerier
1552	Glassindustri
1561	Kvarnproduktindustri
1562	Stärkelseindustri
1571	Industri för beredda fodermedel
1572	Industri för mat till sällskapsdjur
1581	Bagerier
1582	Knäckebröds- och kexindustri
1583	Socketindustri
1584	Choklad- och konfektindustri
1585	Industri för pastaprodukter
1586	Kaffe- och teindustri
1587	Industri för senap, ketchup, kryddor och andra smaksättningsmedel
1588	Industri för homogeniserade livsmedelspreparat inkl. dietmat
1589	Annan livsmedelsindustri
1591	Spritdrycksindustri
1592	Råspritbrännerier
1593	Vinindustri
1594	Cider- och annan fruktvinsindustri
1595	Industri för andra icke-destillerade jästa drycker
1596	Ölbryggerier
1597	Mälterier
1598	Mineralvatten- och läskedrycksindustri
1600	Tobaksindustri
1711	Bomullsgarnsindustri o.d.
1712	Kardgarnsindustri o.d.
1713	Kamgarnsindustri o.d.
1714	Lin- och jutegarnsindustri o.d.
1715	Industri för silkegarn o.d.

1716	Sytrådsindustri
1717	Annan garnindustri
1721	Bomullsväverier o.d.
1722	Kardgarnsväverier o.d.
1723	Kamgarnsväverier o.d.
1724	Sidenväverier o.d.
1725	Andra väverier
1730	Blekerier, färgerier, textiltryckerier och andra textilberedningsverk
1740	Textilsömnadsindustri
1751	Mattindustri
1752	Tågvirkes- och bindgarnsindustri
1753	Industri för bondad duk
1754	Övrig textilieindustri
1760	Trikåväverier
1771	Strumpindustri
1772	Tröjindustri
1810	Läderbeklädnadsindustri
1821	Industri för arbets-, skydds- och överdragskläder
1822	Industri för andra gång- och ytterkläder
1823	Industri för underkläder, skjortor och blusar
1824	Industri för andra beklädnadsvaror och tillbehör
1830	Pälsindustri
1910	Garverier
1920	Industri för reseffekter, handväskor, sadeltyg m.m.
1930	Skoindustri
2010	Sågverk och hyvlerier; träimpregneringsverk
2020	Industri för fanér och träbaserade skivor
2030	Industri för trähus och byggnadssnickierier
2040	Träförpackningsindustri
2051	Övrig trävaruindustri
2052	Industri för varor av kork, halm, rotting o.d.
2111	Massaindustri
2112	Pappers- och pappindustri
2121	Industri för wellpapp och pappers- och pappförpackningar
2122	Industri för hushålls- och hygienartiklar av papper
2123	Industri för skrivpapper, kuvert o.d.
2124	Tapetindustri

2125	Industri för andra pappers- och pappvaror
2211	Bokförlag
2212	Tidningsförlag
2213	Tidskriftsförlag
2214	Fonogramutgivare
2215	Andra förlag
2221	Dagstidningstryckerier
2222	Andra tryckerier
2223	Bokbinderier och industri för trycksaksbehandling
2224	Industri för sättning och annan framställning av tryckoriginal
2225	Annan grafisk industri
2231	Företag för reproduktion av ljudinspelningar
2232	Företag för reproduktion av videoinspelningar
2233	Företag för reproduktion av data och datorprogram
2310	Industri för stenkolsprodukter
2320	Petroleumraffinaderier
2330	Kärnbränsleindustri
2411	Industri för industrigaser
2412	Industri för färgämnen
2413	Industri för andra oorganiska baskemikalier
2414	Industri för andra organiska baskemikalier
2415	Industri för gödselmedel och kväveprodukter
2416	Basplastindustri
2417	Industri för syntetiskt basgummi
2420	Industri för bekämpningsmedel och andra lantbrukskemiska produkter
2430	Färgindustri
2441	Industri för farmaceutiska basprodukter
2442	Läkemedelsindustri
2451	Tvättmedelsindustri
2452	Parfym- och toalettartikelsindustri
2461	Sprängämnesindustri
2462	Industri för lim och gelatin
2463	Industri för eteriska oljor
2464	Industri för fotokemiska produkter
2465	Industri för inspelningsmedier
2466	Annan kemisk industri utom konstfibrerindustri
2470	Konstfibrerindustri

2511	Industri för däck och slangar
2512	Regummeringsindustri
2513	Annan gummivaruindustri
2521	Industri för plasthalvfabrikat
2522	Plastförpackningsindustri
2523	Byggplastvaruindustri
2524	Annan plastvaruindustri
2611	Planglasverk
2612	Industri för bearbetat planglas
2613	Industri för buteljer, glasförpackningar och hushållsvaror av glas
2614	Glasfiberindustri
2615	Annan glasvaruindustri
2621	Industri för keramiska hushålls- och prydnadsartiklar
2622	Industri för keramiska sanitetsartiklar
2623	Industri för keramiska isolatorer o.d.
2624	Industri för andra tekniska keramiska produkter
2625	Industri för andra icke eldfasta keramiska produkter utom för byggändamål
2626	Industri för eldfasta keramiska produkter
2630	Industri för keramiska golv- och väggplattor
2640	Industri för murtegel, takpannor och andra byggvaror av tegel
2651	Cementindustri
2652	Kalkbruk
2653	Gipsindustri
2661	Industri för byggnadsbetongvaror
2662	Industri för byggvaror av gips
2663	Industri för fabriksblandad betong
2664	Murbruksindustri
2665	Industri för fibercementvaror
2666	Annan betong-, cement- och gipsvaruindustri
2670	Stenvaruindustri
2681	Slipmedelsindustri
2682	Industri för övriga icke-metalliska mineraliska produkter
2710	Järn- och stålverk
2721	Industri för gjutjärnrör
2722	Industri för stålrör
2731	Kalldrageri för stålstång
2732	Kallvalsverk för stålband

2733	Industri för kallformning av stål
2734	Dragerier för ståltråd
2735	Industri för övrig primärbearbetning av järn och stål; ferrolegeringsverk (ej EKSG-produkter)*
2741	Ädelmetallverk
2742	Aluminiumverk
2743	Metallverk för bly, zink och tenn
2744	Kopparverk
2745	Andra metallverk
2751	Järngjuterier
2752	Stålgjuterier
2753	Lättmetallgjuterier
2754	Andra metallgjuterier
2811	Industri för metallstommar och delar därav
2812	Industri för byggnadselement av metall
2821	Industri för cisterner, tankar, kar och andra behållare av metall
2822	Industri för radiatorer och pannor för centraluppvärmning
2830	Industri för ånggeneratorer
2840	Industri för smidning, pressning, prägling och valsning av metall och för pulver-metallurgi
2851	Industri för beläggning och överdragning av metall
2852	Verkstäder för metallegoarbeten
2861	Industri för bestick
2862	Verktygs- och redskapsindustri
2863	Industri för lås och gångjärn
2871	Industri för stålfat o.d. behållare
2872	Industri för lättmetallförpackningar
2873	Industri för metalltrådvaror
2874	Industri för nitar, skruvar, kedjor och fjädrar
2875	Övrig metallvaruindustri
2911	Industri för motorer och turbiner utom för luftfartyg och fordon
2912	Industri för pumpar och kompressorer
2913	Industri för kranar och ventiler
2914	Industri för lager, kuggjul och andra delar för kraftöverföring
2921	Industri för ugnar och brännare
2922	Industri för lyft- och godshanterings-anordningar
2923	Industri för maskiner och apparater för kyla och ventilation utom för hushåll
2924	Övrig industri för maskiner för allmänt ändamål
2931	Traktorindustri

2932	Industri för andra jord- och skogs-bruksmaskiner
2940	Verktygsmaskinindustri
2951	Industri för maskiner för metallurgi
2952	Industri för gruv-, bergbrytnings- och byggmaskiner
2953	Industri för maskiner för framställning av livsmedel, drycker och tobaksvaror
2954	Industri för maskiner för produktion av textil-, beklädnads- och lädervaror
2955	Industri för maskiner för produktion av massa, papper och papp
2956	Industri för övriga specialmaskiner
2960	Vapen- och ammunitionsindustri
2971	Industri för elektriska hushållsmaskiner och hushållsapparater
2972	Industri för icke-elektriska hushållsmaskiner och hushållsapparater
3001	Kontorsmaskinindustri
3002	Industri för datorer och annan informationsbehandlingsutrustning
3110	Industri för elmotorer, generatorer och transformatorer
3120	Industri för eldistributions- och elkontrollapparater
3130	Industri för elektrisk tråd och kabel
3140	Batteri- och ackumulatorindustri
3150	Industri för belysningsarmatur, glödlampor och lysrör
3161	Industri för övrig elapparatur för motorer och fordon
3162	Diverse övrig elektroindustri
3210	Industri för elektroniska komponenter
3220	Industri för radio- och TV-sändare samt apparater för trådtelefoni och trådtelegrafi
3230	Industri för radio- och TV-mottagare samt apparater för upptagning och återgivning av ljud och video
3310	Industri för medicinsk, kirurgisk och ortopedisk utrustning
3320	Industri för instrument och apparater för mätning, kontroll, provning, navigering och andra ändamål
3330	Industri för instrument för styrning av industriella processer
3340	Industri för optiska instrument och fotoutrustning
3350	Urindustri
3410	Motorfordonsindustri
3420	Industri för karosserier för motorfordon; industri för släpfordon och påhängsvagnar
3430	Industri för delar och tillbehör till motorfordon och motorer
3511	Skeppsvarv
3512	Fritidsbåtbyggerier
3520	Rälsfordonsindustri
3530	Flygplansindustri
3541	Motorcykelindustri
3542	Cykelindustri

3543	Invalidfordonsindustri
3550	Övrig transportmedelsindustri
3611	Industri för sittmöbler och säten
3612	Annan kontors- och butiksmöbelindustri
3613	Annan köksmöbelindustri
3614	Annan möbelindustri
3615	Madrassindustri
3621	Mynt- och medaljindustri
3622	Industri för smycken och andra guld- och silversmedsvaror
3630	Musikinstrumentindustri
3640	Sportvaruindustri
3650	Industri för spel och leksaker
3661	Bijouteriindustri
3662	Borstbinderier
3663	Diverse annan tillverkningsindustri
3710	Industri för återvinning av skrot och avfall av metall
3720	Industri för återvinning av skrot och avfall av icke-metall
4010	Elverk
4020	Gasverk; distribution av gasformiga bränslen via rörnät
4030	Värmeverk m.m.
4100	Vattenverk
4511	Entreprenörer för rivning av hus och markarbeten
4512	Entreprenörer för markundersökning
4521	Entreprenörer för hus och andra byggnadsverk
4522	Byggnadsplåtslagerier och entreprenörer för takarbeten
4523	Väg- och markanläggningsentreprenörer
4524	Vattenbyggnadsentreprenörer
4525	Andra bygg- och anläggningsentreprenörer
4531	Elinstallationsfirmor
4532	Isoleringsfirmor
4533	VVS-firmor
4534	Andra bygginstallationsfirmor
4541	Firmor för puts-, fasad- och stuckatörsarbeten
4542	Firmor för byggnadssnickeriarbeten
4543	Golv- och väggbeläggningsfirmor
4544	Målerier och glasmästerier
4545	Andra firmor för slutbehandling av byggnader

4550	Uthyrningsfirmor för bygg- och anläggningsmaskiner med förare
5010	Handel med motorfordon utom motorcyklar
5020	Bilserviceverkstäder
5030	Handel med reservdelar och tillbehör till motorfordon utom motorcyklar
5040	Motorcykelhandel inkl. reparations-verkstäder
5050	Bensinstationer
5111	Agenturhandel med jordbruksråvaror, levande djur, textilråvaror och textil-halvfabrikat
5112	Agenturhandel med bränsle, malm, metaller och industrikemikalier
5113	Agenturhandel med virke och byggmaterial
5114	Agenturhandel med maskiner, industriell utrustning, fartyg och luftfartyg
5115	Agenturhandel med möbler, hushålls- och järnhandelsvaror
5116	Agenturhandel med textilier, kläder, skodon och lädervaror
5117	Agenturhandel med livsmedel, drycker och tobak
5118	Agenturhandel med annat specialsortiment
5119	Agenturhandel med blandat sortiment
5121	Partihandel med spannmål, utsäde och djurfoder
5122	Partihandel med blommor och växter
5123	Partihandel med levande djur
5124	Partihandel med hudar, skinn och läder
5125	Partihandel med råttobak
5131	Partihandel med frukt och grönsaker
5132	Partihandel med kött och köttvaror
5133	Partihandel med mejeriprodukter, ägg, matolja och matfett
5134	Partihandel med alkoholhaltiga och andra drycker
5135	Partihandel med tobak
5136	Partihandel med socker, choklad och sockerkonfektyrer
5137	Partihandel med kaffe, te, kakao och kryddor
5138	Partihandel med andra livsmedel, bl.a. fisk, skal- och blötdjur
5139	Icke specialiserad partihandel med livsmedel, drycker och tobak
5141	Partihandel med textilier
5142	Partihandel med kläder och skodon
5143	Partihandel med hushållsapparater, radio- och TV-varor
5144	Partihandel med glas och porslin, tapeter, rengöringsmedel
5145	Partihandel med parfym och kosmetika
5146	Partihandel med medicinsk utrustning och apoteksvaror
5147	Partihandel med andra hushållsvaror
5151	Partihandel med bränslen

5152	Partihandel med metaller och metallmalmer
5153	Partihandel med virke, andra byggmaterial och sanitetsgods
5154	Partihandel med järnhandelsvaror och VVS-armatur
5155	Partihandel med kemiska produkter
5156	Partihandel med andra insatsvaror
5157	Partihandel med avfallsprodukter, skrothandel
5161	Partihandel med verktygsmaskiner
5162	Partihandel med bygg- och anläggnings-maskiner
5163	Partihandel med textil-, sy- och stickmaskiner
5164	Partihandel med kontorsmaskiner och kontorsutrustning
5165	Partihandel med andra maskiner för industri, handel och sjöfart
5166	Partihandel med maskiner och verktyg för jordbruket inkl. traktorer
5170	Övrig partihandel
5211	Butiker, varuhus och stormarknader med brett sortiment, mest livsmedel, drycker och tobak
5212	Andra butiker, varuhus och stormarknader med brett sortiment
5221	Frukt- och grönsaksaffärer
5222	Kött- och charkuteriaffärer
5223	Fiskaffärer
5224	Bröd- och konfektyrbutiker
5225	Systembutiker
5226	Tobaksaffärer
5227	Andra specialbutiker med livsmedel
5231	Apotek
5232	Sjukvårdsbutiker
5233	Parfymaffärer
5241	Garn-, tyg- och sybehörsaffärer
5242	Klädesaffärer
5243	Sko- och väskaffärer
5244	Möbel-, el- och bosättningsaffärer
5245	Vitvarubutiker; radio- och TV-affärer
5246	Järn- och byggvaruhandel; färghandel
5247	Bok-, pappers- och tidningshandel
5248	Andra specialbutiker
5250	Butiker med antikviteter och andra begagnade varor
5261	Postorderhandel
5262	Torg- och marknadshandel
5263	Annan detaljhandel, ej i butik

5271	Skomakerier, klackbarer m.m.
5272	Reparationsverkstäder för elektriska hushållsartiklar
5273	Reparationsverkstäder för ur och guldsmedsvaror
5274	Andra reparationsverkstäder för hushållsartiklar och personliga artiklar
5511	Hotell med restaurang
5512	Hotell utan restaurang
5521	Vandrarhem m.m.
5522	Campingplatser m.m.
5523	Stugbyar m.m.
5530	Restauranger
5540	Barer och pubar
5551	Personalmatsalar
5552	Cateringföretag och centralkök
6010	Järnvägsbolag
6021	Kollektivtrafik- och linjebussföretag
6022	Taxiföretag
6023	Charterbussföretag m.m.
6024	Åkerier
6030	Rörtransportföretag
6110	Havs- och kustsjöfartsrederier
6120	Rederier för sjöfart på inre vattenvägar
6210	Linjeflygbolag
6220	Charter- och taxiflygbolag
6230	Rymdfartsbolag
6311	Godsterminaler
6312	Centrala varulager och magasin
6321	Övriga serviceföretag till landtransport
6322	Hamnföretag och andra serviceföretag till sjöfart
6323	Flygplatser och andra serviceföretag till luftfart
6330	Researrangörer och resebyråer; turistbyråer
6340	Speditörer, lastbilscentraler, skeppsmäklare
6411	Postverket
6412	Budbils-, kurir- och andra postföretag
6420	Telekommunikationsföretag
6511	Riksbanken
6512	Affärs-, spar- och föreningsbanker
6521	Finansiella leasingbolag

6522	Andra finansiella bolag
6523	Investmentbolag, fonder m.m.
6601	Livförsäkringsbolag
6602	Pensionsfonder, försäkringsföreningar
6603	Skadeförsäkringsbolag
6711	Administrativa serviceföretag till finansförmedling
6712	Fondkommissionärer m.fl.
6713	Andra serviceföretag till finansförmedling
6720	Serviceföretag till försäkring och pensionsfondsverksamhet
7011	Markexploatörer
7012	Handel med egna fastigheter
7020	Egna fastighetsförvaltare
7031	Fastighetsmäklare
7032	Fastighetsförvaltare på uppdrag
7110	Biluthyrare
7121	Uthyrare av andra landtransportmedel
7122	Fartygsuthyrare
7123	Flygplansuthyrare
7131	Uthyrare av jordbruksmaskiner och jordbruksredskap
7132	Uthyrare av bygg- och anläggnings-maskiner
7133	Uthyrare av kontorsmaskiner och kontorsutrustning inkl. datorer
7134	Andra maskinuthyrare
7140	Uthyrare av hushållsartiklar och varor för personligt bruk
7210	Maskinvarukonsulter
7220	System- och programvarukonsulter
7230	Dataservicebyråer
7240	Databasvärdar och databasförmedlare
7250	Servicefirmor för datorer och kontors-maskiner
7260	Övriga dataföretag
7310	Naturvetenskapliga och tekniska FoU-institutioner
7320	Samhällsvetenskapliga och humanistiska FoU-institutioner
7411	Juridiska byråer
7412	Bokföringsbyråer, revisionsbyråer m.m.
7413	Marknads- och opinionsundersöknings-byråer
7414	Konsultbyråer avseende företags organisation, information m.m.
7415	Holdingbolag
7420	Arkitektkontor, tekniska konsultbyråer o.d.

7430	Tekniska provnings- och analysföretag
7440	Reklam- och marknadsföringsbyråer
7450	Arbetsförmedlingar och rekryteringsföretag
7460	Företag för bevakning och säkerhetstjänst, detektivbyråer
7470	Städföretag, saneringsföretag, skorstensfejare
7481	Fotoateljéer och fotolaboratorier
7482	Förpackningsfirmor
7483	Kontorsservice- och översättningsbyråer
7484	Diverse andra företagsservicefirmor
7511	Övergripande förvaltningsmyndigheter
7512	Myndigheter som administrerar vård, utbildning, kulturell verksamhet och annan samhällsservice
7513	Myndigheter som administrerar näringslivsprogram
7514	Stödmyndigheter till offentlig förvaltning
7521	Myndigheter som handlägger utrikes ärenden och biståndsverksamhet
7522	Totalförsvaret
7523	Domstolar och kriminalvårdsanstalter
7524	Polisen
7525	Brandförsvaret
7530	Försäkringskassorna
8010	Grundskolan
8021	Gymnasieskolans studieförberedande linjer
8022	Gymnasieskolans yrkesinriktade linjer m.m.
8030	Universitet och högskolor
8041	Trafikskolor
8042	Vuxenskolor m.m.
8511	Slutenvårdskliniker, sjukhem
8512	Hälso- och sjukvårdsmottagningar
8513	Tandläkarmottagningar
8514	Andra enheter för hälso- och sjukvård
8520	Veterinärkliniker
8531	Servicehus, hem för vård eller boende o.d.
8532	Sociala öppenvårdsenheter, socialkontor
9000	Reningsverk, avfallsanläggningar, renhållningsverk
9111	Bransch- och arbetsgivarorganisationer
9112	Yrkesorganisationer
9120	Arbetstagarorganisationer
9131	Religiösa samfund

9132	Politiska partier och organisationer
9133	Andra intresseorganisationer
9211	Film- och videoproduktionsbolag
9212	Film- och videodistributionsbolag
9213	Biografer
9220	Radio- och TV-bolag
9231	Artister och producenter av konstnärliga, litterära och artistiska alster
9232	Teater- och konserthusföretag o.d.
9233	Nöjesparker
9234	Dans- och andra nöjesarrangörer
9240	Nyhets- och bildbyråer
9251	Bibliotek och arkiv
9252	Museer och kulturminnesinstitutioner
9253	Botaniska trädgårdar, djurparker och naturreservat
9261	Sportanläggningar
9262	Idrottsföreningar, sportskolor och sportarrangörer
9271	Spel- och vadhållningsföretag inkl. ombud
9272	Övriga arrangörer av rekreations-verksamhet
9301	Tvätterier
9302	Frisör- och skönhetsalonger
9303	Begravningsbyråer m.m.
9304	Inrättningar för kroppsvård
9305	Övriga serviceföretag
9500	Förvärvsarbete i hushåll
9900	Internationella organisationer, utländska ambassader o.d.

Namn	Beskrivning
Snr	Urvalsstratumbeteckning

Namn	Beskrivning
TjVikt	Släpets tjänstevikt (anges i kg)
Kod	Benämning
1 - 99000	1 - 99000

Namn	Beskrivning
------	-------------

TotVikt	Släpets totalvikt (anges i kg)
Kod	Benämning
1 - 99000	1 - 99000

Namn	Beskrivning
TrMedel	Transportmedel, dvs. färja eller järnväg
Kod	Benämning
1	Järnvägslinje
2	Färjelinje

Namn	Beskrivning
Varukod	Varuslagskod
Kod	Benämning
000	Inget varuslag
010	Spannmål
020	Potatis, andra färska eller frysta köksväxter, färsk frukt
031	Levande djur
032	Sockerbeter
041	Rundvirke
042	Sågade, hyvlade trävaror
043	Flis, trä-/sågavfall
044	Annan massaved än rundvirke, bark, kork
050	Obearbetat material eller halvfabrikat avseende textil, textilartiklar, konstfibrer, andra råmaterial
060	Livsmedel och djurfoder
070	Oljefröer och oljehaltiga frukter och fetter
080	Fasta mineralbränslen
090	Råolja
100	Oljeprodukter
110	Järnmalm, järn- och stålskrot och masugnsdamm
120	Icke järnhaltig malm och skrot
130	Obearbetat material eller halvfabrikat av järn, metall, t.ex. stål, plåt
140	Cement, kalk, byggnadsmaterial
151	Jord, sten, grus och sand, inkl. sandning av vägar för halkbekämpning
152	Annan rå och obearbetad mineral
160	Naturgödsel och konstgödning
170	Kolbaserade kemikalier, tjära

180	Andra kemikalier än kolbaserade och tjära, t.ex. plaster. Saltning av vägar ingår.
190	Pappermassa och returpapper, pappersavfall
200	Transportmedel(-utrustning), maskiner, apparater, motorer, monterade eller ej och delar därtill
210	Arbeten/varor av järn, metall, t.ex. färdiga metallprodukter
220	Glas, glasvaror och keramiska produkter
231	Papper, papp och varor därav
232	Andra tillverkade produkter än papper, papp och varor därav, t.ex. läder, textilier, kläder, tyg
241	Styckegods
242	Blandad last, ej styckegods
243	Varor ej tidigare uppräknade, t.ex. vapen, ammunition (militärt)
250	Tomgods, begagnat emballage, förpackningsmaterial
810	Plogning
820	Bogsering (bärgning, körning av husvagn)
840	Sladdning, vägghyvlning
870	Vattenspridning
880	Övriga arbeten, ej transporter, t.ex. krankörning
881	Schakttransporter inom ett arbetsområde av sand, sten och jord
980	Sopor
990	Snö
995	Okänt varuslag

Namn	Beskrivning
VKodKITxt	Varukod i klartext (oredigerad text från uppgiftslämnaren)

Namn	Beskrivning
VKodTom	En tomkörning registreras som 1, körning med last registreras med 0
Kod	Benämning
0	Körning med last
1	Körning utan last

Namn	Beskrivning
YrkM	Markering om lastbilen används i yrkesmässig trafik
Kod	Benämning
0	Används ej i yrkesmässig trafik
1	Används i yrkesmässig trafik

3.2 Arkiveringsversion

Samma som produktionsversion

3.3 Erfarenheter från senaste undersökningsomgången

—

4 Statistisk bearbetning och redovisning

4.1 Skattningar: antaganden och beräkningsformler

De viktigaste skattningarna som undersökningen tar fram rör transporterad godsmängd[ton], transportsträcka[km] och transportarbete[tonkm]. Skattningar för dessa tre variabler tas fram fördelat efter inrikes och utrikes transporter, varugrupp, region, yrkesmässig eller firmabilstrafik. Estimation sker med körningsdata som aggregerats ihop från sändningar. Varugrupp på körningsnivå sätts efter den dominerande varugruppen i sändningarna. Skattnings- och variansberäkningar sker med hjälp av CLAN, ett SAS-macro.

Statistiska storheter

De statistiska storheter man främst önskar skatta är transportaggregat $\tau(\mathbf{x}; G)_k$. I ord innebär $\tau(\mathbf{x}; G)_k$ totalen för transportvariabeln \mathbf{x} över alla körningar under kvartal k som ingår i redovisningsgruppen G av körningar.

$$\tau(\mathbf{x}; G)_k = \sum_{j \text{ löper över alla körningar som påbörjas under kvartal } k} x_j \cdot \mathbf{1}(G)_j,$$

där

\mathbf{x} är någon av körningsvariablerna KmKorda, KgKvant eller TonKm,

G är en redovisningsgrupp. (Exempel på G : "med visst angivet varuslag", "med yrkesmässiga lastbilar" och "med avlast i Tyskland".)

$\mathbf{1}(G)_j$ indikerar (med 1 respektive 0) huruvida körning j ingår i gruppen G eller ej.

Det urval som studeras är dock, som tidigare påpekats, inte ett "direkt" urval av körningar, utan ett urval av lastbilsveckor, där en *lastbilsvecka* är ett *kluster av körningar*, nämligen alla körningar som lastbilen påbörjar under veckan ifråga. Genom att summera över kluster får $\tau(\mathbf{x}; G)_k$ nedanstående form;

$$\tau(\mathbf{x}; G)_k = \sum_{i \text{ löper över alla lastbilsveckor i kvartal } k} \mathbf{x}(G)_i,$$

där

$\mathbf{x}(G)$ = summa \mathbf{x} -värden för lastbilsveckans körningar i redovisningsgruppen G .

Med andra ord är $\mathbf{x}(G)$ *klustertotalen relativt gruppen G* .

En kommentar angående urvalet av lastbilsveckor

Helt precist är urvalsförfarandet för lastbilsveckor inte ett av urvalsteorins standardförfaranden. Det ligger nära *stratifierat OSU av lastbilsveckor* med stratifiering lastbilsstratan \times kvartalets 13 veckor, men är inte helt exakt ett sådant urval av skälet att mätveckorna för utvalda bilar inte väljs helt på måfå inom ett kvartal, utan sprids jämnt över det. Dock, förfarandet ligger så nära stratifierat OSU - urval av kluster (= lastbilsveckor) att punkt- och variansskattningar kan göras under approximationsantagandet nedan. Approximationen ifråga prövades i anslutning till den

UVAV - genomlysning som redovisas i Zamani & Rosén (1993), där slutsatsen var att approximationen fungerar tillfredsställande i praktiken.

Urvalet av lastbilsveckor kan med god approximation ses som ett stratifierat OSU-urval.

Sätt;

h = index som löper över stratan, lastbilsstratan såväl som lastbilsveckostratan (eftersom dessa ett-ett-korresponderar), $h = 1, 2, \dots, H$,

N_h = storleken på lastbilsstratum h , vilket medför att storleken på motsvarande stratum av lastbilsveckor är $13 \cdot N_h$, $h = 1, 2, \dots, H$,

n_h = antal utvalda lastbilar från stratum h , $h = 1, 2, \dots, H$,

σ_h^2 står för varians inom stratum h , $h = 1, 2, \dots, H$.

Detta ger nedanstående formler för punktskattningar och dessas (teoretiska) varianser. I första omgången antas uppgiftsinsamling utan svarsbortfall.

Skattningsformler under premisen att inget svarsbortfall förekommer

$$\hat{\tau}(\mathbf{x}; \mathbf{G}) = \sum_{h=1}^H \frac{13 \cdot N_h}{n_h} \cdot \sum_{\substack{i \text{ löper över observerade} \\ \text{lastbilsveckor}}} x(\mathbf{G})_i.$$

Teoretisk estimatorvarians

$$V(\hat{\tau}(\mathbf{x}; \mathbf{G})) = \sum_{h=1}^H \frac{13^2 \cdot N_h^2}{n_h} \cdot \sigma_h^2(\mathbf{x}(\mathbf{G})) \cdot \left(1 - \frac{n_h}{13 \cdot N_h}\right).$$

Skattningsformler när svarsbortfall förekommer

Tyvärre förekommer ju svarsbortfall. Då måste man på lämpligt sätt kompensera/korrigera för detta, vilket här görs med s.k. *rak uppräknings*, d.v.s. skattning som om de svarande utgjorde urvalet. (Förfarande är baserat på premisen att bortfallet sker helt slumpmässigt.) Sätt;

n'_h = antal svarande lastbilar i stratum h , $h = 1, 2, \dots, H$.

Rak uppräknings leder till nedanstående skattningsformler.

Punktskattning

$$\hat{\tau}(\mathbf{x}; \mathbf{G}) = \sum_{h=1}^H \frac{13 \cdot N_h}{n'_h} \cdot \sum_{\substack{i \text{ löper över svarande} \\ \text{lastbilsveckor}}} x(\mathbf{G})_i.$$

Teoretisk estimatorvarians

$$V(\hat{\tau}(\mathbf{x}; \mathbf{G})) = \sum_{h=1}^H \frac{13^2 \cdot N_h^2}{n'_h} \cdot \sigma_h^2(\mathbf{x}(\mathbf{G})) \cdot \left(1 - \frac{n'_h}{13 \cdot N_h}\right).$$

Årsaggregat definieras i analogi med kvartalsaggregat, med enda skillnaden att man summerar över år istället för över kvartal. Det ger:

$$\tau(\mathbf{x}; \mathbf{G})_{\text{år}} = \sum_{\substack{j \text{ löper över alla körningar som} \\ \text{påbörjas under året}}} x_j \cdot 1(\mathbf{G})_j,$$

Mellan års- och kvartalsaggregat råder det rättframma sambandet;

$$\tau(\mathbf{x}; \mathbf{G})_{\text{år}} = \tau(\mathbf{x}; \mathbf{G})_{\text{kv1}} + \tau(\mathbf{x}; \mathbf{G})_{\text{kv2}} + \tau(\mathbf{x}; \mathbf{G})_{\text{kv3}} + \tau(\mathbf{x}; \mathbf{G})_{\text{kv4}},$$

vilket leder till nedanstående naturliga förfarande för punktskattning;

$$\hat{\tau}(\mathbf{x}; \mathbf{G})_{\text{år}} = \hat{\tau}(\mathbf{x}; \mathbf{G})_{\text{kv1}} + \hat{\tau}(\mathbf{x}; \mathbf{G})_{\text{kv2}} + \hat{\tau}(\mathbf{x}; \mathbf{G})_{\text{kv3}} + \hat{\tau}(\mathbf{x}; \mathbf{G})_{\text{kv4}}.$$

Om det vore så att de fyra kvartalens urval drogs helt oberoende av varandra, leder detta till följande teoretiska varians för en årsskattning:

$$V(\hat{\tau}(\mathbf{x}; \mathbf{G})_{\text{år}}) = V(\hat{\tau}(\mathbf{x}; \mathbf{G})_{\text{kv1}}) + V(\hat{\tau}(\mathbf{x}; \mathbf{G})_{\text{kv2}}) + V(\hat{\tau}(\mathbf{x}; \mathbf{G})_{\text{kv3}}) + V(\hat{\tau}(\mathbf{x}; \mathbf{G})_{\text{kv4}}).$$

Kvartalsurvalen under ett år är dock inte riktigt oberoende, av skälet att de dras som disjunkta OSU, för att skydda lastbilar från att komma med i undersökningen för ofta och för nära efter tidigare deltagande. Bedömningen görs dock att detta beroende spelar så liten roll att variansformeln fungerar fullt tillfredsställande ändå.

Undertäckningen i urvalsramen justeras med hjälp av en metod utarbetad av Bengt Rosén, , *R&D Report 1990:3, Om justering för undertäckning vid undersökningar i "rum och tid"*, Bengt Rosén. Justeringen innebär att antalet bilar i ramen, stora N , ersätts av ett vägt värde av antalet bilar som finns på ömse sidor om referensperiodens mittpunkt.

$$\text{Kvartal 1/01 } N_j = (5/6) * N(\text{jan2001}) + (1/6) * N(\text{apr2001})$$

$$\text{Kvartal2/01: } N_j = (6/7) * N(\text{apr2001}) + (1/7) * N(\text{aug2001})$$

$$\text{Kvartal3/01: } N_j = N(\text{aug2001}).$$

Avviker från Rosén's ursprungliga metod eftersom ingen fråga om avställning finns i frågeblanketten vilket påverkade vilka som skulle räknas som svarande.

$$\text{Kvartal4/01: } N_j = N(\text{nov2001})$$

4.2 Redovisningsförfaranden

Redovisning av undersökningen görs i form av en statistisk rapport i SIKAs serie SIKAs Statistik, som kommer ut ca 5 månader efter kvartalets utgång och ca 8 månader efter årets slut när det gäller årsuppgifter. Uppgifterna publiceras även i form av Pressinformation på SIKAs webbplats i samband med publiceringen av rapporten.

I den statistiska rapporten redovisas resultaten från undersökningen i ett antal tabeller. I tabellerna ges punktskattningar för transporterad godsmängd[ton], transportsträcka[km] och transportarbete[tonkm] fördelat efter inrikes och utrikes transporter, varugrupp, region, yrkesmässig eller firmabilstrafik och tillhörande 95% konfidensintervall. Dessutom ges punktskattningen för samma kvartal från förra undersökningsåret.

Statistiken översänds även till EU för att presenteras i deras publikationer. T.o.m. kvartal skickades uppgifterna på diskett med Supplementary tables per post. Fr.o.m. kvartal 3 2005 skickas uppgifterna via STADIUM.

Publicering av år 2005 undersökningen företogs enligt följande;

Kvartal 1	augusti 2005
Kvartal 2	november 2005
Kvartal 3	februari 2006
Kvartal 4	maj 2006
Årsuppgifter 2005	september 2006

Publicering har också gjorts på både SCB:s och SIKAs webbplatser, www.sika-institute.se och www.scb.se.