

Animalieproduktion

Års- och månadsstatistik – 2017:07

Animal products – Annual and monthly statistics 2017:07

I korta drag

Mjölkinvägningen den lägsta på minst 20 år för samtliga månader hittills under 2017

Kvantiteten invägd mjölk i juli 2017 var 237 500 ton, knappt 1 % mindre än i samma månad året innan. Figur A visar invägning av mjölk månad för månad sedan år 2014. Invägningen är månad för månad den lägsta inte bara i figuren utan även under de senaste 20 åren. Detaljerade data finns i Jordbruksverkets statistikdatabas. Produktionen av konsumtionsmjölk var i juli 59 000 ton. Produktionen av grädde var 8 100 ton, av ost 7 800 ton och av smör 1 700 ton.

I juli 2017 slaktades cirka 28 400 nötkreatur, varav knappt 800 var kalvar. Den totala vikten för slaktade nöt var knappt 9 500 ton, vilket är 1 % mer än i juli 2016 men cirka 6 % mindre än i juli 2015. Slakten i juli var mindre för kategorierna kalvar, kor och ungor än i motsvarande månad 2016, men för övriga kategorier var den oförändrad eller större. Figur B visar utvecklingen i slakt av nöt sedan januari 2014.

Denna månad har även de kraftiga månatliga variationerna i slakten av svin avtagit. Knappt 214 700 svin slaktades i juli och deras sammanlagda slaktvikt var drygt 19 900 ton. Jämfört med i juli 2016 hade slakten av suggor och unggrisar minskat, medan de slaktade galtarna och slaktsvinen var fler. Utvecklingen i slakten av svin illustreras i Figur C. Slakten av får och lamm var 10 % högre i juli 2017 än i samma månad föregående år. Drygt 17 000 djur slaktades och slaktvikten var 350 ton. Figur D, visar utvecklingen i slakt av får och lamm sedan januari 2014.

Mängden slaktade fjäderfä var i juli 2017 knappt 12 500 ton, drygt 3 % mindre än i samma månad 2016. Slakten av kalkon var 3 % lägre än i juli 2016, men slakten av höns var nästan 16 % högre. Drygt 95 % av den slaktade mängden fjäderfä utgörs dock av kyckling och kycklingslakten var 4 % lägre än i juli 2016. Fjäderfäslaktens utveckling visas i Figur E.

Data för invägningen av ägg hos Svenska Äggs medlemsföretag för juli månad är inte tillgänglig ännu. Den kommer att publiceras i Jordbruksverkets statistikdatabas så fort den blir tillgänglig.



Johan Holmer, 036 – 15 60 68
statistik@jordbruksverket.se

Statistiken har producerats av Statens Jordbruksverk, som ansvarar för officiell statistik inom området.

ISSN 1654-403X Serie JO – Jordbruk, skogsbruk och fiske. Utkom den 5 september 2017.

Tidigare publicering: Se avsnittet Fakta om statistiken.

Utgivare av Statistiska meddelanden är Helen Stoye, SCB.

Figur A. Invägning av mjölk (1 000 ton)

Figure A. Milk delivered to dairies (1 000 metric tonnes)

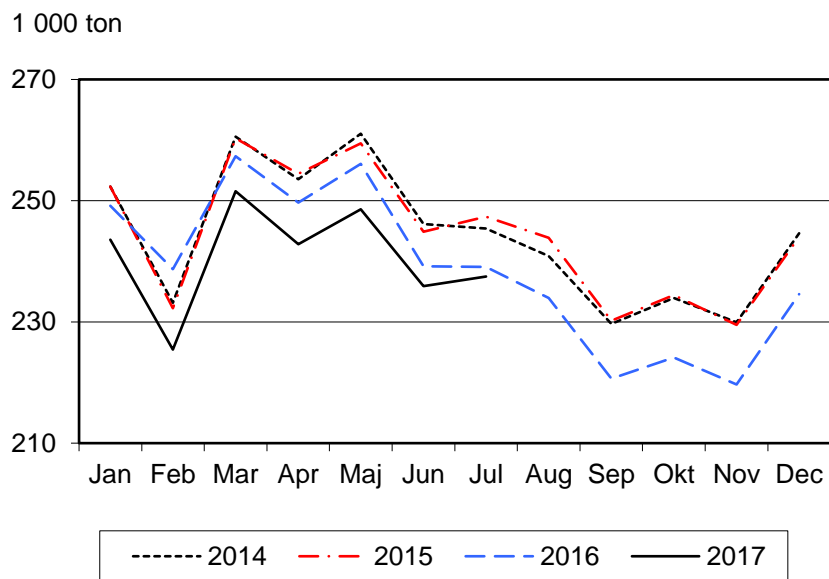
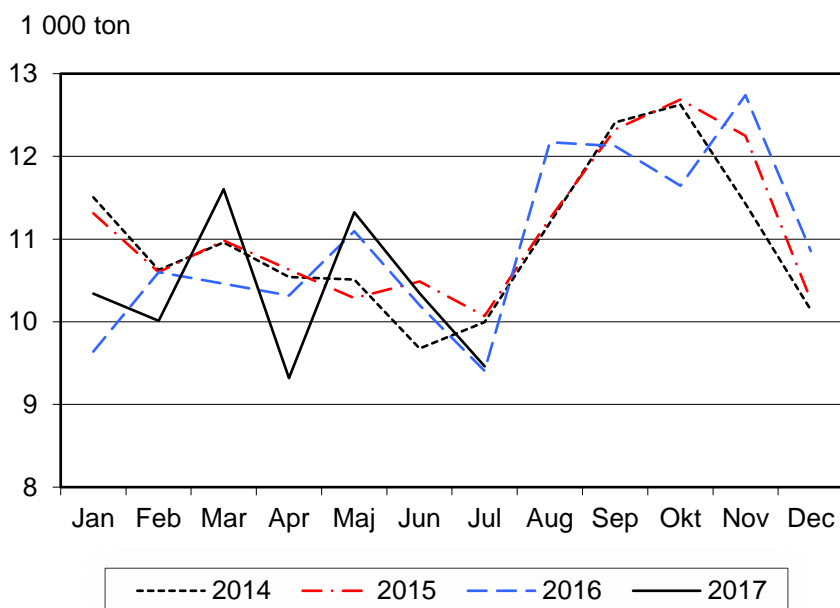
**Figur B. Slakt av nötkreatur (1 000 ton)**

Figure B. Slaughtering of cattle (1 000 metric tonnes)



Figur C. Slakt av svin (1 000 ton)

Figure C. Slaughtering of pigs (1 000 metric tonnes)

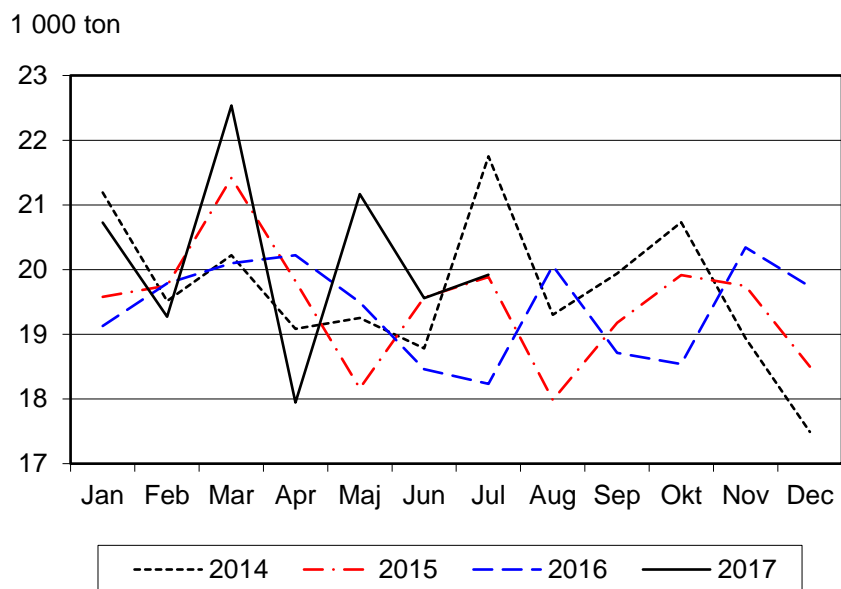
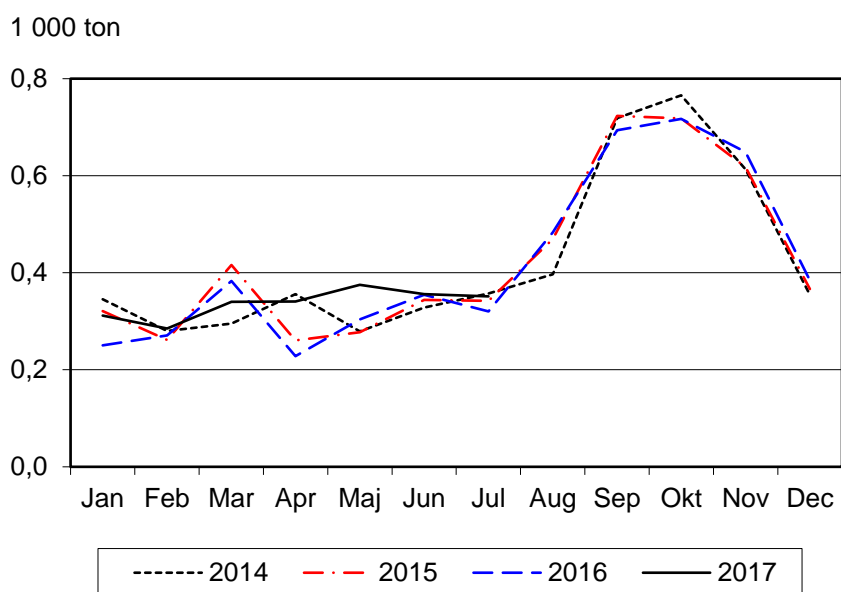
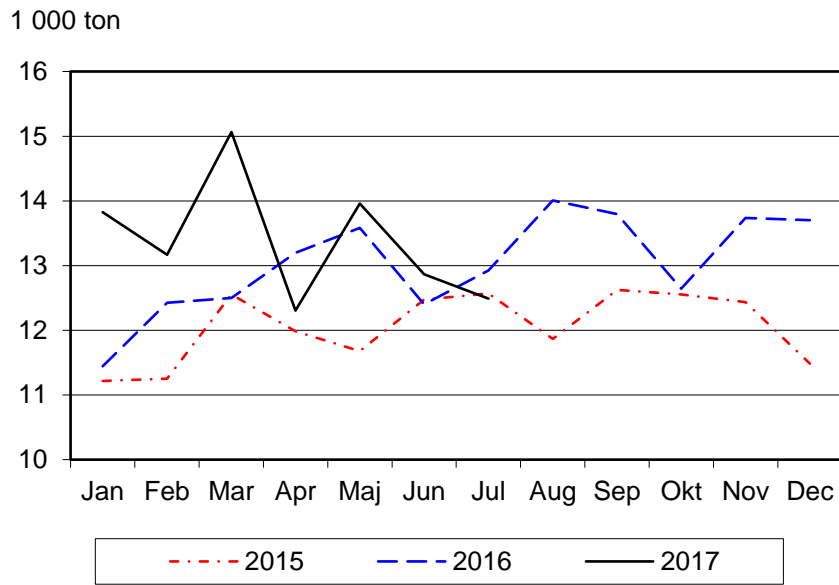
**Figur D. Slakt av får och lamm (1 000 ton)**

Figure D. Slaughtering of sheep and lambs (1 000 metric tonnes)



Figur E. Slakt av fjäderfä (1 000 ton)

Figure E. Slaughtering of poultry (1 000 metric tonnes)



Innehåll

Figur A. Invägning av mjölk (1 000 ton)	2
Figur B. Slakt av nötkreatur (1 000 ton)	2
Figur C. Slakt av svin (1 000 ton)	3
Figur D. Slakt av får och lamm (1 000 ton)	3
Figur E. Slakt av fjäderfä (1 000 ton)	4

Tabeller

Teckenförklaring	6
1. Mjölk, invägd vid mejeri	6
2. Produktion vid mejeri (1 000 ton)	6
3a. Slakt av större husdjur vid slakteri	7
3b. Slakt av större husdjur vid slakteri	8
4. Slakt av fjäderfä vid slakteri	9
5. Partihandelns invägning av ägg, Svenska äggs medlemspackerier	9
6. Slakt av nötkreatur, svin samt får och lamm inom EU (1 000 ton)	10
7. Mjölkinvägning inom EU	11

Fakta om statistiken

Detta omfattar statistiken	12
Så görs statistiken	12
Statistikens tillförlitlighet	13
Bra att veta	13
Annan statistik	13
Elektronisk publicering	13

In English

Summary	14
20-year low in milk deliveries for all months this far in 2017	14
List of tables	14

Tabeller

Teckenförklaring

Explanation of symbols

–	Noll	Zero
0	Mindre än 0,5	Less than 0.5
0,0	Mindre än 0,05	Less than 0.05
..	Uppgift inte tillgänglig eller för osäker för att anges	Data not available
.	Uppgift kan inte förekomma	Not applicable
*	Preliminär uppgift	Provisional figure

1. Mjök, invägd vid mejeri

1. Milk delivered to dairies

	2014	2015	2016	2015	2016	Jan-jul Jan-Jul 2017	Jul Jul 2015	Jul Jul 2016	Jul Jul 2017
Kvantitet (1 000 ton) <i>Quantity</i>	2 931	2 933	2 862	1 751	1 729	1 685	247	239	237
Fetthalt (%) <i>Fat content</i>	4,25	4,25	4,24	4,25	4,23	4,20	4,22	4,09	4,07
Proteinhalt (%) <i>Protein content</i>	3,42	3,42	3,45	3,42	3,42	3,46	3,40	3,39	3,40

Källa: LRF Mjök. Source: LRF Dairy Sweden.

2. Produktion vid mejeri (1 000 ton)

2. Production at dairies (1 000 metric tonnes)

	2014	2015	2016	2015	2016	Jan-jul Jan-Jul 2017	Jul Jul 2015	Jul Jul 2016	Jul Jul 2017
Konsumtionsmjök <i>Drinking milk</i>	810	815	785	469	460	445	63	60	59
Konsumtionsmjök och syrade produkter <i>Drinking milk and acidified milk</i>	1 057	1 061	1 027	613	601	586	84	80	79
Därav <i>Of which</i>									
> 2,0 %	364	353	365	210	211	210	29	29	29
1,0 – 2,0 %	482	495	468	280	275	266	38	36	36
< 1,0 %	211	213	195	122	115	110	17	15	14
Grädde <i>Cream</i>	105,2	112,4	112,7	64,5	65,2	62,2	8,8	8,2	8,1
Ost <i>Cheese</i>	87,7	90,2	87,2	52,8	51,1	52,5	7,2	6,8	7,8
Smör <i>Butter</i>	16,9	16,4	16,5	9,4	10,5	11,0	1,6	1,8	1,7
Mjökpulver <i>Milk powder</i>	89,2	84,0	75,9	55,1	50,9	48,8	9,0	6,4	7,4

Källa: LRF Mjök. Source: LRF Dairy Sweden.

3a. Slakt av större husdjur vid slakteri**3a. Slaughtering of livestock at slaughter houses**

	2014	2015	2016	2015	2016	Jan-jul Jan-Jul 2017	Jul Jul 2015	Jul Jul 2016	Jul Jul 2017
Mellankalv <i>Fattened calves</i>									
Antal (1 000-tal) <i>1 000 heads</i>	25,39	21,57	16,15	12,74	9,23	7,67	1,36	1,05	0,79
Kvantitet (1 000 ton) <i>Quantity</i>	4,05	3,47	2,66	2,05	1,52	1,29	0,23	0,17	0,14
S:a Kalv <i>Total Calves</i>									
Antal (1 000-tal) <i>1 000 heads</i>	25,70	21,78	16,20	12,83	9,27	7,72	1,37	1,06	0,79
Kvantitet (1 000 ton) <i>Quantity</i>	4,07	3,49	2,67	2,06	1,52	1,29	0,23	0,17	0,14
Stut <i>Bullocks</i>									
Antal (1 000-tal) <i>1 000 heads</i>	33,43	33,40	34,21	19,35	19,23	20,80	1,83	1,93	2,08
Kvantitet (1 000 ton) <i>Quantity</i>	10,45	10,69	11,22	6,20	6,38	6,96	0,58	0,64	0,70
Äldre tjur <i>Male bovine animals</i>									
Antal (1 000-tal) <i>1 000 heads</i>	2,76	2,65	2,60	1,12	1,00	1,07	0,13	0,12	0,14
Kvantitet (1 000 ton) <i>Quantity</i>	1,35	1,33	1,32	0,55	0,50	0,53	0,06	0,06	0,06
Ungtjur¹ <i>Male bovine animals¹</i>									
Antal (1 000-tal) <i>1 000 heads</i>	145,14	148,89	145,22	87,53	82,60	84,67	15,51	14,13	14,64
Kvantitet (1 000 ton) <i>Quantity</i>	47,58	49,47	49,47	29,04	28,07	29,14	5,27	4,89	5,13
Yngre tjur² <i>Male bovine animals²</i>									
Antal (1 000-tal) <i>1 000 heads</i>	22,37	20,34	19,72	12,26	10,93	12,00	1,55	1,45	1,70
Kvantitet (1 000 ton) <i>Quantity</i>	7,69	7,09	7,04	4,25	3,88	4,34	0,54	0,51	0,61
S:a Tjur <i>Total Bulls</i>									
Antal (1 000-tal) <i>1 000 heads</i>	170,28	171,88	167,54	100,91	94,52	97,73	17,19	15,70	16,48
Kvantitet (1 000 ton) <i>Quantity</i>	56,63	57,89	57,83	33,84	32,46	34,01	5,88	5,45	5,81
Kviga <i>Heifers</i>									
Antal (1 000-tal) <i>1 000 heads</i>	61,22	59,85	55,11	36,51	33,48	32,02	3,39	2,83	2,79
Kvantitet (1 000 ton) <i>Quantity</i>	17,77	17,68	16,81	10,86	10,32	10,02	1,01	0,87	0,87
Ko <i>Cows</i>									
Antal (1 000-tal) <i>1 000 heads</i>	103,23	102,80	100,29	50,51	48,33	45,61	5,73	5,35	4,55
Kvantitet (1 000 ton) <i>Quantity</i>	32,35	32,54	31,93	15,92	15,39	14,76	1,77	1,68	1,45
Ungko <i>Young cows</i>									
Antal (1 000-tal) <i>1 000 heads</i>	36,95	38,51	37,67	19,53	19,66	18,22	2,20	2,13	1,71
Kvantitet (1 000 ton) <i>Quantity</i>	10,35	10,84	10,80	5,49	5,65	5,35	0,60	0,60	0,50
S:a Ko <i>Total Cows</i>									
Antal (1 000-tal) <i>1 000 heads</i>	140,19	141,30	137,95	70,04	67,99	63,83	7,93	7,48	6,27
Kvantitet (1 000 ton) <i>Quantity</i>	42,70	43,38	42,73	21,41	21,04	20,12	2,37	2,27	1,94
S:a Storboskap³ <i>Total Adult Cattle³</i>									
Antal (1 000-tal) <i>1 000 heads</i>	405,12	406,44	394,82	226,81	215,23	214,38	30,34	27,94	27,61
Kvantitet (1 000 ton) <i>Quantity</i>	127,55	129,65	128,59	72,31	70,20	71,10	9,84	9,23	9,32
S:a Nötkreatur <i>Total Cattle</i>									
Antal (1 000-tal) <i>1 000 heads</i>	430,82	428,22	411,02	239,64	224,49	222,10	31,70	28,99	28,40
Kvantitet (1 000 ton) <i>Quantity</i>	131,62	133,14	131,25	74,36	71,72	72,40	10,07	9,41	9,46

1) Ålder under 2 år. Age under 2 years.

2) Ålder över 2 år. Age above 2 years.

3) I Storboskap ingår stutar, tjurar, kvigor och kor. Adult cattle includes bullocks, bulls, heifers and cows.

Anm.: I summorna kan ingå vissa mindre djurslag som inte redovisas i denna tabell.

Note: The totals may include minor groups which are not presented separately in this table.

Anm.: Värdena avser slakt av husdjur för humankonsumtion vid slakterier och inkluderar ej djur som slaktas för andra syften, kasseras eller hemslaktas.

Note: Values refer to the slaughter of animals for human consumption at slaughterhouses and do not include animals that are slaughtered for other purposes, discarded or slaughtered at other locations.

Källa.: Regina-slakt (Jordbruksverkets slaktdatabas).

Source: Regina-slaughter (Slaughter Database of the Swedish Board of Agriculture).

3b. Slakt av större husdjur vid slakteri**3b. Slaughtering of livestock at slaughter houses**

	2014	2015	2016	2015	2016	Jan-jul Jan-Jul 2017	Jul Jul 2015	Jul Jul 2016	Jul Jul 2017
Slaktsvin <i>Fattening pigs</i>									
Antal (1 000-tal) <i>1 000 heads</i>	2 479,96	2 479,54	2 445,69	1 454,58	1 421,07	1 448,21	215,31	194,32	207,86
Kvantitet (1 000 ton) <i>Quantity</i>	224,91	222,43	221,56	131,77	128,99	134,24	18,96	17,33	18,96
Suggor <i>Sows</i>									
Antal (1 000-tal) <i>1 000 heads</i>	50,24	49,73	49,46	28,64	28,68	27,48	4,13	3,98	3,72
Kvantitet (1 000 ton) <i>Quantity</i>	8,77	8,75	8,82	5,05	5,11	4,97	0,73	0,72	0,68
Galtar <i>Boars</i>									
Antal (1 000-tal) <i>1 000 heads</i>	1,20	1,26	1,26	0,75	0,70	0,77	0,08	0,09	0,10
Kvantitet (1 000 ton) <i>Quantity</i>	0,19	0,19	0,19	0,11	0,11	0,11	0,01	0,01	0,01
Unggris <i>Young pigs</i>									
Antal (1 000-tal) <i>1 000 heads</i>	7,40	8,72	7,80	4,69	4,38	3,74	0,81	0,87	0,77
Kvantitet (1 000 ton) <i>Quantity</i>	0,25	0,26	0,24	0,14	0,13	0,11	0,02	0,03	0,02
Unggalt <i>Young boars</i>									
Antal (1 000-tal) <i>1 000 heads</i>	23,46	20,99	21,87	12,33	11,98	12,82	1,82	1,68	1,68
Kvantitet (1 000 ton) <i>Quantity</i>	2,06	1,83	1,93	1,09	1,06	1,16	0,16	0,14	0,15
S:a Svin <i>Total Pigs</i>									
Antal (1 000-tal) <i>1 000 heads</i>	2 562,37	2 560,45	2 526,50	1 501,12	1 466,94	1 496,13	222,17	200,94	214,70
Kvantitet (1 000 ton) <i>Quantity</i>	236,20	233,50	232,80	138,18	135,42	141,13	19,88	18,23	19,92
Häst <i>Horses</i>									
Antal (1 000-tal) <i>1 000 heads</i>	3,39	3,05	2,67	1,58	1,33	1,15	0,11	0,12	0,10
Kvantitet (1 000 ton) <i>Quantity</i>	0,96	0,87	0,76	0,45	0,38	0,32	0,03	0,03	0,03
Tackor och baggar <i>Sheep</i>									
Antal (1 000-tal) <i>1 000 heads</i>	34,92	33,38	33,21	10,99	9,46	12,15	2,14	1,92	2,23
Kvantitet (1 000 ton) <i>Quantity</i>	0,98	0,95	0,95	0,32	0,29	0,37	0,06	0,06	0,06
Lamm <i>Lambs</i>									
Antal (1 000-tal) <i>1 000 heads</i>	222,82	222,64	217,98	98,75	92,81	102,31	14,36	13,44	14,80
Kvantitet (1 000 ton) <i>Quantity</i>	4,11	4,17	4,09	1,90	1,82	2,01	0,28	0,26	0,29
S:a Får och lamm <i>Total Sheep</i>									
Antal (1 000-tal) <i>1 000 heads</i>	257,74	256,01	251,20	109,74	102,26	114,46	16,49	15,36	17,02
Kvantitet (1 000 ton) <i>Quantity</i>	5,09	5,12	5,04	2,22	2,11	2,38	0,34	0,32	0,35

Anm.: I summorna kan ingå vissa mindre djurslag som inte redovisas i denna tabell.

Note: The totals may include minor groups which are not presented separately in this table.

Anm.: Värdena avser slakt av husdjur för humankonsumtion vid slakterier och inkluderar ej djur som slaktas för andra syften, kasseras eller hemslaktas.

Note: Values refer to the slaughter of animals for human consumption at slaughterhouses and do not include animals that are slaughtered for other purposes, discarded or slaughtered at other locations.

Källa: Regina-slakt (Jordbruksverkets slaktdatabas).

Source: Regina-slaughter (Slaughter Database of Swedish Board of Agriculture).

4. Slakt av fjäderfä vid slakteri

4. Slaughtering of poultry at slaughter houses

	2014	2015	2016	2015	2016	Jan-jul Jan-Jul 2017	Jul Jul 2015	Jul Jul 2016	Jul Jul 2017
Kyckling Chicken									
Antal (1000-tal) 1 000 heads	87 921,70	94 111,23	99 293,00	54 733,97	56 245,01	59 167,78	8 334,20	8 265,47	7 949,44
Kvantitet (1000 ton) Quantity	126,54	136,86	148,49	79,60	81,79	88,49	12,12	12,36	11,89
Höns Hens									
Antal (1000-tal) 1 000 heads	3 558,33	3 448,79	3 108,11	1 754,00	1 796,57	2 314,23	146,87	241,41	279,55
Kvantitet (1000 ton) Quantity	4,16	4,04	3,64	2,05	2,10	2,71	0,17	0,28	0,33
Kalkon Turkeys									
Antal (1000-tal) 1 000 heads	421,22	465,85	517,62	249,10	269,97	290,34	36,40	32,47	31,53
Kvantitet (1000 ton) Quantity	3,35	3,79	4,22	2,08	2,23	2,49	0,28	0,28	0,27

Anm.: Från och med 2015 ingår ej kasserade höns och kalkoner.

Note: Condemned hen and turkey carcasses are not included from year 2015.

Anm.: Kategorin Kalkon är summan av olika klasser av kalkon med olika slaktvikter. Förhållandet mellan antalet slaktade djur och kvantiteten kan därför variera från år till år.

Note: Turkeys consist of multiple kinds of turkeys, with different carcass weights. Therefore the relation between the number of heads and the quantity may vary between years.

Anm.: Värdena avser slakt av husdjur för humankonsumtion vid slakterier och inkluderar ej djur som slaktas för andra syften, kasseras eller hemslaktas.

Note: Values refer to the slaughter of animals for human consumption at slaughterhouses and do not include animals that are slaughtered for other purposes, discarded or slaughtered at other locations.

Källa: Livsmedelsverket. Source: National Food Administration.

5. Partihandelns invägning av ägg, Svenska äggs medlemspackerier

5. Eggs delivered to wholesalers, members of the Swedish Egg & Poultry Association

	2014	2015	2016	2015	2016	Jan-jul Jan-Jul 2017	Jul Jul 2015	Jul Jul 2016	Jul Jul 2017
Kvantitet (1 000 ton) Quantity	99,8	105,8	120,7	61,1	69,6	..	9,6	9,8	..

Svenska Ägg uppskattar sin marknadsandel till 86,5 % år 2016. Ovanstående värden motsvarar därför inte hela äggmarknadens storlek.

The Swedish Egg & Poultry Association estimate their market share to be 86,5 % in 2016. Accordingly, the above values do not correspond to the egg market in its entirety.

Anm.: År 2016 uppskattade Svenska Ägg sin marknadsandel till 86,5 %. Motsvarande andel var 83 % år 2015 och 82 % år 2014.

Note: For 2016 the Swedish Egg & Poultry Association estimated their market share to 86.5 %. In 2015 and 2014 the corresponding shares were 83 % and 82 % respectively.

Källa: Svenska Ägg. Source: Swedish Egg & Poultry Association.

6. Slakt av nötkreatur, svin samt får och lamm inom EU (1 000 ton)**6. Slaughtering of cattle, pigs and sheep within the EU (1 000 metric tonnes)**

	Nötkreatur Cattle			Svin Pigs			Får och lamm Sheep and lambs		
	2014	2015	2016	2014	2015	2016	2014	2015	2016
Belgien <i>Belgium</i>	257,7	267,9	278,4	1 118,3	1 124,3	1 060,5	2,4	2,5	2,8
Bulgarien <i>Bulgaria</i>	4,8	5,3	6,7	53,7	60,7	65,7
Cypern <i>Cyprus</i>	4,6	5,0	7,7	42,6	43,4	43,9	3,1	3,4	3,0
Danmark <i>Denmark</i>	125,6	120,6	129,4	1 593,9	1 598,7	1 566,6	1,7	1,8	1,6
Estland <i>Estonia</i>	..	9,6	9,4	40,6	42,4	42,8	0,1	0,1	0,1
Finland <i>Finland</i>	82,3	85,8	86,4	186,1	191,9	190,1	1,0	1,2	1,3
Frankrike <i>France</i>	1 420,4	1 451,0	1 461,7	1 943,6	1 967,6	1 987,8	80,5	80,7	82,9
Grekland <i>Greece</i>	46,0	41,9	40,2	96,2	90,0	93,5	58,4	54,9	53,6
Irland <i>Ireland</i>	581,8	564,1	588,4	254,1	276,4	282,7	57,6	58,4	61,0
Italien <i>Italy</i>	709,4	788,3	809,7	1 327,8	1 485,8	1 544,1	25,3	33,6	31,3
Kroatien <i>Croatia</i>	44,4	42,3	44,4	68,7	73,0	79,9	0,8	1,0	1,1
Lettland <i>Latvia</i>	17,0	17,4	17,7	28,2	29,3	31,2	0,2	0,3	0,4
Litauen <i>Lithuania</i>	39,3	44,1	42,3	66,7	66,2	60,4	0,1	0,1	0,2
Luxemburg <i>Luxembourg</i>	8,5	9,1	9,4	11,9	12,3	13,8	0,0	0,0	0,1
Malta <i>Malta</i>	1,1	1,0	1,2	6,2	5,6	4,9	0,1	0,1	0,1
Nederländerna <i>Netherlands</i>	376,2	382,5	416,0	1 370,9	1 456,2	1 452,8	12,7	13,0	12,5
Polen <i>Poland</i>	412,7	471,0	501,5	1 838,5	1 906,1	1 963,0	0,6	0,6	0,5
Portugal <i>Portugal</i>	79,8	88,6	91,1	360,0	377,5	375,4	10,2	10,5	10,1
Rumänien <i>Romania</i>	29,2	44,5	57,5	324,9	330,5	337,0	4,8	9,2	8,4
Slovakien <i>Slovakia</i>	8,8	8,4	8,5	33,8	45,2	48,3	0,6	0,5	..
Slovenien <i>Slovenia</i>	31,6	33,6	35,7	20,2	20,2	22,7	0,1	0,1	0,1
Spanien <i>Spain</i>	578,6	626,1	637,8	3 620,2	3 854,7	4 058,9	114,2	115,9	116,5
Storbritannien <i>United Kingdom</i>	877,6	883,2	911,7	862,1	898,3	919,2	298,2	300,3	289,6
Sverige <i>Sweden</i>	131,6	133,1	131,3	236,2	233,5	233,8	5,1	5,1	5,0
Tjeckien <i>Czech Republic</i>	65,5	68,3	71,9	236,0	227,7	220,3	0,2	0,2	0,2
Tyskland <i>Germany</i>	1 128,0	1 124,0	1 133,0	5 507,0	5 562,0	5 568,0	19,0	21,0	22,0
Ungern <i>Hungary</i>	23,1	26,4	28,1	368,6	409,3	431,8	0,3	0,4	0,6
Österrike <i>Austria</i>	221,6	228,8	227,4	525,6	527,8	511,5	7,2	7,0	6,4
EU-28	..	7 582,7	7 784,9	22 142,5	22 916,6	23 210,7

Källa: Eurostat. Source: Eurostat.

7. Mjölkinvägning inom EU

7. Milk delivered to dairies within the EU

	Kvantitet 1 000 ton Quantity			Fetthalt % Fat content			Proteinhalt % Protein content		
	2014	2015	2016	2014	2015	2016	2014	2015	2016
Belgien <i>Belgium</i>	3 689	3 988	3 875	4,03	4,07	4,08	3,39	3,40	3,41
Bulgarien <i>Bulgaria</i>	510	505	530	3,74	3,6	3,67	3,36	4,20	3,28
Cypern <i>Cyprus</i>	164	162	197	3,67	3,68	3,36	3,44	3,40	3,46
Danmark <i>Denmark</i>	5 113	5 278	5 276	4,21	4,24	4,33	3,53	3,46	3,54
Estland <i>Estonia</i>	730	720	715	3,98	3,92	3,96	3,38	3,36	3,35
Finland <i>Finland</i>	2 357	2 394	2 390	4,28	4,31	4,32	3,48	3,48	3,47
Frankrike <i>France</i>	25 309	25 375	24 744	3,94	3,97	4,01	3,39	3,39	3,39
Grekland <i>Greece</i>	619	612	619	3,96	3,94	3,98	3,32	3,34	3,32
Irland <i>Ireland</i>	5 816	6 585	6 852	3,99	4,03	4,10	3,43	3,50	..
Italien <i>Italy</i>	11 024	10 641	10 773	3,77	3,76	3,79	3,37	3,35	3,38
Kroatien <i>Croatia</i>	523	513	490	3,96	3,93	3,98	3,37	..	3,40
Lettland <i>Latvia</i>	805	808	..	3,86	3,96	4,15	3,28	3,31	3,35
Litauen <i>Lithuania</i>	1 436	1 438	1 413	4,14	4,16	4,20	3,27	3,28	3,31
Luxemburg <i>Luxembourg</i>	306	333	362	4,09	4,11	4,12	3,38	3,37	3,39
Malta <i>Malta</i>	43	42	43	3,36	3,40	3,43	3,16	3,17	3,22
Nederländerna <i>Netherlands</i>	12 473	13 331	14 324	4,34	4,38	4,40	3,51	3,52	3,54
Polen <i>Poland</i>	10 581	10 869	11 130	3,96	3,97	3,99	3,23	3,23	..
Portugal <i>Portugal</i>	1 863	1 928	1 843	3,77	3,75	3,80	3,38	3,25	3,23
Rumänien <i>Romania</i>	995	916	953	3,77	3,75	3,79	3,25	3,26	3,26
Slovakien <i>Slovakia</i>	844	865	823	3,82	3,77	3,83	3,35	3,30	3,35
Slovenien <i>Slovenia</i>	532	554	575	4,09	4,08	4,12	3,36	3,36	..
Spanien <i>Spain</i>	6 601	6 720	6 864	3,61	3,63	3,68	3,22	3,24	3,25
Storbritannien <i>United Kingdom</i>	14 829	15 191	14 543	3,99	4,02	4,10	3,28	3,33	3,29
Sverige <i>Sweden</i>	2 931	2 933	2 862	4,25	4,25	..	3,42	3,42	3,46
Tjeckien <i>Czech Republic</i>	2 414	2 500	2 793	3,71	3,76	3,81	3,26	3,30	3,35
Tyskland <i>Germany</i>	31 375	31 879	31 973	4,08	4,09	4,12	3,41	3,41	3,62
Ungern <i>Hungary</i>	1 470	1 536	1 552	3,66	3,62	3,67	3,23	3,25	..
Österrike <i>Austria</i>	3 067	3 103	3 091	4,18	4,20	4,25	3,39	3,39	3,40
EU-28	148 418	151 720	..	4,04	4,00	..	3,37

Källa: Eurostat. Source: Eurostat.

Fakta om statistiken

Statistik avseende slakt, invägning av mjölk och mejeriproduktion samt invägning av ägg används för marknadsbedömningar inom jordbrukssektorn både i Sverige och inom EU. Den största delen av denna statistik regleras av följande rådsdirektiv och kommissionsbeslut:

- Europaparlamentet och Rådets förordning EG nr 1165/2008 av den 19 november 2008 om statistik över besättningar och köttproduktion om upphävande av rådets direktiv 93/23/EEG, 93/24/EEG och 93/25/EEG.
- Rådets direktiv 96/16/EG av den 19 mars 1996 om statistiska undersökningar av mjölk och mjölkprodukter.
- Kommissionens beslut 97/80/EG av den 18 december 1996 om tillämpningsföreskrifter till rådets direktiv 96/16/EG om statistiska undersökningar av mjölk och mjölkprodukter.

Detta omfattar statistiken

Statistiken i detta Statistiska meddelande ingår i Sveriges officiella statistik och utgörs av följande tre delar:

- Köttproduktion (djurslakt) vid slakteri för humankonsumtion.
- Mjölkinvägning och mejeriproduktion.
- Invägning av ägg.

- *Populationerna* utgörs av:
 - Samtliga slakterier för slakt av nötboskap, svin, får, get, häst eller fjäderfä.
 - Samtliga mejerier för komjölk som rapporterar sin invägning till LRF Mjölk. Deras volymer motsvarar mer än 99 % av den totala invägningen i Sverige.
 - Samtliga partihandelsföretag med invägning av ägg som är medlemmar i branchorganisationen Svenska Ägg.

- Redovisade *variabler* är följande:
 - Antal slaktdjursbesiktningar d.v.s. antal hela och till hela omräknade halva kroppar som är godkända och avsedda för humankonsumtion.
 - Besiktigade slaktdjur omräknade till kvantitet kött (vara med ben) i ton, godkänd och avsedd för humankonsumtion.
 - Kvantitet invägd mjölk samt producerade kvantiteter mjölkprodukter.
 - Fett- och proteinhalt i invägd mjölk.
 - Kvantitet invägda ägg.

Så görs statistiken

Uppgifter om slakten av nötkreatur, svin, häst samt får och lamm rapporteras veckovis från alla slakterier i landet till Jordbruksverkets slaktdatabas.

Statistiken baseras på uttag från denna databas.

Uppgifter om slakten av fjäderfä samlas in månadsvis från samtliga slakterier av Livsmedelsverket. Statistiken baseras på denna uppgiftsinsamling.

Statistiken avseende invägd mjölk och produktion av mjölkprodukter baseras på uppgifter som LRF Mjölk (Lantbrukarnas riksförbund) samlar in månadsvis.

Statistiken avseende invägd kvantitet ägg vid landets partihandelsföretag baseras på månadsvis insamlade uppgifter från Svenska Äggs medlemsföretag.

Statistikens tillförlitlighet

Denna statistiks tillförlitlighet torde vara god, eftersom lagstadgad uppgiftslämnarplikt gäller för berörda slakterier och mejerier och bortfallet är mycket lågt. När det gäller invägning av ägg saknas uppgifter från företag som inte är med i branschorganisationen Svenska Ägg. 2016 uppskattas de saknade invägningvärdena uppgå till 12 %.

Bra att veta

Alla mejerier rapporterar inte till LRF Mjök. Den icke-rapporterad kvantiteten producerad mjök beräknas vara försumbar.

Kvantiteterna slaktade djur avser endast djur slaktade vid slakterier för humankonsumtion. Hemsaktade djur, samt slaktade djur som ej går till humankonsumtion redovisas ej i detta Statistiska meddelande.

Då partihandeln invägning av ägg utgörs av den kvantitet som passerar Svenska Äggs medlemspackerier visar värdena i Tabell 5 inte hela marknadens storlek. Dessutom förändras medlemsföretagens samlade marknadsandel från år till år, varför skillnaden i invägd mängd inte är jämförbar från ett år till ett annat utan att först räkna om den med det årets marknadsandel.

Annan statistik

I JO 27 SM 1701 redovisas ekologisk animalieproduktion. Eurostat tar också fram statistiken över produktion av kött och mejeriprodukter i medlemsländerna.

Elektronisk publicering

Detta Statistiska meddelande finns kostnadsfritt åtkomligt på Jordbruksverkets webbplats <http://www.jordbruksverket.se> under Ta del av statistiken samt på SCB:s webbplats <http://www.scb.se> under Jord- och skogsbruk, fiske.

Mer information om statistiken och dess kvalitet ges i en särskild [Kvalitetsdeklaration](#).

In English

Summary

If you would like to download the publication in PDF format, then please click on the link “Första sidan – I korta drag” above, then click on the link “Hela publikationen (PDF)”.

20-year low in milk deliveries for all months this far in 2017

237 500 tonnes of milk were delivered to dairies in July 2017, about 1 % less than in July 2016. Figure A shows monthly variations in quantities since 2014. In 2017, each month this far the milk deliveries have been the lowest for at least 20 years. 59 000 tonnes of drinking milk, 8 100 tonnes of cream, 7 800 tonnes of cheese and 1 700 tonnes of butter were also produced in July.

In total, 28 400 cattle, of which just short of 800 were calves, were slaughtered in July 2017. Their total slaughter weight was roughly 9 500 tonnes, which is 1 % more than in July 2016, but about 6 % less than in July 2015. Compared to July 2016, the slaughter was smaller in the categories calves, cows and young cattle. Remaining categories saw an unchanged or increased slaughter. Figure B shows the developments in cattle slaughter since January 2014.

This month also saw the unusually large fluctuations in pig slaughter of this year abating. Almost 214 700 pigs were slaughtered in June, with a total slaughter weight just over of 19 900 tonnes. When compared to July 2016, the slaughter of sows and young pigs decreased somewhat, but the slaughter of boars and fattening pigs increased. The developments in pig slaughter are illustrated in Figure C. The slaughter of sheep, ram, and lamb was 10 % higher in July 2017 than in the same month of the previous year. Slightly over 17 000 animals were slaughtered in July and their combined slaughter weight was 350 tonnes. Figure D shows how the total slaughter of sheep, rams and lambs has developed since 2014.

The amount of slaughtered poultry was almost 12 500 tonnes in July 2017, roughly 3 % less than in the same month of 2016. The slaughter of hens was 16 % higher than in July 2016, but turkey slaughter was 3 % lower. About 95 % of the slaughtered amount of poultry remains chicken, and it was down 4 % compared to July 2016. Figure E shows how the total slaughter of poultry has developed since the year 2014.

Egg delivery statistics for the month of July are not yet finished. They will be published in the Board of Agriculture Statistics Database as soon as they are available.

List of tables

Explanation of symbols	6
1. Milk delivered to dairies	6
2. Production at dairies (1 000 metric tonnes)	6
3a. Slaughterings of livestock at slaughter houses	7
3b. Slaughterings of livestock at slaughter houses	8
4. Slaughterings of poultry at slaughter houses	9
5. Eggs delivered to wholesalers, members of the Swedish Egg & Poultry Association	9
6. Slaughterings of cattle, pigs and sheep within the EU (1 000 metric tonnes)	10
7. Milk delivered to dairies within the EU	11