

## Handlagda brott 2015

RV0103

*I denna beskrivning redovisas först allmänna uppgifter om undersökningen samt dess syfte och historik. Därefter redovisas undersökningens innehåll och tillförlitlighet samt hur den genomförs och hur man kan ta del av resultaten. Genom att klicka på en rubrik i innehållsförteckningen kommer man direkt till aktuellt avsnitt.*

### Innehållsförteckning

<b>A</b>	<b>Allmänna uppgifter .....</b>	<b>2</b>
A.1	Ämnesområde .....	2
A.2	Statistikområde.....	2
A.3	SOS-klassificering.....	2
A.4	Statistikansvarig.....	2
A.5	Statistikproducent.....	2
A.6	Uppgiftsskyldighet.....	3
A.7	Sekretess och regler för behandling av personuppgifter .....	3
A.8	Gallringsföreskrifter .....	3
A.9	EU-reglering .....	3
A.10	Syfte och historik.....	3
A.11	Statistikanvändning.....	4
A.12	Uppläggning och genomförande.....	4
A.13	Internationell rapportering .....	5
A.14	Planerade förändringar i kommande undersökningar .....	5
<b>B</b>	<b>Kvalitetsdeklaration.....</b>	<b>5</b>
B.0	Inledning .....	5
B.1	Innehåll .....	5
1.1	Statistiska målstorheter .....	5
1.1.1	Objekt och population .....	6
1.1.2	Variabler.....	6
1.1.3	Statistiska mått .....	7
1.1.4	Redovisningsgrupper.....	7
1.1.5	Referenstider .....	9
1.2.	Fullständighet.....	9
B.2	Tillförlitlighet .....	9
2.1	Tillförlitlighet totalt.....	9
2.2	Osäkerhetskällor.....	10
2.2.1	Urval.....	10
2.2.2	Ramtäckning .....	10
2.2.3	Mätning .....	10
2.2.4	Svarsbortfall .....	12
2.2.5	Bearbetning .....	12
2.2.6	Modellantaganden .....	12
2.3	Redovisning av osäkerhetsmått.....	12

<i>B.3</i>	<i>Aktualitet</i>	<i>12</i>
3.1	Frekvens	12
3.2	Framställningstid	12
3.3	Punktlighet	13
<i>B.4</i>	<i>Jämförbarhet och sam användbarhet</i>	<i>13</i>
4.1	Jämförbarhet över tiden	13
4.2	Jämförbarhet mellan grupper	18
4.3	Sam användbarhet med annan statistik	26
<i>B.5</i>	<i>Tillgänglighet och förståelighet</i>	<i>27</i>
5.1	Spridningsformer	27
5.2	Presentation	27
5.3	Dokumentation	27
5.4	Tillgång till primärmaterial	27
5.5	Uppl ynningstjänster	27

## **A Allmänna uppgifter**

### **A.1 Ämnesområde**

*Ämnesområde:* Rättsväsendet

### **A.2 Statistikområde**

*Statistikområde:* Brott

### **A.3 SOS-klassificering**

*Tillhör (SOS):* Ja



För undersökningar som ingår i Sveriges officiella statistik gäller särskilda regler när det gäller kvalitet och tillgänglighet, se Förordningen om den officiella statistiken (2001:100).

### **A.4 Statistikansvarig**

*Myndighet/organisation:* Brottsförebyggande rådet (Brå)

*Postadress:* Box 1386, 111 93 Stockholm

*Besöksadress:* Tegnérgatan 23, 2 tr, 111 93 Stockholm

*Kontaktperson:* Louise Ekström

*Telefon:* 08- 527 58 426

*E-post:* [louise.ekstrom@bra.se](mailto:louise.ekstrom@bra.se)

### **A.5 Statistikproducent**

*Myndighet/organisation:* Brottsförebyggande rådet (Brå)

*Postadress:* Box 1386, 111 93 Stock-

holm

*Besöksadress:* Tegnérgatan 23, 2 tr, 111  
93 Stockholm

*Kontaktperson:* Sara Nilsson Hörnell

*Telefon:* 08- 527 58 527

*E-post:* [sara.nilsson.hornell@bra.se](mailto:sara.nilsson.hornell@bra.se)

*Kontaktperson:* Åsa Lennerö

*Telefon:* 08- 527 58 415

*E-post:* [asa.lennero@bra.se](mailto:asa.lennero@bra.se)

## **A.6 Uppgiftsskyldighet**

Uppgiftsskyldighet föreligger enligt lagen om den officiella statistiken (SFS 2001: 99).

## **A.7 Sekretess och regler för behandling av personuppgifter**

I myndigheternas särskilda verksamhet för framställning av statistik gäller sekretess enligt 24 kap. 8 § offentlighets- och sekretesslagen (2009:400). Vid automatiserad behandling av personuppgifter gäller reglerna i personuppgiftslagen (1998:204). På statistikområdet finns dessutom särskilda regler för personuppgiftsbehandling i lagen (2001:99) och förordningen (2001:100) om den officiella statistiken.

## **A.8 Gallringsföreskrifter**

Enligt 19 § 1 st. lagen (2001:99) om den officiella statistiken ska personuppgifter gallras hos de statistikansvariga myndigheterna när uppgifterna inte längre behövs för sitt ändamål.

## **A.9 EU-reglering**

Ingen EU-reglering omgärdar statistiken över handlagda brott. Statistiken lämnas ut till Eurostat enligt så kallad "Gentlemens Agreement".

## **A.10 Syfte och historik**

Statistik över handlagda brott publiceras från och med helåret 2014. Statistiken är resultatet av en revidering av statistiken över uppklarade brott, och ersätter därmed denna.

Revideringen utgör ett led i ett övergripande arbete på Brå med att målgruppsanpassa och kvalitetssäkra produkterna i kriminalstatistiken och har genomförts för att öka brottsstatistikens relevans och tillförlitlighet. Statistikens ändamål är dock oförändrat och syftet med statistiken över handlagda brott är liksom tidigare uppklaringsstatistik att ge en översiktlig bild av de brottsutredande myndigheternas handläggning av brott samt utgöra underlag för uppföljning av de brottsutredande myndigheternas resultat.

Statistiken över handlagda brott omfattar samtliga brott för vilka ett beslut, som innebär att handläggningen av brottet avslutas, har tagits under ett kalenderår. Den beskriver således det totala utflödet av beslutade brott hos polis, åklagare eller annan utredande myndighet under ett år. Statistiken ger en bild av de handlagda brotternas omfattning, struktur och regionala fördelning. Exempelvis beskriver statistiken i vilken utstäckning utredning har bedrivits för de anmälda brotten och vilken typ av beslut som handläggningen av brott har resulterat i (för en detaljerad redogörelse av den nya statistiken se avsnitt 4.1).

I och med revideringen upphör produktionen av statistiken över uppklarade brott. De viktigaste målstorheterna och måtten i den tidigare statistiken kommer dock, med vissa justeringar, även att redovisas i den nya statistiken. Det gäller redovisningen av enheten antalet personuppklarade brott och måttet personuppklaringsprocenten. För att kunna följa utvecklingen av de personuppklarade brotten över tid och även ge användarna en möjlighet att kunna bedöma effekten av revideringen, kommer Brå under en övergångsperiod redovisa statistik enligt både den tidigare och nya reviderade definitionerna på personuppklaringen.

Den tidigare statistikprodukten uppklarade brott har redovisats löpande sedan år 1950 till och fram till och med första halvåret 2014. Statistiska centralbyrån (SCB) skötte produktionen av brottsstatistik fram till 1995 års statistik. Därefter övertog Brottsförebyggande rådet ansvaret för statistikproduktionen. Statistiken har under årens lopp påverkats av olika förändringar i bl.a. lagstiftning, statistikrutiner, förändringar i ärendehanteringssystem och fördelning av resurser hos Polismyndigheten, Åklagarmyndigheten och andra myndigheter inom rättsväsendet.

## A.11 Statistikanvändning

De huvudsakliga användarna av statistikprodukten Handlagda brott är:

- Regeringen, främst Justitiedepartementet, för uppföljning och styrning av rättsväsendet.
- Statliga myndigheter inom rättsväsendet, främst Polismyndigheten, Åklagarmyndigheten, Ekobrottsmyndigheten, Tullverket och Kustbevakningen, för underlag till planering, analys och uppföljning av verksamheten.
- Brottsförebyggande rådet för forskning och utredningsarbete.
- Riksrevisionen och Statskontoret för granskning av den brottsutredande verksamheten inom rättsväsendet.
- Polisregioner och polisområden som underlag för analys och uppföljning av den egna verksamheten.
- Kriminologiska, sociologiska och juridiska institutioner vid olika universitet samt Polishögskolan.
- Branschorganisationer för analys av polis och åklagares hantering av olika brottstyper.
- Riksdagens upplysningstjänst, massmedier, m.fl. för allmän information om ärendehandläggningen regionalt och i hela riket.
- Allmänheten för insyn i de brottsutredande myndigheternas verksamhet.

## A.12 Uppläggning och genomförande

Statistiken över handlagda brott är en totalundersökning. Underlaget bygger på de uppgifter som Polismyndigheten, Tullverket, Åklagarmyndigheten, Ekobrottsmyndigheten, Kustbevakningen och Skatteverket registrerar i sina administrativa system. Uppgifterna kommer huvudsakligen från Polismyndighetens system RAR (Rationell Anmälan Rutin), och Åklagarmyndighetens system CÅBRA. Uppgifterna levereras löpande till Brå. Hos Brå granskas och bearbetas de för att sedan överföras till Brås databas SOR (Sveriges officiella rättsstatistiksystem).

*Preliminär* halvårsstatistik över handlagda brott tas fram cirka två månader efter redovisningsperiodens utgång.

*Slutlig* årsstatistik över handlagda brott tas fram cirka två månader efter redovisningsårets utgång.

### **A.13 Internationell rapportering**

Ett urval av statistiken rapporteras årligen till Eurostat och FN (UNODC).

### **A.14 Planerade förändringar i kommande undersökningar**

Nej.

## **B Kvalitetsdeklaration**

### **B.0 Inledning**

Brå deklarerar kvaliteten i statistiken enligt de sju kvalitetskriterier som stadgas i 3a § lagen (2001:99) om den officiella statistiken. Dessa är:

- (1) **Relevans**, som avser i hur hög grad statistiken tillgodoser användarnas nuvarande och potentiella behov,
- (2) **Noggrannhet**, som avser grad av överensstämmelse mellan skattningarna och de okända sanna värdena,
- (3) **Aktualitet**, som avser perioden mellan den tidpunkt då de statistiska uppgifterna finns tillgängliga och den händelse eller företeelse som de beskriver,
- (4) **Punktlighet**, som avser den tid som förflyter mellan det datum då den statistikansvariga myndigheten gör uppgifterna tillgängliga och det datum då de ska lämnas,
- (5) **Tillgänglighet och tydlighet**, som avser hur användarna kan få tillgång till, använda och tolka uppgifterna i statistiken,
- (6) **Jämförbarhet**, som avser effekten av skillnader i de statistiska begrepp, mätverktyg och mätförfaranden som använts, när statistik från olika geografiska områden, sektorsområden eller olika tidsperioder jämförs,
- (7) **Samstämmighet**, som avser i vilken utsträckning uppgifterna med tillförlitlighet kan kombineras på olika sätt och för olika ändamål.

## **B.1 Innehåll**

### **1.1 Statistiska målstorheter**

Statistisk målstorhet är Handlagda brott. Med handlagda brott avses antalet anmälda *brott* som polis, åklagare eller annan utredande myndighet har tagit minst ett beslut om brottet under en bestämd referensperiod.

#### *1.1.1 Objekt och population*

Undersökningsobjektet för statistiken över handlagda brott är anmälda brott.

Målpopulationen är samtliga anmälda brott där polis, åklagare eller annan utredande myndighet fattat ett beslut om brottet under referensperioden.

Rampopulationen utgörs av uppgifter om beslut på anmälda brott som levererats till Brå via dataöverföringarna från Polismyndigheten, Åklagarmyndigheten, Tullverket, Ekobrottsmyndigheten, Kustbevakningen och Skatteverket.

#### *1.1.2 Variabler*

Statistiken över handlagda brott redovisas efter variablerna brottskategori, brottstyp, beslutstyp och region. Nedan redovisas de variabler som används i statistiken över handlagda brott. Statistikens variabler delas vidare in efter övergripande indelningar och i ett flertal grupper. Under avsnitt 1.1.4 beskrivs de olika indelningsgrunderna och redovisningsgrupperna.

Redovisningen av brottskategori och brottstyp bygger på uppgifter om brottskoder som används av Polis, Tull, EBM och ÅM. Brottskoderna bildar ett system som klassificerar brottsliga händelser i huvudsak efter lagstiftningen (främst Brottsbalken) och viss annan information. Koderna i systemet utgörs av en fyrställig sifferkod, som anger dels juridisk information om brottet i form av lagrum, dels i vissa fall annan brottsinformation om omständigheterna kring brottet som inte har sin grund i lagstiftningen. Till exempel huruvida brottet har skett inomhus eller utomhus, brottsoffrets kön och ålder o.s.v. För närvarande omfattar systemet ca 500 unika brottskoder. Systemet förvaltas av Brå i samråd med de myndigheter som använder koderna, och revidering av koderna sker inom ramen för förvaltningen normalt sett en gång om året

Om brottskoden ändras under handläggningens gång redovisas den senast aktuella brottskoden. Brottskoderna finns redovisade i publikationen *Klassificering av brott* som finns att ladda ned från Brås webbplats: [www.bra.se](http://www.bra.se)

Brottstyperna grupperas på olika nivåer (se 1.1.4 nedan).

*Beslutstypen* bestäms av den beslutskod som utredande myndighet registrerar vid beslutet. Beslutstyperna grupperas på olika nivåer (se 1.1.4 nedan).

Ett brott kan generera flera beslut i det fall flera personer misstänks för samma brott. Om besluten har tagits under olika referensperioder kommer det handlagda brottet förekomma flera gånger i statistiken, dock endast en gång per referensperiod. Vilket beslut som redovisas bestäms enligt en huvudbeslutsprin-

cip, som rangordnar besluten, med åtalsbeslut först och sedan i fallande ordning utfärdat strafföreläggande, åtalsunderlåtelse, förundersökningsbegränsning samt övriga beslut.

*Region* bestäms av den handläggande enhet som har tagit beslut om brottet. Enhet registreras med en kod vid beslutet.

### 1.1.3 Statistiska mått

De statistiska mått som används är framför allt total och delsummor, men även två kvoter av summor redovisas. Dessa är:

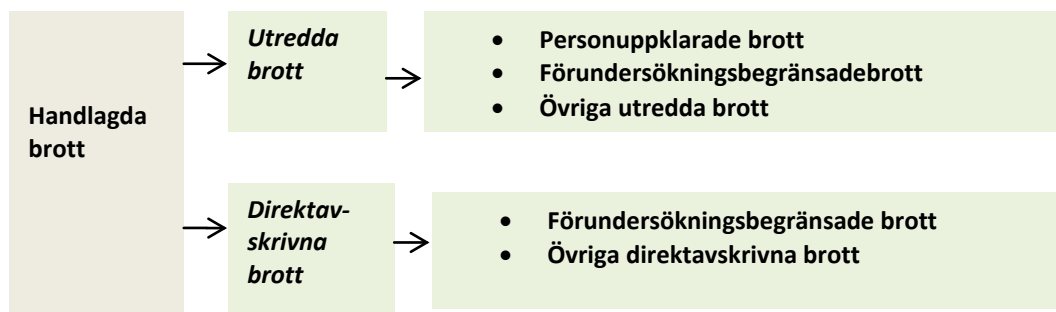
- *Personuppklaringsprocent*, som redovisar antalet personuppklarade brott under ett år i procent av mängden handlagda brott under samma period.
- *Lagföringsprocent*, som redovisar antalet personuppklarade brott under ett år i procent av mängden utredda brott, exklusive förundersökningsbegränsade brott, under samma period.

### 1.1.4 Redovisningsgrupper

Statistiken redovisas efter två övergripande indelningar och därutöver i flertal redovisningsgrupper. Nedan beskrivs och illustreras de övergripande indelningarna.

#### **Indelning efter om de anmälda brotten har utretts eller direktavskrivits**

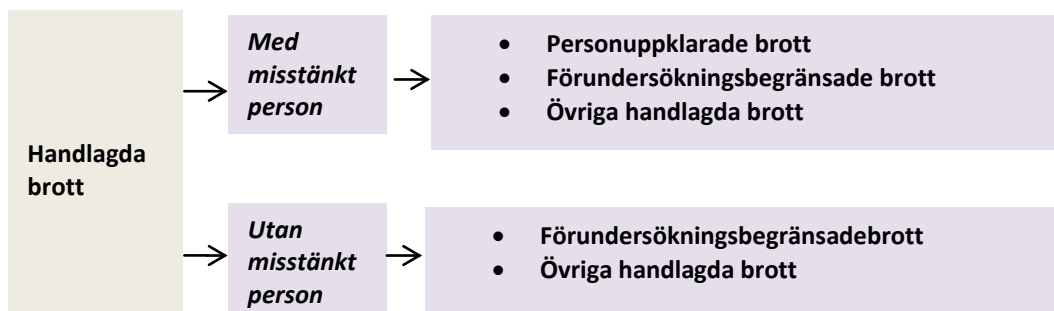
- Med *utredda brott* avses handlagda brott där beslut fattats efter att en utredning har inletts och bedrivits. Med utredning avses förundersökning, förenklad utredning eller utredning enligt lagen om unga lagöverträdare
- Med *direktavskrivna brott* avses handlagda brott, där beslut fattats utan att utredning har inletts.



Figur 1. Övergripande indelning i statistiken över handlagda brott, efter utredda brott respektive direktavskrivna brott (se tabell 300).

**Indelning efter om de anmälda brotten är kopplad till en skäligen misstänkt person eller inte**

- Med brott *med misstänkt person* avses handlagda brott där minst en skäligen misstänkt person är registrerad på brottet vid beslutsdatumet.
- Med brott *utan misstänkt person* avses handlagda brott där ingen skäligen misstänkt person är registrerad på brottet vid beslutsdatumet.



Figur 2. Övergripande indelning i statistiken över handlagda brott, efter brott med misstänkt person respektive utan misstänkt person (se tabell 310).

Variablerna i statistiken över handlagda brott redovisas därutöver grupperat enligt nedan:

Grupperingar	Beskrivning
Personuppljade brott	Handlagda brott där ett lagföringsbeslut har fattats avseende en misstänkt person på brottet. Med lagföringsbeslut avses beslut om att väcka åtal, utfärda strafföreläggande eller att meddela åtalsunderlåtelse.
Förundersökningsbegränsade brott	Handlagda brott där beslut har fattats om att förundersökning inte ska inledas eller att en pågående utredning får läggas ned för brottet enligt Rättegångsbalken 1942:740 23 kap 4a §.
Övriga handlagda brott	Handlagda brott där andra typer av beslut har fattats. De vanligaste besluten är att inte inleda förundersökning på grund av att spaningsupplag saknas eller att lägga ned en pågående utredning på grund av att spaningsresultat saknas.
Brottskategorier	I sammanfattning och figurer redovisas de handlagda brotten i en grövre indelning som omfattar sju breda kategorier av brott, där redovisas också några enskilda brottstyper som anses vara av särskilt samhällsintresse att följa upp. De sju förutbestämde brottskategorier är: <ul style="list-style-type: none"> <li>• Brottsbalken 3-7 kap. Brott mot person</li> <li>• Brottsbalken 8 kap. Stöld, rån och andra tillgreppsbrott</li> <li>• Brottsbalken 9 kap. Bedrägeri och annan oredlighet</li> <li>• Brottsbalken 12 kap. Skadegörelsebrott</li> <li>• Brott mot trafikbrottslagen</li> <li>• Brott mot narkotikastrafflagen</li> <li>• Övriga brott</li> </ul>
Brottstyper	I tabellerna redovisas de handlagda brotten enligt två



	förbestämda brottskataloger med olika detaljeringsgrad (stora och lilla brottskatalogen). Katalogerna utgör olika detaljeringar av brottskoderna och därmed olika detaljeringar av brott enligt brottsbalken och vissa centrala specialstraffrättsliga författningar.
Region	Statistiken redovisas efter sju regioner, vilka bestäms efter vilken enhet som tagit beslut om brottet. I de fall Nationella operativa avdelningen (NOA), är beslutande enhet redovisas brotten under polisregion Stockholm.

### 1.1.5 Referenstider

Handlagda brott redovisas halvårs- och helårsvis. Referenstiden för halvårsstatistiken är 1 januari – 30 juni och för helårsstatistiken 1 januari – 31 december. Referenstiden avser tidpunkten för beslutet på brottet.

## 1.2. Fullständighet

Statistiken över handlagda brott redovisar en totalundersökning av de beslut som tagits om anmälda brott under redovisningsperioden. Statistiken beskriver således det årliga utflödet av beslutade brott hos polis, åklagare eller annan utredande myndighet.

## B.2 Tillförlitlighet

### 2.1 Tillförlitlighet totalt

Tillförlitligheten i statistiken över handlagda brott är generellt sett god. Ett av de främsta syftena med revideringen inför redovisningsåret 2014, har dessutom varit att höja statistikens relevans samt förbättra tillförlitligheten i statistikens indelningar och mått.

Revideringen har som nämnts ovan gjorts som ett led i att målgruppsanpassa och kvalitetssäkra produkterna i brottsstatistiken. Behovet av en bättre anpassning till de centrala målgruppernas behov har framkommit bland annat i en målgruppsanalys som Brå genomförde 2012, med syftet att formulera kriminalstatistikens ändamål och identifiera viktiga utvecklingsområden. I intervjuerna som låg till grund för analysen uttryckte Brås centrala målgrupper behov av ökat verksamhetsfokus i kriminalstatistiken, så att denna i högre grad skulle kunna användas för uppföljning av verksamheterna inom rättsväsendet (*Målgruppsanpassning av Kriminalstatistiken*, Brå 2013).

Detta har Brå tagit fasta på i revideringen vars målsättning har varit att förstärka och öka verksamhetsfokuset och därmed statistikens relevans. Detta har uppnåtts bland annat genom att statistiken gått från att redovisa ett urval beslut om brott till en totalundersökning av samtliga beslut. Därigenom ger statistiken en mer heltäckande bild av handläggningen av brott inom rättsväsendet jämfört med tidigare statistik. Statistiken innehåller även nya och mer verksamhetsnära indelningar/grupperingar av brotten, som är mer relevanta vid en uppföljning verksamheterna inom de brottsutredande myndigheterna.

Revideringen har även varit nödvändig mot bakgrund av kvalitetsbrister i statistikens indelningar och grupperingar som identifierats i den tidigare statistiken över uppklarade brott. Utifrån resultaten från djuplodade kvalitetsstudier har Brå kommit fram till att indelningsgrunderna i uppklaringsstatistiken inte kan anses vara meningsfulla och därför bör förändras (*Användningen av Polisens besluts-koder, En kvalitetsstudie inom kriminalstatistiken* Brå, 2013). Kvalitetsförbättringar i detta avseende har möjliggjorts av det pågående arbetet inom Rättsväsendets informationsförsörjning (RIF), som inneburit att Brå fått tillgång till ny och mer tillförlitlig information från Polis och åklagare kring handläggningen av brott. Bland annat använder Polisen sedan 2013 en ny uppsättning utrednings – och lagföringsbesluts-koder för de beslut som fattas om brott och brottmisstankar i verksamheten. Genom den nya besluts-kodsstrukturen har förutsättningarna till att redovisa mer tillförlitliga indelningar av de beslutade brotten jämfört med tidigare statistik förbättras.

## 2.2 Osäkerhetskällor

Det totala felet kan bestå av urvalsfel, täckningsfel, bortfallsfel, mätfel och bearbetningsfel. Statistiken över handlagda brott är en totalundersökning som bygger på administrativ data i externa system. I statistiken förekommer främst mät- och bearbetningsfel i varierande utsträckning, samt i liten utsträckning täckningsfel. Urvalsfel och bortfall är inte relevanta för produkten.

### 2.2.1 Urval

Statistiken över handlagda brott är totalräknad och därmed inte påverkad av urvalsosäkerhet.

### 2.2.2 Ramtäckning

I det fall rampopulationen inte exakt motsvarar den avsedda målpopulationen uppstår täckningsfel. Omfattningen av täckningsfel i statistiken över handlagda brott bedöms vara liten, och statistikens kvalitet är i detta avseende god.

Rampopulationen i statistiken över handlagda brott utgörs av registrerade uppgifter om beslut på anmälda brott som levererats till Brå via dataöverföringarna från Polismyndigheten, Åklagarmyndigheten, Tullverket, Ekobrottsmyndigheten, Kustbevakningen och Skatteverket. Det finns inga indikationer på brister i leveranserna, som skulle innebära en undertäckning i statistiken.

Det kan dock förekomma en liten övertäckning i de fall polisen och åklagaren registrera samma brott med olika ID. Att samma brott registreras med olika ID kan ske på grund av problem i den tekniska kommunikationen mellan åklagare och polis. I vissa fall kan felkällan kontrolleras och åtgärdas. En annan källa till övertäckning är om samma brott anmäls av flera olika anmälare vid olika tillfällen. Denna typ av felkälla är mycket svåra att kontrollera och åtgärda.

### 2.2.3 Mätning

Statistiken bygger på administrativa uppgifter som levereras elektronisk till Brå. Flera av de centrala uppgifterna, exempelvis uppgifter om brott och beslut,

registreras in med hjälp av bestämda klassifikationssystem. Mätfel uppstår främst i statistiken över handlagda brott om de centrala uppgifter som levereras till Brå inte är tillräckligt specificerade för att tillåta en redovisning på mer detaljerad nivå eller om de är felspecificerade vid inmatningen. Mätfelen påverkar främst redovisningen av nivån och fördelningen av brotts- och beslutstyper i statistiken.

#### *Mätfel vid redovisning av beslutstyper*

Grupperingar och indelningar efter beslut i statistiken över handlagda brott bygger på de beslut om brott och brottsmisstankar som de brottsutredande myndigheterna registrerar med hjälp av beslutskoder i sina system. De flesta koder är specificerade med skäl och motivering och kan detaljeras på en hög nivå. Dock finns ett antal odefinierade beslutskoder (s.k. övrigt/annat-koder) som inte kan detaljeras. Andelen ospecificerade beslut bland övriga handlagda brott där utredning har bedrivits uppgår till drygt 25 procent år 2015. Dessa koder har i tidigare kvalitetsstudier även visat sig kunna innehålla beslut som skulle kunna anges med en specificerad beslutskod (Användningen av Polisens beslutskoder. En kvalitetsstudie inom kriminalstatistiken. Brå, 2013). Mätfelen ger i detta fall upphov till brister i kvaliteten vid indelningar med hög detaljeringsgrad. De så kallade övrig/annat-koderna ger upphov till osäkerhet vad gäller både nivån och strukturen av de beslut som kan specificeras. Denna osäkerhet påverkar även möjligheten till att följa upp detaljerade beslut om tillämpningen av övrigt/annat-koder förändras över tid. Av den anledning särredovisas endast handlagda brott där lagföringsbeslut (*personupplärade brott*) eller förundersökningsbegränsade beslut (*förundersökningsbegränsade brott*).

#### *Mätfel vid redovisning av brottstyper*

För statistiken över anmälda brott, handlagda brott samt misstänkta personer är uppgifter om brottskod avgörande för till vilken brottstyp man räknar brotten, besluten eller de registrerade misstankarna. För att få en bättre förståelse för kvaliteten i registreringen av brottskoder genomförde Brå en kvalitetsstudie under 2011 (se nedan).

Resultatet visar att omkring 13 procent av brotten är felkodade, det är samma nivå som när SCB gjorde en likande studie av brottskoderans kvalitet på 70-talet. Felkodningen sker dock oftast på den mer detaljerade nivån och påverkar således mest fördelningen av brott inom de olika brottskategorierna. Det är sällan som anmälningarna skulle ha kodats till en helt annan kategori och på den övergripande nivån anses kvaliteten på brottsredovisningen vara god.

Till exempel visade studien att av de brott som kodats som bedrägeri hade samtliga kodats under rätt brottskategori, men till fel underliggande typ inom kategorin, som exempelvis datorbedrägeri, bluffaktura eller bedrägeri med hjälp av internet. Generellt visade resultaten från analysen även på en överanvändning av ospecificerade koderna, som *övrigt bedrägeri* eller *annan stöld*, vilket också innebar att specificerade brottskoder var underanvända, t.ex. *bedrägeri med hjälp av internet*. Återigen är det fördelningen inom de olika brottskategorierna som påverkas av överanvändningen.

Andra områden där det på grund av felkodningar finns anledning att iaktta försiktighet vid tolkningen av statistiken är variabler avseende *i nära relation/ej i nära relation, bekant/obekant, grovt/annat än grovt, försök/fullbordat* samt *inomhus/utomhus*. Det framgår av den ovan nämnda studien, men också i andra undersökningar som gjorts av Brå och SCB rörande användningen av brottskoder. För ytterligare information, se rapporten *Användningen av brottskoder, en kvalitetsstudie inom kriminalstatistiken*:

<http://www.bra.se/bra/publikationer/arkiv/publikationer/2012-09-10-anvandningen-av-brottskoder.html>

#### 2.2.4 *Bortfall*

Statistiken är en totalundersökning baserat på registeruppgifter och bortfallet bedöms vara försumbart.

#### 2.2.5 *Bearbetning*

Uppgifter från de brottsutredande myndigheterna levereras löpande till Brå. Eftersom materialet handhas av flera olika personer kan fel uppstå i hanteringen eller bearbetningen av materialet, så kallade bearbetningsfel. För att undvika sådana fel utförs flera olika kontroller av materialet.

Validering mot ett XML-schema sker redan vid inläsning av materialet i Brås databas. Vidare räknas transaktionerna och det kontrolleras att de följer en kronologisk ordning. När materialet lästs in i databasen körs olika kontrollprogram som omfattar rimlighetskontroller, bland annat kontroll av antalsräkningen av brott, och logiska kontroller. Felaktigheter justeras, ibland genom kontakt med uppgiftslämnarna, och kontrollprogrammet körs ett antal gånger till fel i materialet har rättats till. När materialet är färdigkontrollerat förs det över till statistikdatabasen för långtidslagring. En slutlig kontroll av konsistensen och rimligheten i statistiken görs dessutom efter att statistiktabeller har framställts.

#### 2.2.6 *Modellantaganden*

Ej relevant.

### **2.3 Redovisning av osäkerhetsmått**

Osäkerhetsmått anges ej.

## **B.3 Aktualitet**

### **3.1 Frekvens**

#### *Undersökningsfrekvens*

Statistiken över handlagda brott redovisas per halvår och helår.

#### *Publiceringsfrekvens*

Preliminär statistik över handlagda brott publiceras vid halvåret, slutlig statistik publiceras årligen.

#### *Uppgiftsinsamlingsfrekvens*

Statistikunderlaget avseende handlagda brott levereras dagligen till Brå.

### **3.2 Framställningstid**

Preliminär halvårsstatistik över handlagda brott publiceras cirka två och en halv månad efter referensperiodens slut.

Slutlig statistik över handlagda brott publiceras tre månader efter referensperiodens slut.

### **3.3 Punktlighet**

Med anledning av revideringen togs beslut om att skjuta på statistiken för helåret 2014 från 2015-03-31 till 2015-04-22. Statistiken över uppklarade brott har alltid publicerats i enlighet med gällande publiceringsplaner.

Aktuella publiceringsplaner finns på SCB:s webbplats.

## **B.4 Jämförbarhet och sammanvändbarhet**

### **4.1 Jämförbarhet över tiden**

Statistiken över handlagda brott, tidigare uppklarade brott, påverkas i stort sett av samma förändringar som statistiken över anmälda brott, till exempel ny insamlingsteknik eller nya redovisningssätt. Även enskilda händelser kan tillfälligt påverka statistiken under vissa år. Dessa förändringar är viktiga att känna till vid jämförelser av de handlagda brotten över tid. Det finns även andra faktorer som påverkar jämförbarheten och tolkningen av statistiken. De viktigaste förändringarna som tillkommer till följd av revideringen av statistiken samt av andra skäl och som påverkar jämförelsen över tid redovisas nedan. För mer information kontakta Enheten för Rättsstatistik vid Brå.

#### *4.1.1 Statistik över handlagda brott ersätter statistik över uppklarade brott*

Från och med redovisningsåret 2014 redovisas ny statistik över handlagda brott. Den nya statistiken är en revidering av statistiken över uppklarade brott som förts sedan 1950 och ersätter därmed denna.

Ändamålet med nya statistiken över handlagda brott är att ge en översiktlig bild av de brottsutredande myndigheternas handläggning av brott. Detta ändamål är oförändrat jämfört med tidigare uppklaringsstatistik. Det främsta syftet med revideringen har varit att höja statistikens relevans samt förbättra tillförlitligheten i statistikens indelningar och mått. För att på så sätt öka dess användbarhet. Det finns också en målsättning att revideringen på sikt ska leda till en förbättrad jämförbarhet med de andra produkterna inom brottsstatistiken.

Som framgår nedan innebär den nya statistiken en utökning av målpopulationen och en del förbättringar i indelningar och mått. Samtidigt innebär revideringen av redovisningen av målstorheterna uppklarade brott och teknisk uppklarade brott upphör, vidare upphör redovisningen av vissa detaljerade beslutstyper. Den viktigaste och mest använda uppgifterna i den tidigare statistiken är redovisningen av personuppklarade brott och personuppklaringsprocenten. Dessa kommer dock även fortsättningsvis redovisas i den nya statistiken, men med vissa justeringar. I och med revideringen kommer Brå under en övergångsperiod redovisa de personuppklarade brotten och personuppklaringsprocenten både enligt de nya och gamla definitionerna.

Nedan beskrivs de förändringar som revideringen innebär och hur den nya statistiken skiljer sig från den tidigare statistiken.

I tabell 1 nedan sammanfattas de viktigaste skillnaderna mellan statistiken över uppklarade brott och statistiken över handlagda brott.

*Tabell 1. Skillnader mellan Handlagda brott och Uppklarade brott*

Produkt	Handlagda brott (2014–)	Uppklarade brott (1950–2013)
Population	Handlagda brott: Samtliga beslut som polis, åklagare eller annan utredande myndighet har fattat om brott under året.	Uppklarade brott: Ett urval av beslut som polis, åklagare eller annan utredande myndighet har fattat om brott under året.
Övergripande indelningar av brott	1. Utredda brott/direktavskrivna brott 2. Brott med misstänkt person/ brott utan misstänkt person	1. Tekniskt uppklarade brott/ personuppklarade brott 2. Brott med misstänkt person/ Brott utan misstänkt person
Kategorier av brott efter beslutstyp*	<ul style="list-style-type: none"> <li>• Personuppklarade brott <ul style="list-style-type: none"> <li>- Åtal väckt</li> <li>- Strafföreläggande utfärdat</li> <li>- Åtalsunderlåtelse meddelad</li> </ul> </li> <li>• Förundersökningsbegränsade brott <ul style="list-style-type: none"> <li>- Direktavskrivna</li> <li>- Utredda</li> </ul> </li> <li>• Övriga beslutade brott <ul style="list-style-type: none"> <li>- Direktavskrivna</li> <li>- Utredda</li> </ul> </li> </ul>	<ul style="list-style-type: none"> <li>• Personuppklarade beslut <ul style="list-style-type: none"> <li>- Åtal väckt</li> <li>- Strafföreläggande utfärdat</li> <li>- Åtalsunderlåtelse meddelad</li> </ul> </li> <li>• RB 23:4A 1 st. 1 p.</li> <li>• RB 23:4A 1 st. 2 p.</li> <li>• RB 23:4A 2 st.</li> <li>• Brott kan ej styrkas</li> <li>• Gärningen ej brott</li> <li>• Misstänkt yngre än 15 år</li> <li>• Angivelse saknas/återkallad</li> <li>• Brott preskriberat</li> <li>• Rapporteftergift</li> <li>• Misstänkt avliden</li> <li>• Uppklarat bötesbrott</li> </ul>
Statistiska mått	<ol style="list-style-type: none"> <li>1. Personuppklaringsprocent: Personuppklarade brott i procent av <i>handlagda</i> brott.</li> <li>2. Lagföringsprocent: Personuppklarade brott i procent av utredda brott (exklusive förundersökningsbegränsade brott).</li> </ol>	<ol style="list-style-type: none"> <li>1. Personuppklaringsprocent: Personuppklarade brott i procent av <i>anmälda</i> brott.</li> </ol>

*Den detaljerade indelningen efter vissa enskilda beslutstyper som redovisades i den tidigare statistiken över uppklarade brott, har inte bedömts hålla tillräcklig kvalitet och motsvarande redovisning görs därför inte i den nya statistiken över handlagda brott. Beslut som fattats enligt 23 kap. 4a § i rättegångsboken redovisas dock sammantaget i en kategori benämnd förundersökningsbegränsade brott i den nya statistiken, medan övriga typer av beslut (kursiverade) redovisas under kategorin övriga beslutade brott.*

#### 4.1.2 Från urval till totalundersökning

Revideringen innebär att statistiken från och med 2014 redovisar *samtliga* brott

där ett beslut som avslutar handläggningen har tagits under året (s k handlagda brott), istället för som tidigare endast en delmängd av de beslutade brotten (s k uppklarade brott). De handlagda brotten beskriver således det ett årligt utflöde av beslutade brott hos polis, åklagare eller annan utredande myndighet under ett år. Brotten kan vara anmälda samma eller tidigare år.

Genom att redovisa samtliga beslut om brott ges en mer heltäckande beskrivning av handläggningen av de anmälda brotten inom rättsväsendet. I och med den utökade målpopulationen redovisas nu även samtliga direktavskrivna brott, vilket ger en mer sammanhållen bild av vilka volymer och typer av brott främst polisen, men även andra brottsutredande myndigheters, har att hantera under ett år.

#### 4.1.3. Nya indelningsgrunder och grupperingar

Med revideringen införs nya och mer tillförlitliga indelningsgrunder av de beslutade brotten. Grundprincipen för de nya indelningarna har varit att de ska hålla kvalitet avseende tillförlitligheten, och beskriva centrala händelser i brottsmålsprocessen.

Statistiken redovisas i sin nya utformning efter två övergripande indelningar. Dels efter om utredning bedrivits för brottet eller om de har direktavskrivits, dels efter om det finns minst en skäligen misstänkt person registrerad på brottet eller ej. Kategorierna är till viss del överlappande, eftersom det kan inledas en utredning för ett brott utan att det finns en misstänkt person och vice versa. Det omvända, att det finns en misstänkt person för brottet men det inleds ingen utredning, är dock mindre vanligt. I och med revideringen utgår således indelningen i uppklarade respektive tekniska uppklarade brott, däremot kvarstår indelningen av personuppklarade brott.

Vidare redovisas två grupperingar av de handlagda brotten, som baseras på vilket beslut som har fattats om brottet. Dels särredovisas brott där lagföringsbeslut har fattats under referensperioden s.k. *personuppklarade brott*, dels brott där ett förundersökningsbegränsade beslut fattats så kallade *förundersökningsbegränsade brott*.

Övriga brott med andra beslutstyper särredovisas inte, på grund av att en mer detaljerad indelning av dessa inte bedöms kunna göras med tillräcklig kvalitet. Den främsta orsaken till den bristande kvaliteten är att beslutstyperna på den mest detaljerade nivån (motiveringsnivån) även omfattar odefinierade beslut (s.k. övrigt/annat-koder) som inte kan specificeras i statistiken. Tidigare studier har visat att ospecificerade beslut kan innehålla beslut som skulle kunna anges med en specificerad beslutskod, vilket innebär att resultat av de enskilda beslutstyperna blir missvisande. Tolkningssvårigheter, i synnerhet om användningen av de odefinierade besluten förändras över tid eller varierar regionalt, inträder därmed när utvecklingen över tid studeras eller regionala jämförelser görs.

I tabell 2 nedan redovisas en sammanställning av de vanligaste besluten bland övriga handlagda brott. Som framgår utgör drygt en fjärdedel av uppgifterna i

denna kategori av så kallade fritexter, som inte är av strukturerat slag. Det innebär att det saknas strukturerade uppgifter som specificerar beslutstypen på den mest detaljerade nivån.

Tabell 2. Vanligaste beslut bland övriga handlagda brott.

Utrett/ direktav- skrivet brott	Skäl för beslut  (Skäl nivå)	Motivering till beslut  (motiveringsnivå)	Antal	Andel av samtliga övriga handlagda brott
Direktav- skrivet	Går ej att utreda	Spaningsuppslag saknas	513 000	42 %
Direktav- skrivet	Går ej att utreda	Fritext	130 000	11 %
Utrett	Det finns inte längre anledning att fullfölja förundersökningen.	Fritext	121 000	10 %
Utrett	Det finns inte längre anledning att fullfölja förundersökningen.	Ej spaningsresultat	102 000	8 %
Utrett	Det finns inte längre anledning att fullfölja förundersökningen – går ej att bevisa att den misstänkta personen gjort sig skyldig till brott.	Fritext	65 300	5 %
Utrett	Det finns inte längre anledning att fullfölja förundersökningen.	Det saknas anledning att anta att brott som hör under allmänt åtal har förövats.	57 800	5 %

*Justerad definition för antalet personupplärade brott*

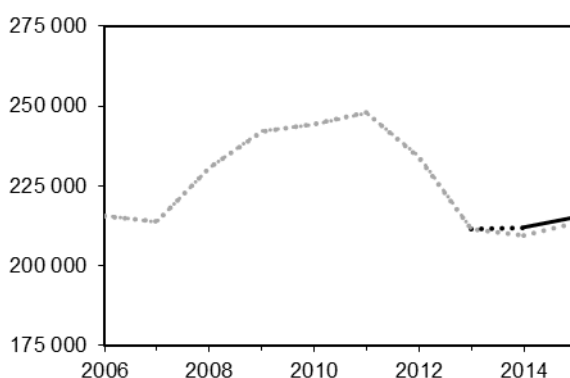
Redovisningen av de förundersökningsbegränsade handlagda brotten är ny i statistiken för 2014, medan de personupplärade brotten har redovisats tidigare i statistiken över upplärade brott. Definitionen av antalet personupplärade brottet är dock något annorlunda i statistiken över handlagda brott, jämfört med i statistiken över upplärade brott, och är något fler än i den gamla statistiken.

Nivåskillnaden hänger samman med att definitionen tidigare utgick från ett inflöde av anmälda brott, och den nya definitionen utgår från ett utflöde av beslutade anmälda brott. Ett anmält brott kan leda till flera beslut om det finns flera misstänkta personer kopplade till brottet. Antalet personupplärade beslut räknades endast *en* gång per brott i den gamla statistiken, oavsett hur många sådana beslut som fattats för brottet och när det skedde. I statistiken över handlagda brott kan flera beslut räknas i statistiken för samma brott om flera sådana beslut har fattats om brottet under olika redovisningsperioder. Fortfa-



rande redovisas endast ett brott per beslut och redovisningsperiod, men i jämförelse bakåt i tiden leder den nya definitionen till en liten nivåhöjning. Skillnaden mellan de anmälda personupplärade brotten och de handlagda personupplärade brotten kan dessutom variera för olika brottstyper (se tabell 3).

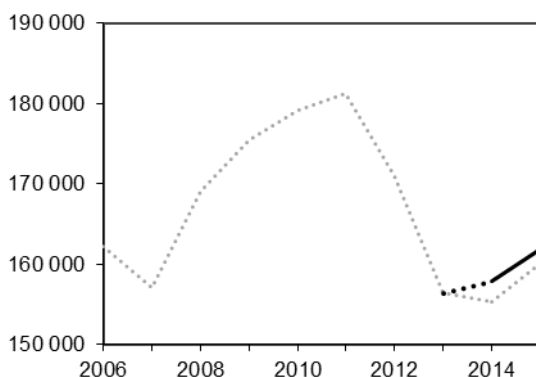
För att möjliggöra för adekvata jämförelser bakåt i tiden redovisas här antalet personupplärade brott enligt båda definitionerna. Detta görs för antalet personupplärade brott totalt och ett urval brottskategorier. Vidare redovisas totaluppgifter för de underliggande beslutstyperna. Den parallella redovisningen kommer göras under en övergångsperiod av flera år. Notera att beräkningen inte i lika hög grad påverkar jämförelser av personuppläringsprocenten för anmälda och handlagda brott.



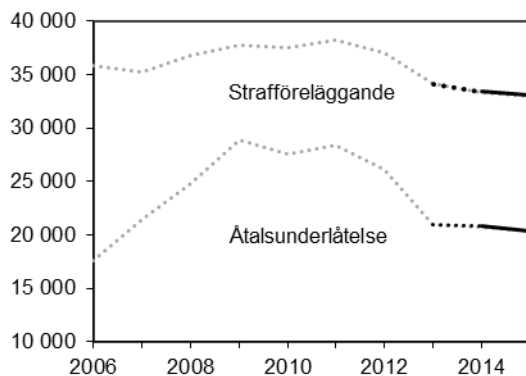
Figur 3. Antalet handlagda personupplärade brott 2014-2015 (heldragen linje) samt antalet anmälda personupplärade brott 2005 – 2015 (streckad linje). Den streckade svarta linjen visar utvecklingen mellan den tidigare och nya definitionen.

Tabell 3. Antalet personupplärade handlagda brott samt antalet personupplärade anmälda brott 2015, efter typ av brott, samt skillnad mellan definitionerna i antal och procent.

Brottstyp	Person- upplärade handlagda brott 2015 (ny definition)	Person- upplärade anmälda brott 2015 (tid. definition)	Skillnad mellan de två definitionerna	
			Antal	Andel (%)
<b>Samtliga brott</b>	215 328	213 387	+1 941	+0,9 %
<b>Brott mot person</b> (3–7 kap. BrB)	26 769	26 608	+161	+0,6 %
<b>Brott mot liv och hälsa</b> (3 kap. BrB)	11 240	11 135	+105	+0,9 %
<b>Misshandel</b>	10 806	10 718	+88	+0,8 %
<b>Olaga hot</b>	5 392	5 375	+17	+0,3 %
<b>Ofredande</b>	2 147	2 140	+7	+0,3 %
<b>Sexualbrott</b> (6 kap. BrB)	4 202	4 184	+18	+0,4 %
<b>Våldtäkt</b>	856	848	+8	+0,9 %
<b>Stöldbrott och tillgreppsbrott</b> (8 kap. BrB)	33 403	33 088	+315	+1,0 %
<b>Biltillgrepp</b>	700	678	+22	+3,2 %
<b>Stöld ur och från motorfordon</b>	870	857	+13	+1,5 %
<b>Bostadsinbrott</b>	811	794	+17	+2,1 %
<b>Butiksstöld</b>	23 365	23 248	+117	+0,5 %
<b>Rån</b>	942	919	+23	+2,5 %
<b>Bedrägeribrott</b> (9 kap. BrB)	21 062	20 475	+587	+2,9 %
<b>Skadegörelsebrott</b> (12 kap. BrB)	4 090	4 062	+28	+0,7 %
<b>Trafikbrott</b>	41 747	41 716	+31	+0,1 %
<b>Rattfylleri under påverkan av alkohol (inkl. narkotika)</b>	9 804	9 798	+6	+0,1 %
<b>Rattfylleri under påverkan av enbart narkotika</b>	7 130	7 121	+9	+0,1 %
<b>Narkotikabrott</b>	50 706	50 370	+336	+0,7 %



Figur 4. Antalet handlagda åtalsbeslut 2014-2015 (heldragen linje) samt antalet anmälda åtalsbeslut 2005 – 2015 (streckad linje). Den streckade svarta linjen visar utvecklingen mellan den tidigare och nya definitionen.



Figur 5. Antalet handlagda beslut om strafföreläggande och åtalsunderlåtelse 2014-2015 (heldragen linje) samt antalet anmälda beslut om strafföreläggande och åtalsunderlåtelse 2005 – 2015 (streckad linje). Den streckade svarta linjen visar utvecklingen mellan den tidigare och nya definitionen.

#### 4.1.4. Nya och justerade mått

I statistiken över handlagda brott redovisas två statistiska mått, lagföringsprocent och personuppklaringsprocent.

*Lagföringsprocenten* är ett nytt mått som kan redovisas i och med den nya statistiken. Den redovisar de personuppklarade brotten i procent av de utredda brotten, rensat för förundersökningsbegränsade brott. Måttet kan användas som en grov indikator på framförallt polisens, men även övriga brottsutredande myndigheters, resultat med att personupplara brott som har utretts. Genom att förhålla de personuppklarade brotten endast till de utredda brotten, istället för de handlagda brotten som utgörs av anmälda händelser som egentligen inte är brott, och en del av brott som av olika anledningar inte är möjliga att utreda erhålls ett mer relevant mått jämfört med det tidigare beräknade måttet personuppklaringsprocenten. Samtidigt är det viktigt att komma ihåg att det även bland de utredda brotten dock finns en del brott som inte är möjliga att lagföra, exempelvis där det

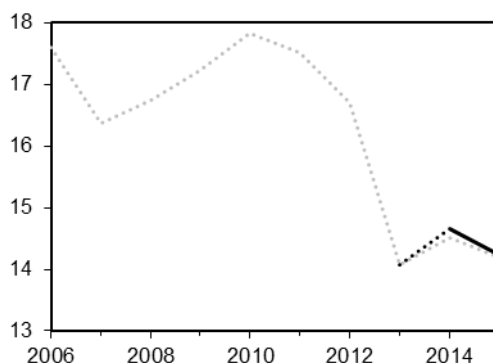
efter utredning visar sig att gärningen inte är brottslig eller att den misstänkta personen är avliden. Brå har dock inte möjlighet att med god tillförlitlighet särskilja dessa brott för att utesluta i beräkningen av lagföringsprocenten.

Det finns preciserade koder för exempelvis beslut om att lägga ner brott för att den misstänkte gärningspersonen är yngre än 15 år, för att brottet är preskriberat, eller för att den misstänkte är avliden. Dessa är relativt få och uppgår till omkring 1-2 procent av samtliga utredda brott. Om dessa brott skulle exkluderas från de utredda brotten i beräkningen av lagföringsprocenten skulle den för 2014 vara oförändrad på 31 procent. En större påverkan skulle det få om brott med preciserade beslut om att lägga ned brott för att det inte längre finns anledning att anta att brott som hör under allmänt åtal har förövats eller för att gärningen är att bedöma som ringa fall och därför ej brottslig exkluderades. Dessa uppgår till cirka 12 procent för 2014 år och om även de exkluderades skulle lagföringsprocenten öka ett par tre procentenheter till 34 procent. Andelen brott och potentiell påverkan på lagföringsprocenten för 2015 års statistik bedöms vara liknande.

Anledningen till att dessa beslut inte särredovisas och inte heller exkluderas från det nya måttet är att omkring en fjärdedel av de övriga utredda brotten har lagts ner utan specificerad anledning. Dessa brott kan delvis omfatta beslut som tagits av ovanstående skäl och de ospecificerade koderna ger således en osäkerhet när det gäller nivån och fördelningen av de specificerade koderna. Bedömningen är därför att det inte finns möjlighet att med god tillförlitlighet särskilja dessa brott för att utesluta i beräkningen av lagföringsprocenten. Ovanstående bör beaktas i uttolkningen av resultatet.

För att bevara kontinuiteten i kriminalstatistikens centrala mått redovisas även Personuppklaringsprocenten i statistiken över handlagda brott. Detta mått redovisar antalet personuppklarade brott under ett år i procent av antalet handlagda brott samma år. Måttet motsvarar till konstruktion i princip den tidigare redovisade personuppklaringsprocenten, med den skillnaden att det nu beräknas på samtliga handlagda brott, istället för som tidigare på samtliga anmälda brott.

En fördel med justeringen är att beräkningen av personuppklaringsprocenten numera utgår från samma population, vilket rent statistiskt är mer korrekt. Samtidigt innebär den en mindre förändring i definitionen av måttet. Justeringen har en marginell påverkan på resultatet totalt sett (+0,1 procentenheter 2015). Det tidigare och det justerade måttet kan därför jämföras för att studera utvecklingen över tid för totalen av samtliga brott. För några enskilda brottstyper kan dock en något större skillnad i resultaten ses och en viss försiktighet bör därför iaktas vid jämförelser över tid av enskilda brottstyper. För att möjliggöra adekvata jämförelser över tid redovisas här personuppklaringsprocenten både enligt den tidigare definitionen och enligt den nya definitionen. I figur 6 redovisas den totala personuppklaringsprocenten för de två definitionerna över tid och i tabell 4 redovisas en jämförelse mellan resultatet år 2015 för samtliga anmälda brott totalt, samt för ett urval brottskategorier.



Figur 6. Personuppklaringsprocent enligt ny definition 2014 (heldragen linje) samt personuppklaringsprocent enligt gammal definition 2005–2014 (streckad linje). Den streckade svarta linjen visar utvecklingen mellan den tidigare och nya definitionen.

I tabell 4 redovisas en jämförelse mellan resultatet avseende år 2015 för det nya måttet Personuppklaringsprocenten (andelen personuppklarade beräknat på samtliga handlagda brott) respektive det tidigare måttet personuppklaringsprocenten (andelen personuppklarade brott beräknat på samtliga anmälda brott) totalt, samt för ett urval brottskategorier.

Tabell 4. Personuppklaringsprocent beräknad utifrån samtliga handlagda brott samt samtliga anmälda brott för ett urval brottskategorier, 2015.

Brottstyp	Personuppklaringsprocent beräknad utifrån samtliga handlagda brott 2015	Personuppklaringsprocent beräknad utifrån samtliga anmälda brott 2015	Skillnad (procentenheter)
<b>Samtliga brott</b>	<b>14,2</b>	<b>14,2</b>	<b>+0,1</b>
<b>Brott mot liv och hälsa</b> (3 kap. BrB)	<b>12,3</b>	<b>12,2</b>	<b>+0,1</b>
<b>Sexualbrott</b> (6 kap. BrB)	<b>21,5</b>	<b>23,2</b>	<b>-1,7</b>
<b>Stöldbrott</b> (8 kap. BrB)	<b>6,3</b>	<b>6,2</b>	<b>±0,0</b>
<b>Bedrägeribrott</b> (9 kap. BrB)	<b>10,6</b>	<b>11,0</b>	<b>-0,4</b>
<b>Skadegörelsebrott</b> (12 kap. BrB)	<b>2,1</b>	<b>2,1</b>	<b>±0,0</b>
<b>Trafikbrott</b>	<b>53,4</b>	<b>52,1</b>	<b>+1,3</b>
<b>Narkotikabrott</b>	<b>53,0</b>	<b>53,6</b>	<b>-0,6</b>

#### 4.1.5. Enskilda stora ärenden som omfattar många brott

Enstaka ärenden som omfattar en stor mängd brott kan ge upphov till märkbara förändringar i statistiken, både över anmälda brott, handlagda brott och över misstänkta personer, mellan olika år. Det gäller i synnerhet för mindre brottskategorier eller redovisningsområden. Effekten av stora ärenden kan skapa problem vid jämförelser över tid, och osäkerhet om huruvida en förändring är generell. Särskilt den tidigare redovisade personupplklaringsprocenten påverkades av enskilda större ärenden, i de fall brotten i ett ärende anmäldes ett kalenderår, men klarades upp först året därpå.

- Även den justerade personupplklaringsprocenten påverkas av stora ärenden, om besluten som tas i ärendet är av en viss typ och därför snedvrider fördelningen av övriga beslut i statistiken. Om handläggningen av ett stort ärende i huvudsak leder till att många brott direktavskrivs blir effekten en minskad personupplklaringsprocent, trots att antalet personupplklarade brott inte behöver ha förändrats. På samma sätt kan ett stort ärende driva upp personupplklaringsprocenten, om handläggningen leder till personupplklarade beslut, trots att de personupplklarade brotten (utöver tillskottet från det stora ärendet) inte har ökat. Stora ärenden är ovanliga men bör beaktas vid tolkning av statistiken. Nedan beskrivs det stora ärende som har påverkat antalet handlagda brott det senaste året. År 2014 anmäldes ett ärende med många sexualbrott (sexuellt övergrepp, utnyttjande av barn för sexuell posering och sexuell ofredande) samt barnpornografi-brott i Gotlands län. I de flesta fall har handläggningen lett till att åtal har väckts, vilket medfört att både antalet personupplklarade brott och personupplklaringsprocenten i Gotlands län är betydligt högre 2014 än föregående år. Ärendet har även påverkat resultaten av de aktuella brottstyperna för hela landet, samt det totala antalet brott i Gotlands län.

#### *4.1.6. Förändringar i fördelningen av polisens resursinsatser*

För vissa brottstyper får förändringar i polisens resursinsatser särskilt stor betydelse. Det gäller för de brott där det finns ett starkt samband mellan polisens resursinsatser och antalet anmälda brott, så kallade spaningsbrott. Exempel på sådana brott är narkotikabrott och trafikbrott.

#### *4.1.7. Tekniska och juridiska förändringar*

Nedan följer en sammanställning av olika systemtekniska, lagstiftningsmässiga och andra förändringar sedan 2007, som i olika utsträckning kan ha påverkat statistiken över handlagda brott och personupplklarade brott i statistiken över upplklarade brott. Dessa förändringar bör beaktas vid tolkning av statistiken. De är redovisade i fallande ordning, med de senaste förändringarna först. Styckena är skrivna så att de kan läsas separat. Den som är intresserad av ett specifikt år kan gå direkt till det relevanta stycket.

- Den 1 januari 2015 bildades den nya Polismyndigheten, vilken ersätter tidigare 21 länsmyndigheter och är indelad i sju polisregioner. Dessa sju polisregioner har helhetsansvar för polisverksamheten inom ett angivet geo-

grafiskt område. Från och med 2015 redovisas statistiken efter de sju regionerna i stället för efter län. I figuren och tabellen nedan redovisas de nya polisregionerna, vilka län som ingår i respektive region samt befolkningsmängden i regionerna.



Länsindelning i de nya polisregionerna.

Polisregion	Län som ingår i de nya polisregionerna	Befolkningsmängd år 2014
Nord	<ul style="list-style-type: none"><li>• Jämtland</li><li>• Norrbotten</li><li>• Västerbotten</li><li>• Västernorrland</li></ul>	884 000
Mitt	<ul style="list-style-type: none"><li>• Gävleborg</li><li>• Uppsala</li><li>• Västmanland</li></ul>	900 000
Stockholm	<ul style="list-style-type: none"><li>• Stockholm</li><li>• Gotland</li></ul>	2 290 000
Öst	<ul style="list-style-type: none"><li>• Jönköping</li><li>• Södermanland</li><li>• Östergötland</li></ul>	1 080 000
Väst	<ul style="list-style-type: none"><li>• Halland</li><li>• Västra Götaland</li></ul>	1 960 000
Syd	<ul style="list-style-type: none"><li>• Kalmar</li><li>• Blekinge</li><li>• Kronoberg</li><li>• Skåne</li></ul>	1 890 000
Bergslagen	<ul style="list-style-type: none"><li>• Dalarna</li><li>• Värmland</li><li>• Örebro</li></ul>	848 000

*De nya polisregionerna, tillhörande län och befolkningsmängd.*



o I juni 2014 påbörjades avvecklingen av Polisens ärendehanteringssystem Pust och systemet stängdes helt för nyregistrering av brott den 3 juni 2014. Efter stängningen ska alla nya brott registreras och hanteras i ärendehanteringssystemet RAR. En generell rekommendation är att iaktta en viss försiktighet vid analyser av utvecklingen av de brottstyper som hanterades i Pust under åren 2013–2014, nämligen ringa stöldbrott (snatteri), ringa narkotikabrott (eget bruk och innehav), knivlagen, sjöfylleri (inkl. grovt) samt trafikbrott som rattfylleribrott och olovlig körning.

o Den första januari 2013 fick Polisen befogenhet att besluta om förundersökningsbegränsning, inom ramen för sitt förundersökningsledarskap. Detta har tidigare enbart varit förbehållet åklagarna. Det främsta syftet med förundersökningsbegränsning är att skapa utrymme för att tillgängliga utredningsresurser ska kunna användas på ett för samhället så effektivt sätt som möjligt. En förväntad effekt av förändringarna är att fler brott avslutas med förundersökningsbegränsning istället för med lagföringsbeslut. Eftersom beslut om lagföringsbeslut räknas som personupplärande, medan beslut om förundersökningsbegränsning inte gör det, innebär den förväntade effekten en minskning av såväl personupplärande brott som i personupplärandeprocenten. På grund av den huvudbeslutsprincip som tillämpas i statistiken kan en ökad användning av förundersökningsbegränsning framförallt inverka på redovisningen av lagföringsbeslut (om att väcka åtal och utfärda strafföreläggande) och leda till lägre nivåer för dessa. En viss försiktighet bör därmed iakttas vid tolkning av statistiken

o Under februari 2013 driftsatte Polisen ett nytt ärendehanteringssystem (Siebel-Pust) som ersatte Polisens tidigare ärendehanteringssystem Pust. Det nya ärendehanteringssystemet hade vid driftsättningen brister, vilket inneburit att det använts i begränsad omfattning av polismyndigheterna. Brå har samarbetat med Polisen och Åklagarmyndigheten för att omhänderta och avhjälpa bristerna i systemet. Det större systemskifte som införandet av Pust utgör kan ge effekter som inledningsvis är svåra att överblicka. Det kan bland annat handla om tekniska faktorer, inläring hos användarna och förändrade arbetssätt. Bristerna bedöms i nuläget endast ha en mindre påverkan på statistiken totalt sett. En generell rekommendation är dock att iaktta en ökad försiktighet vid analyser av utvecklingen av de brottstyper som hanteras i Siebel-Pust, nämligen ringa stöldbrott (snatteri), ringa narkotikabrott (eget bruk och innehav), knivlagen, sjöfylleri (inkl. grovt) samt trafikbrott som t.ex. rattfylleribrott och olovlig körning. Övriga brottstyper hanteras fortfarande i en RIF-anpassad version av ärendehanteringssystemet RAR (se nedan).

o I och med driftsättningarna av Siebel-Pust samt den RIF-anpassade versionen av ärendehanteringssystemet RAR infördes under våren 2013 unika identiteter på brott och brottsmisstankar. Unika identiteter gör det möjligt att följa exempelvis ett brott genom rättskedjan. Identiteterna som har införts som en del av utvecklingen inom samordningen för Rättsväsendets informationsförsörjning (RIF), har lett till att en mer exakt beräkning av antalet person uppklarade brott i statistiken kan göras. Analyser visar dock att införandet av unika identiteter inte ger några större skillnader i resultatet, jämfört med det tidigare mindre exakta tillvägagångssättet att räkna personuppklarade brott.

o Under 2012 genomförde Åklagarmyndigheten och Polisen anpassningar av sina ärendehanteringssystem för att uppfylla de krav på informationsutbyte, som myndigheterna i rättsväsendet beslutat om inom samordningen för Rättsväsendets informationsförsörjning (RIF). Åklagarmyndigheten driftsatte sitt anpassade system i december, medan Polisen succesivt införde förändringarna i de 21 polismyndigheterna under perioden september till december. Förändringarna innebär bland annat förbättrade möjligheter att spåra hanteringen av enskilda brott och brottsmisstankar hos Åklagarmyndigheten och Polisen. En annan förändring är att grundinformation som anges i registreringen av brott och misstänkta personer har standardiserats. I och med förändringarna bör en viss försiktighet iaktas då statistiken tolkas.

o År 2010 gjordes anpassningar i Brås statistikdatabas som följd av Åklagarmyndighetens införande av ett nytt ärendehanteringssystem (Cåbra), se nedanstående punkter. Syftet med anpassningarna var att förbättra tillförlitligheten i antalsräkningen av anmälda brott som registrerats hos Åklagarmyndigheten eller Ekobrottsmyndigheten. I Cåbra har en unik brottsidentitet (BID) införts som ger bättre möjligheter att identifiera och följa upp enskilda brott. Det gäller till exempel brott som av administrativa skäl flyttas mellan olika ärenden eller åklagarkammare. Inverkan på statistiken över personuppklarade brott totalt sett är marginell, men märkbar för statistiken över uppklarade borgenärs- och skattebrott där det finns en misstänkt person. År 2008 tillkom cirka 16 procent fler personuppklarade skattebrott samt 2 procent fler personuppklarade borgenärsbrott som en effekt av anpassningen. För 2009 var motsvarande värden 25 respektive 6 procent. Jämförelser av uppklarade skattebrott åren 2007–2010 är därför inte relevanta, och man bör även vara försiktig när det gäller jämförelser av borgenärsbrott under dessa år. För mer information kontakta Brå, Enheten för Rättsstatistik.

o I samband med införandet av Åklagarmyndighetens nya ärendehanteringssystem (Cåbra) under andra halvåret 2007 gjorde Ekobrottsmyndigheten justeringar av reglerna för antalsräkning och registrering av de anmälda brotten. I enlighet med anvisningarna i Kodning av brott som finns publicerade på [www.bra.se](http://www.bra.se) övergick Ekobrottsmyndigheten till en mer extensiv antalsräkning, som innebär att användare nu registrerar ett brott för varje deklaration eller räkenskapsår. I tidigare praxis registrerades endast ett brott oavsett antal deklarationer och utan hänsyn till hur många räkenskapsår som omfattades. Förändringen genomfördes under 2008. Även personuppklaringsprocenten för dessa brott påverkades av förändringen eftersom antalet anmälda brott ingår i beräkningen av detta mått. Samtidigt som antalet uppklarade brott har ökat något har antalet redovisade anmälda brott blivit betydligt fler sedan år 2007 enligt ovanstående beskrivning. Detta ger en lägre uppklaringsprocent. För utförligare information, se avsnittet Statistikens innehåll, Kriminalstatistik 2009 (Brå, rapport 2010:15).

o Under 2007 införde Åklagarmyndigheten ett nytt ärendehanteringssystem (Cåbra) som ersatte tidigare system (Brådis och Envis). Systemomläggningen påbörjades i februari 2007 och skedde successivt i olika åklagarkammare fram till juni 2007. Förbättringen i statistiken över anmälda brott till följd av systemomläggningen berör brott som vanligtvis anmäls direkt till åklagaren, såsom skattebrott, miljöbrott och borgenärsbrott (11 kap. BrB). Ändringen innebär att även information om brott som saknar en misstänkt person levereras till Brå. Samtliga anmälda brott i dessa kategorier ingår därmed i statistiken från och med 2007. Tidigare år redovisades endast anmälda brott där det fanns en skäligen misstänkt person. Detta har medfört att det från och med 2007 redovisas betydligt fler anmälda skattebrott, miljöbrott och borgenärsbrott jämfört med tidigare år. Även personuppklaringsprocenten för dessa brott påverkas av förändringen. Effekten blir att uppklaringsprocenten för 2007 blir lägre jämfört med tidigare år på grund av att fler anmälningar räknas med i statistiken. För utförligare information, se avsnittet Statistikens innehåll, Kriminalstatistik 2009 (Brå, rapport 2010:15).

## 4.2 Jämförbarhet mellan grupper

Statistiken över handlagda brott kan jämföras med övriga brottsstatistikprodukter på brottstypnivå då brottskatalogen för de olika produkterna baseras på samma uppsättning brottskoder.

Även regionsindelningen, som gäller från och med 2015, är jämförbar med övriga brottsstatistikprodukter samt med lagföringsstatistikprodukter. En gemensam standard för att kunna göra internationella jämförelser saknas för närvarande på brottsområdet. Arbete inom EU pågår med att hitta en internationell klassificering av brott.

## 4.3 Samanvändbarhet med annan statistik

Övrig statistik inom Kriminalstatistiken kan sammanvändas med statistiken över handlagda brott, i synnerhet statistiken över anmälda brott samt misstänkta personer. Jämförelser av detta slag påverkas dock av att de olika statistikproduk-

terna inom Kriminalstatistiken skiljer sig åt när det gäller population, objekt etc. Alla jämförelser bör därför göras med viss försiktighet.

## **B.5 Tillgänglighet och förståelighet**

### **5.1 Spridningsformer**

Statistiken över handlagda brott, både för första halvåret och slutlig årsstatistik, publiceras på Brås webbplats med sammanfattning och kommentarer samt färdiga tabeller för hela landet och regionerna. På webbplatsen finns även definitioner samt förklaringar och anvisningar till hur man tolkar statistiken.

Statistikanslag ges ut i samband med att slutliga statistiken för helåret publiceras.

Den slutliga statistiken publiceras även i Brås årspublikation Kriminalstatistik. Årsboken innehåller en kortare beskrivning av statistiken med kvalitetsdeklaration och ett 70-tal tabeller, varav cirka 5 tabeller rör statistiken över handlagda brott.

Kriminalstatistik 2014 (Brå-rapport 2015:16) kostar 374 kronor och kan beställas från Fritzes Kundservice, 106 47 Stockholm, tfn 08-598 191 90, fax 08-598 191 91, e-post: [order.fritzes@nj.se](mailto:order.fritzes@nj.se)  
Den kan också laddas ner kostnadsfritt från Brås webbplats ([www.bra.se](http://www.bra.se)).

### **5.2 Presentation**

Statistiken över handlagda brott presenteras i färdiga tabeller samt i text, kommentarer och diagram i en sammanfattning av statistiken.

### **5.3 Dokumentation**

Dokumentation om statistiken över handlagda brott sker i föreliggande kvalitetsdeklaration samt i olika kvalitetsstudier och i interna dokument vid myndigheten.

### **5.4 Tillgång till primärmaterial**

Statistiken över handlagda brott redovisas efter vissa variabler. Statistik presenterad på annat sätt och efter andra variabler som finns lagrade i databasen kan beställas från Brå med beaktande av statistiksekretessen. Kostnader för detta uppgår till cirka 928 kr (exkl. moms) per arbetstimme för framställningen.

### **5.5 Upplysningstjänster**

För ytterligare upplysningar:  
Kontakta Brå via e-post [statistik@bra.se](mailto:statistik@bra.se) eller per telefon 08-527 58 400