

*Konjunkturstatistik, löner för statlig sektor,  
juli 2017*

Salaries in The Governmental Sector, July 2017

---

## I korta drag

Löneökningen för statlig sektor var 2,4 procent. Den preliminära genomsnittliga månadslönen för månadsavlönade inom statlig sektor var 36 410 under juli 2017. Detta är en ökning med 2,4 procent sedan juli 2016.

För civilförvaltningen ökade lönerna med 2,4 procent och för försvaret ökade lönerna med 2,3 procent.

För kvinnor inom statlig sektor ökade lönerna med 2,6 procent medan männens löner ökade med 2,2 procent.

Förändringstalen är baserade på skillnader mellan de definitiva lönerna 2016 och de preliminära lönerna 2017.

### Antal sysselsatta ökade med 1,0 procent

Antalet sysselsatta inom den statliga sektorn var 247 360 under juli 2017. Detta är jämfört med juli 2016 en ökning med 2 480 personer eller 1,0 procent. De sysselsatta var fördelade på 128 400 kvinnor och 118 960 män.

Inom civilförvaltningen var antalet sysselsatta 223 080 under juli 2017. Detta är jämfört med juli 2016 en ökning med 2 370 personer.

Inom försvaret ökade antalet anställda med 80 personer till 23 060 under samma period.



**Statistiska centralbyrån**  
Statistics Sweden

Valter Hultén, tfn 08-545 292 40  
valter.hulten@mi.se  
www.mi.se

Lena Österberg, SCB, tfn 010-479 60 19  
lena.osterberg@scb.se  
www.scb.se

Statistiken har producerats av SCB på uppdrag av Medlingsinstitutet (MI), som ansvarar för officiell statistik inom området.

ISSN 1654-2711 Serie AM – Arbetsmarknad. Utkom den 29 september 2017.  
URN:NBN:SE:SCB-2017-AM17SM1709\_pdf  
Tidigare publicering: Se avsnittet Fakta om statistiken.  
Utgivare av Statistiska meddelanden är Helen Stoye, SCB.

## Innehåll

<b>Statistiken med kommentarer</b>	<b>3</b>
<b>Löner</b>	<b>3</b>
Genomsnittlig månadslön för månadsavlönade och procentuell förändring fördelad efter heltid/deltid	3
Genomsnittlig månadslön för månadsavlönade och procentuell förändring fördelad efter myndighetsgrupper	3
<b>Sysselsättning</b>	<b>4</b>
Antal sysselsatta och procentuell förändring	4
<b>Tabeller</b>	<b>5</b>
1. Statlig sektor – genomsnittlig månadslön för månadsavlönade, fördelad efter myndighet, juli 2017	5
2. Statlig sektor – definitiv genomsnittlig månadslön för månadsavlönade, inklusive retroaktiv lön, fördelad efter myndighet, juli 2016	6
3. Statlig sektor – genomsnittlig månadslön för månadsavlönade fördelad efter näringsgren, juli 2017	7
4. Statlig sektor – genomsnittlig månadslön för månadsavlönade, utveckling fr.o.m. juli 2015 t.o.m. juli 2017	8
5. Statlig sektor – antal sysselsatta fördelade efter myndighet, juli 2017	9
6. Statlig sektor – antal sysselsatta fördelade efter län, juli 2017	10
7. Statlig sektor – antal sysselsatta fördelade efter näringsgren, juli 2017	11
<b>Fakta om statistiken</b>	<b>12</b>
<b>Inledning</b>	<b>12</b>
<b>Detta omfattar statistiken</b>	<b>12</b>
Objekt och population	12
Statistiska mått	12
Variabler	13
Redovisningsgrupper	13
<b>Så görs statistiken</b>	<b>13</b>
<b>Statistikens tillförlitlighet</b>	<b>13</b>
Bortfall	13
Täckning	14
<b>Bra att veta</b>	<b>14</b>
Spridningsformer	14
Jämförbarhet över tiden	14
Primärmaterial	14
Annan statistik	14
<b>In English</b>	<b>15</b>
<b>Summary</b>	<b>15</b>
<b>List of tables</b>	<b>15</b>
<b>List of terms</b>	<b>16</b>

## Statistiken med kommentarer

### Löner

Löneutvecklingen mellan juli 2016 och juli 2017 var för månadsavlönade 2,4 procent. Kvinnornas löner ökade med 2,6 procent medan männens löner ökade med 2,2 procent. Den genomsnittliga månadslönen för deltidstjänstgörande i tabellen nedan är uppräknad till heltidslön.

#### Genomsnittlig månadslön för månadsavlönade och procentuell förändring fördelad efter heltid/deltid

	Genomsnittlig månadslön		
	Juli 2016	Juli 2017	Procent
<b>Heltidstjänstgörande</b>			
Kvinnor	34 620	35 510	+ 2,6
Män	36 710	37 490	+ 2,1
Totalt	35 660	36 490	+ 2,3
<b>Deltidstjänstgörande</b>			
Kvinnor	32 840	33 850	+ 3,1
Män	37 470	38 800	+ 3,5
Totalt	34 220	35 340	+ 3,3
<b>Hel- och deltidstjänstgörande</b>			
Kvinnor	34 450	35 360	+ 2,6
Män	36 750	37 550	+ 2,2
Totalt	35 560	36 410	+ 2,4

För civilförvaltningen ökade lönerna med 2,4 procent och för försvaret ökade lönerna med 2,3 procent mellan juli 2016 och juli 2017. För den statliga sektorn totalt sett var ökningen 2,4 procent.

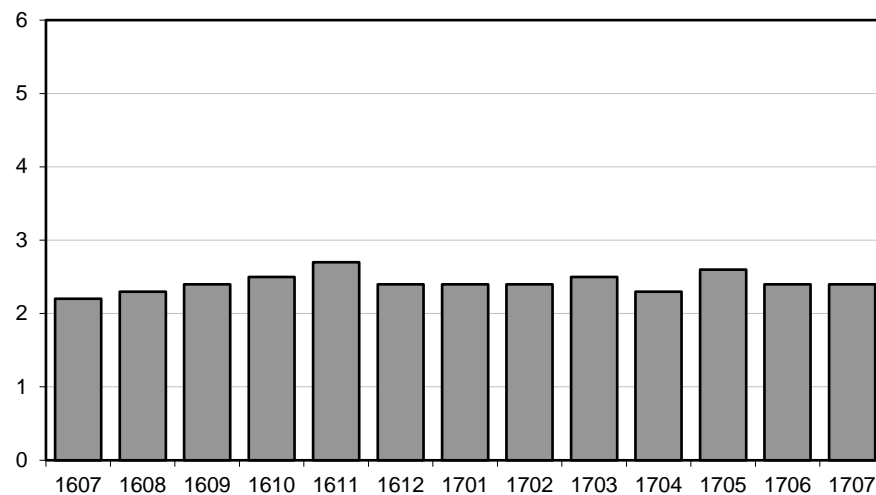
#### Genomsnittlig månadslön för månadsavlönade och procentuell förändring fördelad efter myndighetsgrupper

	Genomsnittlig månadslön		
	Juli 2016	Juli 2017	Procent
<b>Civilförvaltningen</b>			
Kvinnor	34 460	35 360	+ 2,6
Män	37 490	38 300	+ 2,2
Totalt	35 800	36 660	+ 2,4
<b>Försvaret</b>			
Kvinnor	33 200	34 200	+ 3,0
Män	33 120	33 810	+ 2,1
Totalt	33 130	34 880	+ 2,3
<b>Totalt</b>			
Kvinnor	34 450	35 360	+ 2,6
Män	36 750	37 550	+ 2,2
Totalt	35 560	36 410	+ 2,4

**Löneutveckling för månadsavlönade inom statlig sektor**

Procent

År/Månad



Diagrammet ovan, som visar löneutvecklingen inom den statliga sektorn, baseras på preliminära löneuppgifter plus retroaktiv lön jämfört mot definitiva löneuppgifter 12 månader tidigare.

**Sysselsättning**

Antalet sysselsatta i den statliga sektorn ökade med 2 480 personer mellan juli 2016 och juli 2017. Civilförvaltningen ökade med 2 370 personer medan försvaret ökade med 80 personer för samma period.

**Antal sysselsatta och procentuell förändring**

	Antal sysselsatta		Procent
	Juli 2016	Juli 2017	
<b>Civilförvaltningen</b>	220 710	223 080	+ 1,1
Omräknat till heltidspersoner	199 400	202 470	+ 1,5
<b>Försvaret</b>	22 980	23 060	+ 0,3
Omräknat till heltidspersoner	22 730	22 750	+ 0,1
<b>Totalt</b>	244 880	247 360	+ 1,0
Omräknat till heltidspersoner	223 230	226 340	+ 1,4

# Tabeller

## 1. Statlig sektor – genomsnittlig månadslön för månadsavlönade, fördelad efter myndighet, juli 2017

### 1. Governmental sector – average monthly salary for monthly paid, by authority, July 2017

Myndighet	Genomsnittlig månadslön, kronor							Förändring från föregående år	
	Heltidstjänstgörande			Deltids-tjänstgörande	Hel- och deltidstjänstgörande			Kronor	Procent
	Kvinnor	Män	Totalt	Totalt	Kvinnor	Män	Totalt		
TOTALT	35 513	37 493	36 488	35 338	35 364	37 548	36 411	850	2,4
HELSTATLIG VERKSAMHET	35 508	37 491	36 484	35 336	35 359	37 546	36 408	850	2,4
CIVILFÖRVALTNINGEN	35 524	38 290	36 778	35 167	35 363	38 301	36 661	858	2,4
Polisväsendet	31 777	35 229	33 780	32 997	31 737	35 248	33 741	684	2,1
Domstolsväsendet	36 782	44 577	39 130	32 985	36 533	44 394	38 830	762	2,0
Kriminalvården	29 517	29 695	29 616	30 217	29 551	29 705	29 635	809	2,8
Migrationsverket	31 372	32 806	31 915	31 179	31 357	32 789	31 891	900	2,9
Försäkringskassan	31 402	34 680	32 272	29 303	31 180	34 628	32 048	738	2,4
Skatteverket	33 353	36 685	34 560	32 987	33 234	36 713	34 447	603	1,8
Länsstyrelserna	35 340	36 347	35 729	33 568	35 124	36 167	35 515	871	2,5
Kronofogdemyndigheten	32 287	33 899	32 851	32 551	32 229	34 003	32 833	862	2,7
Tullverket	37 244	37 491	37 373	34 794	37 015	37 408	37 217	1 049	2,9
Universitet och högskolor	37 501	41 333	39 352	37 451	37 245	41 312	39 157	901	2,4
Skogsstyrelsen	35 043	36 064	35 698	34 392	34 838	35 945	35 543	800	2,3
Trafikverket	40 939	43 229	42 363	41 029	40 846	43 227	42 310	834	2,0
Lantbruksuniversitetet	35 525	38 409	36 882	36 033	35 433	38 429	36 809	814	2,3
Arbetsförmedlingen	33 114	34 200	33 509	31 756	32 995	34 137	33 397	969	3,0
Övriga myndigheter	39 898	41 967	40 771	36 344	39 480	41 778	40 423	967	2,5
FÖRSVARET	34 092	33 694	33 766	41 077	34 202	33 809	33 882	749	2,3
ÖVR STATLIGT LÖNE-REGLERAD VERKSAMHET	44 286	41 967	43 266	37 384	43 704	41 176	42 585	936	2,2

Förändringssiffrorna är baserade på skillnader mellan de definitiva lönerna 2016 och de preliminära lönerna 2017.

*The percentage changes are based on differences between the definitive salaries in 2016 and the preliminary salaries in 2017.*

## 2. Statlig sektor – definitiv genomsnittlig månadslön för månadsavlönade, inklusive retroaktiv lön, fördelad efter myndighet, juli 2016

2. Governmental sector – definitive average monthly salary for monthly paid, including retroactive salary, by authority, July 2016

Myndighet	Genomsnittlig månadslön, kronor							Förändring från föregående år	
	Heltidstjänstgörande			Deltids-tjänst-görande Totalt	Hel- och deltidstjänstgörande			Kronor	Procent
	Kvinnor	Män	Totalt		Kvinnor	Män	Totalt		
TOTALT	34 622	36 713	35 661	34 224	34 454	36 746	35 561	772	2,2
HELSTATLIG VERKSAMHET	34 617	36 711	35 657	34 223	34 450	36 743	35 558	770	2,2
CIVILFÖRVALTNINGEN	34 638	37 499	35 945	34 059	34 457	37 485	35 803	744	2,1
Polisväsendet	31 069	34 547	33 137	31 526	30 999	34 529	33 057	958	3,0
Domstolsväsendet	36 007	43 807	38 373	32 621	35 726	43 708	38 068	965	2,6
Kriminalvården	28 758	28 857	28 814	29 201	28 770	28 871	28 826	749	2,7
Migrationsverket	30 509	31 805	30 996	30 830	30 509	31 809	30 991	-178	-0,6
Försäkringskassan	30 685	33 910	31 520	28 564	30 489	33 815	31 310	771	2,5
Skatteverket	32 695	36 266	33 989	32 089	32 553	36 263	33 844	856	2,6
Länsstyrelserna	34 465	35 496	34 875	32 699	34 211	35 338	34 644	745	2,2
Kronofogdemyndigheten	31 128	33 628	32 029	31 060	31 099	33 591	31 971	553	1,8
Tullverket	36 255	36 386	36 324	34 203	35 961	36 362	36 168	1 095	3,1
Universitet och högskolor	36 604	40 484	38 499	36 194	36 307	40 414	38 256	794	2,1
Skogsstyrelsen	33 975	35 431	34 914	33 491	33 792	35 283	34 743	1 374	4,1
Trafikverket	40 126	42 399	41 564	39 292	39 956	42 384	41 476	916	2,3
Lantbruksuniversitetet	34 504	37 769	36 062	35 415	34 434	37 813	35 995	708	2,0
Arbetsförmedlingen	32 018	33 521	32 558	30 736	31 881	33 466	32 428	878	2,8
Övriga myndigheter	38 922	41 089	39 838	35 166	38 480	40 855	39 456	782	2,0
FÖRSVARET	33 084	33 017	33 029	40 117	33 197	33 119	33 133	867	2,7
ÖVR STATLIGT LÖNE- REGLERAD VERKSAMHET	42 405	42 384	42 395	35 698	41 731	41 547	41 649	6 298	17,8

Förändringssiffrorna är baserade på skillnader mellan de definitiva lönerna 2015 och de definitiva lönerna 2016.

The percentage changes are based on differences between the definitive salaries in 2015 and the definitive salaries in 2016.

### 3. Statlig sektor – genomsnittlig månadslön för månadsavlönade fördelad efter näringsgren, juli 2017

#### 3. Governmental sector – average monthly salary for monthly paid by industry sector, July 2017

Näringsgren/SNI 2007	Genomsnittlig månadslön, kronor							Förändring från föregående år	
	Heltidstjänstgörande			Deltids-tjänstgörande	Hel- och deltidstjänstgörande			Kronor	Procent
	Kvinnor	Män	Totalt	Totalt	Kvinnor	Män	Totalt		
TOTALT	35 513	37 493	36 488	35 338	35 364	37 548	36 411	850	2,4
K Finans- och försäkringsverksamhet	33 454	35 639	34 269	34 064	33 426	35 708	34 258	380	1,1 <sup>1</sup>
L Fastighetsverksamhet	41 041	39 378	39 886	35 344	40 712	39 273	39 726	1 221	3,2
M Juridik, ekonomi, vetenskap och teknik	38 651	43 847	41 498	38 001	38 096	43 914	41 137	541	1,3
N Uthyrning, fastighetservice m.m.	33 114	34 200	33 509	31 756	32 995	34 137	33 397	969	3,0
O Offentlig förvaltning och försvar;									
obl. socialförsäkring	35 053	36 481	35 778	34 581	34 922	36 527	35 717	834	2,4
84.1 Offentlig förvaltning	37 371	40 292	38 604	36 289	37 191	40 272	38 457	911	2,4
84.2 Offentliga tjänster	33 386	34 465	34 055	34 083	33 331	34 519	34 056	750	2,3
84.3 Obligatorisk socialförsäkring	31 574	35 292	32 585	29 355	31 336	35 238	32 343	789	2,5
P Utbildning	37 357	41 136	39 158	37 329	37 115	41 114	38 971	903	2,4
85.2 Grundskoleutbildning	35 904	36 410	36 026	33 940	35 701	36 188	35 815	1 365	4,0
85.4 Eftergymnasial utbildning	37 399	41 183	39 220	37 395	37 155	41 162	39 033	895	2,3
Q Vård och omsorg	33 421	31 992	32 647	30 913	33 109	31 848	32 438	1 309	4,2
R Kultur, nöje och fritid	35 926	36 346	36 115	30 369	35 061	35 819	35 393	871	2,5

Förändringssiffrorna är baserade på skillnader mellan de definitiva lönerna 2016 och de preliminära lönerna 2017.

1) Förändringssiffran är påverkad av strukturella förändringar.

*The percentage changes are based on differences between the definitive salaries in 2016 and the preliminary salaries in 2017.*

*1) The percentage change is affected by structural changes.*

#### 4. Statlig sektor – genomsnittlig månadslön för månadsavlönade, utveckling fr.o.m. juli 2015 t.o.m. juli 2017

4. Governmental sector – average monthly salary for monthly paid, from July 2015 to July 2017

Mätmånad	Genomsnittlig månadslön, kronor			Förändring från föregående år, procent		
	preliminär	preliminär+retro	definitiv	preliminär mot preliminär	preliminär+retro mot definitiv	definitiv mot definitiv
jul-15	34 760	–	34 790	2,7	–	2,5
aug-15	34 710	–	34 740	2,7	–	2,6
sep-15	34 950	–	34 980	2,5	–	2,5
okt-15	35 120	–	35 720	2,5	–	2,8
nov-15	35 240	–	35 720	2,4	–	2,7
dec-15	35 480	–	35 760	2,6	–	2,7
jan-16	35 570	–	35 820	2,1	–	2,2
feb-16	35 650	–	35 830	2,2	–	2,3
mar-16	35 610	–	35 760	2,2	–	2,3
apr-16	35 720	–	35 900	2,2	–	2,4
maj-16	35 690	–	35 850	1,9	–	2,2
jun-16	35 630	–	35 760	1,9	–	2,1
jul-16	35 440	–	35 560	1,9	–	2,2
aug-16	35 500	35 540	–	2,3	2,3	–
sep-16	35 760	35 800	–	2,3	2,4	–
okt-16	35 930	36 610	–	2,3	2,5	–
nov-16	36 070	36 680	–	2,4	2,7	–
dec-16	36 140	36 620	–	1,9	2,4	–
jan-17	36 230	36 670	–	1,9	2,4	–
feb-17	36 380	36 700	–	2,0	2,4	–
mar-17	36 400	36 650	–	2,2	2,5	–
apr-17	36 580	36 720	–	2,4	2,3	–
maj-17	36 680	36 800	–	2,8	2,6	–
jun-17	36 590	36 610	–	2,7	2,4	–
jul-17	36 410	36 410	–	2,7	2,4	–



## 5. Statlig sektor – antal sysselsatta fördelade efter myndighet, juli 2017

## 5. Governmental sector – number of employees by authority, July 2017

Myndighet	Antal					Förändring från föregående år	Heltidspersoner	
	Samtliga	Heltids- tjänstgörande		Deltids- tjänstgörande			Antal	Därav kvinnor, procent
		Kvinnor	Män	Kvinnor	Män			
TOTALT	247 356	105 586	102 458	22 809	16 503	2 479	226 336	51,9
HELSTATLIG VERKSAMHET	247 160	105 521	102 407	22 762	16 470	2 466	226 192	51,9
CIVILFÖRVALTNINGEN	223 078	100 942	83 732	22 417	15 987	2 373	202 468	55,7
Justitiedepartementet	62 464	27 138	28 079	3 325	3 922	2 046	58 314	49,9
Polisväsendet	30 803	11 069	15 303	1 598	2 833	1 073	27 983	42,8
Domstolsväsendet	6 857	4 368	1 904	463	122	274	6 648	70,4
Kriminalvården	11 941	4 746	5 987	629	579	388	11 260	45,0
Migrationsverket	7 838	4 550	2 772	354	162	265	7 627	62,6
Utrikesdepartementet	2 045	1 191	702	..	..	-133	1 999	63,7
Försvarsdepartementet	136	62	67	..	..	5	134	48,5
Socialdepartementet	22 113	12 448	5 874	2 429	1 362	158	20 398	68,4
Försäkringskassan	12 803	8 285	2 999	1 286	233	-49	12 337	74,6
Finansdepartementet	25 623	13 541	9 143	2 185	754	128	24 691	61,1
Skatteverket	10 282	5 920	3 368	819	175	11	10 023	65,1
Länsstyrelserna	5 579	2 888	1 824	599	268	256	5 268	62,4
Kronofogdemyndigheten	2 132	1 266	689	140	37	-94	2 085	65,7
Tullverket	1 860	810	898	96	56	-100	1 821	48,4
Utbildningsdepartementet	68 392	26 420	23 469	10 528	7 975	-717	57 106	53,9
Universitet och högskolor	63 561	23 614	22 122	10 057	7 768	-964	52 581	52,7
Kulturdepartementet	3 205	1 310	957	598	340	-98	2 685	59,2
Näringsdepartementet	21 376	9 022	9 413	1 804	1 137	495	20 096	50,3
Skogsstyrelsen	710	211	378	52	69	-45	671	36,5
Trafikverket	7 571	2 533	4 168	391	479	447	7 157	38,4
Lantbruksuniversitetet	3 442	1 441	1 287	412	302	-13	3 041	53,7
Miljö- och energidepartementet	2 916	1 346	1 149	255	166	83	2 731	55,2
Arbetsmarknadsdepartementet	14 808	8 464	4 879	1 173	292	406	14 314	64,6
Arbetsförmedlingen	13 756	7 887	4 509	1 102	258	369	13 296	64,8
FÖRSVARET	23 056	4 035	18 302	271	448	76	22 749	18,5
RIKSDAGENS VERK	1 026	544	373	74	35	17	974	59,9
ÖVR STATLIGT LÖNEREGLERAD VERKSAMHET	196	65	51	47	33	13	144	55,6

**6. Statlig sektor – antal sysselsatta fördelade efter län, juli 2017**

## 6. Governmental sector – number of employees by county, July 2017

Län	Antal					Förändring från föregående år	Heltidspersoner	
	Samtliga	Heltids- tjänstgörande		Deltids- tjänstgörande			Antal	Därav kvinnor, procent
		Kvinnor	Män	Kvinnor	Män			
TOTALT	247 356	105 586	102 458	22 809	16 503	2 479	226 336	51,9
Stockholm	75 324	32 950	30 030	6 452	5 892	910	68 016	53,1
Uppsala	16 818	6 490	6 974	1 963	1 391	163	14 887	49,7
Södermanland	4 265	2 022	1 775	280	188	167	4 038	54,2
Östergötland	13 046	5 483	5 744	1 124	695	-530	12 226	50,6
Jönköping	6 045	2 651	2 502	590	302	-34	5 677	53,5
Kronoberg	3 242	1 319	1 159	465	299	50	2 844	55,1
Kalmar	3 561	1 642	1 461	320	138	98	3 377	54,8
Gotland	1 712	790	720	131	71	102	1 625	53,5
Blekinge	5 199	1 561	3 201	246	191	227	4 980	34,2
Skåne	27 462	11 248	10 936	3 193	2 085	298	24 635	52,1
Halland	3 983	1 423	1 969	367	224	-3	3 704	44,4
Västra Götaland	32 858	13 822	13 818	3 193	2 025	540	30 215	51,4
Värmland	4 805	2 206	1 764	488	347	46	4 382	56,4
Örebro	7 292	3 373	2 824	712	383	167	6 746	55,6
Västmanland	4 156	1 891	1 726	323	216	8	3 888	53,3
Dalarna	4 746	2 153	1 901	409	283	11	4 429	54,0
Gävleborg	5 604	2 659	2 212	477	256	212	5 261	55,8
Västernorrland	6 659	3 173	2 683	534	269	109	6 290	55,5
Jämtland	3 426	1 743	1 271	247	165	74	3 253	58,4
Västerbotten	8 447	3 642	3 319	842	644	-48	7 651	52,9
Norrbottnen	8 706	3 345	4 469	453	439	-88	8 210	43,5

**7. Statlig sektor – antal sysselsatta fördelade efter näringsgren, juli 2017**

## 7. Governmental sector – number of employees by industry sector, July 2017

Näringsgren/SNI 2007	Antal					Förändring från föregående år <sup>1</sup>	Heltidspersoner	
	Samtliga	Heltids-tjänstgörande		Deltids-tjänstgörande			Antal	Därav kvinnor, procent
		Kvinnor	Män	Kvinnor	Män			
TOTALT	247 356	105 586	102 458	22 809	16 503	2 479	226 336	51,9
K Finans- och försäkringsverksamhet	977	571	339	53	14	121	960	63,5
L Fastighetsverksamhet	1 023	284	642	47	50	11	972	31,5
M Juridik, ekonomi, vetenskap och teknik	3 625	1 418	1 529	450	228	-69	3 369	50,9
N Uthyrning, fastighetservice m.m.	13 756	7 887	4 509	1 102	258	369	13 296	64,8
O Offentlig förvaltning och försvar;								
obl. socialförsäkring	151 652	66 894	69 081	9 198	6 479	3 053	144 462	50,4
84.1 Offentlig förvaltning	62 348	32 027	23 439	4 686	2 196	1 156	59 756	58,8
84.2 Offentliga tjänster	75 432	25 954	42 304	3 132	4 042	1 926	71 323	39,0
84.3 Obligatorisk socialförsäkring	13 872	8 913	3 338	1 380	241	-29	13 383	74,0
P Utbildning	68 339	25 871	23 625	10 686	8 157	-956	56 826	53,3
85.2 Grundskoleutbildning	1 150	726	229	159	36	19	1 071	76,7
85.4 Eftergymnasial utbildning	67 189	25 145	23 396	10 527	8 121	-975	55 755	52,9
Q Vård och omsorg	5 204	1 574	1 863	769	998	-6	4 136	46,2
R Kultur, nöje och fritid	2 700	1 032	848	503	317	-41	2 233	56,2

1) Näringsgrensändringar kan påverka siffrorna.

1) Changes of industry sector may affect the figures.

## Fakta om statistiken

---

### Inledning

Detta Statistiska meddelande (SM) ingår i den löpande konjunkturlöne-statistiken och avser löner och sysselsättning inom statlig sektor. Statistiken har producerats av Statistiska centralbyrån (SCB), på uppdrag av Medlingsinstitutet (MI), som från och med 2001 ansvarar för officiell statistik inom området. Syftet med undersökningen är att månatligen belysa löner och sysselsättning inom statlig sektor i termer av nivå och utveckling. SCB har sedan 1976 utfört en undersökning i varje kvartals mittmånad av sysselsättningen inom den statliga sektorn. Efter ett betänkande från 1987 års lönekommitté har SCB fått regeringens uppdrag att tillsammans med Konjunkturinstitutet (KI) utforma en kortperiodisk lönestatistik. Från och med februari 1991 utökades därför undersökningen till att även omfatta de anställdas löner. Det främsta syftet med den utökade undersökningen är att ge underlag för konjunkturbedömningar och för analys av kostnadsutvecklingen inom den statliga sektorn. Undersökningen är en totalundersökning och är från och med januari 2000 månatlig. Detta SM innehåller uppgifter för juli 2017.

### Detta omfattar statistiken

#### Objekt och population

Populationen består av sysselsatta inom statlig förvaltning och sysselsatta vid institutioner hänförliga till statlig sektor. Undersökningspopulationen delas upp i sysselsättnings- respektive lönepopulation. I sysselsättningspopulationen ingår alla som var anställda med lön under mät månaden. Undantagna är tjänstlediga som inte fick utbetald lön under mät månaden och anställda i utlandet. I lönepopulationen ingår alla, förutom de undantagna i sysselsättningspopulationen, som var anställda med månadslön och med en sysselsättningsgrad på minst 40 procent. Till och med december 2014 var åldersgränsen för lönepopulationen alla som fyllt 18 men inte 65 år. Från januari 2015 ingår alla som fyllt 18 men inte 67 år i lönepopulationen.

#### Statistiska mått

Statistiken i undersökningen redovisas i form av genomsnittliga månadslöner samt antalet sysselsatta. I månadslönen ingår grundlön, fasta- samt rörliga lönetillägg. I tabeller och tablåer redovisas genomsnittlig månadslön för heltids- tjänstgörande, deltidstjänstgörande samt hel- och deltidstjänstgörande. Den genomsnittliga månadslönen beräknas som summan av de anställdas månadslön dividerat med summan av deras tjänstgöringsomfattning. Den beräknade genomsnittliga månadslönen är alltså ett mått på den genomsnittliga ersättningen för en arbetsinsats motsvarande heltid under en månad. För både genomsnittlig månadslön och antal sysselsatta redovisas förändringen från motsvarande månad föregående år. Förändringssiffrorna är baserade på oavrundade uppgifter.

Efter tolv månader fastställs den slutliga genomsnittliga månadslönen. Det innebär att hänsyn tas till retroaktiva löneutbetalningar. De preliminära månadslönerna korrigeras med de retroaktiva lönebeloppen och de definitiva månadslönerna beräknas.

## **Variabler**

### **Genomsnittlig månadslön**

Med månadslön avses ersättning för månad innan avdrag gjorts, där grundlön, fasta samt rörliga lönetillägg ingår. Övertidstillägg, traktamentsersättningar samt jour- och beredskapstillägg ingår inte i den genomsnittliga månadslönen.

### **Antal sysselsatta**

Som sysselsatt räknas den som fått lön utbetald under mät månaden oberoende av tjänstgöringens omfattning eller anställningstidens längd och där lönen inte består av enbart tillägg eller retroaktiv lön.

### **Heltid/deltid**

Som heltidstjänstgörande betraktas den som har en tjänstgöringsomfattning på 100 procent och som deltidstjänstgörande räknas den som har en tjänstgöringsomfattning på mindre än 100 procent.

### **Antal heltidspersoner**

Antal heltidspersoner i en redovisningsgrupp beräknas som summan av tjänstgöringens omfattning dividerat med 100 för de anställningar som tillhör redovisningsgruppen i undersökningsmaterialet.

### **Kön**

Kvinna eller man.

### **Myndighet**

Myndigheterna redovisas enligt SCB:s myndighetsregister.

### **Län**

Med län avses i normalfallet individens tjänsteställe. Länsindelningen följer den regionala indelningen för år 2017.

### **Näringsgren**

Näringsgren redovisas enligt Standard för svensk näringsgrensindelning 2007, SNI 2007. Denna standard har som bas EU:s reviderade näringsgrensstandard, NACE Rev.2 (NACE = Nomenclature Générale des Activités Economiques dans les Communautés Européennes).

### **Redovisningsgrupper**

I SM-statistiken sker indelning på myndigheter, län, näringsgren (SNI 2007), kön och hel- respektive deltidstjänstgörande. Specialbearbetning kan göras på en finare redovisningsnivå eftersom materialet är totalräknat.

## **Så görs statistiken**

Uppgifterna samlas in från olika administrativa datalönesystem. Det insamlade materialet genomgår en maskinell redigering i syfte att kontrollera uppgifternas rimlighet. För respektive myndighet jämförs uppgifterna mot de inkomna uppgifterna föregående månad. Vid tveksamheter tas kontakt med myndigheten för att få en bekräftelse på att uppgifterna är korrekta eller för att justera eventuella felaktigheter.

## **Statistikens tillförlitlighet**

### **Bortfall**

Bortfall utgörs av icke inrapporterade anställda. Utöver dessa finns det några myndigheter och främst stiftelser eller institutioner som inte har lönesystem som klarar av att leverera de efterfrågade statistikuppgifterna. Dessa uppskattas bestå av cirka 4 500 personer, vilket motsvarar cirka 1,8 procent.

## **Täckning**

Vid uppdelning mellan olika sektorer uppstår ibland tveksamheter om vilken sektor en enhet ska tillhöra. Vissa mindre enheter kan då ”ramla mellan stolarna”.

## **Bra att veta**

### **Spridningsformer**

Undersökningen presenteras huvudsakligen i detta Statistiska meddelande samt i de statistiska databaserna [www.scb.se/Statistikdatabasen](http://www.scb.se/Statistikdatabasen).

### **Jämförbarhet över tiden**

Januari 2015 ändrade många myndigheter departementstillhörighet vilket kan påverka jämförelser mellan departementen. Ytterligare en förändring från och med 2015 är att åldersavgränsningen i lönepopulationen är utökad från 18-64 år till 18-66 år. Detta innebär att cirka 3 000 individer tillkommit i lönepopulationen.

Från januari 2012 avgränsades lönepopulationen genom att endast månadsavlönade med en tjänstgöringsomfattning på minst 40 procent ingår. Distriktsveterinärer vid Jordbruksverket samt förtroendeläkare vid Försäkringskassan exkluderades också. Ändringen innebar en minskning av lönepopulationen med ca 9 procent. Sysselsättningspopulationen är oförändrad.

### **Primärmaterial**

Uppgifterna är sekretesskyddade varför uppgifterna om enskilda individer inte lämnas ut till någon annan än individen själv. I undantagsfall efter särskild prövning kan forskare få tillgång till avidentifierat individmaterial för egna bearbetningar. Avidentifieringen görs då så att enskilda individer inte kan urskiljas.

### **Annan statistik**

SCB producerar även motsvarande konjunkturstatistik för privat sektor samt för kommuner och landsting. Detta redovisas bland annat i Statistiska meddelanden för respektive undersökning. Löneuppgifter för den statliga sektorn redovisas också på årsbasis. Arbetskraftsundersökningarna (AKU) ger statistik över sysselsättningen för hela ekonomin. Det finns även en företagsbaserad kvartalsstatistik över sysselsättning för hela arbetsmarknaden (KS). Ovanstående undersökningar publiceras också i statistiska meddelanden serie AM.

På SCB:s webbplats [www.scb.se](http://www.scb.se) finns för varje produkt en flik benämnd ”Dokumentation”. Där finns beskrivning och dokumentation av statistiken tillgänglig.

## In English

---

### Summary

The average monthly salary for salaried employees in the governmental sector was SEK 36 410 in July 2017. Since July 2016, the monthly salary has increased by an average of 2.4 percent. For women the salaries increased by an average of 2.6 percent and for men the salaries increased by an average of 2.2 percent.

In July 2017 a total of about 247 360 persons were employed in the governmental sector, 2 480 more than July 2016. About 128 400 of these employees were women and 118 960 were men.

The population consists of employees with state-regulated wages or salaries at all government authorities, government ministries, public utilities and national insurance offices. The target population is divided into employment population and salary population.

From January 2015, the age demarcation in the salary population has been increased from 18-64 years to 18-66 years. From January 2012 the wage population was delimited further, by only include the monthly paid with an extent of employment on at least 40 percent. District Veterinarians at the Board of Agriculture and the medical officer at The Swedish Social Insurance Agency are excluded as well. The employment population is unchanged.

Since 1976 Statistics Sweden (SCB) has collected data for the middle of the month of each quarter on employment in the governmental sector. The data are used mainly in producing various employment estimates and forecasts for use in the national budgets and long-range forecasts.

After a report from the Wages and Salaries Committee in 1987, Statistics Sweden and the National Institute of Economic Research received a government commission to develop short-term statistics on wages and salaries. In February 1991 the survey expanded to include also the wages and salaries paid to employees. The main aim of the expanded survey is to provide a basis for estimations of economic trends and for analyses of cost trends in the governmental sector. Since 2001, the survey is carried out by Statistics Sweden at the request of the National Mediation Office. Since January 2000 the survey has been conducted on a monthly basis.

### List of tables

1. Governmental sector – average monthly salary for monthly paid, by authority, July 2017	5
2. Governmental sector – definitive average monthly salary for monthly paid, including retroactive salary, by authority, July 2016	6
3. Governmental sector – average monthly salary for monthly paid by industry sector, July 2017	7
4. Governmental sector – average monthly salary for monthly paid, from July 2015 to July 2017	8
5. Governmental sector – number of employees by authority, July 2017	9
6. Governmental sector – number of employees by county, July 2017	10
7. Governmental sector – number of employees by industry sector, July 2017	11

## List of terms

antal	number
Arbetsmarknadsdepartementet	Ministry of Employment
civilförvaltningen	Civil service
definitiv	definitive
deltidstjänstgörande	part-time employees
Finansdepartementet	Ministry of Finance
Försvarsdepartementet	Ministry of Defence
försvaret	Defence Organization
heltidstjänstgörande	full-time employees
Justitiedepartementet	Ministry of Justice
Kulturdepartementet	Ministry of Culture
Landsbygdsdepartementet	Ministry for Rural Affairs
län	county
Miljö- och energidepartementet	Ministry of Environment and Energy
myndighet	authority
månadslön	monthly salary
män	male
Näringsdepartementet	Ministry of Enterprise, Energy and Communications
näringsgren	industry sector
heltidspersoner	full-time equivalents
Riksdagens verk	The Parliament Agencies
samtliga	total, all
Socialdepartementet	Ministry of Health and Social Affairs
statlig sektor	governmental sector
statlig verksamhet	government activity
summa	sum
sysselsatta	employees
Utbildningsdepartementet	Ministry of Education and Research
Utrikesdepartementet	Ministry for Foreign Affairs
totalt	total
övrig statligt lönereglerad verksamhet	state-subsidized activity