

Dokumentation av Djurräkningen 2008

Dokumentation av Djurräkningen 2008	1
1. Kort om dokumentation och undersökning	1
1.1. INLEDNING	1
1.2. UNDERSÖKNINGENS SYFTE.....	1
1.3 UNDERSÖKNINGENS FLÖDE	3
<i>Flödesschema</i>	6
2. Användare och användarbehov	7
2.1. NATIONELL ANVÄNDNING	7
2.2. INTERNATIONELL ANVÄNDNING	7
3. Uppgiftsinsamling	7
3.1 POPULATION OCH RAM	7
3.2 URVALSFÖRFARANDE.....	7
3.3 MÄTINSTRUMENT	8
3.4 INSAMLINGSFÖRFARANDE	9
3.5 ÅTGÄRDER FÖR FÖRENKLAD UPPGIFTSLÄMNANDE.....	9
4 Statistisk bearbetning och redovisning.....	10
4.1 SKATTNINGAR, MODELLER, BERÄKNINGAR	10
4.2 REDOVISNING	10
4.3 KVALITETEN I REDOVISADE DATA	10
5. Utvärdering och uppföljning	13
5.1. IFYLLD UTVÄRDERINGSMALL	13
5.2. PLAN FÖR ANALYSRAPPORTER	22
6. DOKUMENTATION AV OBSERVATIONSREGISTER FÖR ARKIVERING.....	23

1. Kort om dokumentation och undersökning

1.1. Inledning

Beskrivning av statistiken, som åtföljer varje Statistiskt Meddelande, ger en kortare beskrivning av undersökningens syfte samt hur undersökningen gått till. Beskrivning av statistiken finns på Jordbruksverkets hemsida, på samma plats som det vanliga Statistiska Meddelandet. Det är rekommenderat att först läsa igenom beskrivning av statistiken, för att se om den informationen täcker läsarens behov. Om behov sedan finns, läser man denna rapport, som ger en mer detaljerad information om undersökningen för de personer som har ett sådant behov.

1.2. Undersökningens syfte

Undersökningen syftar till att ta fram jämförbar statistik på de nötkreatur, svin, får och höns som finns inom EUs medlemsstater. När Sverige 1995 blev medlem i Europeiska Unionen ålades vi att genom statistiska undersökningar uppskatta antalet djur. Nötkreatur ska rapporteras två gånger om året medan får och svin rapporteras en gång om året. Under åren 1995-2001 genomfördes statistiska undersökningar om nöt och svin även i december men 2002 upphörde svinräkningen i december och uppgifter om nötkreaturen började inhämtas från det administrativa registret Centrala Djurdatabasen, CDB samt

mjölkkvotsregistret. Idag hämtas dessa uppgifter från Svensk Mjök istället för från mjölkkvotsregistret. Uppgifterna för nöt, svin och får är nödvändiga för att uppfylla rådskdirektiven

- 93/23/EEG av den 1 juni 1993 om statistiska undersökningar av grisproduktionen,
- 93/24/EEG av den 1 juni 1993 om genomförande av statistiska undersökningar om produktionen av nötkreatur
- 93/25/EEG av den 1 juni 1993 om statistiska undersökningar av får- och getbesättningar.

Uppgifter om höns och kycklingar är nödvändiga för publicering av den svenska officiella statistiken.

Undersökningen genomförs vartannat år, mellan de år då Strukturundersökningen, som är en totalundersökning, genomförs. Enligt direktiven är medlemsländerna skyldiga att lämna uppgifter om antalet djur i maj/juni och Sverige har valt den första torsdagen i juni som referensdag.

De variabler som ska undersökas är:

Svin

Avelssvin >50 kg

- galtar
- suggor, dräktiga för första gången
- övriga betäckta suggor
- ännu ej betäckta gyltor (gyltämmen)
- övriga suggor

Slaktsvin

- >110 kg
- 80-109 kg
- 50-79 kg

Svin 20-49 kg

Smågrisar under 20 kg (inklusive diande)

Får

Tackor

Baggar

Lamm

Höns och kycklingar

Höns >20 veckor

Kycklingar avsedda för äggproduktion

Slaktkycklingar

Medlemsländerna är även skyldiga att lämna uppgifter om antalet getter men då Sveriges getpopulation **understiger 100 000** individer är vi undantagna detta krav.

1.3 Undersökningens flöde

Här presenteras det flöde som Fruktträdsundersökningen har.

1. Planeringen påbörjades under december 2007 och fortsatte sedan under januari. Då det är en obligatorisk undersökning så behövdes en föreskrift framställas. Enligt 5 § I förordningen (2001:100) om den officiella statistiken finns ett bemyndigande som ger Jordbruksverket rätt att upprätta föreskrifter. Denna samt en problembeskrivning och en konsekvensanalys skickades på remiss till ett par remissinstanser. Dessa var NNR (Näringslivets Regelnämnd) och LRF. Nutek, SCB och Regeringskansliet fick även de en kopia av remissen för kännedom. Samrådet är reglerat enligt SFS 1982:668. Arbetet började med att en skriftlig problembeskrivning upprättades. Här angavs varför föreskriften behövs. I det här fallet var det för att fylla kraven från EU för att genomföra en räkning av antalet djur i landet. Alternativen till en obligatorisk undersökning beskrevs vilka skulle vara att genomföra en frivillig undersökning. Det skulle dock inte vara mer effektivt då det skulle innebära mer arbete i form av påminnelser och telefonuppföljning och att ett betydligt större urval skulle krävas för att uppnå kraven på minsta medelfel. Ett annat problem är huruvida administrativa bördor skapas för företag. Så är fallet med Djurräkningen. Att svara på enkäten beräknas ta ca 20 minuter i anspråk per företagare.

Även en konsekvensutredning framställdes. Den svarade på följande frågor:

1. Vilket är problemet och vad vill man uppnå?
2. Alternativa lösningar och effekter om en reglering inte kommer till stånd.
3. Uppgifter om vilka som berörs.
4. Kostnadmässiga och andra konsekvenser regleringen medför samt jämförelse av konsekvenserna för de övervägda regleringsalternativen.
5. Bedömning huruvida regleringen överensstämmer med de skyldigheter som följer av Sveriges anslutning till Europeiska Unionen.
6. Bedömning huruvida särskilda hänsyn behöver tas när det gäller tidpunkten för ikraftträdande och om det finns behov av särskilda informationsinsatser.



2. Avdelningsjuristen kontaktades och eventuella synpunkter därifrån beaktades innan avdelningschefen tog beslut om att fortsätta processen. Därefter skickades förslaget ut på remiss och svar inväntades. De inkomna svaren beaktades när så var lämpligt. En sista kvalitetskontroll gjordes av Rättssekretariatet. Sedan gjordes en sammanställning av svaren som tillsammans med föreskriften, problem- och konsekvensbeskrivning samt blanketten föredrogs hos generaldirektören. Där beslutades sedan om föreskriften.



3. I slutet av april skickades blankett och följbrev till tryckeriet för att sedan

skickas ut onsdagen den 28 maj. Ett mejl skickades även ut i samband med utskicket. Blanketterna började strömma in redan under den kommande veckan. Vid ankomsten skedde en registrering. Därefter sorterades blanketterna efter vad som var ifyllt. Om överlåtelse var ifyllt gjordes en registrering av det manuellt innan blanketten gick till skanning. Eventuella ändringar rörande kontaktuppgifter eller personer med ansvar för företaget registrerades direkt i Jordbruksverkets administrativa register. Därefter skannades samtliga blanketter, som inte var förstörda eller alltför kluddiga, och uppgifterna om antalet djur hamnade i databasen. Förstörda blanketter eller blanketter olämpliga att skanna registrerades för hand.



4. Sista svarsdatum var satt till onsdagen den 18 juni. Tisdagen den 24 juni skickades den första påminnelsen till de som torsdagen innan inte hade svarat på undersökningen. På måndagen den 23 juni skickades ännu ett mejl till de brukare där känd mejladress fanns. Parallellt med detta svarades det även på inkomna frågor via telefon och mejl. På grund av ett misstag hos tryckeriet där vissa blanketter lagts i samma kuvert kom ett flertal telefonsamtal att handla om just detta. För påminnelsen verkade problemet vara avhjälpt.



5. Onsdagen den 9 juni drogs nästa målnöre. Då skapades printfilen till den andra påminnelsen vilken skickades ut påföljande fredag. Fortsatt skanning och registrering av överlåtelser och adressändringar.



6. Telefonuppföljningen påbörjades ca en vecka efter den andra påminnelsen. Eftersom det var lite mer bråttom med grisstratumen pga EU-rapportering så prioriterades de. I vissa fall togs uppgifterna direkt över telefon medan brukarna i andra fall fyllde i och skickade in blanketten senare. Ringande pågick under ca fyra veckor.



7. När insamlandet bedömts vara avslutat påbörjades istället en upprensning i materialet. I vissa fall har dubletter inkommit. I de fall dubletterna var identiska togs helt sonika den sist inkomna bort. I andra fall krävdes en djupare bedömning vilken blankett som var mest korrekt.



8. Berbetning av materialet.



9. SM.



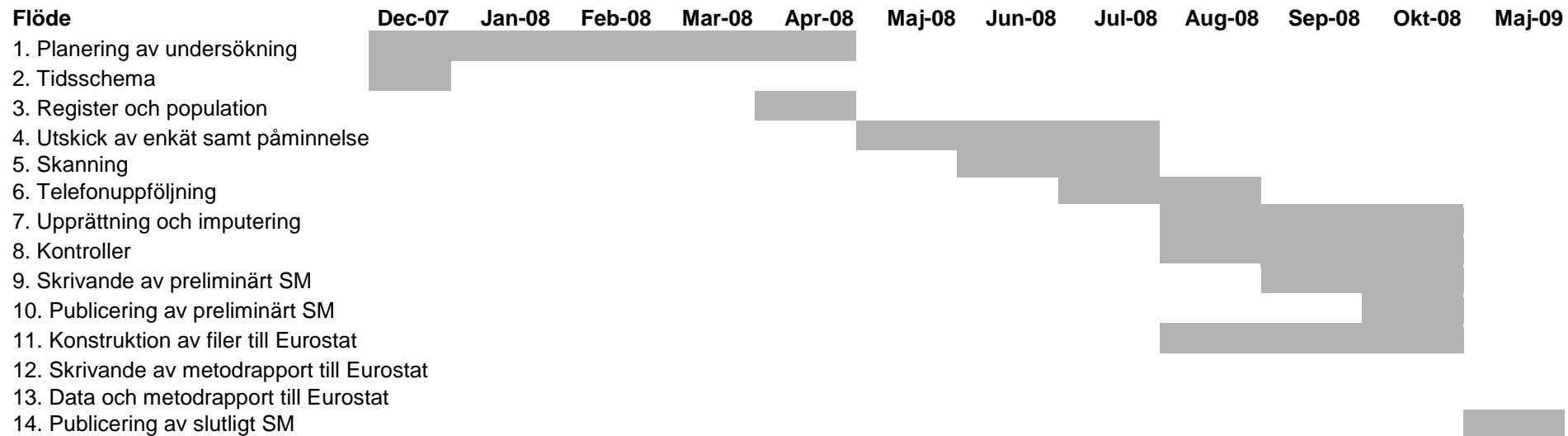
10. Eurostat.



11. Slutligt SM.



Flödesschema



2. Användare och användarbehov

2.1. Nationell användning

I Sverige produceras efter undersökningen ett Statistiskt Meddelande (SM), som redovisar resultaten från undersökningen. SM publiceras på Jordbruksverket webbplats under rubriken statistik.

En viktig poäng med undersökningen är att uppdatera LBR (Lantbruksregistret). Ett uppdaterat LBR medför att kommande urvalsdragningar för undersökningar inom jordbrukssektorn blir mer effektiva.

För att ta få reda på vad användarna av statistiken har för uppfattning om den statistik som produceras, anordnar Jordbruksverket så kallade användarråd. Detta är sammankomster, där användarna av statistiken bjuds in för att delge Jordbruksverket sina synpunkter på den statistik som produceras. Jordbruksverket har som mål att där det så är möjligt tillgodose användarnas behov. Jordbruksverket har som mål att anordna ett användarråd en gång om året.

Varje år besöker omkring 27 000 personer statistiksidorna på Jordbruksverkets webbplats. Ca 225 000 gånger visas sidorna per år. Husdjurssidorna är de i särklass mest besökta.

2.2. Internationell användning

Uppgifter om djurmängden används för att beräkna jordbrukets klimatpåverkan. FNs klimatpanel använder dessa uppgifter för att se hur världens länder möter de globala klimatmålen.

3. Uppgiftsinsamling

3.1 Population och ram

Den grundpopulation som används utgörs av de företag som genom Strukturundersökningen 2007 skapade LBR-07. I syfte att inte missa eventuella nybildade företag hämtas även uppgifter från gris-, får- och hönsregister mm. Även uppgifter från CDB används. Det är dock endast de företag med ett visst antal produktionsplatser eller ett visst antal djur som läggs till populationen. LBR-07 uppdateras också med uppgifter om nedlagda och nytillkomna företag och produktionsplatser.

3.2 Urvalsförfarande

Det totala urvalet slutade på 7 050 från de ca 80 000 företag som 2007 fanns i LBR. Stratifiering gjordes utifrån en länsindelning samt antalet djur per besättning. **XXX...**

3.3 Mätinstrument

Det önskade materialet samlades in via en blankett. Den frågade dels efter antalet djur men även efter olika uppgifter om företaget så som ansvariga för företaget, överlåtelse och nedläggning. Produktionsplatsnummer förtrycktes liksom kontaktuppgifter och namn på övriga ansvariga personer. Ett följebrev bifogades utskicket tillsammans med svarskuvert. Följebrevet eller missivet upplyste om syftet med undersökningen och hur många som berördes. Där angavs även de olika svarssätt som finns, via internet eller på den medföljande blanketten. Kontaktuppgifter och lagstöd presenterades också.

Enkät, missiv, p1 och p2.

3.4 Insamlingsförfarande

Till urvalet på 7 050 företag skickades enkäten ut onsdagen den 28 maj. Detta medförde att de flesta hade fått sin enkät samma vecka. Pga ett problem hos tryckeriet så fick inte alla utskicket. Vissa fick däremot flera enkäter i samma kuvert. Många av samtalen kom därmed att beröra felskickade blanketter. Ett mejl skickades även till de företagare där en känd mejladress fanns på måndagen innan utskicksdagen. Några svar kom därmed in redan under vecka 22. Det var möjligt att svara både via pappersenkäten och via internet. De svar som inkom via internet registrerades direkt i databasen medan papperssvaren ankomstregistrerades manuellt. Dessa uppdelades sedan i högar beroende på vilka åtgärdes som krävdes. För de enkäter där överlåtelse angetts registrerades denna ändring direkt i LBR. Där ändringar under uppgifter om företagaren eller övriga ansvariga personer förekom gjordes ändringar i LBR och eller FTG. Samtliga blanketter skannades sedan för att registrera antalet djur och eventuell nedläggning.

Sista svarsdag var satt till den 18 juni. Tisdagen den 4 juni skickades den första påminnelsen. Även i samband med den skickades ett påminnelsemejl. På grund av det tidigare problemet med tryckeriet så skrevs även en förklaring till varför vissa fått flera blanketter och vissa ingen alls. Mottagarna uppmanades i påminnelsen att svara så snart som möjligt. Den andra och sista skriftliga påminnelsen gick ut fredagen den 11 juli. Inget mejl skickades i samband med denna.

Cirka en vecka efter den andra påminnelsen, den 7 juli, påbörjades telefonuppföljningen. I början fokuserades ringandet på de strata innehållande svin på grund av den korta tidsfristen innan preliminära uppgifter om antalet svin skulle skickas till EU. Dessa strata var **XXX**.

Svaren inkom enligt följande grafer och fördelades enligt nedan:

Så här många inkom via internet, papper och telefon:

3.5 Åtgärder för förenklad uppgiftslämnande

Den administrativa bördan för företagen består i ifyllandet av en enkät vilket beräknats till ca 15-20 minuter. Den samlade kostnaden för den administrativa bördan uppgår till 308 984 kronor per år.

Alternativet skulle vara att låta uppgiftslämnandet vara frivilligt. Detta medför erfarenhetsmässigt betydande merarbete i form av påminnelser och telefonuppföljning för att få in uppgifter. Det skulle också medföra att en betydligt större population av brukare skulle behöva tillfrågas då svarsfrekvensen för frivilliga undersökningar sällan överstiger 60-70 %. Med ett större urval är det ändå inte säkert att EUs krav på högsta medelfel kan uppnås.

Tidsmässigt innebär förskriften en arbetsinsats på ca 20 min per företag för att fylla i de uppgifter som krävs. För att uppskatta tidsåtgången har uppgifter från Nutek (Malin) används som underlag.

4 Statistisk bearbetning och redovisning

4.1 Skattningar, modeller, beräkningar

4.2 Redovisning

Redovisningen har skett genom publicering av SM på Jordbruksverkets hemsida. SMet innehåller kommentarer, diagram och tabeller, fakta om statistiken samt en sammanfattning på engelska. SMet publicerades för första gången torsdagen den 30 oktober 2008 med preliminära uppgifter. De slutliga uppgifterna publiceras inte förrän året efter den 29 april. Dessutom kommer uppgifterna att levereras till EUs statistikbyrå Eurostat enligt följande:

15 augusti	preliminära data för svin
15 september	slutliga data för svin
30 september	preliminära data för nöt
15 oktober	slutliga data för nöt
15 februari	preliminära data för svin
15 februari	preliminära data för nöt i december
1 mars	preliminära data för får
1 april	svin
1 april	slutliga data för nöt i december
1 april	slutliga data för får
15 maj	nöt per region
15 maj	svin per region
15 maj	får per region
15 maj	nöt efter storleksklass
15 maj	svin efter storleksklass
15 maj	får efter storleksklass

4.3 Kvaliteten i redovisade data

Kvaliteten på statistiken kan bero på en eller flera av följande felkällor:

- Täckningsfel (under- och övertäckning)
- Mättningsfel
- Processfel
- Bortfall

Täckningsfel förekommer då målpopulationen och rampopulationen skiljer sig åt. Det finns två typer av täckningsfel, *övertäckning* och *undertäckning*. Övertäckning förekommer då en del av de företag som ingår i rampopulationen inte ska ingå i målpopulationen. I fallet med Fruktträdsundersökningen torde övertäckning vara ett mer förekommande problem än undertäckning.

Eftersom ARARAT endast innehåller uppgifter om att företagen har fruktträdsodling om minst 2 500 kvm, men inte vilken frukt som odlas, kom en del företag som varken odlade

äpple eller päron att ingå i undersökningen. Av de 369 företag som ingick i undersökningen, svarade 22 st. (ca 6 %) att de odlade annan frukt/bär än äpple och päron alternativt att de helt enkelt ”inte bedrev fruktodling” alls. En annan grupp som tillhör undersökningen övertäckning är de som odlar äpple- eller fruktträd på mindre än 2 500 kvm och/eller inte bedriver fruktträdsodling för kommersiellt bruk. Dessa utgjorde hela 44 st. (eller 16 %) av de 369 odlare som omfattades av undersökningen. De visade sig också att undersökningen skickades även till ett antal odlares som av olika skäl lagt ner sin verksamhet. Dessa utgjordes av 24 st. företag (6,5 % av de 369).

Huruvida undertäckning förekommer är svårare att avgöra. Eftersom ett registeruttag alltid avser en viss tidpunkt hinner det fram till undersökningstillfället alltid hända en del. Nya företag kan etableras och vissa företag kanske ändrar inriktning så att de nu ingår i målpopulationen. Sådana ”nykomlingar” har naturligtvis ingen möjlighet att komma med i undersökningen och utgör alltså undersökningens undertäckning. Vår bedömning är dock att undertäckningen bör vara mycket liten då de register vi utgått ifrån, LBR och ARARAT, får anses vara mycket tillförlitliga.

Mättningsfel i fallet Fruktträdsundersökningen skulle kunna förekomma om företagen lämnat fel uppgifter på blanketten. Detta är givetvis svårt att kontrollera men man bör beakta att åsikter om att enkäten var svår att besvara var relativt vanligt förekommande. Sådana åsikter framfördes antingen i samband med telefonsamtal eller i form av kommentarer under *Övriga upplysningar* på de inskickade blanketterna. Det finns således en risk att odlarna lämnat uppgifter som de känt sig osäkra på. I de fall då uppgifter hämtades per telefon var det vanligt att odlarna använde sig av begrepp som cirka, ungefär, ”tror jag” etc. En genomgång av uppgifterna gjordes dock i syfte att upptäcka eventuella uppgifter som kan anses vara osannolika eller mindre trovärdiga. ”Märkliga” uppgifter upptäcktes bara i ett fall varpå uppgifterna kontrollerades mot eventuella tidigare inlämnade uppgifter. Då företaget i fråga hade lämnat in exakt samma uppgifter år 2003, och efter att en bedömning av sannolikheten i svaret gjorts, ansågs dessa vara trovärdiga

Processfel bör inte ha förekommit i samband med bearbetning av materialet. Eftersom undersökningen omfattade relativt få företag, har uppgifterna vid flera tillfällen dubbelkollats. I de få fall fel har förekommit har dessa rättats till. Det slutliga resultatet bör således väl spegla de uppgifter som odlarna har lämnat.

Bortfallet i Fruktträdsundersökningen 2007 var hela 24 %. I de fall då uppgifter från 2002 års undersökning fanns att tillgå imputerades dessa på företagen. I övriga fall imputerades data genom att ett annat företags uppgifter användes, detta efter att stratifiering efter län gjorts. Hänsyns togs givetvis till hur många av de inkomna svaren som hade uppgett att de av olika skäl inte bedrev äppel- eller päronodling.

Imputeringar gjordes även i de fall då företagen lämnat in ofullständiga uppgifter. T.ex. kunde antal träd ha uppgivits men inte hektar eller tvärtom. Det kunde också innebära att odlarna visste hur många träd man hade av vilka sorter men inte vilka år träden var satta eller hur många hektar det rörde sig om. Utifrån de fullständiga uppgifter som odlarna uppgav beräknades hur många träd som i genomsnitt planterats på en hektar, samt hur stor areal som i genomsnitt går åt till ett träd. Med hjälp av de framräknade värdena imputerades uppgifter när så behövdes. Ofullständiga uppgifter förekom hos 63 st. företag med äppelodling samt 38 st. av de företag med päronodling. Detta motsvarar 23 %

respektive 14 % av de företag som faktiskt svarade på enkäten. (Läs mer om imputering av data under avsnitt 4.1.)

5. Utvärdering och uppföljning

5.1. Ifylld utvärderingsmall

kriterie	CoP indikator	Fråga	Beskrivning	Ja	Nej	Delvis	Ej aktuellt	Kommentar
A2, C5	8.2/9.1/9.5	1.	Har metod för uppgiftsinsamling samt enkätfrågor och/eller intervjufrågor noggrant övervägts i syfte att göra uppgiftslämnandet så enkelt som möjligt? (4§ förordningen om officiell statistik)	X				Urvalet har minskats kraftigt från 8500 till 7000 företag.
A2, C7	9.2	2.	Har tidsåtgången och kostnaden för uppgiftslämnarna uppskattats? (4§ förordningen om officiell statistik)	x				Enligt Nuteks beräkningar.
A2		3.	Om uppgifter samlas in från kommuner eller privata näringsidkare: Har samråd skett enligt 3§ samrådsförordningen (1982:668). I praktiken; Har samråd skett med NNR, Kommunförbund etc?	x				Samråd med NNR och LRF har skett.
		4.	<i>Har uppgiftslämnarna fått information om följande? (7§ förordningen om officiell statistik)</i>					
A2		4a	Ändamål med uppgiftsinsamlingen	x				
A2	2.1/2.3	4b	Vilken lag/förordning/föreskrift som reglerar skyldighet att lämna uppgifter	x				
A2	2.3	4c	Om uppgiftslämnandet är frivilligt				x	
A2		4d	Av vem och/eller på vems uppdrag samlas uppgifterna in	x				
A2		4e	Om samråd skett med NNR eller annan organisation som företräder uppgiftslämnarna	x				

A2	2.2/5.1/5.2/5.4/5.5	4f	Vilka bestämmelser om sekretess i sekretesslagen (1980:100) som kan bli tillämpliga på de insamlade uppgifterna	x				
A2	2.2/5.5	4g	Vad som gäller om uppgifternas bevarande		x			
A2	2.3	4h	Eventuella påföljder om uppgifterna inte lämnas		x			
A2		4i	Andra förhållanden som är av betydelse i sammanhanget, såsom den enskildes rätt att ansöka information och få rättelse	x				Om respondenten tycker att han/hon behöver mer information, finns det telefonnummer att ringa samt en hemsida.
A1	5.3/5.5/5.6	5.	Finns rutiner för prövning av utlämnande av uppgifter ur sekretesssynpunkt (får vi lämna ut uppgifterna och i så fall på vilket sätt)? (9 kap 4§ sekretesslagen 1980:100)	x				Inga enskilda uppgifter får lämnas ut.
A1		6.	Finns rutiner för att förhindra att den officiella statistiken kan sammanföras med andra uppgifter i syfte att utröna den enskildes identitet? (6§ lagen om den officiella statistiken)	x				
		7.	<i>Har alla möjligheter att minska uppgiftslämnarbördan tagits tillvara?</i>					
C5/19	6.1/6.2/8.3/9.1/9.5/9.6/10.2/10.3/10.4	7a.	Finns en analys över möjligheten att minska urvalet?	x				Urvalet har minskats så mycket det går utan att äventyra felmarginalen alltför mycket.
C5/19	6.1/6.2/9.6	7b.	Finns en analys över möjligheten till urvalssamordning?					
C5/19	8.3/9.1/9.2	7c.	Finns en analys över möjligheten att minska antalet variabler?					Enkäten undersöker de variabler som EU kräver samt några företagsrelationsmässiga

								för att effektivisera senare urval.
C5/19	9.2	7d.	Har en analys gjorts avseende möjligheten att skicka ut enkäten så att den i tiden passar uppgiftslämnarna?				x	EU kräver att uppgifterna samlas in vid ett speciellt tillfälle.
C5/19	9.3/10.2	7e.	Kan uppgiftslämnarna besvara blanketten elektroniskt?	x				
C4/19	8.1/9.3/9.5/9.6/10.3/10.4	7f.	Finns en analys gjord över möjligheten att använda administrativa data	x				CDB används för nötkreatur.
A1	2.2/5	8.	Har skriftligt avtal upprättats mellan myndigheten och handläggaren om behandling av personuppgifter? (30§ PuL)	x				

Användarbehov

A1	1.6	9.	Används beteckningen "Sveriges officiella statistik eller symbolen för officiell statistik i rapporten där statistiken publiceras? (4§ lagen om officiell statistik)	x				
A3		10.	Har statistiken publicerats så snart den är framställd? (3§ SCB-FS 2002:16)	x				
A3	6.5/13.1/13.2/13.3	11.	Har statistiken publicerats i rätt tid enligt ursprunglig publiceringsplan? (6§ SCB-FS 2002:16)	x				
A3	6.5/13.4	12.	Om tidpunkt för publicering ändrats, har publiceringsplanen uppdaterats? (6§ SCB-FS 2002:16)				x	

		13.	Finns översättning till engelska i sådan utsträckning att engelsktalande användare kan bilda sig en uppfattning om statistikens huvudinnehåll? (1§ SCB-FS 2002:16)	x				
		13a	Har följande översatts:					
A3		13b.	Titel	x				
A3		13c	Beteckning SOS		x			
A3		13d	Tabellförteckning	x				
A3		13f	Tabellrubrik	x				
A3		13g	Sammanfattning	x				
A3		13h	List of terms	x				
A4	6.4/15.6	14.	Har "Beskrivning av statistiken" upprättats och publicerats? (13§ förordningen om officiell statistik samt 1§ SCB-FS 2002:16)	x				
A4	6.4	15.	Har "Beskrivning av statistiken" publicerats samtidigt som den officiella statistiken? (13§ förordningen om officiell statistik samt 1§ SCB-FS 2002:16)	x				
A3		16.	Innehåller den publicerade rapporten uppgifter om tidigare publicering av statistiken? Om inte uppenbart onödigt. (4§ SCB-FS 2002:16)	x				
A2		17.	Är den individbaserade statistiken könsuppdelad? (14§ förordningen om officiell statistik)				x	
A3		18.	Finns dokumentation i sådan omfattning att framtida användning och bevarande av datamaterial underlättas? (3§ SCB-FS 2002:16)	x				
A2		19.	Har riksarkivet underrättats om förestående gallring? (12§ Statistikförordningen)			x		

A1		20.	Har icke gallrat material överlämnats till en arkiveringsmyndighet? (19§ Statistiklagen)		x			
B2		21.	Är de viktigaste användarna dokumenterade?	x				
B1	11.1/15.6	22.	Framgår det tydligt i "Beskrivningen av statistiken" hur den kan användas?	x				
B3	11.1/11.2	23.	Har hänsyn tagits till användarnas behov och önskemål gällande statistikens utformning?	x				Användarråd samt samtal från användare har tagits hänsyn till.
B3	11.1	24.	Sker uppföljning av användarnas behov kontinuerligt (årligen eller annat)?	x				Ja, via användarråd.
B4	11.1/11.3	25.	Inhämtas synpunkter på användarnas behov av förändring av statistiken?	x				Ja, via användarråd.
B2	1.6	26.	Framgår det för användarna vad som är Officiell Statistik?	x				Gör det?
B2		27.	Är den engelska översättningen av SMet tillräcklig för icke-svenskspråkiga användare?	x				
C11/I6	6.3	28.	Dokumenteras de fel som upptäcks i redan publicerade data?	x				
C11/I6		29	Åtgärdas fel som upptäcks enligt ROS riktlinjer	x				
I6	6.6	30.	Får alla användare tillgång till statistiken samtidigt	x				
C2	9.6	31.	Vad har gjorts för att underlätta sam användning av statistiken?					
C2	14.3	31a	Används svensk lantbrukstypologi vid publicering (storleksindelning efter hektar ingår här)		x			
C2	14.3	31b.	Används EUs typologi vid publicering	x				
C2	14.3	31c.	Används svensk nationell typologi vid publicering		x			
C2	14.3/7.4	31d.	Används annan/egen typologi vid klassificering		x			

C2	14.3	31e.	Anges relevanta standarder på ett sådant sätt att sam användbarheten underlättas?	x				
C11		32.	Finns mätinstrumentet allmänt tillgängligt?					?
C11		33.	Finns administrativa register som används dokumenterade?	x				CDB och LBR.
C1	7.1	34.	Anges relevanta EU-förordningar i beskrivningen av statistiken?	x				
C1	1.7/4.1-4.5/6.5/7.1/7.3/8.3/13.1/13.2	35.	Följs EUs förordningar och direktiv vad gäller innehåll, kvalitet, och tidhållning?	x				

Planering och genomförande av undersökningen

C3	1.7/4.5/7.1/7.2/7.7	36.	Har metodexpertis bedömt/utvecklat/rådfrågats vad gäller vald statistisk metod?	x				
C8	1.7/8.1/8.2	37.	Har metodexpertis granskat utformningen av mätinstrumentet?	x				
C8	1.7/8.1/8.2	38	Har mätinstrumentets utformning granskats av expertis avseende blankettutformning/kommunikation med jordbrukare eller dylikt?	x				
C8		39	Är kommentarer avseende dokumentets utformning dokumenterade?	x				
C8	8.2	40.	Är mätinstrumentet testat på en testgrupp av respondenter?		x			
C8		41.	Är testet dokumenterat?				x	
		42.	Har under de senaste tre åren fördjupande kvalitetsstudier gjorts inom något av följande områden?					
C10;l4	1.7/4.1/4.2/4.4/4.5/8.3	42a	Kvalitetsstudiedesign av undersökningen		x			
C10;l4	1.7/4.1/4.2/4.4/4.5/7.3/8.1/8.2/8.3/8.4/9.1/9.3/9.5/12.1/12.2	42b	Kvalitetsstudie- datakällor och datainsamling	x				

C10;l4	1.7/4.1/4.2/4.4/4.5/7.1/7.2/8.5/12.1/12.2	42c	Kvalitetsstudie- bearbetning, estimation, analys	x				
C10;l4	6.3/6.5/13.1/13.2/13.4/15.2/15.6	42d	Kvalitetsstudie- publicering,	x				
C10;l4	6.6/11.1/13.3/15.1	42e	Kvalitetsstudie- användarbehov	x				
		43.	Finns dokumentation avseende den senaste produktionsomgången inom följande områden?					
C11	15.6	43a	Dokumentation- design av undersökningen	x				
C11	15.6	43b	Dokumentation- datakällor och datainsamling	x				
C11	15.6	43c	Dokumentation- bearbetning, estimation, analys	x				
C11	6.3/15.6	43d	Dokumentation- publicering,	x				
C11		43e	Dokumentation- användarbehov	x				
C11	10		Dokumentation- ekonomiskt utfall		x			
		44.	Finns dokumentation avseende den senaste produktionsomgången inom följande områden?					
C11, I12	1.7/12.2/15.6	44a	Dokumentation- urvalsfel	x				
C11, I12	1.7/12.2/15.6	44b	Dokumentation- svarsfrekvens för undersökningen	x				
C11, I12	1.7/12.2/15.6	44c	Dokumentation- partiellt bortfall					
C11, I12	1.7/12.2/15.6	44d	Dokumentation- imputationer	x				
C11, I12	1.7/12.2/15.6	44e	Dokumentation- övertäckning	x				
C11, I12	1.7/12.2/15.6	44f	Dokumentation- undertäckning	x				
C11, I12	1.7/12.2/15.6	44g	Dokumentation- mätfel	x				

		45	Finns process och arbetsbeskrivning/ar för framtagning av statistiken?				
C11		45a	Finns det en tidsplan för framtagningen av den senaste årgången av statistiken?	x			
C11		45b	Finns dokumentation över arbetsgången, t.ex. var data hämtas, nyckelpersoner som kan behöva tillfrågas etc?	x			
C11		45c	Finns dokumentation över föreskriftsprocessen?	x			
C11	1.5	45d	Finns dokumentation avseende IT-uppdatering, IT-utveckling?	x			
C11		45e	Finns någon form av övergripande dokumentation över viktiga flöden för att ta fram statistiken	x			
C12	4.1/4.2/4.4/12.1/12.2	46.	Görs en utvärdering efter varje produktionsomgång?	x			
C11	8.6, 12.3	47	Dokumenteras större revisioner av statistiken t.ex. genom att jämförelser bakåt underlättas?	x			
C11	13.5	48	Övervägs publicering av preliminära data där så är lämpligt?	x			Publicering av preliminära data sker.
C11	14.1	49	I de fall månadsstatistik/kvartalsstatistik publiceras jämförs dessa resultat med årssiffror?			x	
C11	14.1	50	I de fall statistik publiceras för olika tidpunkter på ett år t.ex. djurantal, analyseras skillnader före publicering?				
C11	14.2	51	Dokumenteras systematiskt skillnader över tid och vad dessa beror på?		x		
C11	14.4	52	För hur många produkter dokumenteras brott i tidsserier?		x		
C11	15.3	53	Jämförs statistik från olika källor där så är lämpligt?	x			Där så är lämpligt, ja.

C11	15.4	54	Görs specialstudier om användarna vill ha sådana? Och är dessa tillgängliga för allmänheten?				x	Specialstudier kan genomföras av antingen SJV eller SCB. De är ej tillgängliga för allmänheten.
-----	------	----	--	--	--	--	---	---

Registeranvändning För produkter som baseras på register

C11		55	Finns ämnesmässig kunskap om registret avseende registrets syfte, de definitioner som finns i registret etc.	x				
C11		56	Tas sådana kontakter att förändringar i registret är kända i förväg?	x				
C11		57	Har analyser gjorts av de skillnader av variabeldefinitioner i registret jämfört med de definitioner som önskas i statistiken?	x				
C11		58	Har analyser gjorts av skillnader i population och objektsdefinitioner och hur detta påverkar statistikens kvalitet?	x				
C11		59	Har det skett yttre händelser som kan antas påverka kvaliteten av registret?		x			
C11		60	Har en helhetsbedömning av registrets kvalitet för statistikändamål gjorts?	x				
C11		61	Görs en granskning av registrets kvalitet?	x				
C11		62	Har olika källor integrerats när kvaliteten i register bedöms?	x				
C11		63	Har kvaliteten vid matchning analyserats?	x				Det har varit några konstiga matchningar.
C11		64	Är registret dokumenterat på ett sådant sätt att registrets kvalitet kan bedömas?	x				

5.2. Plan för analysrapporter

Två undersökningar har gjorts med Fruktträdsundersökningen. Enkäterna i de båda undersökningarna har sett ungefär likadana ut. Efter att den första undersökningen var färdig, ansågs det inte finnas tillräckligt med information från uppgiftslämnarna över hur enkäten kunde förbättras. Till nästa undersökning avseende år 2012 ska dock en översyn av enkäten göras. En sammanställning av de synpunkter som fåtts in via både den skriftliga enkäten samt de personer som vi pratat med i telefon kommer att göras samt tas i beaktande. Målet är att få till en så bra enkät som är möjligt för uppgiftslämnarna.

Enkäten kräver in väldigt specifika uppgifter från uppgiftslämnarna, vilket de tycker är problematiskt, då de inte alltid har denna specifika information lätt tillgänglig. För varje äpple- och päronsart ska uppgiftslämnaren specificera areal i hektar med två decimaler uppdelat på planteringsår. För odlare som enbart har några få sorter är det inte särskilt svårt att göra en ungefärlig uppskattning om hur stor areal varje sort står på samt hur många träd det finns av den aktuella sorten. Det finns dock odlare som har många sorter, men inte särskilt många träd av varje sort. För dessa uppgiftslämnare är det givetvis problematiskt att uppskatta areal och träd för varje sort.

En del odlare har enbart fyllt i antingen hur stor areal varje trädsort står planterad på eller också har de fyllt i hur många träd de har av varje sort. När enkäterna kommer in till Jordbruksverket och det är partiellt bortfall, måste en imputering göras. Denna imputering är i de flesta fall sämre än den skattning som den aktuella uppgiftslämnaren skulle kunna göra, varför det är av yttersta vikt att poängtera att uppgiftslämnarna själv ska göra en uppskattning, även om den inte är till 100 % korrekt. Många uppgiftslämnare känner dock oro för att lämna ifrån sig en enkät, där de gjort uppskattningar och här kan vi bli bättre på att informera uppgiftslämnarna om att deras uppskattning inte kommer att användas i något annat syfte än att ta fram statistik på areal samt antal fruktträd.

Det finns en aktuell beskrivning av statistiken, där kvalitetsdeklarationer ingår.

Statistikens mål är tydligt formulerade. Undersökningen har också planerats och genomförts för att minst uppnå den tillräckliga kvalitetsnivån. Se bl.a. punkt 1.2. i början av denna rapport. Vid uppföljning på hur den tillräckliga kvaliteten uppnås, har det bedömts att den uppnås.

Det har skett en dialog samt en årlig uppföljning av statistikens kvalitet med de viktigaste användarna genom dels de användarråd som Jordbruksverket anordnar samt dels kontakt med GRO och andra enheter på Jordbruksverket.

Kvalitetsstudier kommer att göras efter varje undersökning, med start från och med denna undersökning.

6. Dokumentation av observationsregister för arkivering

Följande tabeller redovisar dokumentation av de variabler som Djurräkningen avser.

Variabler

Presentationstext	Beskrivning	Uppgiftskälla	Definition/Mätmetod	Referenstid	Summerbar	Enhet
Produktionsplats-nummer	Antalet nötkreatur per produktionsplats hämtas från CDB. Förtrycks men ändringar kan göras	CDB	Administrativt register	2008-06-05	Ja	Antal
Galtar	Avelssvin 50 kg och däröver (ej inhyrda från pool eller suggring)	Djurräkningen	Enkätundersökning	2008-06-05	Ja	Antal
Suggor, för första gången dräktiga (gyltor)	Avelssvin 50 kg och däröver (ej inhyrda från pool eller suggring)	Djurräkningen	Enkätundersökning	2008-06-05	Ja	Antal
Övriga betäckta suggor	Avelssvin 50 kg och däröver (ej inhyrda från pool eller suggring)	Djurräkningen	Enkätundersökning	2008-06-05	Ja	Antal
Ännu ej betäckta gyltor (gyltämnen)	Avelssvin 50 kg och däröver (ej inhyrda från pool eller suggring)	Djurräkningen	Enkätundersökning	2008-06-05	Ja	Antal
Övriga suggor	Avelssvin 50 kg och däröver (ej inhyrda från pool eller suggring)	Djurräkningen	Enkätundersökning	2008-06-05	Ja	Antal
Slaktsvin 110 kg och däröver	Slaktsvin	Djurräkningen	Enkätundersökning	2008-06-05	Ja	Antal
Slaktsvin 80-109 kg	Slaktsvin	Djurräkningen	Enkätundersökning	2008-06-05	Ja	Antal
Slaktsvin 50-79 kg	Slaktsvin	Djurräkningen	Enkätundersökning	2008-06-05	Ja	Antal
Svin 20-49 kg		Djurräkningen	Enkätundersökning	2008-06-05	Ja	Antal
Smågrisar under 20 kg (inkl diande)		Djurräkningen	Enkätundersökning	2008-06-05	Ja	Antal
Normal uppfödningsomgång av svin och slaktsvin (20 kg och däröver)		Djurräkningen	Enkätundersökning	2008-06-05	Ja	Antal
Tackor		Djurräkningen	Enkätundersökning	2008-06-05	Ja	Antal
Baggar		Djurräkningen	Enkätundersökning	2008-06-05	Ja	Antal
Lamm		Djurräkningen	Enkätundersökning	2008-06-05	Ja	Antal
Höns, 20 veckor eller äldre		Djurräkningen	Enkätundersökning	2008-06-05	Ja	Antal
Kycklingar avsedda för äggproduktion		Djurräkningen	Enkätundersökning	2008-06-05	Ja	Antal
Slaktkycklingar		Djurräkningen	Enkätundersökning	2008-06-05	Ja	Antal
Slaktkycklingar, normal uppfödningsomgång		Djurräkningen	Enkätundersökning	2008-06-05	Ja	Antal

Uppgifter om företagaren

Företagare/jordbruksföretag	Den person som har ekonomiskt och juridiskt ansvar för jordbruksföretaget. Förtycks men kan ändras.	LBR och FSS-07	Administrativt register	2008-06-05Nej	Namn
Person-/organisation-nummer	Den person som har ekonomiskt och juridiskt ansvar för jordbruksföretaget. Förtycks men kan ändras.	LBR och FSS-07	Administrativt register	2008-06-05Nej	Nummer
Kontaktperson	Förtycks men kan ändras.	LBR och FSS-07	Administrativt register	2008-06-05Nej	Namn
Adress	Förtycks men kan ändras.	LBR och FSS-07	Administrativt register	2008-06-05Nej	Adress
Postadress	Förtycks men kan ändras.	LBR och FSS-07	Administrativt register	2008-06-05Nej	Nummer
Telefonnr 1	Förtycks men kan ändras.	LBR och FSS-07	Administrativt register	2008-06-05Nej	Nummer
Telefonnr 2	Förtycks men kan ändras.	LBR och FSS-07	Administrativt register	2008-06-05Nej	Nummer
E-postadress	Förtycks men kan ändras.	LBR och FSS-07	Administrativt register	2008-06-05Nej	e-post
Övriga personer med ansvar för företaget	Personnr och namn på personer som har ekonomiskt och/eller juridiskt ansvar för jordbruksföretaget. Förtycks men kan ändras.	LBR och FSS-07	Administrativt register	2008-06-05Nej	Perssonnr och namn
Överlåtelse					
Namn	Namn på den person till vilken företaget överlåtits eller utarrenderats	Djurräkningen	Enkätundersökning	2008-06-05 Nej	Namn
Adress	Adress till ovanstående	Djurräkningen	Enkätundersökning	2008-06-05Nej	Adress
Postadress		Djurräkningen	Enkätundersökning	2008-06-05Nej	Nummer
Persson-/organisationsnummer		Djurräkningen	Enkätundersökning	2007-12-31Nej	Nummer
Telefonnummer		Djurräkningen	Enkätundersökning	2007-12-31Nej	Nummer
Var företaget nedlagt före den 5 juni 2008?	Ja/nej	Djurräkningen	Enkätundersökning	2007-12-31Nej	Ja/nej
Övriga upplysningar		Djurräkningen	Enkätundersökning	2007-12-31Nej	Text