

Konjunkturstatistik, löner för statlig sektor, augusti 2017

Salaries in The Governmental Sector, August 2017

I korta drag

Löneökningen för statlig sektor var 2,2 procent. Den preliminära genomsnittliga månadslönen för månadsavlönade inom statlig sektor var 36 310 under augusti 2017. Detta är en ökning med 2,2 procent sedan augusti 2016.

För civilförvaltningen ökade lönerna med 2,2 procent och för försvaret ökade lönerna med 1,5 procent.

För kvinnor inom statlig sektor ökade lönerna med 2,5 procent medan männens löner ökade med 2,0 procent.

Förändringstalen är baserade på skillnader mellan de definitiva lönerna 2016 och de preliminära lönerna 2017.

Antal sysselsatta ökade med 1,6 procent

Antalet sysselsatta inom den statliga sektorn var 241 450 under augusti 2017. Detta är jämfört med augusti 2016 en ökning med 3 740 personer eller 1,6 procent. De sysselsatta var fördelade på 125 360 kvinnor och 116 090 män.

Inom civilförvaltningen var antalet sysselsatta 217 230 under augusti 2017. Detta är jämfört med augusti 2016 en ökning med 3 610 personer.

Inom försvaret ökade antalet anställda med 80 personer till 23 010 under samma period.



Statistiska centralbyrån
Statistics Sweden

Valter Hultén, tfn 08-545 292 40
valter.hulten@mi.se
www.mi.se

Caroline Ledin, SCB, tfn 010-479 61 14
caroline.ledin@scb.se
www.scb.se

Statistiken har producerats av SCB på uppdrag av Medlingsinstitutet (MI), som ansvarar för officiell statistik inom området.

ISSN 1654-2711 Serie AM – Arbetsmarknad. Utkom den 30 oktober 2017.
URN:NBN:SE:SCB-2017-AM17SM1710_pdf
Tidigare publicering: Se avsnittet Fakta om statistiken.
Utgivare av Statistiska meddelanden är Helen Stoye, SCB.

Innehåll

Statistiken med kommentarer	3
Löner	3
Genomsnittlig månadslön för månadsavlönade och procentuell förändring fördelad efter heltid/deltid	3
Genomsnittlig månadslön för månadsavlönade och procentuell förändring fördelad efter myndighetsgrupper	3
Sysselsättning	4
Antal sysselsatta och procentuell förändring	4
Tabeller	5
1. Statlig sektor – genomsnittlig månadslön för månadsavlönade, fördelad efter myndighet, augusti 2017	5
2. Statlig sektor – definitiv genomsnittlig månadslön för månadsavlönade, inklusive retroaktiv lön, fördelad efter myndighet, augusti 2016	6
3. Statlig sektor – genomsnittlig månadslön för månadsavlönade fördelad efter näringsgren, augusti 2017	7
4. Statlig sektor – genomsnittlig månadslön för månadsavlönade, utveckling fr.o.m. augusti 2015 t.o.m. augusti 2017	8
5. Statlig sektor – antal sysselsatta fördelade efter myndighet, augusti 2017	9
6. Statlig sektor – antal sysselsatta fördelade efter län, augusti 2017	10
7. Statlig sektor – antal sysselsatta fördelade efter näringsgren, augusti 2017	11
Fakta om statistiken	12
Inledning	12
Detta omfattar statistiken	12
Objekt och population	12
Statistiska mått	12
Variabler	13
Redovisningsgrupper	13
Så görs statistiken	13
Statistikens tillförlitlighet	13
Bortfall	13
Täckning	14
Bra att veta	14
Spridningsformer	14
Jämförbarhet över tiden	14
Primärmaterial	14
Annan statistik	14
In English	15
Summary	15
List of tables	15
List of terms	16

Statistiken med kommentarer

Löner

Löneutvecklingen mellan augusti 2016 och augusti 2017 var för månadsavlönade 2,2 procent. Kvinnornas löner ökade med 2,5 procent medan männens löner ökade med 2,0 procent. Den genomsnittliga månadslönen för deltidstjänstgörande i tabellen nedan är uppräknad till heltidslön.

Genomsnittlig månadslön för månadsavlönade och procentuell förändring fördelad efter heltid/deltid

	Genomsnittlig månadslön		
	Augusti 2016	Augusti 2017	Procent
Heltidstjänstgörande			
Kvinnor	34 660	35 470	+ 2,3
Män	36 660	37 350	+ 1,9
Totalt	35 650	36 400	+ 2,1
Deltidstjänstgörande			
Kvinnor	32 660	33 730	+ 3,3
Män	37 160	38 480	+ 3,6
Totalt	34 010	35 160	+ 3,4
Hel- och deltidstjänstgörande			
Kvinnor	34 470	35 310	+ 2,5
Män	36 680	37 400	+ 2,0
Totalt	35 540	36 310	+ 2,2

För civilförvaltningen ökade lönerna med 2,2 procent och för försvaret ökade lönerna med 1,5 procent mellan augusti 2016 och augusti 2017. För den statliga sektorn totalt sett var ökningen 2,2 procent.

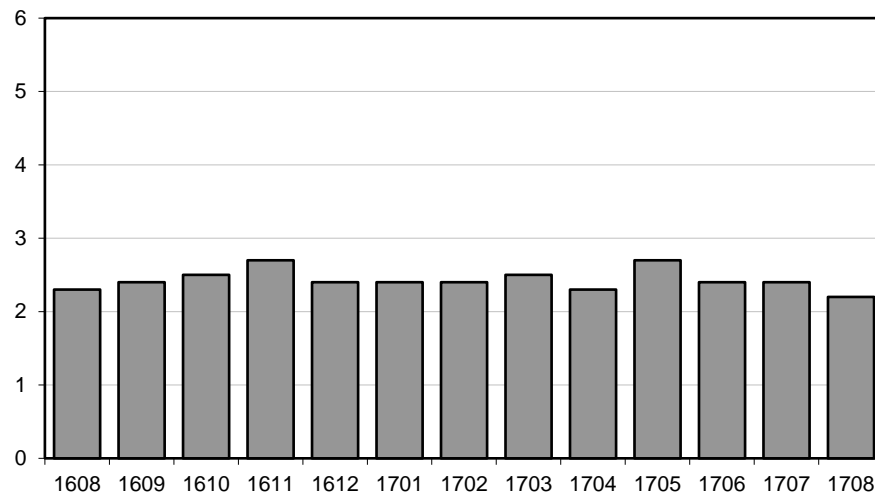
Genomsnittlig månadslön för månadsavlönade och procentuell förändring fördelad efter myndighetsgrupper

	Genomsnittlig månadslön		
	Augusti 2016	Augusti 2017	Procent
Civilförvaltningen			
Kvinnor	34 470	35 310	+ 2,4
Män	37 390	38 160	+ 2,1
Totalt	35 770	36 570	+ 2,2
Försvaret			
Kvinnor	33 280	34 090	+ 2,4
Män	33 230	33 640	+ 1,2
Totalt	33 240	33 720	+ 1,5
Totalt			
Kvinnor	34 470	35 310	+ 2,5
Män	36 680	37 400	+ 2,0
Totalt	35 540	36 310	+ 2,2

Löneutveckling för månadsavlönade inom statlig sektor

Procent

År/Månad



Diagrammet ovan, som visar löneutvecklingen inom den statliga sektorn, baseras på preliminära löneuppgifter plus retroaktiv lön jämfört mot definitiva löneuppgifter 12 månader tidigare.

Sysselsättning

Antalet sysselsatta i den statliga sektorn ökade med 3 740 personer mellan augusti 2016 och augusti 2017. Civilförvaltningen ökade med 3 610 personer medan försvaret ökade med 80 personer för samma period.

Antal sysselsatta och procentuell förändring

	Antal sysselsatta		Procent
	Augusti 2016	Augusti 2017	
Civilförvaltningen	213 620	217 230	+ 1,7
Omräknat till heltidspersoner	198 080	201 770	+ 1,9
Försvaret	22 930	23 010	+ 0,3
Omräknat till heltidspersoner	22 690	22 770	+ 0,3
Totalt	237 700	241 450	+ 1,6
Omräknat till heltidspersoner	221 850	225 660	+ 1,7

Tabeller

1. Statlig sektor – genomsnittlig månadslön för månadsavlönade, fördelad efter myndighet, augusti 2017

1. Governmental sector – average monthly salary for monthly paid, by authority, August 2017

Myndighet	Genomsnittlig månadslön, kronor							Förändring från föregående år	
	Heltidstjänstgörande			Deltids-tjänstgörande	Hel- och deltidstjänstgörande				
	Kvinnor	Män	Totalt	Totalt	Kvinnor	Män	Totalt		
TOTALT	35 470	37 349	36 395	35 164	35 313	37 397	36 312	774	2,2
HELSTATLIG VERKSAMHET	35 465	37 347	36 392	35 163	35 307	37 396	36 309	774	2,2
CIVILFÖRVALTNINGEN	35 484	38 154	36 694	34 994	35 314	38 156	36 569	802	2,2
Polisväsendet	31 683	35 010	33 613	32 017	31 605	34 982	33 532	507	1,5
Domstolsväsendet	36 785	44 574	39 131	33 326	36 555	44 411	38 850	728	1,9
Kriminalvården	29 312	29 235	29 269	29 934	29 343	29 249	29 291	788	2,8
Migrationsverket	31 315	32 666	31 824	31 361	31 312	32 652	31 810	835	2,7
Försäkringskassan	31 435	34 734	32 310	29 454	31 194	34 664	32 062	763	2,4
Skatteverket	33 376	36 640	34 563	33 040	33 258	36 676	34 455	600	1,8
Länsstyrelserna	35 336	36 374	35 735	33 630	35 134	36 191	35 527	868	2,5
Kronofogdemyndigheten	32 322	34 033	32 922	32 137	32 221	34 139	32 877	890	2,8
Tullverket	36 808	37 145	36 983	34 643	36 610	37 074	36 846	846	2,4
Universitet och högskolor	37 525	41 335	39 364	37 507	37 278	41 308	39 171	904	2,4
Skogsstyrelsen	35 145	36 073	35 734	34 370	34 917	35 949	35 570	844	2,4
Trafikverket	40 799	42 870	42 086	40 471	40 693	42 859	42 025	806	2,0
Lantbruksuniversitetet	35 319	38 315	36 727	36 190	35 265	38 349	36 682	667	1,9
Arbetsförmedlingen	32 912	33 928	33 280	31 561	32 796	33 868	33 173	870	2,7
Övriga myndigheter	39 837	41 800	40 665	36 136	39 409	41 607	40 311	903	2,3
FÖRSVARET	33 980	33 525	33 608	40 926	34 088	33 641	33 724	483	1,5
ÖVR STATLIGT LÖNE-REGLERAD VERKSAMHET	43 770	41 564	42 836	36 122	43 054	40 542	41 999	1 205	3,0

Förändringssiffrorna är baserade på skillnader mellan de definitiva lönerna 2016 och de preliminära lönerna 2017.

The percentage changes are based on differences between the definitive salaries in 2016 and the preliminary salaries in 2017.

2. Statlig sektor – definitiv genomsnittlig månadslön för månadsavlönade, inklusive retroaktiv lön, fördelad efter myndighet, augusti 2016

2. Governmental sector – definitive average monthly salary for monthly paid, including retroactive salary, by authority, August 2016

Myndighet	Genomsnittlig månadslön, kronor							Förändring från föregående år	
	Heltidstjänstgörande			Deltids-tjänstgörande Totalt	Hel- och deltidstjänstgörande			Kronor	Procent
	Kvinnor	Män	Totalt		Kvinnor	Män	Totalt		
TOTALT	34 659	36 660	35 654	34 009	34 468	36 682	35 538	802	2,3
HELSTATLIG VERKSAMHET	34 655	36 658	35 651	34 007	34 463	36 680	35 535	800	2,3
CIVILFÖRVALTNINGEN	34 677	37 411	35 927	33 851	34 472	37 385	35 767	734	2,1
Polisväsendet	31 282	34 430	33 165	30 603	31 130	34 367	33 025	1 065	3,3
Domstolsväsendet	36 095	43 751	38 414	32 913	35 828	43 668	38 122	745	2,0
Kriminalvården	28 565	28 436	28 493	28 787	28 572	28 446	28 503	794	2,9
Migrationsverket	30 513	31 770	30 985	30 617	30 503	31 776	30 975	-197	-0,6
Försäkringskassan	30 702	33 926	31 546	28 546	30 465	33 818	31 299	699	2,3
Skatteverket	32 710	36 288	34 003	32 035	32 565	36 281	33 855	804	2,4
Länsstyrelserna	34 503	35 484	34 894	32 713	34 258	35 302	34 659	736	2,2
Kronofogdemyndigheten	31 168	33 677	32 070	30 701	31 106	33 626	31 987	563	1,8
Tullverket	36 134	36 195	36 166	33 936	35 846	36 146	36 000	1 204	3,5
Universitet och högskolor	36 636	40 489	38 519	36 164	36 327	40 412	38 267	785	2,1
Skogsstyrelsen	34 121	35 387	34 941	33 237	33 840	35 227	34 726	1 317	3,9
Trafikverket	39 966	42 058	41 287	39 534	39 826	42 055	41 219	939	2,3
Lantbruksuniversitetet	34 656	37 568	36 069	35 568	34 567	37 655	36 015	736	2,1
Arbetsförmedlingen	31 906	33 344	32 422	30 729	31 774	33 309	32 303	884	2,8
Övriga myndigheter	38 927	40 981	39 795	34 964	38 482	40 735	39 408	677	1,7
FÖRSVARET	33 185	33 131	33 141	39 701	33 279	33 233	33 241	1 201	3,7
ÖVR STATLIGT LÖNE- REGLERAD VERKSAMHET	41 887	41 030	41 511	35 546	41 201	40 267	40 794	5 321	15,0

Förändringssiffrorna är baserade på skillnader mellan de definitiva lönerna 2015 och de definitiva lönerna 2016.

The percentage changes are based on differences between the definitive salaries in 2015 and the definitive salaries in 2016.

3. Statlig sektor – genomsnittlig månadslön för månadsavlönade fördelad efter näringsgren, augusti 2017

3. Governmental sector – average monthly salary for monthly paid by industry sector, August 2017

Näringsgren/SNI 2007	Genomsnittlig månadslön, kronor							Förändring från föregående år	
	Heltidstjänstgörande			Deltids-tjänstgörande	Hel- och deltidstjänstgörande			Kronor	Procent
	Kvinnor	Män	Totalt	Totalt	Kvinnor	Män	Totalt		
TOTALT	35 470	37 349	36 395	35 164	35 313	37 397	36 312	774	2,2
K Finans- och försäkringsverksamhet	33 512	35 644	34 304	33 909	33 484	35 684	34 284	415	1,2 ¹
L Fastighetsverksamhet	40 505	39 201	39 602	34 678	40 227	39 066	39 433	1 109	2,9
M Juridik, ekonomi, vetenskap och teknik	39 192	43 703	41 697	38 102	38 506	43 824	41 315	547	1,3
N Uthyrning, fastighetservice m.m.	32 912	33 928	33 280	31 561	32 796	33 868	33 173	870	2,7
O Offentlig förvaltning och försvar;									
obl. socialförsäkring	35 012	36 313	35 673	34 249	34 864	36 349	35 599	739	2,1
84.1 Offentlig förvaltning	37 313	40 165	38 515	36 257	37 137	40 148	38 373	868	2,3
84.2 Offentliga tjänster	33 305	34 249	33 890	33 453	33 228	34 287	33 874	598	1,8
84.3 Obligatorisk socialförsäkring	31 608	35 388	32 637	29 487	31 349	35 303	32 364	815	2,6
P Utbildning	37 353	41 121	39 147	37 380	37 123	41 095	38 964	892	2,3
85.2 Grundskoleutbildning	35 518	35 774	35 579	33 633	35 352	35 504	35 388	1 143	3,3
85.4 Eftergymnasial utbildning	37 409	41 176	39 221	37 453	37 175	41 153	39 038	887	2,3
Q Vård och omsorg	32 980	31 272	32 052	29 963	32 641	31 083	31 809	1 032	3,4
R Kultur, nöje och fritid	35 937	36 337	36 117	30 158	35 061	35 778	35 375	881	2,6

Förändringssiffrorna är baserade på skillnader mellan de definitiva lönerna 2016 och de preliminära lönerna 2017.

1) Förändringssiffran är påverkad av strukturella förändringar.

The percentage changes are based on differences between the definitive salaries in 2016 and the preliminary salaries in 2017.

1) The percentage change is affected by structural changes.

4. Statlig sektor – genomsnittlig månadslön för månadsavlönade, utveckling fr.o.m. augusti 2015 t.o.m. augusti 2017

4. Governmental sector – average monthly salary for monthly paid, from August 2015 to August 2017

Mätmånad	Genomsnittlig månadslön, kronor			Förändring från föregående år, procent		
	preliminär	preliminär+retro	definitiv	preliminär mot preliminär	preliminär+retro mot definitiv	definitiv mot definitiv
aug-15	34 710	–	34 740	2,7	–	2,6
sep-15	34 950	–	34 980	2,5	–	2,5
okt-15	35 120	–	35 720	2,5	–	2,8
nov-15	35 240	–	35 720	2,4	–	2,7
dec-15	35 480	–	35 760	2,6	–	2,7
jan-16	35 570	–	35 820	2,1	–	2,2
feb-16	35 650	–	35 830	2,2	–	2,3
mar-16	35 610	–	35 760	2,2	–	2,3
apr-16	35 720	–	35 900	2,2	–	2,4
maj-16	35 690	–	35 850	1,9	–	2,2
jun-16	35 630	–	35 760	1,9	–	2,1
jul-16	35 440	–	35 560	1,9	–	2,2
aug-16	35 500	–	35 540	2,3	–	2,3
sep-16	35 760	35 800	–	2,3	2,4	–
okt-16	35 930	36 610	–	2,3	2,5	–
nov-16	36 070	36 690	–	2,4	2,7	–
dec-16	36 140	36 620	–	1,9	2,4	–
jan-17	36 230	36 670	–	1,9	2,4	–
feb-17	36 380	36 700	–	2,0	2,4	–
mar-17	36 400	36 650	–	2,2	2,5	–
apr-17	36 580	36 720	–	2,4	2,3	–
maj-17	36 680	36 810	–	2,8	2,7	–
jun-17	36 590	36 620	–	2,7	2,4	–
jul-17	36 410	36 420	–	2,7	2,4	–
aug-17	36 310	36 310	–	2,3	2,2	–

5. Statlig sektor – antal sysselsatta fördelade efter myndighet, augusti 2017

5. Governmental sector – number of employees by authority, August 2017

Myndighet	Antal					Förändring från föregående år	Heltidspersoner	
	Samtliga	Heltids- tjänstgörande		Deltids- tjänstgörande				
		Kvinnor	Män	Kvinnor	Män			
TOTALT	241 446	105 429	102 195	19 930	13 892	3 744	225 657	52,0
HELSTATLIG VERKSAMHET	241 259	105 361	102 145	19 890	13 863	3 730	225 510	52,0
CIVILFÖRVALTNINGEN	217 230	100 748	83 477	19 571	13 434	3 613	201 773	55,7
Justitiedepartementet	61 581	27 055	27 958	3 204	3 364	1 882	58 132	49,9
Polisväsendet	30 219	10 998	15 200	1 589	2 432	865	27 838	42,9
Domstolsväsendet	6 742	4 343	1 882	428	89	277	6 577	70,6
Kriminalvården	11 739	4 689	5 955	597	498	407	11 181	45,0
Migrationsverket	7 891	4 611	2 790	328	162	226	7 716	62,6
Utrikesdepartementet	2 072	1 224	707	-102	2 032	63,9
Försvarsdepartementet	133	61	65	0	131	48,9
Socialdepartementet	21 994	12 267	5 839	2 554	1 334	181	20 368	68,4
Försäkringskassan	12 761	8 123	2 942	1 435	261	-73	12 261	74,8
Finansdepartementet	25 513	13 552	9 111	2 118	732	177	24 650	61,1
Skatteverket	10 242	5 901	3 374	796	171	12	10 000	65,0
Länsstyrelserna	5 621	2 912	1 822	612	275	288	5 305	62,6
Kronofogdemyndigheten	2 110	1 258	684	131	37	-107	2 065	65,6
Tullverket	1 851	823	886	90	52	-99	1 816	49,1
Utbildningsdepartementet	64 178	26 479	23 435	8 034	6 230	459	56 738	54,0
Universitet och högskolor	59 407	23 624	22 077	7 632	6 074	188	52 176	52,8
Kulturdepartementet	3 045	1 297	952	509	287	-65	2 657	59,2
Näringsdepartementet	21 143	8 980	9 391	1 720	1 052	673	20 057	50,2
Skogsstyrelsen	708	214	373	51	70	-40	670	36,9
Trafikverket	7 520	2 531	4 167	372	450	430	7 174	38,4
Lantbruksuniversitetet	3 400	1 457	1 299	368	276	143	3 062	53,8
Miljö- och energidepartementet	2 806	1 336	1 145	218	107	-32	2 705	55,2
Arbetsmarknadsdepartementet	14 765	8 497	4 874	1 106	288	440	14 305	64,6
Arbetsförmedlingen	13 722	7 926	4 508	1 034	254	400	13 297	64,9
FÖRSVARET	23 011	4 069	18 305	249	388	80	22 768	18,6
RIKSDAGENS VERK	1 018	544	363	70	41	37	969	60,4
ÖVR STATLIGT LÖNEREGLERAD VERKSAMHET	187	68	50	40	29	14	147	57,8

6. Statlig sektor – antal sysselsatta fördelade efter län, augusti 2017

6. Governmental sector – number of employees by county, August 2017

Län	Antal					Förändring från föregående år	Heltidspersoner	
	Samtliga	Heltids- tjänstgörande		Deltids- tjänstgörande				
		Kvinnor	Män	Kvinnor	Män			
TOTALT	241 446	105 429	102 195	19 930	13 892	3 744	225 657	52,0
Stockholm	72 831	32 943	29 935	5 326	4 627	630	67 704	53,2
Uppsala	16 222	6 518	6 949	1 617	1 138	289	14 833	49,9
Södermanland	4 187	2 017	1 767	254	149	121	4 020	54,2
Östergötland	12 972	5 438	5 722	1 141	671	226	12 179	50,5
Jönköping	5 918	2 569	2 457	606	286	-79	5 569	53,2
Kronoberg	3 152	1 323	1 154	407	268	122	2 850	55,2
Kalmar	3 521	1 613	1 454	321	133	103	3 351	54,6
Gotland	1 726	787	725	146	68	89	1 638	53,5
Blekinge	5 116	1 562	3 156	226	172	213	4 939	34,5
Skåne	26 479	11 245	10 926	2 571	1 737	427	24 570	52,1
Halland	3 893	1 418	1 959	340	176	-12	3 679	44,5
Västra Götaland	32 324	13 866	13 855	2 858	1 745	813	30 267	51,4
Värmland	4 672	2 197	1 774	421	280	80	4 371	56,3
Örebro	7 211	3 366	2 818	673	354	214	6 756	55,7
Västmanland	4 131	1 893	1 725	306	207	7	3 898	53,4
Dalarna	4 708	2 167	1 901	385	255	28	4 444	54,2
Gävleborg	5 518	2 659	2 216	427	216	154	5 257	55,8
Västernorrland	6 529	3 161	2 662	489	217	49	6 252	55,6
Jämtland	3 407	1 724	1 266	253	164	99	3 236	58,3
Västerbotten	8 277	3 623	3 287	746	621	93	7 605	53,0
Norrbottn	8 652	3 340	4 487	417	408	78	8 235	43,4

7. Statlig sektor – antal sysselsatta fördelade efter näringsgren, augusti 2017

7. Governmental sector – number of employees by industry sector, August 2017

Näringsgren/SNI 2007	Antal					Förändring från föregående år ¹	Heltidspersoner	
	Samtliga	Heltids-tjänstgörande		Deltids-tjänstgörande				
		Kvinnor	Män	Kvinnor	Män			
TOTALT	241 446	105 429	102 195	19 930	13 892	3 744	225 657	52,0
K Finans- och försäkringsverksamhet	965	565	334	52	14	120	948	63,6
L Fastighetsverksamhet	1 011	289	645	36	41	26	975	31,7
M Juridik, ekonomi, vetenskap och teknik	3 509	1 353	1 519	440	197	-44	3 292	50,2
N Uthyrning, fastighetservice m.m.	13 722	7 926	4 508	1 034	254	400	13 297	64,9
O Offentlig förvaltning och försvar;								
obl. socialförsäkring	150 172	66 705	68 828	8 955	5 684	2 967	144 134	50,5
84.1 Offentlig förvaltning	61 895	32 118	23 392	4 401	1 984	1 241	59 777	58,8
84.2 Offentliga tjänster	74 445	25 848	42 159	3 010	3 428	1 763	71 051	39,0
84.3 Obligatorisk socialförsäkring	13 832	8 739	3 277	1 544	272	-37	13 305	74,2
P Utbildning	64 169	25 931	23 607	8 201	6 430	337	56 490	53,4
85.2 Grundskoleutbildning	1 182	762	241	145	34	19	1 119	76,4
85.4 Eftergymnasial utbildning	62 987	25 169	23 366	8 056	6 396	318	55 372	52,9
Q Vård och omsorg	5 203	1 578	1 884	758	983	28	4 207	46,0
R Kultur, nöje och fritid	2 617	1 029	848	453	287	-83	2 234	56,2

1) Näringsgrensändringar kan påverka siffrorna.

1) Changes of industry sector may affect the figures.

Fakta om statistiken

Inledning

Detta Statistiska meddelande (SM) ingår i den löpande konjunkturlöne-statistiken och avser löner och sysselsättning inom statlig sektor. Statistiken har producerats av Statistiska centralbyrån (SCB), på uppdrag av Medlingsinstitutet (MI), som från och med 2001 ansvarar för officiell statistik inom området. Syftet med undersökningen är att månatligen belysa löner och sysselsättning inom statlig sektor i termer av nivå och utveckling. SCB har sedan 1976 utfört en undersökning i varje kvartals mittmånad av sysselsättningen inom den statliga sektorn. Efter ett betänkande från 1987 års lönekommitté har SCB fått regeringens uppdrag att tillsammans med Konjunkturinstitutet (KI) utforma en kortperiodisk lönestatistik. Från och med februari 1991 utökades därför undersökningen till att även omfatta de anställdas löner. Det främsta syftet med den utökade undersökningen är att ge underlag för konjunkturbedömningar och för analys av kostnadsutvecklingen inom den statliga sektorn. Undersökningen är en totalundersökning och är från och med januari 2000 månatlig. Detta SM innehåller uppgifter för augusti 2017.

Detta omfattar statistiken

Objekt och population

Populationen består av sysselsatta inom statlig förvaltning och sysselsatta vid institutioner hänförliga till statlig sektor. Undersökningspopulationen delas upp i sysselsättnings- respektive lönepopulation. I sysselsättningspopulationen ingår alla som var anställda med lön under mätmånaden. Undantagna är tjänstlediga som inte fick utbetald lön under mätmånaden och anställda i utlandet. I lönepopulationen ingår alla, förutom de undantagna i sysselsättningspopulationen, som var anställda med månadslön och med en sysselsättningsgrad på minst 40 procent. Till och med december 2014 var åldersgränsen för lönepopulationen alla som fyllt 18 men inte 65 år. Från januari 2015 ingår alla som fyllt 18 men inte 67 år i lönepopulationen.

Statistiska mått

Statistiken i undersökningen redovisas i form av genomsnittliga månadslöner samt antalet sysselsatta. I månadslönen ingår grundlön, fasta- samt rörliga lönetillägg. I tabeller och tablåer redovisas genomsnittlig månadslön för heltids-tjänstgörande, deltidstjänstgörande samt hel- och deltidstjänstgörande. Den genomsnittliga månadslönen beräknas som summan av de anställdas månadslön dividerat med summan av deras tjänstgöringsomfattning. Den beräknade genomsnittliga månadslönen är alltså ett mått på den genomsnittliga ersättningen för en arbetsinsats motsvarande heltid under en månad. För både genomsnittlig månadslön och antal sysselsatta redovisas förändringen från motsvarande månad föregående år. Förändringssiffrorna är baserade på oavrundade uppgifter.

Efter tolv månader fastställs den slutliga genomsnittliga månadslönen. Det innebär att hänsyn tas till retroaktiva löneutbetalningar. De preliminära månadslönerna korrigeras med de retroaktiva lönebeloppen och de definitiva månadslönerna beräknas.

Variabler

Genomsnittlig månadslön

Med månadslön avses ersättning för månad innan avdrag gjorts, där grundlön, fasta samt rörliga lönetillägg ingår. Övertidstillägg, traktamentsersättningar samt jour- och beredskapstillägg ingår inte i den genomsnittliga månadslönen.

Antal sysselsatta

Som sysselsatt räknas den som fått lön utbetald under mät månaden oberoende av tjänstgöringens omfattning eller anställningstidens längd och där lönen inte består av enbart tillägg eller retroaktiv lön.

Heltid/deltid

Som heltidstjänstgörande betraktas den som har en tjänstgöringsomfattning på 100 procent och som deltidstjänstgörande räknas den som har en tjänstgöringsomfattning på mindre än 100 procent.

Antal heltidspersoner

Antal heltidspersoner i en redovisningsgrupp beräknas som summan av tjänstgöringens omfattning dividerat med 100 för de anställningar som tillhör redovisningsgruppen i undersökningsmaterialet.

Kön

Kvinna eller man.

Myndighet

Myndigheterna redovisas enligt SCB:s myndighetsregister.

Län

Med län avses i normalfallet individens tjänsteställe. Länsindelningen följer den regionala indelningen för år 2017.

Näringsgren

Näringsgren redovisas enligt Standard för svensk näringsgrensindelning 2007, SNI 2007. Denna standard har som bas EU:s reviderade näringsgrensstandard, NACE Rev.2 (NACE = Nomenclature Générale des Activités Economiques dans les Communautés Européennes).

Redovisningsgrupper

I SM-statistiken sker indelning på myndigheter, län, näringsgren (SNI 2007), kön och hel- respektive deltidstjänstgörande. Specialbearbetning kan göras på en finare redovisningsnivå eftersom materialet är totalräknat.

Så görs statistiken

Uppgifterna samlas in från olika administrativa datalönesystem. Det insamlade materialet genomgår en maskinell redigering i syfte att kontrollera uppgifternas rimlighet. För respektive myndighet jämförs uppgifterna mot de inkomna uppgifterna föregående månad. Vid tveksamheter tas kontakt med myndigheten för att få en bekräftelse på att uppgifterna är korrekta eller för att justera eventuella felaktigheter.

Statistikens tillförlitlighet

Bortfall

Bortfall utgörs av icke inrapporterade anställda. Utöver dessa finns det några myndigheter och främst stiftelser eller institutioner som inte har lönesystem som klarar av att leverera de efterfrågade statistikuppgifterna. Dessa uppskattas bestå av cirka 4 500 personer, vilket motsvarar cirka 1,8 procent.

Täckning

Vid uppdelning mellan olika sektorer uppstår ibland tveksamheter om vilken sektor en enhet ska tillhöra. Vissa mindre enheter kan då ”ramla mellan stolarna”.

Bra att veta

Spridningsformer

Undersökningen presenteras huvudsakligen i detta Statistiska meddelande samt i de statistiska databaserna www.scb.se/Statistikdatabasen.

Jämförbarhet över tiden

Januari 2015 ändrade många myndigheter departementstillhörighet vilket kan påverka jämförelser mellan departementen. Ytterligare en förändring från och med 2015 är att åldersavgränsningen i lönepopulationen är utökad från 18-64 år till 18-66 år. Detta innebär att cirka 3 000 individer tillkommit i lönepopulationen.

Från januari 2012 avgränsades lönepopulationen genom att endast månadsavlönade med en tjänstgöringsomfattning på minst 40 procent ingår. Distriktsveterinärer vid Jordbruksverket samt förtroendeläkare vid Försäkringskassan exkluderades också. Ändringen innebär en minskning av lönepopulationen med ca 9 procent. Sysselsättningspopulationen är oförändrad.

Primärmaterial

Uppgifterna är sekretesskyddade varför uppgifterna om enskilda individer inte lämnas ut till någon annan än individen själv. I undantagsfall efter särskild prövning kan forskare få tillgång till avidentifierat individmaterial för egna bearbetningar. Avidentifieringen görs då så att enskilda individer inte kan urskiljas.

Annan statistik

SCB producerar även motsvarande konjunkturstatistik för privat sektor samt för kommuner och landsting. Detta redovisas bland annat i Statistiska meddelanden för respektive undersökning. Löneuppgifter för den statliga sektorn redovisas också på årsbasis. Arbetskraftsundersökningarna (AKU) ger statistik över sysselsättningen för hela ekonomin. Det finns även en företagsbaserad kvartalsstatistik över sysselsättning för hela arbetsmarknaden (KS). Ovanstående undersökningar publiceras också i statistiska meddelanden serie AM.

På SCB:s webbplats www.scb.se finns för varje produkt en flik benämnd ”Dokumentation”. Där finns beskrivning och dokumentation av statistiken tillgänglig.

In English

Summary

The average monthly salary for salaried employees in the governmental sector was SEK 36 310 in August 2017. Since August 2016, the monthly salary has increased by an average of 2.2 percent. For women the salaries increased by an average of 2.5 percent and for men the salaries increased by an average of 2.0 percent.

In August 2017 a total of about 241 450 persons were employed in the governmental sector, 3 740 more than August 2016. About 125 360 of these employees were women and 116 090 were men.

The population consists of employees with state-regulated wages or salaries at all government authorities, government ministries and public utilities. The target population is divided into employment population and salary population.

From January 2015, the age demarcation in the salary population has been increased from 18-64 years to 18-66 years. From January 2012 the wage population was delimited further, by only include the monthly paid with an extent of employment on at least 40 percent. District Veterinarians at the Board of Agriculture and the medical officer at The Swedish Social Insurance Agency are excluded as well. The employment population is unchanged.

Since 1976 Statistics Sweden (SCB) has collected data for the middle of the month of each quarter on employment in the governmental sector. The data are used mainly in producing various employment estimates and forecasts for use in the national budgets and long-range forecasts.

After a report from the Wages and Salaries Committee in 1987, Statistics Sweden and the National Institute of Economic Research received a government commission to develop short-term statistics on wages and salaries. In February 1991 the survey expanded to include also the wages and salaries paid to employees. The main aim of the expanded survey is to provide a basis for estimations of economic trends and for analyses of cost trends in the governmental sector. Since 2001, the survey is carried out by Statistics Sweden at the request of the National Mediation Office. Since January 2000 the survey has been conducted on a monthly basis.

List of tables

1. Governmental sector – average monthly salary for monthly paid, by authority, August 2017	5
2. Governmental sector – definitive average monthly salary for monthly paid, including retroactive salary, by authority, August 2016	6
3. Governmental sector – average monthly salary for monthly paid by industry sector, August 2017	7
4. Governmental sector – average monthly salary for monthly paid, from August 2015 to August 2017	8
5. Governmental sector – number of employees by authority, August 2017	9
6. Governmental sector – number of employees by county, August 2017	10
7. Governmental sector – number of employees by industry sector, August 2017	11

List of terms

antal	number
Arbetsmarknadsdepartementet	Ministry of Employment
civilförvaltningen	Civil service
definitiv	definitive
deltidstjänstgörande	part-time employees
Finansdepartementet	Ministry of Finance
Försvarsdepartementet	Ministry of Defence
försvaret	Defence Organization
heltidstjänstgörande	full-time employees
Justitiedepartementet	Ministry of Justice
Kulturdepartementet	Ministry of Culture
län	county
Miljö- och energidepartementet	Ministry of Environment and Energy
myndighet	authority
månadslön	monthly salary
män	male
Näringsdepartementet	Ministry of Enterprise, Energy and Communications
näringsgren	industry sector
heltidspersoner	full-time equivalents
Riksdagens verk	The Parliament Agencies
samtliga	total, all
Socialdepartementet	Ministry of Health and Social Affairs
statlig sektor	governmental sector
statlig verksamhet	government activity
summa	sum
sysselsatta	employees
Utbildningsdepartementet	Ministry of Education and Research
Utrikesdepartementet	Ministry for Foreign Affairs
totalt	total
övrig statligt lönereglerad verksamhet	state-subsidized activity