

KVALITETSDEKLARATION

Offentliga förvaltningens sparande och bruttoskuld enligt EU:s konvergenstkriterier (EDP)

Ämnesområde

Nationalräkenskaper

Statistikområde

Nationalräkenskaper

Produktkod

NR0108

Referenstid

2019 år (prognos)

1995-2018 år (utfall)

Statistikens kvalitet	3
1 Relevans	3
1.1 Ändamål och informationsbehov	3
1.1.1 Statistikens ändamål	3
1.1.2 Statistikanvändares informationsbehov	4
1.2 Statistikens innehåll	4
1.2.1 Objekt och population	5
1.2.2 Variabler	5
1.2.3 Statistiska mått	6
1.2.4 Redovisningsgrupper	6
1.2.5 Referenstider	6
2 Tillförlitlighet	6
2.1 Tillförlitlighet totalt	6
2.2 Osäkerhetskällor	9
2.2.1 Urval	9
2.2.2 Ramtäckning	10
2.2.3 Mätning	10
2.2.4 Bortfall	11
2.2.5 Bearbetning	11
2.2.6 Modellantaganden	11
2.3 Preliminär statistik jämförd med slutlig	12
3 Aktualitet och punktlighet	13
3.1 Framställningstid	13
3.2 Frekvens	13
3.3 Punktlighet	13
4 Tillgänglighet och tydlighet	13
4.1 Tillgång till statistiken	13
4.2 Möjlighet till ytterligare statistik	14
4.3 Presentation	14
4.4 Dokumentation	14
5 Jämförbarhet och sam användbarhet	14
5.1 Jämförbarhet över tid	14
5.2 Jämförbarhet mellan grupper	14
5.3 Sam användbarhet i övrigt	15
5.4 Numerisk överensstämmelse	15
Allmänna uppgifter	16
A Klassificeringen Sveriges officiella statistik	16
B Sekretess och personuppgiftsbehandling	16
C Bevarande och gallring	16
D Uppgiftsskyldighet	16
E EU-reglering och internationell rapportering	16
F Historik	17
G Kontaktuppgifter	17

Statistikens kvalitet

1 Relevans

Statistiska centralbyrån (SCB) producerar nationalräkenskaper (NR) enligt Europeiska national- och regionalräkenskapsystemet 2010¹ (ENS 2010). SCB ansvarar också för rapporteringen av den offentliga förvaltningens inkomster, utgifter, finansiella sparande och bruttoskuld enligt stabilitets- och tillväxtpaktens regler vid förfarandet vid alltför stora underskott *Excessive Deficit Procedure* (EDP). Den svenska benämningen på produkten är *Den offentliga förvaltningens sparande och bruttoskuld enligt EU:s konvergenskriterier*. Produkten benämns fortsättningsvis EDP i detta dokument. Underlaget till EDP utgörs till största delen av data från nationalräkenskaperna.

1.1 Ändamål och informationsbehov

1.1.1 Statistikens ändamål

Alla medlemsländer i EU är bundna av reglerna i stabilitets- och tillväxtpakten som fastslår att den offentliga förvaltningen i medlemsländerna:

- inte ska ha ett budgetunderskott på mer än 3 procent av BNP, och att
- den offentliga förvaltningens konsoliderade bruttoskuld (den s.k. Maastrichtskulden) inte ska överstiga 60 procent av BNP.

Dessa två gränsvärden, samt all underliggande data som ligger till grund för täljaren i beräkningen av gränsvärdena, rapporteras inom ramen för statistikprodukten.

Syftet med EU:s regelverk för EDP är att verifiera att rapporterade uppgifter avseende den offentliga förvaltningens finansiella sparande och bruttoskuld är rättvisande. Vidare är syftet att säkerställa att övergången från nationell till internationell definition av sparande och skuld, det vill säga från respektive myndighets/enhets ekonomiska redovisning till NR-statistik, inte innehåller några luckor. Reglerna utgör ett kontrollverktyg för att säkerställa att den beslutade politiken i medlemsländerna följer regelverket, och är inte bara en kontroll av det statistiska underlaget. Enligt reglerna ska en medlemsstat i EU inte kunna påverka sitt budgetunderskott eller sin skuld bara genom att ändra det nationella regelverket. Varje transaktion eller förändring av inkomst, utgift, tillgång eller skuld ska vara möjlig att granska för att säkerställa att regelverket har följts och därmed att korrekt påverkan på finansiellt sparande och bruttoskuld har erhållits. Uppgifterna i varje medlemsland granskas enligt samma regelverk och med utgångspunkt i att samma typ av händelse ska registreras på samma sätt i respektive lands räkenskaper, och på så sätt är också utfallen jämförbara mellan länderna.

När ett land inte uppfyller stabilitets- och tillväxtpaktens krav enligt gränsvärdena ovan kan ett förfarande om alltför stora underskott inledas, en

¹ Se www.scb.se/hitta-statistik/statistik-efter-amne/nationalrakenskaper/nationalrakenskaper/nationalrakenskaper-kvartals-och-arsberakningar/produktrelaterat/Fordjupad-information/ens-2010--en-anpassning-av-de-svenska-nationalrakenskaperna-till-eus-nya-regelverk/

så kallad Excessive Deficit Procedure, EDP. Detta sker i samspel mellan EU-kommissionen, EU-rådet och medlemsstaterna. Förfarandet vid alltför stora underskott beskrivs i Fördraget om Europeiska unionens funktionssätt, Artikel 126 samt Protokoll (nr 12). Där fastställs att medlemsstaterna ska undvika alltför stora underskott i de offentliga finanserna.

SCB:s enhet för Finans- och sektorräkenskaper samt enheten för Offentlig ekonomi och mikrosimuleringar, på avdelningen för Nationalräkenskaper, ansvarar för EDP-rapporteringen till Europeiska kommissionen (Eurostat) för perioden till och med föregående år. Uppgifterna tas fram i samarbete med Ekonomistyrningsverket och Riksgälden. Finansdepartementet ansvarar för den prognos för innevarande år som skickas vid samma tidpunkter.

1.1.2 Statistikanvändares informationsbehov

Uppgifterna ska finnas tillgängliga primärt för EU-kommissionen (Eurostat) och ge insyn i delar av den offentliga förvaltningens finanser som är svåra att överblicka inom de ordinarie nationalräkenskaperna.

Inom ramen för EDP rapporteras till exempel nycklar mellan årets resultat/ekonomiskt utfall enligt nationella redovisningsregler och internationellt harmoniserade uppgifter i NR och EDP. Syftet är att säkerställa att övergången från nationell till internationell definition av sparande och skuld, det vill säga från respektive myndighets/enhets ekonomiska redovisning till NR-data, inte innehåller några luckor. Uppgifterna används som ett av underlagen för att utvärdera om medlemsländernas ekonomiska politik är förenlig med långsiktigt hållbara offentliga finanser.

För att uppnå syftet avseende kvalitet, transparens och aktualitet är kraven för produkten styrda av den s.k. EDP-förordningen.² I förordningen anges till exempel vilka uppgifter som ska ingå, referensperioder, periodicitet, kvalitet m.m.

Tabellpaketets detaljerade form fastställs av kommissionen (Eurostat) efter samråd med kommittén för valuta-, finans- och betalningsbalansstatistik på detaljerad nivå.

Varje medlemsland ska enligt förordningen tillhandahålla en detaljerad förteckning över de metoder, förfaranden och källor som används för att sammanställa uppgifterna om underskott och skuldnivå i de offentliga finanserna.

Eurostat publicerar uppgifterna för samtliga medlemsländer samt rapporterar resultaten till Ekonomiska och finansiella kommittén, EFK (politiskt rådgivande organ till Ekofinrådet och kommissionen).

Uppgifter ur NR och EDP används också av såväl Finansdepartementet som övriga prognosmakare i syfte att kunna prognosticera de offentliga finanserna.

1.2 Statistikens innehåll

Statistikens målstorheter är finansiellt sparande och bruttoskuld för enheter inom statlig förvaltning, kommunal förvaltning, sociala trygghetsfonder samt

² Rådets förordning (EG) nr 479/2009 av den 25 maj 2009, med tillägg.

icke-marknadsproducerande offentligt ägda bolag klassificerade i offentlig förvaltning (vilka kan tillhöra någon av de tre delsektorerna).

1.2.1 Objekt och population

Intresse- och målpopulation är densamma och avser total offentlig förvaltning respektive den offentliga förvaltningens delsektorer.

Målobjekt är samtliga offentliga enheter såsom förvaltningsorgan i form av statliga myndigheter, primärkommuner, landsting, kommunalförbund, regioner och sociala trygghetsfonder samt de offentliga enheter som enligt regelverket för NR tillhör offentlig förvaltning trots att de inte är förvaltningsorgan. Dessa sistnämnda enheter benämns *Övriga offentliga enheter*.

I de fall övriga offentliga enheter avser bolag sker sektorindelningen enligt metoder som definieras i *ENS2010* och tilläggshandboken *Manual on Government Deficit and Debt*³ (MGDD).

1.2.2 Variabler

Intressevariabler och målvariabler stämmer överens. Små skillnader mellan målvariabler och observationsvariabler förekommer för enheter i kommunal förvaltning, eftersom den nationella bokföringen inte redovisar transaktioner, tillgångar och skulder på samma detaljnivå som (*EN S2010*).

Målvariablerna syftar i huvudsak till att beskriva skillnaden mellan budgetsaldo/årets resultat och finansiellt sparande enligt NR samt skillnaden mellan finansiellt sparande och förändring i Maastrichtskuld. Utöver detta tillkommer stocken av handelskrediter på den offentliga förvaltningens skuldsida, uppgifter om den offentliga förvaltningens vidareutlåning, substantiella skillnader mellan nominellt värde och nuvärde på Maastrichtskulden samt bruttonationalinkomst till marknadspris.

Uppgifter om BNP, BNI samt den offentliga förvaltningens inkomster, utgifter och sparande redovisas också inom ramen för ordinarie *reala nationalräkenskaper*, se www.scb.se/nr0103.

Uppgifter om den offentliga förvaltningens finansiella tillgångar, skulder, förmögenhet och finansiellt sparande redovisas också inom ramen för ordinarie *finansräkenskaper*, se <https://www.scb.se/fm0103>:

För båda dessa produkter finns dokumentation motsvarande denna Kvalitetsdeklaration.

Skulder i EDP värderas enligt andra principer än i finansräkenskaperna. I finansräkenskaperna räknas skulder till marknadspris. I EDP räknas skulderna till ett nominellt värde som består av påtryckt värde⁴, plus valutaeffekt på skuldpaper utgivna i utländsk valuta och swapkontrakt från SEK till utländsk valuta, plus upplupen inflation.

³ Se www.scb.se/hitta-statistik/statistik-efter-amne/nationalrakenskaper/nationalrakenskaper/offentliga-forvaltningens-sparande-och-bruttoskuld-enligt-eu-s-konvergenskriterier/produktrelaterat/Fordjupad-information/rapporter-manualer-och-eu-forordningar/

⁴ Värde som står på skuldpaperet (eng. *face value*).

1.2.3 Statistiska mått

Det statistiska mått som avses är summor och värden i miljoner kronor samt relationstal i procent av BNP.

Redovisningen görs i löpande priser och i miljoner kronor. I samband med SCB:s publicering av motsvarande uppgifter publiceras även relationstal i procent av BNP.

1.2.4 Redovisningsgrupper

Redovisningen sker för total offentlig förvaltning samt för delsektorerna statlig förvaltning, kommunal förvaltning och sociala trygghetsfonder. Målobjekten delas in i redovisningsgrupper enligt ENS2010, som även är förenlig med den inhemska *Standard för institutionell sektorindelning*⁵ (INSEKT2014). Reglerna för avgränsningen av offentlig förvaltning i ENS2010 förtydligas i MGDD.

Delstatlig förvaltning existerar inte i Sverige men ingår i många fall i de standardiserade tabellerna men är då markerade med "M" (ej applicerbart/kan ej existera).

För vissa variabler såsom t.ex. BNP och BNI finns ingen uppdelning i redovisningsgrupp utan värden redovisas för riket totalt.

1.2.5 Referenstider

Förordningsreglerad redovisning avser år. För innevarande år, t, lämnas prognos och för åren t-1, t-2, t-3 och t-4 redovisas utfall. Utöver detta redovisas frivilliga utfallsuppgifter för åren t-5 och alla år tillbaka till och med 1995 år.

2 Tillförlitlighet

2.1 Tillförlitlighet totalt

En stor del av det material som redovisas i EDP hämtas ur såväl produkt- som sektor- och finansräkenskaper i NR, vilka utgör ett samlat och integrerat kontosystem för "hela Sveriges bokslut". Det innebär att uppgifterna inom kontosystemet kan stämmas av mot varandra, ungefär på samma sätt som en resultat- och balansräkning ska hänga ihop och vara konsistenta.

Följande huvudkällor används i beräkningarna av den offentliga förvaltningens finanser inom ramen för NR och EDP.

- [Underlag till reallt finansiellt sparande \(ESV\)](#)
- Underlag till statens finansiella tillgångar och skulder (ESV)
- [Räkenskapsammandrag för kommuner och landsting \(SCB\)](#)
- Kvartalsutfall för kommuner och landsting (SCB)
- [Kommunernas och landstingens finansiella tillgångar och skulder \(SCB\)](#)
- Kommunala bolags resultat- och balansräkning (KOREBA)

⁵ Se SCB:s klassifikationsdatabas, www.scb.se/dokumentation/klassifikationer-och-standarder/.

- Kvartalsenkät från AP-fonderna, årsredovisningar från AP-fonderna och Pensionsmyndigheten (SCB)
- Prognos för innevarande år produceras av Finansdepartementet och ska vara de senaste officiella prognoserna som ligger till grund för budgetpropositionen och den ekonomiska vårpropositionen

Utöver det används också kompletterande information från t.ex. Riksgälden, Ekonomistyrningsverket (ESV), Jordbruksverket samt SCB:s uppgifter om utrikeshandel med varor och tjänster.

Tillförlitligheten i materialet kan alltså värderas genom att jämföra t.ex. skattningen av utfallet för BNP från produktionssidan med BNP från användningssidan. Eller som i fallet EDP, jämföra utfallet för finansiellt sparande beräknat som inkomster minus utgifter (s.k. reala NR) med utfallet för finansiellt sparande beräknat i finansiella tillgångar minus summan av alla transaktioner i finansiella tillgångar minus summan av alla transaktioner i skulder.

Inom ramen för EDP redovisas dessa skillnader, de s.k. diskrepanserna, i finansiellt sparande för utfallsåren. Vid rapporteringen av EDP i oktober 2018 redovisade Sverige följande diskrepanser i finansiellt sparande:

Diskrepanser i finansiellt sparande (reala NR minus FiR), enligt oktober 2018

Miljoner kronor, löpande priser

	2014	2015	2016	2017
Offentlig förvaltning totalt	-3 588	-2 083	-2 569	-3 475
Statlig förvaltning	-1 133	-3 923	-1 537	-1 721
Kommunal förvaltning	-1 625	3 173	-224	-1 456
Sociala trygghetsfonder	-830	-1 333	-808	-298
BNP till marknadspris	3 940 925	4 201 543	4 385 497	4 578 899
Diskrepans i % av BNP	0,0	0,0	0,0	0,0

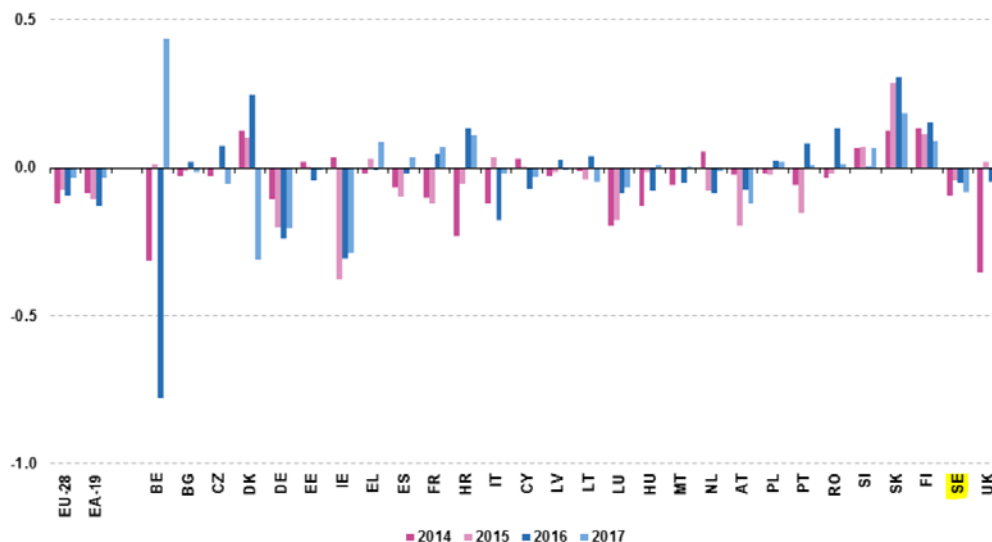
EU:s statistikorgan Eurostat bedömer att diskrepanserna i finansiellt sparande inte bör överstiga +/- 0,1 procent av BNP för respektive medlemsland. Sverige uppfyller dessa riktlinjer för samtliga fyra år inom den senaste rapporteringen.

Följande diagram visar situationen i samtliga medlemsländer baserat på rapportering oktober 2018. För varje land redovisas storleken på diskrepansen i finansiellt sparande i relation till BNP för vart och ett av de rapporterade åren.⁶

⁶ Stock-flow adjustment (SFA) for the Member States, the euro area and the EU28 for the period 2014-2017, as reported in the October 2018 EDP notification, Eurostat.

*Statistisk diskrepans i procent av BNP, 2014-2017, EU:s medlemsländer enligt EDP
 October 2018*

Figure 13: Statistical discrepancies as a percentage of GDP, 2014-2017



Inom ramen för EDP rapporteras också nycklar, även kallade bryggor, mellan årets resultat/ekonomiskt utfall enligt nationella redovisningsregler och internationellt harmoniserade uppgifter i NR och EDP. Syftet är att säkerställa att övergången från nationell till internationell definition av sparande och skuld, det vill säga från respektive myndighets/enhets ekonomiska redovisning till NR-data, inte innehåller några "luckor" (diskrepanser i övergången från nationell till internationell redovisning).

Vid rapporteringen av EDP i oktober 2018 redovisade Sverige följande diskrepanser i bryggorna för de olika delsektorerna inom offentlig förvaltning. Delsektorerna följer den officiella sektorindelningen INSEKT 2014.

Diskrepanser i bryggorna för resp. delsektor, enligt oktober 2018

Miljoner kronor, löpande priser

	2014	2015	2016	2017
Statlig förvaltning	1 913	3 605	6 887	-1 150
Kommunal förvaltning	634	-405	905	478
Sociala trygghetsfonder	15	3	-17	2

Diskrepans i % av BNP

	2014	2015	2016	2017
Statlig förvaltning	0,0	0,1	0,2	0,0
Kommunal förvaltning	0,0	0,0	0,0	0,0
Sociala trygghetsfonder	0,0	0,0	0,0	0,0

Sverige bedömer att diskrepanserna för åren 2014-2015, samt 2017 ligger på en rimlig nivå medan år 2016 är något för hög. Orsaken till diskrepansen 2016 är fortfarande under utredning.

Eftersom syftet med EU:s regelverk för EDP är att verifiera att rapporterade uppgifter avseende den offentliga förvaltningens finansiella sparande och bruttoskuld är rättvisande och att uppgifterna är av hög kvalitet sker en omfattande granskning med avseende på tillförlitlighet i samband med varje rapportering till Eurostat (s.k. Request for clarification). Varje transaktion eller förändring av inkomst, utgift, tillgång eller skuld ska vara möjlig att granska för att säkerställa att regelverket har följts och därmed att korrekt påverkan på finansiellt sparande och bruttoskuld har erhållits.

Under cirka tre veckor sker en dialog med Eurostat där frågor och svar rörande enskilda transaktioner eller företeelser kommuniceras. Dialogen kan resultera i flytt av transaktioner mellan rader, överenskommelse om uppdatering i nästkommande rapportering men även, om än mycket ovanligt, revidering av finansiellt sparande eller bruttoskuld. Kommissionen (Eurostat) får reservera sig mot kvaliteten på de uppgifter som medlemsländerna rapporterar alternativt ändra de uppgifter som medlemsländerna levererat om det är uppenbart att uppgifterna inte håller en hög kvalitet.⁷ Sverige har inte erhållit någon reservation eller ändring av beräkningen.

Eurostat gör också årligen en riskbedömning av ländernas rapporterade uppgifter inom ramen för EDP. Eurostat inte identifierat några större risker som kan påverka kvaliteten i den svenska EDP-rapporteringen.

Utöver detta genomför Eurostat vartannat år s.k. Dialogue Visits, vilket är revisionsbesök, för att säkerställa kvaliteten på rapporteringen. I samband med det har Eurostat möjlighet att på plats i respektive medlemsland granska och analysera underlagen.

Sammanfattningsvis bedöms den totala tillförlitligheten i statistiken vara god och inte behäftad med några signifikanta risker med avseende på kvalitet. I de fall mindre brister upptäcks noteras de i särskild ordning och Eurostat ger SCB i uppdrag att hantera dessa inför kommande rapporteringsomgångar. På så sätt kan en svaghet eller brist förekomma under en begränsad period men åtgärdas till nästa rapporteringsomgång.

I efterföljande avsnitt beskrivs mer traditionella statistiska mått på tillförlitlighet i de fall dessa är relevanta.

2.2 Osäkerhetskällor

Den största osäkerheten är kopplad till den del där det sker en modellskattning av utfallet från vissa kommuner som på grund av ringa storlek uteslutits från Kvartalsutfallsundersökningen. Detta sker i samband med den första rapporteringen av år t-1 (avseende närmast föregående år i rapporteringen i april). I bedömningarna nedan av påverkan på tillförlitligheten från de olika osäkerhetskällorna har en grov indelning använts, med de tre kategorierna liten, måttlig och stor.

2.2.1 Urval

Tillförlitligheten påverkas inte av någon urvalsosäkerhet.

⁷ Rådets förordning (EG) nr 479/2009 av den 25 maj 2009, med tillägg. Den s.k. EDP-förordningen.

2.2.2 Ramtäckning

Vad gäller *ramtäckning* har uppgifterna har en tydlig avgränsning av dels offentliga förvaltningsenheter (statliga myndigheter, primärkommuner, landsting och regioner, kommunalförbund och liknande) och dels offentligt ägda bolag som nationalräkenskaperna enligt regelverket har klassat in i den offentliga förvaltningen. Avgränsning sker enligt de definitioner som gäller för nationalräkenskaperna och dess regelverk. Den osäkerhet som finns är kopplad till eventuella felklassificeringar av enheter i nationalräkenskaperna vilken bedöms vara av mindre betydelse.

Med offentliga enheter avses de enheter som ingår i offentlig förvaltning, vilket är offentliga förvaltningsmyndigheter samt övriga enheter klassificerade att ingå i offentlig förvaltning enligt regelverket. Övertäckning bedöms endast finnas i undantagsfall, t.ex. då ett tidigare i målpopulationen inkluderat bolag ändrat verksamhetens inriktning till marknadsproduktion och inte längre styrs och kontrolleras av offentliga enheter. Detta kommer att upptäckas i den ordinarie statistikproduktionen inom nationalräkenskaperna men under en tid kan enheten räknas som i offentlig förvaltning trots att den inte ska det. Undertäckning kan förekomma i de fall övriga offentliga enheter ännu inte analyserats och klassificerats korrekt. Likaså påverkar kvaliteten i SCB:s Företagsregister avgränsningen av den offentliga förvaltningen eftersom det främst är för de offentligt ägda bolagen som sektortillhörigheten inte är uppenbar. Ett grundligt klassificeringsarbete med att säkerställa en korrekt population för den offentliga förvaltningen genomförs årligen på SCB. Att enheter kan klassas in eller ut ur offentlig förvaltning får till följd att populationen skiljer sig åt mellan olika årgångar av EDP.

Påverkan på tillförlitligheten från osäkerhetskällan ramtäckning bedöms vara liten.

2.2.3 Mätning

Insamlingen av års- och kvartalsutfall för *statlig förvaltning* sker primärt inom det ordinarie arbetet med nationalräkenskaperna som i sin tur får uppgifterna från *ESV*. Det kan finnas viss risk för fel i myndigheternas inrapportering till *ESV*. Denna osäkerhet bör dock vara marginell då redovisning och publicering sker på mycket aggregerad nivå

Insamling av års- och kvartalsutfall för *kommunal förvaltning* sker inom det ordinarie arbetet med nationalräkenskaperna som i sin tur får uppgifterna från undersökningarna *Räkenskapssammandrag för kommuner och landsting* www.scb.se/oe0107, *Kvartalsutfallet för kommuner och landsting* och *Kommunernas och landstingens finansiella tillgångar och skulder*, www.scb.se/oe0106 Enheter inom kommunal förvaltning rapporterar inte variabler enligt nationalräkenskapernas definitioner, utan istället enligt kontoplaner som de är välbekanta med. Därmed bedöms risken för mätfel vara liten.

Påverkan på tillförlitligheten från osäkerhetskällan mätning bedöms vara liten.

2.2.4 Bortfall

För redovisningsgruppen statlig förvaltning ingår alltid samtliga myndigheter och övriga statliga enheter utan något objektsbortfall. För redovisningsgruppen kommunal förvaltning är svarsbortfall mycket ovanligt men kan inträffa på grund av att uppgiftslämnarens IT-system inte fungerat och liknande. Under de senaste åren har objektsbortfall endast noterats i ett fåtal fall (motsvarar mindre än 0,5 procent av urvalet). I redovisningsgruppen sociala trygghetsfonder ingår endast sju enheter vilka hittills alltid blivit undersökta.

Om ett svar saknas för något observationsobjekt, s.k. partiellt bortfall, så skiljer sig hanteringen åt beroende på enhetens storlek. För större enheter estimeras ett värde. För mindre enheter imputerar man med senast kända värde.

Påverkan på tillförlitligheten från osäkerhetskällan bortfall bedöms vara liten.

2.2.5 Bearbetning

Merparten av uppgifterna bearbetas inom ramen för ordinarie produktion av NR (se dokumentation under www.scb.se/nr0101 och www.scb.se/fm0103).

ESV ansvarar för och levererar bryggan mellan statsbudgetens saldo och reala NR:s finansiella sparande för statlig förvaltning (EDP-tabell 2A). Uppgifterna bearbetas delvis vidare på SCB, i samråd med ESV. Framförallt handlar det om att bruttoredovisa flera av de nettobelopp som ESV redovisar i bryggan i syfte att öka jämförbarheten mellan de rapporterade tabellerna.

En osäkerhetsfaktor skulle kunna vara hanteringen hos ESV. Men eftersom underlaget baseras på statsbudgetens utfall (statens nettolånebehov) som publiceras av ESV och sammanställs av Riksgälden bedöms risken för ett signifikant fel på aggregerad nivå vara låg.

Finansdepartementet lämnar prognoser för innevarande år (EDP-tabell 1, 2A, 2C och 4) avseende finansiellt sparande för total offentlig förvaltning såväl som på bryggorna mellan nationell och internationell redovisning för statlig och kommunal förvaltning. Finansdepartementet lämnar även prognoser för innevarande år på Maastrichtskuld, BNP, BNI, räntor och fast bruttoinvestering. Ingen ytterligare bearbetning av prognosuppgifterna sker inom ramen för EDP. Prognoserna baseras på NR:s utfallsuppgifter avseende offentliga finanser.

Påverkan på tillförlitligheten från osäkerhetskällan bearbetning bedöms vara liten.

2.2.6 Modellantaganden

Beträffande primärkommuner finns en osäkerhet för de kommuner som på grund av sin ringa storlek utesluts från undersökningen *Kvartalstutfallet för kommun och landsting*, dvs. de med färre än 30 000 invånare.

Modellberäkningen av de mindre, icke undersökta kommunerna, baseras i Kvartalstutfallet på svaren för de undersökta kommunerna exklusive de tre största, Stockholm, Göteborg och Malmö (som skulle få alltför stor påverkan på uppräkningsunderlaget). Modellberäkningen görs på samma sätt för alla

variabler. Eventuella imputerade värden till följd av partiellt bortfall ingår i uppräkningsunderlaget.

I samband med årets andra EDP-publicering så går SCB över till att använda Räkenskapssammandraget, istället för Kvartalsutfallet som källa för år t-1. Räkenskapssammandraget är en totalundersökning, och därför behöver någon modellräkning av de mindre kommunernas uppgifter inte längre göras.

Det finns inga explicita osäkerhetsmått för underlaget till EDP avseende uppräkningsunderlaget för de mindre kommunerna. Skattningsförfarandet sker inom den ordinarie beräkningen inom Kvartalsutfallet och utvärderas löpande.

En annan osäkerhetskälla utgörs av skatteprognosen. Statens skatteintäkter fastställs först efter två år och fram till dess så baseras skatteintäkterna på prognoser som uppdateras kontinuerligt.

Prognosen för innevarande år (EDP-tabell 1, 2A, 2C och 4) görs av Finansdepartementet. Finansdepartementets prognos utgörs vanligen av uppgifterna i budgetpropositionen eller den ekonomiska vårpropositionen, och baseras på NR:s utfall för offentliga finanser och BNP.

Påverkan på tillförlitligheten från osäkerhetskällan modellantaganden bedöms vara måttlig.

2.3 Preliminär statistik jämförd med slutlig

Såväl preliminär som slutlig statistik redovisas. Vid den första rapporteringen av år t-1 (aprilrapporteringen) har i stort sett ingen definitiv årsstatistik inkommit utan uppgifterna avser i stort sett summa fyra kvartal. Till den andra rapporteringen av år t-1 (oktoberrapporteringen) har till stor del definitiv årsstatistik inkommit.

Uppgifter om t.ex. skatter revideras frekvent till följd av att uppgifterna inte fastställs förrän ungefär 1,5 år efter utfallsåret. Skatterevideringarna kan uppgå till betydande belopp, såväl upp- som nedrevideringar.

Till följd av stora utvecklingsarbeten under de senaste åren, såväl som en mer tillåtande tillämpning av SCB:s revideringspolicy för NR, har många tidsserier reviderats i stort sett årligen. Det handlar t.ex. om implementering av åtgärdsplaner erhållna vid Eurostats revisionsbesök men också om korrigering av felaktigheter upptäckta i samband med övrigt utvecklingsarbete eller ny statistik till följd av nya datakällor.

Storleken på revideringarna skiljer mycket mellan år. Den främsta anledningen är revidering av skatter samt eventuell översyn av äldre år vilket kan påverka både finansiellt sparande och bruttoskuld. I oktober 2018 reviderades sparandet ner med 3 miljarder kronor 2016 och upp med 12 miljarder kronor 2017 vilket motsvarade 0,1 respektive 0,3 procent av BNP. Äldre år reviderades marginellt. Maastrichtskulden reviderades för 2014-2017 med belopp som alla understiger 0,05 procent av BNP.

3 Aktualitet och punktlighet

3.1 Framställningstid

Framställningstiden varierar beroende på vilken del av statistikproduktionen som avses. De flesta uppgifterna samlas in inom andra delar av nationalräkenskaperna och används inom nationalräkenskapssystemet.

Den första prognosen för innevarande år, t , publiceras 3 månader efter det att referensperioden påbörjats, och den sista publiceras 9 månader efter att referensperioden påbörjats. Utfallet för år $t-1$ publiceras 3 månader efter att referensperioden avslutats och revideras sedan med 6 månaders intervall.

3.2 Frekvens

Rapportering till EU-kommissionen (Eurostat) sker enligt krav specificerade i EDP-förordningen, före 1 april och före 1 oktober varje år, dvs. i praktiken alltid sista mars och sista september varje år. Nationell publicering på SCB:s webbplats följer dessa tidpunkter.

Uppgifter avseende år $t-4$ och framåt publiceras alltså åtminstone sista mars och sista september varje år.

Som beskrivs i avsnitt 2.1 sker en omfattande granskning med avseende på tillförlitlighet i samband med varje rapportering till Eurostat (s.k. Request for clarification). I de fall dialogen med Eurostat resulterar i revidering av de rapporterade uppgifterna publiceras uppdaterade tabeller på SCB:s webbplats efter avslutad rapporteringsomgång. Detta sker ungefär i mitten av april och oktober varje år, samtidigt som Eurostat publicerar de fastställda resultaten för samtliga medlemsländer.

Uppgifter avseende år 1995 till och med år $t-5$ publiceras två gånger per år.

Periodiciteten för statistikens redovisning är därför halvår, medan periodiciteten för målstorheternas referenstid är år. Periodiciteten för insamlingarna som ligger till grund för beräkningarna är antingen år eller kvartal.

3.3 Punktlighet

Rapportering till EU-kommissionen (Eurostat) sker enligt krav specificerade i EDP-förordningen, före 1 april och före 1 oktober varje år, dvs. i praktiken alltid sista mars och sista september varje år. Se även avsnitt 3.2 ovan.

Statistiken redovisas enligt plan.

4 Tillgänglighet och tydlighet

4.1 Tillgång till statistiken

Publicering sker på SCB:s webbplats under ämnesområdet *Nationalräkenskaper* och rubriken *Offentliga förvaltningens sparande och bruttoskuld enligt EU:s konvergenskriterier*, www.scb.se/nr0108.

Maastrichtskulden publiceras även i Statistikdatabasen (SSD).

4.2 Möjlighet till ytterligare statistik

Mer detaljerade uppgifter finns inom ordinarie nationalräkenskaper, såväl reala räkenskaper som finansräkenskaper. Mer detaljerade uppgifter levereras till Eurostat inom ramen för EDP och kan erhållas på begäran om inte uppgifterna är behäftade med sekretess.

4.3 Presentation

Presentationen görs i form av Statistiknyhet samt i Exceltabeller.

4.4 Dokumentation

Dokumentation finns i form av denna Kvalitetsdeklaration samt den dokumentation av beräkningarna (s.k. Inventory) som är ett förordningskrav.

För *EDP Inventory for the compilation of government deficit and debt data* se www.scb.se/nr0108 under rubriken *Fördjupad information*.

En beskrivning av variabler och värdemängder återfinns genom att följa länken *Statistikens detaljerade innehåll* på produktsidorna för Nationalräkenskaper, www.scb.se/nr0103 respektive Finansräkenskaper, www.scb.se/fm0103.

På Eurostats webbplats för offentliga finanser finns motsvarande underlag för samtliga medlemsländer ec.europa.eu/eurostat/web/government-finance-statistics/excessive-deficit-procedure.

5 Jämförbarhet och sammanvändbarhet

5.1 Jämförbarhet över tid

Uppgifterna ska i princip vara jämförbara över tid och eventuella skillnader mellan år ska kunna förklaras. Tidsserieperspektivet är mycket viktigt i såväl NR som EDP. Beräkningarna måste visa både rätt nivå och utveckling över tid. Vid övergång till nya/uppdaterade manualer anpassas tidsserierna bakåt så att inga tidsseriebrott uppstår. Enskilda serier kan dock innehålla brott, framförallt i finansräkenskaperna, då inte alla förändringar varit motiverade att skriva tillbaka för hela tidsserien av olika skäl. Aktuella revideringar och tidserieförändringar beskrivs i statistiknyheten tillhörande den aktuella publiceringen liksom i tillhörande publiceringar av ordinarie NR.

5.2 Jämförbarhet mellan grupper

Inom ramen för EDP rapporteras som nämnts också nycklar, även kallade bryggor, mellan årets resultat/ekonomiskt utfall enligt nationella redovisningsregler och internationellt harmoniserade uppgifter i NR och EDP. Syftet är att säkerställa att övergången från nationell till internationell definition av sparande och skuld, det vill säga från respektive myndighets/enhets ekonomiska redovisning till NR-data, inte innehåller några "luckor" (diskrepanser i övergången från nationell till internationell redovisning). Jämförbarheten mellan budget- och redovisningsdata på nationell nivå med motsvarande internationella definition är alltså ett av de primära syftena med rapporteringen. Utöver det kan uppgifterna stämmas av mot ordinarie reala NR och finansräkenskaper avseende den offentliga förvaltningen och dess delsektorer.

5.3 Samanvändbarhet i övrigt

Observationsobjekt är de målobjekt som i realiteten bokförs som offentlig enhet i NR.

Definitionen av offentlig förvaltning och finansiellt sparande är densamma som i NR. Definitionen av den offentliga förvaltningens konsoliderade bruttoskuld återfinns inte i finansräkenskaperna utan regleras i EDP-förordningen. EDP baseras till stor del på befintlig statistik som används på andra sätt hos SCB, ESV och Riksgälden varför sammanvändbarhet med denna statistik är mycket god. Då uppgifterna som publiceras inom EDP är relativt sammankopplade med produkten *Offentliga förvaltningens budgetuppgifter och tillägg till EU:s konvergenskriterier*, enligt Rådets direktiv 2011/85/EU, används information inom denna produkt även till EDP och vice versa. Den dokumentation av beräkningarna som nämns i avsnitt 4.4 kan också ge insyn i sammanvändbarhet med annan statistik.

Mer information om Rådets direktiv 2011/85/EU finns på www.scb.se/nr0111.

5.4 Numerisk överensstämmelse

Delar ska stämma med summor men det kan förekomma marginella skillnader till följd av avrundningar eller skillnader i aktualitet på statistiken enligt EDP jämfört med ordinarie NR, budgetuppgifter för staten såväl utfall som prognos, årets resultat enligt Räkenskapssammandrag för kommuner och landsting m.m.

Allmänna uppgifter

A Klassificeringen Sveriges officiella statistik

Statistik på den offentliga förvaltningens bruttoskuld, den s.k. Maastrichtskulden, är officiell statistik. Officiell statistik från Nationalräkenskaperna (www.scb.se/NR0103) och Finansräkenskaperna (www.scb.se/FM0103), till exempel BNP och finansiellt sparande, redovisas igen i anslutning till den offentliga förvaltningens bruttoskuld. Övrig statistik som redovisas för att verifiera finansiellt sparande och förändring i bruttoskulder är inte officiell statistik.

För statistik som ingår i Sveriges officiella statistik (SOS) gäller särskilda regler för kvalitet och tillgänglighet, se lagen (2001:99) och förordningen (2001:100) om den officiella statistiken samt Statistiska centralbyråns föreskrifter ([SCB-FS 2016:17](http://www.scb.se/SCB-FS-2016:17)) om kvalitet för den officiella statistiken.

B Sekretess och personuppgiftsbehandling

I myndigheternas särskilda verksamhet för framställning av statistik gäller från och med 30 juni 2009 sekretess enligt 24 kap. 8§ offentlighets- och sekretesslagen (2009:400).

För att skydda enskilda personers eller företags sekretessreglerade uppgifter säkerställs att de inte kan röjas direkt eller indirekt i den statistik som offentliggörs.

C Bevarande och gallring

Särskilda gallringsföreskrifter finns inte. Resultaten långtidslagras.

D Uppgiftsskyldighet

Nationalräkenskaperna grundas på uppgifter från andra statistikproducenter (huvudsakligen vid SCB), administrativt material och andra uppgifter. Information om uppgiftsskyldighet framgår av respektive enskild undersökning. För underlag till officiell statistik föreligger i regel uppgiftsskyldighet och detta regleras i lagen om den officiella statistiken (2001:99), förordningen om den officiella statistiken (2001:100) samt ändringsförfattning 2013:945 där uppgiftslämnande för offentliga enheter tydliggjorts ytterligare.

E EU-reglering och internationell rapportering

Statistiken avseende offentlig förvaltning i nationalräkenskaper (såväl reala NR som finansräkenskaper), Rådets direktiv 2011/85/EU samt EDP är väl integrerade och nära sammankopplade, liksom internationell rapportering av uppgifter för den offentliga förvaltningen.

Utöver de förordningar som reglerar nationalräkenskaper och Rådets direktiv 2011/85/EU regleras EDP av Förordning 479/2009 med tillägg.

[RF EG nr 479 2009 Tillämpning av protokoll för EDP \(pdf\)](#)

[RF EU nr 679 2010 Ändring av 479 2009 map kvalitet \(pdf\)](#)

[KF EU nr 220 2014 Ändring av 479 2009 map ENS 2010 \(pdf\)](#)

Varje medlemsland är skyldigt att rapportera förordningsreglerade uppgifter samt offentliggöra dessa med den periodicitet som anges i förordningen.

Tabellpaketets detaljerade form fastställs av EU-kommissionen (Eurostat) efter samråd med kommittén för valuta-, finans- och betalningsbalansstatistik på detaljerad nivå.

F Historik

Stabilitets- och tillväxtpakten trädde i kraft 1997 och allt sedan dess har länderna lämnat in årliga stabilitets- eller konvergensprogram syftande till att Europeiska rådet ska kunna bedöma läget i respektive lands offentliga finanser.

Huvudtabellpaketet har inte förändrats mycket över tid.

G Kontaktuppgifter

Statistikansvarig myndighet	Statistiska centralbyrån
Kontaktinformation	Felix Lennartsson
E-post	Felix.Lennartsson@scb.se
Telefon	010-479 45 25