

Lönestrukturstatistik, privat sektor (SLP)

2003

AM0103

Innehåll

0	Allmänna uppgifter	2
0.1	Ämnesområde	2
0.2	Statistikområde	2
0.3	SOS-klassificering	2
0.4	Statistikansvarig	2
0.5	Statistikproducent	2
0.6	Uppgiftsskyldighet	2
0.7	Sekretess och regler för behandling av personuppgifter	3
0.8	Gallringsföreskrifter	3
0.9	EU-reglering	3
0.10	Syfte och historik	3
0.11	Statistikanvändning	4
0.12	Uppläggning och genomförande	4
0.13	Internationell rapportering	4
0.14	Planerade förändringar i kommande undersökningar	4
1	Översikt	5
1.1	Observationsstorheter	5
1.2	Statistiska målstorheter	8
1.3	Utflöden: statistik och mikrodata	10
1.4	Dokumentation och metadata	10
2	Uppgiftsinsamling	11
2.1	Ram och ramförfarande	11
2.2	Urvalsförfarande	11
2.3	Mätinstrument	12
2.4	Insamlingsförfarande	12
2.5	Databeredning	14
3	Statistisk bearbetning och redovisning	14
3.1	Skattningar: antaganden och beräkningsformler	15
3.2	Redovisningsförfaranden	18
4	Slutliga observationsregister	19
4.1	Produktionsversioner	19
4.2	Arkiveringsversioner	19
4.3	Erfarenheter från senaste undersökningsomgången	19

0 Allmänna uppgifter

0.1 Ämnesområde

Ämnesområde: Arbetsmarknad

0.2 Statistikområde

Statistikområde: Löner och arbetskostnader

0.3 SOS-klassificering

Tillhör (SOS): Ja



För undersökningar som ingår i Sveriges officiella statistik gäller särskilda regler när det gäller kvalitet och tillgänglighet, se Förordningen om den officiella statistiken (2001:100).

0.4 Statistikansvarig

Myndighet/organisation: Medlingsinstitutet (MI)
Postadress: Box 1236, 111 82 Stockholm
Besöksadress: Österlånggatan 43
Kontaktperson: John Ekberg
Telefon: 08-545 292 40
Telefax:
E-post: fornamn.efternamn@mi.se

0.5 Statistikproducent

Myndighet/organisation: Statistiska centralbyrån (SCB)
Postadress: 701 89 Örebro
Besöksadress: Klostergatan 23, Örebro
Kontaktperson: Daniel Widegren
Telefon: 019-17 64 04
Telefax:
E-post: fornamn.efternamn@scb.se

0.6 Uppgiftsskyldighet

Uppgiftsskyldighet föreligger enligt lagen om den officiella statistiken (SFS 2001: 99) och MI:s föreskrifter (SCB-FS 2011:13).

MI:s föreskrifter trädde i kraft 2011 då SCB:s föreskrifter (SCB-FS 2001:7) upphör att gälla.

0.7 Sekretess och regler för behandling av personuppgifter

I myndigheternas särskilda verksamhet för framställning av statistik gäller sekretess enligt 24 kap. 8 § offentlighets- och sekretesslagen (2009:400). Vid automatiserad behandling av personuppgifter gäller reglerna i personuppgiftslagen (1998:204). På statistikområdet finns dessutom särskilda regler för personuppgiftsbehandling i lagen (2001:99) och förordningen (2001:100) om den officiella statistiken.

0.8 Gallringsföreskrifter

Inkomna blanketter och datamedia sparas av SCB i 2 årgångar.

0.9 EU-reglering

Statistiken regleras inte av EU. Däremot regleras undersökningen Structure of Earnings Survey, som till stor del består av denna statistik.

0.10 Syfte och historik

Det finns ett stort allmänintresse för information om löner, löneutveckling, lönespridning och lönestruktur. En överskådlig och lättillgänglig redovisning av opartisk lönestatistik för en bredare allmänhet är viktig som underlag för en öppen debatt i samhället. Syftet är att belysa löneförhållanden och lönestruktur för olika kategorier av anställda inom den privata sektorn.

Officiell lönestatistik för tjänstemän inom industri har funnits sedan 1913. Statistik för anställda inom Varuhandel började framställas 1945, banker och försäkringsbolag tillkom 1948. Apotek började redovisas 1953, tjänstemän inom byggnadsverksamhet ingår från och med 1955 och 1972 inkluderades restaurangtjänstemän. Officiell lönestatistik över byggnadsarbetare, industriarbetare, lantarbetare och skogsarbetare har publicerats sedan 1910-talet. På 1940-talet tillkom lönestatistik över anställda i varuhandel och på 1950-talet utökades insamlingen med statistik över arbetare anställda inom hotell och restauranger samt landtransporter.

Sedan 1950-talet utarbetas lönestatistiken i samarbete med Svenska Arbetsgivarförbundet (SAF), (numera Svenskt Näringsliv). Samarbetsavtal har senare även slutits med flera andra arbetsgivarorganisationer. Inom fler och fler områden övergår grupper till s.k. medarbetaravtal, dessa definieras oftast som tjänstemän. Samarbetet mellan SCB och arbetsgivarorganisationerna har tillkommit för att underlätta uppgiftslämnarbördan för företagen då även arbetsgivarorganisationerna årligen insamlar löneuppgifter till sin förhandlingsstatistik. De arbetsgivarorganisationer SCB samarbetat med har delvis varierat mellan åren. För undersökningen år 2003 samarbetade SCB med Bankinstitutens arbetsgivarorganisation (BAO), Försäkringsbranschens arbetsgivarorganisation (FAO), Fastighetsbranschens arbetsgivarorganisation (Fastigo), Kooperationens förhandlingsorganisation (KFO), Kommunala företagens samorganisation (KFS), Landstingsförbundet, Svenskt Näringsliv och Tidningsutgivarna.

0.11 Statistikanvändning

Användare av denna statistik är bl.a. arbetsmarknadens parter, olika statliga och regionala organ, företag, forskare, massmedia samt enskilda personer.

0.12 Uppläggning och genomförande

Undersökningen är en urvalsundersökning. Urvalet, bestående av 10 785 företag/organisationer/stiftelser, dras genom ett stratifierat obundet slumpmässigt urval och ingår i SCB:s SAMU-system (Samordnade Urval).

För att undvika dubbelinsamling från företag/organisationer/stiftelser sker ett samarbete med ett antal arbetsgivarorganisationer. Dessa gör en egen insamling av sina medlemmar och lämnar därefter dessa uppgifter till SCB. Uppgifter som SCB direkt samlar in kan antingen lämnas på blankett eller på datamedia. Granskning och upprättning av denna del sker på SCB. Tillsammans med uppgifterna från arbetsgivarorganisationerna publiceras två olika Statistiska meddelanden, ett för arbetare och ett för tjänstemän.

0.13 Internationell rapportering

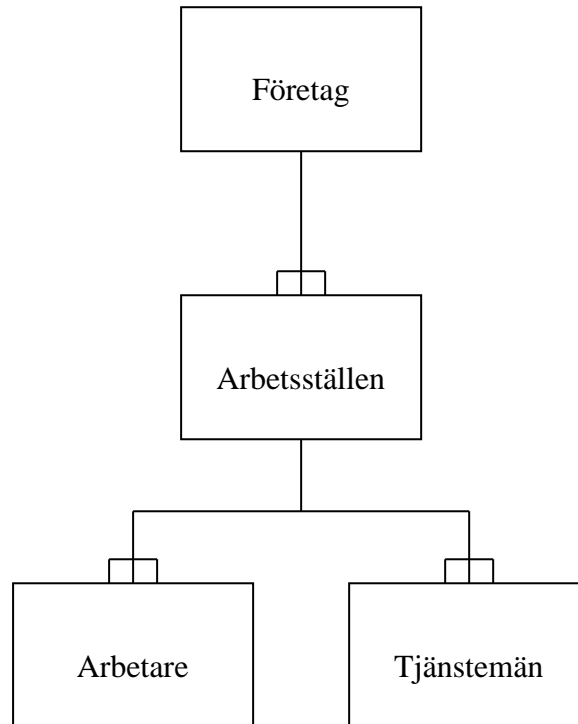
Det sker ingen internationell rapportering.

0.14 Planerade förändringar i kommande undersökningar

En utredning har genomförts angående vad det skulle innebära att övergå till personurval istället för företagsurval. Dock är det ej aktuellt med en förändring de närmaste åren. Medlingsinstitutet/SCB avser att utreda hur andra ersättningar, ex. 13:e, 14:e månadslön, optioner, vinstdelning m.m. skulle kunna ingå i statistiken. År 2004 kommer yrkeskodningen att ske på fyrsiffernivå (idag tresiffernivå).

1 Översikt

1.1 Observationsstorheter



Variabler

Andra förmåner

Med andra förmåner avses värdet av förmåner (bil, kost, bostad etc.) enligt Riksskatteverkets (RSV:s) normer, jourersättning, beredskapsersättning samt väntetids- och restidsersättning utanför ordinarie arbetstid under mätperioden. I statistiken redovisas värdet utslaget på totala antalet arbetade timmar för arbetare.

Anställningsform (för tjänstemän)

Personer med en överenskommen veckoarbetstid motsvarande heltid definieras som heltidsanställda, övrig personal som deltidsanställda.

Arbetade timmar under en månad (för arbetare)

Med arbetade timmar avses faktiskt arbetad och betald tid på ordinarie tid och mer-/övertid.

Arbetstidsart (för arbetare)

Typ av skiftform. Undersöks inom SNI C och D (gruv- och tillverkningsindustri).

Helglön (för arbetare)

Här ingår dels den fristående ersättning som kan utgå till timavlönade arbetare för avtalsfästa lediga helgdagar och dels den lön för månads- och veckoavlönade arbetare som kan beräknas svara mot ej arbetad helgtid. Helglönen beräknas som fyra procent av grundlönen för de personer som är berättigade till helglön. Med grundlön avses tid- och prestationslön. I

statistiken redovisas summan utslaget på totala antalet arbetade timmar för arbetare.

Kön

Uppgift om kön hämtas från individernas personnummer.

Lönebegrepp

I tabellerna används tre olika lönebegrepp: tid- och prestationslön, lön för arbetad tid och total lön. **Tid- och prestationslön** är överenskommen fast lön och rörlig lön. Med rörlig lön avses prestationslön, provision, tantiem m.m. (se förklaring nedan). I begreppet **Lön för arbetad tid** tillkommer OB-/Skifttillägg samt tillägg för smuts, risk, värme m.m.. I begreppet **Totallön** ingår även helglön (för arbetare) och andra förmåner samt jour- och beredskapsersättning. Lagstadgade, avtalsbestämda arbetsgivaravgifter samt kostnadsersättningar, vinstdelning, 13:e och 14:e månadslön, optioner samt övertidstillägg ingår ej i något av lönebegreppen.

Näringsgren

Näringsgren för respektive arbetsställe är kodad enligt Svensk standard för näringsgrensindelning 1992 (SNI 92). SNI 92 är samordnad med EU:s näringsgrensstandard NACE (Nomenclature Générale des Activités Econo-miques dans les Communautés Européennes).

Prestationslön, provision, tantiem m.m.

Med prestations-/ackordslön avses lön som är beroende av den presterade arbetskvantiteten och/eller -kvaliteten och/eller är beroende av arbetsgruppens/arbetstagarens/verksamhetens ekonomiska resultat eller dess produktionsresultat (resultatlön). Här ingår även avtalad bonus och provision.

Region

Regionsindelningen följer den av EU-kommissionen fastställda regionala indelningen NUTS 2 (Nomenclature des Unités Territoriales Statistiques). I Sverige utgörs NUTS 1-nivån av hela riket, NUTS 2-nivån av 8 riksområden och NUTS 3-nivån av länen. Kvalitén på denna variabel kan vara bristfällig, dels på grund av att urvalet inte tar hänsyn till region och dels på grund av samredovisning, det vill säga att all personal på företaget redovisas på en region.

Tidlön

Med tidlön avses lön för arbete på ordinarie tid, inklusive grundlön vid övertidsarbete, individuella lönetillägg samt ackordskompensation.

Tillägg vid skiftarbete samt vid obekvämlig och förskjuten arbetstid m.m.

Tillägg utöver grundlön som utgår vid skiftarbete, obekvämlig och förskjuten arbetstid samt tillägg för risk, smuts och värme m.m. I statistiken redovisas tilläggen utslaget på totala antalet arbetade timmar för arbetare.

Tjänstgöringens omfattning

Med tjänstgöringens omfattning avses faktisk tjänstgöringstid i förhållande till heltid för en individ under mätperioden.

Utbildning

Klassificering sker efter personens högsta utbildning enligt Svensk utbildningsnomenklatur (SUN) utgiven av SCB. Från och med 2001 används i lönestatistiken den reviderade versionen SUN 2000. Uppgift om individens utbildning har hämtats från SCB:s utbildningsregister, 2000 års version.

Veckoarbetstid

Arbetstiden ska avse den genomsnittliga ordinarie veckoarbetstiden under en helgfri vecka. Eventuellt övertidsarbete ingår ej i redovisningen.

Yrkesområde/yrkesbenämning

Enligt Standard för svensk yrkesklassificering (SSYK).

Ålder

Med ålder avses uppnådd ålder under september 2003.

1.2 Statistiska målstorheter

Arbetare

Objektgrupp		Variabel	Mått
Population	Indelning i redovisningsgrupper		
Arbetare sysselsatta i privat sektor, som är mellan 18 och 64 år	Kön, yrkesgrupp (3-siffrig SSYK), näringsgren, utbildningsnivå, utbildningsinriktning, ålder, region, arbetstidsart, timlöneintervall, yrkesområde (1-siffrig SSYK)	Antal	Summa, 95% konfidensintervall
	Kön, yrkesgrupp (3-siffrig SSYK), näringsgren, utbildningsnivå, utbildningsinriktning, ålder, region, arbetstidsart	Genomsnittlig timlön (tid- och prestationslön)	Medelvärde
	Kön, yrkesgrupp (3-siffrig SSYK), näringsgren, utbildningsnivå, utbildningsinriktning, ålder, region, arbetstidsart	Genomsnittlig timlön (lön för arbetad tid)	Medelvärde, förändringstal, reallöneutveckling
	Kön, yrkesgrupp (3-siffrig SSYK), näringsgren, utbildningsnivå, utbildningsinriktning, ålder, region, arbetstidsart	Genomsnittlig timlön (totallönen)	Medelvärde, 95% konfidensintervall, kvartiler, median
	Kön, yrkesgrupp (3-siffrig SSYK), näringsgren, utbildningsnivå, utbildningsinriktning, arbetstidsart	Genomsnittlig ålder	Medelvärde
	Kön, näringsgren, utbildningsnivå, arbetstidsart	Genomsnittlig tjänsteomfattning, procent	Medelvärde
	Kön, näringsgren, arbetstidsart	Arbetade timmar	Summa, 95% konfidensintervall
	Kön, näringsgren, arbetstidsart	Genomsnittligt skift- och ob-tillägg	Medelvärde
	Kön, näringsgren, arbetstidsart	Genomsnittlig helglön	Medelvärde
	Kön, näringsgren, arbetstidsart	Genomsnittliga förmåner	Medelvärde

Tjänstemän

Objektgrupp		Variabel	Mått
Population	Indelning i redovisningsgrupper		
Tjänstemän sysselsatta i privat sektor, som är mellan 18 och 64 år	Kön, yrkesgrupp (3-siffrig SSYK), näringsgren, utbildningsnivå, utbildningsinriktning, ålder, region, anställningsform, månadslöneintervall, yrkesområde (1-siffrig SSYK)	Antal	Summa, 95% konfidensintervall
	Kön, yrkesgrupp (3-siffrig SSYK), näringsgren, utbildningsnivå, utbildningsinriktning, ålder, region, anställningsform, yrkesområde (1-siffrig SSYK)	Genomsnittlig månadslön (tid- och prestationslön)	Medelvärde
	Kön, yrkesgrupp (3-siffrig SSYK), näringsgren, utbildningsnivå, utbildningsinriktning, ålder, region, anställningsform, yrkesområde (1-siffrig SSYK)	Genomsnittlig månadslön (lön för arbetad tid)	Medelvärde
	Kön, yrkesgrupp (3-siffrig SSYK), näringsgren, utbildningsnivå, utbildningsinriktning, ålder, region, anställningsform, yrkesområde (1-siffrig SSYK)	Genomsnittlig månadslön (totallön)	Medelvärde, 95% konfidensintervall, median, kvartiler, förändringstal, reallöneutveckling
	Kön, yrkesgrupp (3-siffrig SSYK), näringsgren, utbildningsnivå, utbildningsinriktning, anställnings-form, yrkesområde (1-siffrig SSYK)	Genomsnittlig ålder	Medelvärde

Målpopulationen utgörs av alla anställda vid företag/organisationer/stiftelser tillhörande privat sektor i september 2003. Privat sektor definieras som privata och offentliga aktiebolag, ekonomiska föreningar/stiftelser, handelsbolag och kommanditbolag samt intresseorganisationer, finansiella aktiebolag och institutioner. Till privat sektor räknas även hushållssektorns ideella organisationer. Anställd definieras som personal med marknadsmässig lönesättning i åldern 18 - 64 år som arbetat minst en timme under mätperioden. Personer i arbetsmarknadspolitiska åtgärder, ombordanställda, samt betingsanställda, arvodesanställda, projektanställda och ägare/delägare utan avtalad lön och eller tid ingår ej i målpopulationen.

Målpopulationen består av två delar; arbetare och tjänstemän. Arbetare definieras som anställda tillhörande LO:s avtalsområde. Tjänstemän definieras som anställda tillhörande SACO/TCO:s avtalsområde samt vissa yrkesgrupper som går under medarbetaravtal.

Då samlade uppgifter om anställda finns hos arbetsgivaren inhämtas data från företag. Redovisningsenhet utgörs av företagets arbetsställen för att möjliggöra regionindelade skattningar.

1.3 Utflöden: statistik och mikrodata

Resultatet från undersökningen publiceras i två årliga statistiska meddelanden, AM 62 och AM 57 samt i Sveriges statistiska databaser (SSD) på SCB:s webbplats, www.scb.se/AM0103. På SCB:s webbplats finns även en kort presentation av undersökningen samt utvalda tabeller och diagram från den senaste publiceringsomgången. Utvalda delar av resultatet redovisas också i Statistisk Årsbok. Det slutgiltiga observationsregistret lagras i en databas.

1.4 Dokumentation och metadata

Undersökningen är, förutom i detta dokument, dokumenterad i Beskrivning av statistiken med kvalitetsdeklaration. Variablerna är dokumenterade i SCB:s dokumentationsmodell MetaPlus.

2 Uppgiftsinsamling

2.1 Ram och ramförfarande

För att inhämta data om målpopulationen görs ett urval av företag i privat sektor, med arbetsställe (CFAR-nr) som redovisningsenhet. Ett nytt urval görs inför varje årlig undersökningsomgång. Urvalsramen består av företag (juridisk enhet) som i augusti 2003 tillhörde privat sektor och som hade minst en anställd.

Med privat sektor avses handelsbolag, kommanditbolag, aktiebolag, ekonomiska föreningar, stiftelser och ideella föreningar. Till privat sektor räknas även aktiebolag som ägs av stat, kommun och landsting.

Undertäckning utgörs av redovisningsenheter som tillhör målpopulationen men som av olika anledningar saknas i urvalsramen. Delar av undertäckningen kommer SCB till kännedom i samband med insamlingen, varpå ramen kompletteras. Undertäckning uppstår då;

- företag eller arbetsställen etablerats under tiden mellan ramens upprättande och mätperioden.
- företag har felaktiga eller bristfälliga uppgifter i Företagsdatabasen (FDB) med avseende på de villkor som anges ovan.

Övertäckning utgörs av redovisningsenheter som ingår i urvalsramen men som av olika anledningar inte tillhör målpopulationen. Övertäckning uppstår då;

- företag eller arbetsställen gått i konkurs eller annars upphört med drift under tiden mellan ramens upprättande och mätperioden.
- företag eller arbetsställen saknar anställda med mätbara lönevariabler.
- företag eller arbetsställen saknar arbetare eller tjänstemän.
- företag eller arbetsställen lagts ned och köpts upp av annat företag i urvalsramen.
- företag har felaktiga eller bristfälliga uppgifter i Företagsdatabasen (FDB) med avseende på de villkor som anges ovan.

2.2 Urvalsförfarande

Undersökningen är en urvalsundersökning. För varje årlig undersökningsomgång dras ett stratifierat obundet slumpmässigt urval (OSU) utan återläggning av företag (juridisk enhet) i urvalsramen. Urvalsramen stratifieras efter näringsgren (SNI) och storleksklass.

Ram- och urvalsstorlek

Antalet urvalsobjekt (företag, juridisk enhet) i urvalsramen och i urvalet samt antalet insamlade individuppgifter:

År	Antal företag i ramen	Antal företag i urvalet	Antal insamlade individuppgifter
1997	199 348	8 594	975 314
1998	200 892	8 655	942 884
1999	205 446	8 746	1 007 373
2000	210 443	11 144	1 148 945
2001	213 900	11 049	1 135 881
2002	216 433	11 476	1 153 045
2003	212 659	10 785	1 123 534

2.3 Mätinstrument

Data insamlas via enkät samt genom samordning med olika arbetsgivarorganisationer som för egna vidkommanden genomför lönestatistiska undersökningar bland sina medlemsföretag. Enkäten kan besvaras på två sätt:

- På bifogad blankett kan efterfrågade uppgifter ifyllas manuellt.
- Uppgiftslämnaren kan ta efterfrågade uppgifter ur lönesystem som textfil, eller upprätta en excelfil enligt mall, och skicka till SCB per diskett eller annat datamedia.

2.4 Insamlingsförfarande

Datainsamlingen samordnas med olika arbetsgivarorganisationer som för egna vidkommanden genomför lönestatistiska undersökningar bland sina medlemsföretag. Insamlingen samordnas med följande organisationer:

- Svenskt Näringsliv
- Kooperationens Förhandlingsorganisation (KFO)
- Svenska kyrkans församlingsförbund
- Tidningsutgivarna (TU)
- Landstingsförbundet
- Bankinstitutens Arbetsgivarorganisation (BAO)
- Fastighetsbranschens Arbetsgivarorganisation (Fastigo)
- Försäkringsbranschens Arbetsgivarorganisation (FAO)
- Kommunala Företagens samorganisation (KFS)

Data för målobjekt (individer) i urvalsobjekt (företag) som inte matchar mot de olika organisationernas medlemsregister insamlas av SCB via enkät. De företag i urvalet som matchar mot medlemsregistren undersöks genom respektive arbetsgivarorganisationens insamling.

SCB:s enkät

Uppgiftslämnarna kan lämna uppgifter på blankett eller via datamedia. I de fall urvalsobjektet ingick i föregående års undersökningsomgång skickas enkäten till då angiven kontaktperson.

Efter att urvalet dragits skickas i augusti en förhandsinformation till utvalda företag ingående i SCB:s enkätinsamling med fler än nio anställda, samt till samtliga företag ingående i urvalet som matchar med arbetsgivarorganisationernas medlemsregister. På så sätt hinner uppgiftslämnarna förbereda sig för insamlingen.

I slutet av september sker utsändning av enkäten. Innan dess framställs blanketter, följebrev, vägledning, förteckning över SSYK-koder och postbeskrivning.

Uppgiftslämnare med 50 eller fler anställda, eller som tidigare lämnat uppgifter på datamedia förutsätts hålla lönesystem som möjliggör elektroniska uttag av efterfrågade uppgifter, varför de inte tillsänds blanketter för inlämning av individuppgifter.

Uppgifter inkomna på blankett skannas, medan uppgifter inkomna på datamedia laddas via en funktion i SLP:s applikation som utgör gränssnitt mot produktens sammansatta system av databastabeller. Därefter granskas uppgifterna med hjälp av applikationen. I samband med registrering och granskning förekommer återkontakt med uppgiftslämnare för komplettering och kontroll av lämnade uppgifter. I direkt anslutning till insamlingen kontrolleras att det inte föreligger partiellt bortfall avseende personalkategorier, redovisningsenhet (arbetsställen) eller antal anställda.

Till de företag som inte inkommit med uppgifter vid sista insändningsdatum skickas ett påminnelsebrev. Därefter genomförs påminnelser via telefon. För att ytterligare minska bortfallet genomförs ett anmanings- och vitesförfarande.

Arbetsgivarorganisationernas insamlade material

I samband med att urvalet dras inhämtas arbetsgivarorganisationernas medlemsregister som matchas mot SCB:s urval. Organisationerna underrättas om vilka av deras respektive medlemsföretag som ingår i SCB:s urval. Därefter genomför respektive organisation insamling av uppgifter från dessa företag. I januari lämnas förteckning över bortfallsföretag i respektive arbetsgivarorganisationens undersökning till SCB, varpå SCB genomför en kompletterande enkät för att minska bortfallet. Av respektive organisation insamlat material levereras till SCB i slutet av januari.

Åtgärder vid övertäckning

Information från uppgiftslämnare om övertäckning kontrolleras mot tillgängliga källor, såsom Företagsregistret (FDB). I den händelse enkäten återsänds till SCB som postretur försöker SCB spåra eventuell ny adress eller eventuell nytt företag vid omorganisation eller försäljning. Om ett utvalt företag köpts upp av ett annat företag ingående i urvalsramen konstateras övertäckning. Om det uppköpande företaget inte ingår i

urvalsramen kompletteras ramen, i strikt mening, med det uppköpande företaget och enkäten skickas dit. Eftersom undersökningen är uppdelad i två kategorier, arbetare och tjänstemän, kan övertäckning uppstå för enbart den ena kategorin.

Åtgärder vid bortfall

I de flesta fall där svarsbortfall uppstår utgör hela urvalsobjektet (företag) bortfall. Bortfall utgörs av utvalda företag som inte svarar på enkäten och som inte anger orsak för detta. Denna typ av bortfall åtgärdas genom påminnelse per brev och telefon. En del av detta bortfall kan även antas bestå av övertäckning. Bortfall utgörs också av urvalsobjektet (företag) som meddelar att de av olika skäl inte kan eller vill svara.

Partiellt bortfall utgörs av urvalsobjektet (företag) som inte lämnar heltäckande uppgifter med avseende på personalkategori eller redovisningsenhet (arbetsställen). Detta bortfall åtgärdas genom att SCB återkontaktar uppgiftslämnaren för komplettering. Partiellt bortfall utgörs också av urvalsobjektet (företag) som av olika anledningar inte lämnar efterfrågade uppgifter för alla anställda oberoende av personalkategori eller redovisningsenhet. Om inlämnade uppgifter med avseende på antal anställda avviker kraftigt från dito uppgift i Företagsregistret (FDB) kan denna typ av partiellt bortfall upptäckas och åtgärdas. Om avvikelserna är små kan de felaktigt bedömas som rimliga, varpå åtgärd uteblir. Denna typ av partiellt bortfall bedöms dock som marginell. En tredje typ av partiellt bortfall utgörs av inlämnat material med bristande variabelinnehåll. Detta bortfall åtgärdas genom att SCB återkontaktar uppgiftslämnaren för komplettering.

För att kompensera för återstående bortfall tillämpas rak uppräkningsmetod per stratum och personalkategori. Substitutions- eller imputeringsförfaranden förekommer inte.

2.5 Databeredning

Data som insamlas via SCB:s enkät lagras inledningsvis i en produktionsdatabas, där materialet granskas och bearbetas med hjälp av flera lagrade procedurer. Förutom validitetskontroller granskas uppgifterna utifrån en rad rimlighetsantaganden. Granskningen av uppgifterna medför återkontakt med uppgiftslämnare för kontroll och eventuell korrigering av felaktiga uppgifter. Data som insamlas av arbetsgivarorganisationerna levereras granskat till SCB, som gör övergripande validitets- och rimlighetstester på uppgifterna. När insamlingen är avslutad och mikrogranskningen är genomförd görs olika makrotester med utgångspunkt i de indelningsvariabler de färdiga statistiska tabellerna publiceras enligt. På så sätt kan effekter av t.ex. urvalsrotation upptäckas.

3 Statistisk bearbetning och redovisning

3.1 Skattningar: antaganden och beräkningsformler

Statistiken redovisas uppdelat på arbetare och tjänstemän. För tjänstemän redovisas genomsnittliga månadslöner och spridningsmått samt förändringstal och antal anställda. För arbetare redovisas genomsnittliga timlöner och spridningsmått samt förändringstal och antal anställda. Dessutom redovisas konfidensintervall för löne- och antalsskattningarna.

För att kompensera för bortfallet tillämpas rak uppräkningsfaktor per stratum och personalkategori. Utvalda och svarande företag representerar således såväl icke utvalda som icke svarande företag. Per stratum och personalkategori beräknas en uppräkningsfaktor genom att dividera det totala antalet urvalsobjekt (företag) i urvalsramen i respektive stratum (N) med antalet svarande företag i respektive stratum ($N_{\text{svär}}$). Individposterna i respektive stratum tilldelas respektive stratums uppräkningsfaktor.

Tre olika lönebegrepp beräknas:

Tid- och prestationslön avser överenskommen fast lön, fasta tillägg, ackordsprestation och rörlig lön. I rörlig lön ingår prestations- och ackordslön, provision, tantiem o.d.

Lön för arbetad tid avser *Tid- och prestationslön* samt OB-/skifttillägg och tillägg för risk, smuts, värme o.d.

Totallön avser *Lön för arbetad tid* samt helglön (för arbetare), förmåner, jour- och beredskapsersättning, väntetids- och restidsersättning utanför ordinarie arbetstid.

För att skatta de olika lönebegreppen som tim- och månadslöner beräknas först för alla poster, oavsett personalkategori, **grundlön i form av månadslön (MLonG)**:

För månadsavlönade tjänstemän

$$\text{MLonG} = (\text{Överenskommen lön} + \text{Överenskommen veckoarbetstid} * 4.35 * \text{Rörlig lön/Arbetade timmar}) * (\text{Överenskommen veckoarbetstid heltid} / \text{Överenskommen veckoarbetstid})$$

För veckoavlönade tjänstemän

$$\text{MLonG} = (\text{Överenskommen veckoarbetstid heltid} / \text{Överenskommen veckoarbetstid}) * (4.35 * \text{Överenskommen lön} + \text{Överenskommen veckoarbetstid} * 4.35 * \text{Rörlig lön/Arbetade timmar})$$

För timavlönade tjänstemän

$$\text{MLonG} = (\text{Överenskommen lön} + \text{Rörlig lön/Arbetade timmar}) * (\text{Överenskommen veckoarbetstid heltid} * 4,35)$$

För månadsavlönade arbetare
$$\text{MLonG} = (\text{Överenskommen lön} + \text{Överenskommen veckoarbetstid} * 4.35 * \text{Rörlig lön/Arbetade timmar}) * (\text{Överenskommen veckoarbetstid heltid} / \text{Överenskommen veckoarbetstid})$$
För veckoavlönade arbetare
$$\text{MLonG} = ((4.35 * \text{Överenskommen lön}) + \text{Överenskommen veckoarbetstid} * 4.35 * \text{Rörlig lön/Arbetade timmar}) * (\text{Överenskommen veckoarbetstid heltid} / \text{Överenskommen veckoarbetstid})$$
För timavlönade arbetare med rätt till helglön
$$\text{MLonG} = (\text{Överenskommen lön} + \text{Rörlig lön/Arbetade timmar}) * (4.35 * \text{Överenskommen veckoarbetstid heltid})$$
För timavlönade arbetare utan rätt till helglön
$$\text{MLonG} = (\text{Överenskommen lön} + \text{Rörlig lön/Arbetade timmar}) * (4.18 * \text{Överenskommen veckoarbetstid heltid})$$

Därefter beräknas **grundlön i form av lönesummor (SumLonG)**:

För timavlönade
$$\text{SumLonG} = \text{Överenskommen lön} * \text{Arbetade timmar} + \text{Rörlig lön}$$
För veckoavlönade
$$\text{SumLonG} = (\text{Överenskommen lön} / \text{Överenskommen veckoarbetstid}) * \text{Arbetade timmar} + \text{Rörlig lön}$$
För månadsavlönade
$$\text{SumLonG} = (\text{Överenskommen lön} / (\text{Överenskommen veckoarbetstid} * 4.35)) * \text{Arbetade timmar} + \text{Rörlig lön}$$

Därefter beräknas **månadsskifttillägg (MSkift)**:

För tjänstemän samt arbetare med rätt till helglön
$$\text{MSkift} = (\text{Överenskommen veckoarbetstid heltid} / \text{Överenskommen veckoarbetstid}) * (\text{Överenskommen veckoarbetstid} * 4.35 * \text{Skift/Arbetade timmar})$$
För arbetare utan rätt till helglön
$$\text{MSkift} = (\text{Överenskommen veckoarbetstid heltid} / \text{Överenskommen veckoarbetstid}) * (\text{Överenskommen veckoarbetstid} * 4.18 * \text{Skift/Arbetade timmar})$$

Därefter definieras **månadsersättning för jour och beredskap samt förmåner (MJourBerErs)** som faktiskt utbetald ersättning under mätperioden oberoende av tjänstgöringsomfattning eller arbetad tid:

MJourBer= Faktiskt utbetald ersättning för jour och beredskap samt förmåner under mätperioden

Därefter beräknas **helglön (SumHelgLon)** för månads- och veckoavlönade arbetare samt för timavlönade arbetare med rätt till helglön:

$$\text{SumHelgLon} = 0.04 * \text{SumLonG}$$

Därefter beräknas **total månadslön (MlonTot)** och **total lönesumma (SumLonTot)** som används för de slutgiltiga beräkningarna:

Total månadslön

$$MlonTot = MlonG + MSkift + MJourBer$$

Total lönesumma

$$SumLonTot = (SumLonG + SumSkift + SumJourBer + SumHelgLon)$$

Beräkningsformler för tjänstemän (månadslön)

De olika lönebegreppen beräknas för tjänstemän i respektive redovisningsgrupp beräknas enligt följande (där Σ betyder att summering görs över poster ingående i respektive redovisningsgrupp):

Tid- och prestationslön

$$\Sigma(MlonG * \text{uppräkningsfaktor}) / \Sigma(\text{uppräkningsfaktor})$$

Lön för arbetad tid

$$\Sigma((MlonG + MSkift) * \text{uppräkningsfaktor}) / \Sigma(\text{uppräkningsfaktor})$$

Totallön

$$\Sigma(MlonTot * \text{uppräkningsfaktor}) / \Sigma(\text{uppräkningsfaktor})$$

Beräkningsformler för arbetare (timlön)

De olika lönebegreppen beräknas för arbetare i respektive redovisningsgrupp på enligt följande:

Tid- och prestationslön

$$\Sigma(\text{SumLonG} * \text{uppräkningsfaktor}) / \Sigma(\text{Arbetade timmar} * \text{uppräkningsfaktor})$$

Lön för arbetad tid

$$\Sigma((\text{SumLonG} + \text{SumSkift}) * \text{uppräkningsfaktor}) / \Sigma(\text{Arbetade timmar} * \text{uppräkningsfaktor})$$

Totallön

$$\Sigma(\text{SumLonTot} * \text{uppräkningsfaktor}) / \Sigma(\text{Arbetade timmar} * \text{uppräkningsfaktor})$$

Beräkning av antal anställda

Antal anställda i respektive redovisningsgrupp beräknas genom summering av individposternas uppräkningsfaktorer.

Variansskattningar

För de olika beräkningarna skattas standardavvikelser, vilka ligger till grund för kvalitetsbedömning och redovisning av konfidensintervall.

3.2 Redovisningsförfaranden

Resultatet från undersökningen publiceras i två årliga statistiska meddelanden, AM 62 och AM 57 samt Sveriges statistiska databaser (SSD) som kan nås via SCB:s webbplats, www.scb.se. På SCB:s webbplats finns även en kort presentation av undersökningen, länk till pressinformation samt utvalda tabeller och diagram från den senaste publiceringsomgången. Utvalda delar av resultatet redovisas också i Statistisk Årsbok.

Det slutgiltiga observationsregistret lagras i en databas. Användare kan, efter särskild prövning, få ta del av aidentifierat material. Det slutgiltiga observationsregistret kan användas till specialbearbetningar och analys. Sådana specialbearbetningar och analyser görs enligt samma kvalitets- och sekretesskriterier som omgärdar gängse publikationer.

I statistiska meddelanden AM 62 och AM 57 kommenteras publicerade resultat.

4 Slutliga observationsregister

4.1 Produktionsversioner

I det här dokumentet (SCBDOK) har framtagningen av nedanstående slutliga observationsregister beskrivits.

Register	Lönestruktur, privat sektor
Registervariant	Lönestruktur, privat sektor
Registerversion	2003

Fortsatt dokumentation, av registrens detaljerade innehåll, finns på SCB:s webbplats. Där beskrivs alla variabler och värdemängder m.m. Dokumentationen hittar du här: <https://www.h2.scb.se/metadata>. Klicka dig fram med hjälp av namnen på Register, Registervariant och Registerversion som är angivna i ovanstående tabell.

4.2 Arkiveringsversioner

4.3 Erfarenheter från senaste undersökningsomgången