

Företagens ekonomi 2006

NV0109

I denna beskrivning redovisas först allmänna och legala uppgifter om undersökningen samt dess syfte och historik. Därefter redovisas undersökningens innehåll och tillförlitlighet samt hur den genomförs och hur man kan ta del av resultaten. Genom att klicka på en rubrik i innehållsförteckningen kommer man direkt till aktuellt avsnitt.

Innehållsförteckning

| | | |
|----------|---|----------|
| A | Administrativa uppgifter | 2 |
| A.1 | Ämnesområde..... | 2 |
| A.2 | Statistikområde..... | 2 |
| A.3 | SOS-klassificering..... | 2 |
| A.4 | Statistikansvarig..... | 2 |
| A.5 | Statistikproducent..... | 3 |
| A.6 | Uppgiftsskyldighet..... | 3 |
| A.7 | Sekretess och regler för behandling av personuppgifter..... | 3 |
| A.8 | Gallringsföreskrifter..... | 3 |
| A.9 | EU-reglering..... | 3 |
| A.10 | Syfte och historik..... | 3 |
| A.11 | Statistikanvändning..... | 4 |
| A.12 | Uppläggning och genomförande..... | 4 |
| A.13 | Internationell rapportering..... | 5 |
| A.14 | Planerade förändringar i kommande undersökningar..... | 5 |
| B | Kvalitetsdeklaration | 6 |
| B.0 | Inledning..... | 6 |
| B.1 | Innehåll..... | 6 |
| 1.1 | Statistiska målstorheter..... | 6 |
| 1.1.1 | Objekt och population..... | 6 |
| 1.1.2 | Variabler..... | 6 |
| 1.1.3 | Statistiska mått..... | 6 |
| 1.1.4 | Redovisningsgrupper..... | 7 |
| 1.1.5 | Referenstider..... | 7 |
| 1.2 | Fullständighet..... | 7 |
| B.2 | Tillförlitlighet..... | 7 |
| 2.1 | Tillförlitlighet totalt..... | 7 |
| 2.2 | Osäkerhetskällor..... | 8 |
| 2.2.1 | Urval..... | 8 |
| 2.2.2 | Ramtäckning..... | 8 |
| 2.2.3 | Mätning..... | 9 |
| 2.2.4 | Svarsbortfall..... | 10 |

| | | |
|-------|--|----|
| 2.2.5 | Bearbetning | 12 |
| 2.2.6 | Modellantaganden | 12 |
| 2.3 | Redovisning av osäkerhetsmått | 12 |
| B.3 | <i>Aktualitet</i> | 13 |
| 3.1 | Frekvens | 13 |
| 3.2 | Framställningstid | 13 |
| 3.3 | Punktlighet | 13 |
| B.4 | <i>Jämförbarhet och sammanvändbarhet</i> | 13 |
| 4.1 | Jämförbarhet över tiden..... | 13 |
| 4.2 | Jämförbarhet mellan grupper | 14 |
| 4.3 | Sammanvändbarhet med annan statistik | 14 |
| B.5 | <i>Tillgänglighet och förståelighet</i> | 14 |
| 5.1 | Spridningsformer..... | 14 |
| 5.2 | Presentation | 14 |
| 5.3 | Dokumentation..... | 14 |
| 5.4 | Tillgång till primärmaterial | 14 |
| 5.5 | Upplysningstjänster | 14 |

A Administrativa uppgifter

A.1 Ämnesområde

Ämnesområde: Näringsverksamhet

A.2 Statistikområde

Statistikområde: Näringslivets struktur

A.3 SOS-klassificering

Tillhör (SOS)



För undersökningar som ingår i Sveriges officiella statistik gäller särskilda regler när det gäller kvalitet och tillgänglighet, se Förordningen om den officiella statistiken (2001:100).

A.4 Statistikansvarig

Myndighet/organisation: Statistiska centralbyrån, SCB
Postadress: 701 89 Örebro
Besöksadress: Klostergatan 23, Örebro
Kontaktperson: Lina Gustafsson
Telefon: 019-17 60 47
Telefax: 019-17 69 64
E-post: fornamn.efternamn@scb.se

A.5 Statistikproducent

| | |
|--------------------------------|-------------------------------|
| <i>Myndighet/organisation:</i> | Statistiska centralbyrån, SCB |
| <i>Postadress:</i> | 701 89 Örebro |
| <i>Besöksadress:</i> | Klostergatan 23, Örebro |
| <i>Kontaktperson:</i> | Lina Gustafsson |
| <i>Telefon:</i> | 019-17 60 47 |
| <i>Telefax:</i> | 019-17 69 64 |
| <i>E-post:</i> | fornamn.efternamn@scb.se |

A.6 Uppgiftsskyldighet

För en del i undersökningen där uppgifter inhämtas direkt från företagen föreligger det lagstadgad skyldighet att lämna uppgifter till SCB. I Svensk författningssamling (SFS 2001:99 och 2001:100) anges att statistiken är obligatorisk.

SCB:s särskilda föreskrifter avseende Företagens ekonomi finns publicerade i Statistiska centralbyråns författningssamling (SCB-FS 2004:03).

Den andra delen i undersökningen bygger på administrativt material som består av deklarationsuppgifter från företagen som är skyldiga att lämna in uppgifterna till Skatteverket (SKV) för taxeringsändamål.

A.7 Sekretess och regler för behandling av personuppgifter

I myndigheternas särskilda verksamhet för framställning av statistik gäller sekretess enligt 9 kap. 4 § sekretesslagen (1980:100).

A.8 Gallringsföreskrifter

Insamlade primärdata arkiveras.

A.9 EU-reglering

Företagens ekonomi utgör huvudkällan till den statistik som regleras i EU-förordningen "Council Regulation No 58/97 concerning structural business statistics" och är därför anpassad i enlighet med denna förordning.

A.10 Syfte och historik

Syftet med Företagens ekonomi (FEK) är att belysa näringslivets (exkl. den finansiella sektorn) struktur med avseende på exempelvis lönsamhet, tillväxt, utveckling, finansiering och produktion. Sammanställning av statistiken kan ske både på aggregerad nivå och i form av median- och kvartilvärden. Statistiken visas på nationell nivå, branschmässigt avgränsad nivå samt för vissa variabler även på regional nivå.

År 2003 utgjorde det första redovisningsåret för FEK. Undersökningen ersatte då den tidigare undersökningen Företagsstatistik vilken i sin tur 1997 ersatte de tidigare undersökningarna Finansstatistik för företag och Industristatistik.

Finansstatistik för företag hade funnits sedan 1950 och täckte då intäkter, kostnader och vinster inom större och medelstor industri och handel. Denna statistik kompletterades fr.o.m. årgång 1965 med uppgifter om företagens tillgångar och skulder. Omfattningen har sedan successivt utökats till såväl andra näringar som storleksgrupper. Grunden till Industristatistik, som använde sig av arbetsställe som undersökningsenhet, lades 1913. Industristatistik belyste främst industrins varuproduktion, intäkter, kostnader, sysselsättning, investeringar samt energiförbrukning.

A.11 Statistikanvändning

Företagens ekonomi används främst som underlag för beräkning av national- och finansräkenskaper. Andra användningsområden är som underlag för analyser av kostnadsläge, produktivitetsutveckling, branschens ekonomiska utveckling samt nyckeltalsberäkningar. Användare av Företagens ekonomi är bl.a. Eurostat, Finansdepartementet, Konjunkturinstitutet, OECD, FN, branschorganisationer, banker, redovisningsbyråer, forskare och företag.

A.12 Uppläggning och genomförande

FEK genomförs årligen och är snarare att betrakta som ett *system* av olika statistiska undersökningar än en separat statistisk undersökning. Uppgifter från ett stort antal källor, insamlade på och utanför SCB, sammanvänds för att producera all den statistik som redovisas rörande FEK:s målvariabler. De sammanhållande delarna i detta system utgörs dels av den för alla målvariabler gemensamma populationen (se avsnitt B1), dels av variablerna inom variabelområdet "basvariabler" (se nedan). För att lättare kunna beskriva FEK i allmänhet och statistikens kvalitet i synnerhet delas målvariablerna in i ett antal olika variabelområden. I tabellen nedan listas dessa variabelområden tillsammans med den/de uppgiftskälla(-or) som används för respektive variabelområde.

| Variabelområde | Uppgiftskälla(-or) | Typ av källa(-or) |
|--|---|--|
| Basvariabler (Gemensamma variabler) | SRU/Fullständig blankett | Sekundär/Primär |
| Specifikationsvariabler resultaträkning (SpecRR-variabler) | Fullständig blankett/SpecRR-urval | Primär/Primär |
| Specifikationsvariabler investeringar (SpecI-variabler) | Fullständig blankett/Investeringssenkät/SpecI-urval | Primär/Sekundär/Primär |
| Specifikationsvariabler aktier (SpecA-variabler) | Fullständig blankett/SpecA-urval | Primär/Primär |
| Sysselsättning | Fullständig blankett/KLP/RAMS/SLP/MM | Primär/Sekundär/Sekundär/Sekundär/Sekundär |
| Lager | Fullständig blankett/SpecRR/Lagerstatistik | Primär/Primär/Sekundär |

Val av uppgiftskälla(-or)

Basvariabler

Huvudkällan för basvariablerna är SKV:s standardiserade räkenskapsutdrag (SRU). För de cirka 500 största företagen i riket används dock inte SRU-materialet utan istället görs en direktinsamling via enkät, den s.k. Fullständiga blanketten.

Specifikationsvariabler resultaträkning (SpecRR-variabler)

För SpecRR-variablerna sker direktinsamling på urvalsbasis via SpecRR-enkäten. Även den Fullständiga blanketten innehåller SpecRR-variablerna.

Specifikationsvariabler investeringar (SpecI-variabler)

Investeringsuppgifterna hämtas i första hand från den på SCB redan insamlade korttidsstatistiken rörande investeringar (Investeringsenkäten). Dessa uppgifter kompletteras dock med en direktinsamling från ytterligare företag via SpecI-enkäten.

Specifikationsvariabler Aktier (SpecA-variabler)

Uppgifter avseende aktieinvesteringar direktinsamlas via SpecA-undersökningen.

Sysselsättningsvariabler

Med undantag av ett antal frågor i den Fullständiga blanketten görs ingen egen direktinsamling i FEK av sysselsättningsvariablerna. Sysselsättningsvariablerna inhämtas istället från ett antal olika befintliga källor. De befintliga interna källor som används är Konjunkturstatistik, löner för privat sektor (KLP), Lönestrukturstatistik, privat sektor (SLP) och Registerbaserad arbetsmarknadsstatistik (RAMS). Dessutom köps uppgifter in från det privata företaget MM Partner AB.

Lagervariabler

Uppgifter om lager ingår som en del i den Fullständiga blanketten. För övriga företag, som inte omfattas av den Fullständiga blanketten, hämtas uppgifterna om lager från antingen den kortperiodiska Lagerstatistiken eller SpecRR-enkäten.

A.13 Internationell rapportering

Företagens ekonomi levererar årligen uppgifter till Eurostat utifrån de regleringar som finns i EU-förordningen "Council Regulation No 58/97 concerning structural business statistics".

A.14 Planerade förändringar i kommande undersökningar

Inga planerade större förändringar genomförs inför referensår 2007.

B Kvalitetsdeklaration

B.0 Inledning

FEK hämtar uppgifter om företag på två sätt vilket innebär att kvalitetsdeklarationen av undersökningen blir komplex. Variablerna som inhämtas via enkät kan kvalitetsgranskas och specificeras bättre. Det administrativa materialet från SKV kan endast rimlighetsbedömas och kompletteras via bokslut. Inga återkontakter med företagen är möjliga att göra. Dessutom måste ett antal uppgifter härledas, t.ex. investeringar.

B.1 Innehåll

1.1 Statistiska målstorheter

FEK redovisar antal företag, antal anställda och ekonomiska variabler om företag och deras verksamhetsenheter för ett kalenderår, se 1.1.5. De ekonomiska variablerna på företagsnivå följer i stort företagets årsredovisningar och omfattar uppgifter ur både resultaträkning och balansräkning med specifikationer. Redovisningen sker främst efter bransch, antingen på företagsnivå eller på verksamhetsenhetnivå, efter Svensk Näringsgrensindelning 2002 (SNI 2002). En annan vanlig spridningsvariabel är storleksklass (efter antal anställda). Vissa variabler kan även redovisas regionalt.

1.1.1 Objekt och population

De undersökta objekten utgörs av företagsenheten som i de flesta fall sammanfaller med den juridiska enheten eller bokslutsenheten. I undantagsfall kan insamlingen ske på koncernnivå eller annan konsolidering av flera juridiska personer. Med företag menas de juridiska formerna aktiebolag, handels- och kommanditbolag, enskild näringsidkare, ekonomisk förening samt vissa andra juridiska former som bedriver näringsverksamhet. I de fall företag bedriver flera verksamheter delas företaget in i verksamhetsenheter. Om företaget bedriver verksamhet på flera olika geografiska platser delas företaget in i lokala verksamhetsenheter efter den geografiska fördelningen. Med denna indelning möjliggörs redovisning både på institutionell nivå (företagsnivå), funktionell nivå (verksamhetsnivå) och regional nivå (geografiskt avgränsad). Uppdelning av företag i verksamhetsenheter och lokala verksamhetsenheter sker främst för företag inom industrin (SNI 2002 10-37). I målpopulationen ingår samtliga företag som bedrivit verksamhet under referensåret exklusive finansiella företag.

1.1.2 Variabler

Länken visar de variabler som ingår i FEK:

[Produktbeskrivning FEK 2006 variabelbilaga.xls](#)

1.1.3 Statistiska mått

De redovisade variablerna presenteras i form av summauppgifter samt vissa relationstal.

1.1.4 Redovisningsgrupper

Redovisningen sker främst efter bransch, antingen på företagsnivå eller på verksamhetsenhetsnivå. En annan vanlig spridningsvariabel är storleksklass (efter antal anställda). En del variabler kan även redovisas regionalt fördelade.

1.1.5 Referenstider

Uppgifterna avser kalenderåret. För de större betydande enkätföretagen med brutet räkenskapsår används dock den redovisningsperiod som omfattar bokslut mellan 1 maj aktuellt kalenderår och 30 april nästkommande kalenderår. För räkenskapsår som omfattar en kortare eller längre tid än 12 månader har flödessiffrorna räknats om till att avse 12 månader. För de urvalsunderökta enkätföretagen samt för övriga företag som baseras på administrativt material och har brutet räkenskapsår avser uppgifterna den redovisningsperiod som avslutas under kalenderåret. Även här räknas dock flödesuppgifterna om till att avse 12 månader.

1.2. Fullständighet

-

B.2 Tillförlitlighet

2.1 Tillförlitlighet totalt

Det är inte möjligt att ge ett sammanfattande mått på tillförlitligheten för statistiken som baseras på FEK. Detta beror på att olika källor används för olika variabelområden. De olika källorna är i sin tur behäftade med osäkerhet av olika slag och av varierande storlek. Allmänt kan dock sägas att de variabler som ingår bland basvariablerna har högst tillförlitlighet. Nedan ges en sammanfattande bild över vilka feltyper som förekommer i de inom ramen för FEK direktinsamlade källorna. I sammanställningen ingår även SRU-materialet. För de respektive källornas svarsbortfall se avsnitt 2.2.4. För övriga källor hänvisas till respektive produkts kvalitetsdeklaration.

| Uppgifts-källa | | | | | |
|----------------------|-------|-------------|---------|----------------|-------------|
| | Urval | Ramtäckning | Mätning | Svartsbortfall | Bearbetning |
| SRU | | X | X | X | X |
| Fullständig blankett | | X | X | X | X |
| SpecRR | X | X | X | X | X |
| SpecA | X | X | X | X | X |
| SpecI | X | X | X | X | X |

2.2 Osäkerhetskällor

2.2.1 Urval

De tre specifikationsundersökningarna SpecRR, SpecA och SpecI är alla behäftade med urvalsosäkerhet. Då urvalsdesignerna skiljer sig åt mellan de tre undersökningarna görs här en kortfattad beskrivning för var och en. För exakta urvalsstorlekar för de respektive delundersökningarna se avsnitt 2.2.4.

SpecRR

SpecRR-urvalet består av cirka 14 000 företag. Urvalet är stratifierat efter bransch i cirka 200 strata. Inom varje stratum dras ett slumpmässigt urval där ett företags inklusionssannolikhet är proportionell mot dess storlek, d.v.s. ett stort företag ges en högre sannolikhet att komma med i urvalet än ett mindre företag.

SpecA

I urvalet till SpecA-undersökningen ingår cirka 500 företag. Stratifiering görs med avseende på storlek. Inom respektive stratum dras sedan ett slumpmässigt urval (OSU).

SpecI

Urvalet till SpecI görs så att alla företag som gjort en investering på minst 5 mnkr och som inte redan undersökts av Investeringsenkäten inkluderas. Totalt undersöks cirka 3 200 företag i denna specifikationsundersökning.

2.2.2 Ramtäckning

I målpopulationen ingår samtliga företag som bedrivit verksamhet under referensåret exklusive finansiella företag.

Den samordnade urvalsdragningen, SAMU, som årligen görs ur SCB:s företagsdatabas (FDB), används för att avgränsa rampopulationen och för att bestämma vilka företag som ska undersökas direkt via en enkät och vilka som ska samlas in genom det administrativa materialet. För att tillhöra rampopulationen (undersökningspopulationen) ska företaget anses ha bedrivit verksamhet under året, d.v.s. varit aktivt. Ett företag anses som aktivt i FDB om det är arbetsgivarregistrerat, finns i momsregistret eller är registrerat för F-skatt. Förutom de företag som klassas som aktiva i FDB görs följande tillägg:

- Inaktiva företag som innehar fastigheter med minst 1 miljon kronor i taxeringsvärde tas med som fastighetsbolag.
- Inaktiva företag som har minst ett aktivt dotterbolag tas med som holdingbolag.

I stora delar överensstämmer rampopulationen och målpopulationen, dock förekommer det några undantag:

- Den samordnade urvalsdragningen görs under november månad för

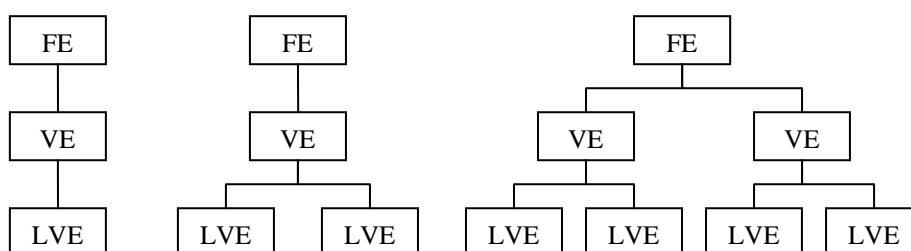
undersökningsåret. Detta innebär att företag som registreras under december månad inte inkluderas i undersökningen. Stora (betydande) företag klassas dock manuellt som aktiva.

- De företag som bedriver verksamhet under året men som av olika anledningar läggs ner innan november månad kommer inte heller med i undersökningen. Även här klassas dock stora (betydande) företag manuellt som aktiva.
- Företag som är aktiva i FDB, trots att de slutat bedriva verksamhet. Att de fortfarande är aktiva i FDB kan bland annat bero på eftersläpningar i administrativa rutiner. Företagen kommer alltså med i undersökningen, men inga uppgifter kan fås från dem.

2.2.3 Mätning

Större betydande företag samt ett urval av övriga företag enkätundersöks. Dessa företag delas in i olika verksamhetsenheter (VE) av FDB i de fall de bedriver fler än en verksamhet. För att bilda en verksamhetsenhet krävs det, som regel, att fler än 50 anställda är sysselsatta inom verksamheten. Indelning i verksamhetsenheter för FEK kan avvika från FDB, om företaget inte har möjlighet att lämna uppgifter på den fastställda enheten. Om företaget bedriver verksamhet på flera olika geografiska platser delas företaget in i lokala verksamhetsenheter (LVE) efter den geografiska fördelningen. Indelningen i verksamhets- och lokala verksamhetsenheter sker i nuläget främst för industriföretag.

Bild 1: Översikt över olika företagsstrukturer



Enkäten till de större betydande företagen består av två huvuddelar, nämligen en resultaträkning och en balansräkning, som är anpassad till Årsredovisningslagen (ÅRL). Till dessa två delar finns det specifikationer på vissa av variablerna. Utöver detta efterfrågas fördelning av varulager (ej för industriföretag). I blanketten återfinns även specifikationer på aktier/andelar och materiella anläggningstillgångar. Vad gäller VE-nivå efterfrågas rörelsens intäkter och kostnader samt specifikationer till dessa. På LVE-nivå återfinns uppgifter som rör anskaffning och försäljning av materiella anläggningstillgångar.

I enkäten till de urvalsundersökta företagen insamlas specificeringar till de uppgifter företagen lämnat i bilagan till inkomstdeklarationen. Syftet med detta urval är att på stickprovsbasis ge information om framförallt branschvisa intäkt- och kostnadsstrukturer.

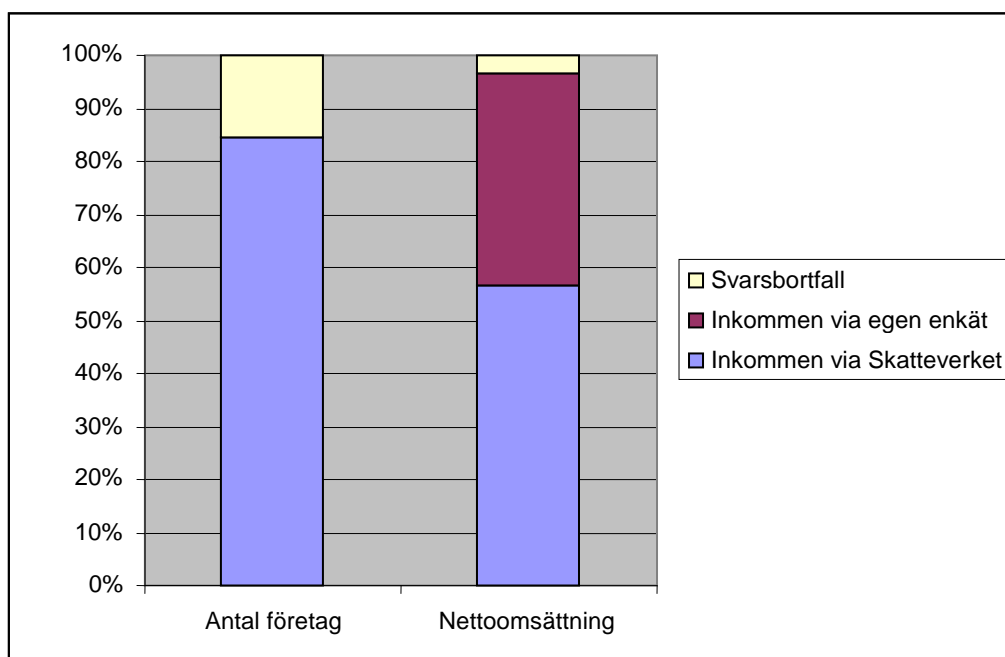
Övriga ej enkätundersökta företag undersöks enbart via det administrativa materialet från SKV. Flertalet av de variabler som inhämtas via detta register överensstämmer med dem som inhämtas via direktinsamlingen från företagen. Vad gäller det administrativa materialet är det inte möjligt att dela upp företagen i olika verksamheter och lokala verksamhetsenheter (se modellantagande 2.2.6).

Mätfel kan exempelvis härledas från oklara definitioner av variabler, bristande instruktioner etc. Att undersökningen kan upplevas som alltför omfattande för uppgiftslämnaren och att kanske mindre exakta uppgifter fylls i, bidrar också till mätfel. Den sistnämnda typen av fel fångas förhoppningsvis upp till stora delar i den granskning som görs av materialet. Den typ av mätfel som härstammar från mätningen är dock svår att kvantifiera.

2.2.4 Svartsbortfall

Den statistik som baseras enbart på det gemensamma variabelinnehållet är inte behäftat med något urvalsfel. Däremot förekommer såväl bortfallsfel som mätfel. Mätfel uppkommer i de fall företagen i sin rapportering till SCB eller SKV avviker från de önskade variabeldefinitionerna.

Diagram 1: Bortfallets omfattning för det gemensamma variabelinnehållet 2006, totalt för hela näringslivet



Som framgår av tabellen nedan uppgår det ovägda bortfallet till 15,4 procent för det gemensamma variabelinnehållet. Vägt efter antal anställda och nettoomsättning uppgår motsvarande bortfall i båda fallen till 3,3 procent. Det ovägda bortfallet är ungefär detsamma 2006 som 2005, då det var 15,2 procent. Motsvarande vägda bortfallsandelar för 2005 var 3,1 procent efter antal anställda och 3,4 procent efter nettoomsättning.

Bortfall i det gemensamma variabelinnehållet per näringsgren 2006

| SNI | Antal undersökta företag | Därav bortfall | Andel imputerade företag, % | Bortfallets andel i % av | |
|--------|--------------------------|----------------|-----------------------------|--------------------------|------------------------------------|
| | | | | Antal anställda | Nettoomsättning exkl. punktskatter |
| Totalt | 867 014 | 133 427 | 15,4 | 3,3 | 3,3 |
| 01-05 | 206 857 | 25 391 | 12,3 | 4,9 | 6,2 |
| 10-14 | 665 | 61 | 9,2 | 1,6 | 1,2 |
| 15-37 | 61 187 | 7 752 | 12,7 | 1,8 | 1,4 |
| 40-41 | 1 424 | 140 | 9,8 | 2,3 | 1,8 |
| 45 | 68 855 | 9 381 | 13,6 | 3,1 | 3,8 |
| 50-52 | 125 743 | 20 519 | 16,3 | 3,5 | 3,6 |
| 55 | 25 572 | 4 111 | 16,1 | 5,8 | 6,7 |
| 60-64 | 32 006 | 3 433 | 10,7 | 2,3 | 2,9 |
| 70 | 45 143 | 5 961 | 13,2 | 4,8 | 6,1 |
| 71-74 | 182 885 | 35 406 | 19,4 | 4,5 | 5,6 |
| 80-85 | 38 966 | 6 672 | 17,1 | 5,0 | 6,1 |
| 90-93 | 77 711 | 14 600 | 18,8 | 5,1 | 5,1 |

Bortfall i de respektive källorna 2006

| Källa | Antal undersökta företag | Därav bortfall | Andel imputerade företag, % | Bortfallets andel i % av | |
|----------------------|--------------------------|----------------|-----------------------------|--------------------------|------------------------------------|
| | | | | Antal anställda | Nettoomsättning exkl. punktskatter |
| SRU | 866 456 | 133 412 | 15,4 | 4,2 | 5,0 |
| Fullständig blankett | 558 | 15 | 2,7 | 0,9 | 0,7 |
| SpecRR | 14 209 | 3 074 | 21,6 | 16,4 | 13,4 |
| SpecA | 458 | 34 | 7,4 | 2,4 | 5,0 ¹ |
| SpecI | 3 203 | 534 | - ² | - | - |

¹ Bortfallets andel av totalt aktieinnehav

² Ej inkomna SpecI-företag rättas manuellt

Imputering för den del av undersökningen som undersöks via enkät berör endast vissa av variablerna, eftersom flertalet återfinns i den officiella årsredovisningen och kan hämtas därifrån om inte ifylld enkät inkommit. För de variabler som inte finns att hämta på detta sätt har imputeringar i första hand gjorts med hjälp av strukturen för företagets inkomna värden föregående år. Om inte heller dessa finns tillgängliga används s.k. medelvärdesimputeringar. Som imputeringsunderlag används i första hand 5-siffer SNI. Villkoret har varit att minst tre företag måste ingå i gruppen som bildar imputeringsunderlaget. Om det inte funnits ett tillräckligt antal företag i en grupp har en mer övergripande SNI-nivå använts och, där så krävts, en hopslagning av 2-siffer SNI. För en del variabler har andra imputeringsmetoder använts. Ett exempel på detta är nettoomsättningens fördelning på verksamheter, där uppgifter om möjligt hämtas från undersökningen Industrins varuproduktion, om företaget tillhör en industribransch. För vissa kostnadsposter har information, där sådan funnits, hämtats från undersökningen Industrins förbrukning av inköpta varor och tjänster. Denna undersökning innefattar arligen cirka en tredjedel av industribranscherna, vilket innebär

att hjälpinformationen inte finns för alla företag som ingår i Företagens ekonomi. Ett tredje exempel är antal anställda, som har fördelats m.h.a. FDB då det saknats på LVE-nivå.

För det administrativa materialet har också medelvärdesimputeringar använts i de flesta fall, dock har grupperna som utgör imputeringsunderlaget delats in annorlunda. Här används både juridisk form, bransch och storleksklass för att bestämma imputeringsunderlaget. Imputeringen av det administrativa materialet avser hela företaget. I det första skedet har 5-siffer SNI använts som underlag. Villkoret har varit att det skall finnas minst tjugo företag i varje grupp. Om det ej funnits tillräckligt antal har man arbetat sig uppåt i mer övergripande SNI-indelningar allteftersom.

2.2.5 *Bearbetning*

Det material som har samlats in direkt från de större betydande företagen har genomgått en mikrogranskning i ett egenutvecklat granskningssystem där ett stort antal kontroller avseende summeringar, rimlighet och samband mellan variabler genomförts.

De urvalsundersökta företagen har genomgått förberedande kontroller på mikronivå och därefter en selektiv granskning, där stora värden inom respektive bransch kontrolleras.

Det administrativa materialet från SKV har granskats med hjälp av ett avsevärt färre antal kontroller. Denna granskning har i första hand inriktats på att kontrollera sådana värden som har stor effekt på sin redovisningsgrupp.

Efter avslutad granskning av materialet på mikronivå samt den selektiva granskningen sker bearbetningar för att korrigera svarsbortfallet, se 2.2.4. Därefter sammanfogas enkätmaterialen med det administrativa materialet för att bilda ett gemensamt utseende avseende variabelinnehåll.

Som ett sista steg makrogranskas materialet. I detta arbete görs ingen åtskillnad mellan administrativa data och enkätundersökt material.

2.2.6 *Modellantaganden*

För undersökningen föreligger det ett flertal antaganden som inte framkommer under ovanstående rubriker. Ett exempel på sådant modellantagande berör de företag som ingår i det administrativa materialet. Dessa företag antas vara branschrena och endast bestå av en verksamhetsenhet. Således förekommer det inte att ett företag är uppdelat olika verksamhetsenheter i det administrativa materialet. Vidare görs modellantaganden vid beräkning av investeringar för företagen i det administrativa materialet och vid redovisning på regional nivå.

2.3 **Redovisning av osäkerhetsmått**

I avsnitt 2.2.4 redovisas bortfallet i det administrativa materialet på 2-siffer SNI.

B.3 Aktualitet

3.1 Frekvens

Undersökning, publicering och uppgiftsinsamling för undersökningen sker årligen.

3.2 Framställningstid

Definitiva resultat från undersökningen skall publiceras senast 18 månader efter undersökningsårets utgång. Preliminära resultat från undersökningen skall publiceras senast 12 månader efter undersökningsårets utgång.

3.3 Punktlighet

Vad gäller undersökningsåret avseende 2006 publicerades definitiva resultatet 18 månader efter undersökningsårets utgång. Preliminära resultat publicerades 12 månader efter undersökningsårets utgång.

B.4 Jämförbarhet och sammanvändbarhet

4.1 Jämförbarhet över tiden

Från och med 1997 är FEK och Företagsstatistiken anpassad till den nya ÅRL som trädde i kraft den 1 januari 1997. Det innebär att vissa förändringar i redovisningspraxis påverkar statistiken från och med undersökningsåret 1997. Exempelvis fick resultat- och balansräkningen nytt utseende i och med detta.

Fastighetsförvaltning SNI 70 ingår i Företagsstatistiken från och med 1997. För tidigare år kan inga jämförelser göras för denna bransch.

Vissa holdingbolag redovisades till och med årgång 1996 på betjäнад bransch och i den största storleksklassen oavsett faktiskt antal anställda. I redovisningen 1997 till och med år 2002 redovisades samtliga holdingbolag i SNI 74.150 och efter sitt faktiska antal anställda, när det gäller den institutionella redovisningen (företagsnivå). För den funktionella redovisningen (verksamhetsnivå) redovisas holdingbolagen på betjäнад bransch. I redovisningen från och med år 2003 redovisas holdingbolagen på betjäнад bransch även när det gäller den institutionella redovisningen.

Samhallkoncernen och affärsverken (Svenska kraftnät, SJ, Luftfartsverket samt Sjöfartsverket) redovisades till och med 1996 utanför bolagssektorn. Från och med 1997 ingår även dessa företag i sin bransch och storleksklass.

För perioden 1997-2002 har insamlingsmetodiken av data ändrats från ett urvalsförfarande till en totalundersökning, genom att samtliga standardiserade räkenskapsutdrag från SKV används för att beskriva de företag som ej enkätundersöks. Från och med 2003 har insamlingsmetodiken åter ändrats och nu görs en kombinerad total- och urvalsundersökning.

Med hjälp av Industristatistik kan man för industribranscher följa vissa variabler

och göra jämförelser över tiden från 1968. Med hjälp av Finansstatistiken kan man göra jämförelser från 1973. Från 1980 har kvaliteten förbättrats successivt genom övergången från små urval till totalundersökning av företagen.

4.2 Jämförbarhet mellan grupper

Vid jämförelser mot andra länder så bör man ha i åtanke att EU:s förordning "Council Regulation No 58/97 concerning structural business statistics" avser undersökningsåret 1995 och framåt, men att den i praktiken först fått genomslag för undersökningsåret 1997.

Många av variablerna för Företagens ekonomi är unika för undersökningen. En del av variablerna kan dock jämföras mot resultaten från andra undersökningar inom Sverige, t.ex. Industrins varuproduktion, Momsstatistiken, Investeringsstatistiken samt Post- och telekommunikationsundersökningen.

4.3 Samanvändbarhet med annan statistik

De i undersökningen ingående företagen och deras underenheter styrs av vilka företag som är aktiva i företagsregistret. Andra undersökningar som använder SAMU:s ram kan i princip kombineras med undersökningen.

B.5 Tillgänglighet och förståelighet

5.1 Spridningsformer

Statistiska meddelanden i serie NV 19, SCB:s statistiska databaser, EU:s databaser.

5.2 Presentation

Materialet presenteras i tabellform och diagram med kompletterande text.

5.3 Dokumentation

Variabel- och datamängdsbeskrivningar kan fås genom SCB:s kontaktpersoner.

5.4 Tillgång till primärmaterial

SCB utför på beställning specialbearbetningar av primärmaterial. Forskare, utredare m.fl. kan efter prövning få ut avidentifierat mikromaterial för egna bearbetningar.

5.5 Upplysningstjänster

Upplysningar om och frågor rörande Företagens ekonomi kan fås genom att kontakta produktens jourtelefon 019-17 64 50 eller e-postadress fek.ns@scb.se. Även den centrala informationsservicen vid SCB kan kontaktas på telefonnummer 08-506 948 01 eller e-postadress information@scb.se.