

Snabberäkning av andra kvartalet

För andra kvartalet görs varje år en snabberäkning som publiceras cirka 30 dagar efter kvartalets utgång. Beräkningen publicerades första gången 1996 och startades på begäran från Finansdepartementet i samband med statens övergång till kalenderbudgetår.

Vid snabberäkningen är beräkningsunderlaget mindre fullständigt än vid den ordinarie beräkningen av andra kvartalet. Vilket underlag som finns tillgängligt i beräkningarna varierar mellan olika områden bland annat beroende på att vissa områden täcks av månadsstatistik och andra av kvartalsstatistik. För områden som täcks med månadsstatistik används vanligen två av kvartalets tre månader som underlag. I de fall underlaget utgörs av kvartalsstatistik används den rapportering som inkommit vid tiden för beräkningarna. För vissa områden finns ingen statistik tillgänglig till snabberäkningen och beräkningarna baseras då på prognoser eller bedömningar. Skillnaderna i tillgången på data jämfört med en ordinarie kvartalsberäkning medför att snabberäkningen i vissa delar görs på en mer aggregerad nivå.

Avstämning andra kvartalet 2018

Före avstämning visade det statistiska underlaget denna gång på en BNP-utveckling från användningssidan på 2,7 procent medan produktionssidan visade en BNP-utveckling på 4,1 procent, jämfört med motsvarande kvartal föregående år. I föregående års prisnivå var produktionen 15,9 miljarder kronor högre än användningen och i löpande priser 27,6 miljarder kronor högre.

I avstämningen gjordes sammanlagda uppjusteringar av användningssidan med 12,7 miljarder kronor i både föregående års prisnivå och i löpande priser. Dessa justeringar gjordes på hushållens konsumtionsutgifter, lagerinvesteringar, fasta bruttoinvesteringar på exporten av varor och tjänster samt på varuimporten. Produktionssidan justerades ned med 3,2 miljarder i föregående års prisnivå och med 14,9 miljarder kronor i löpande priser.

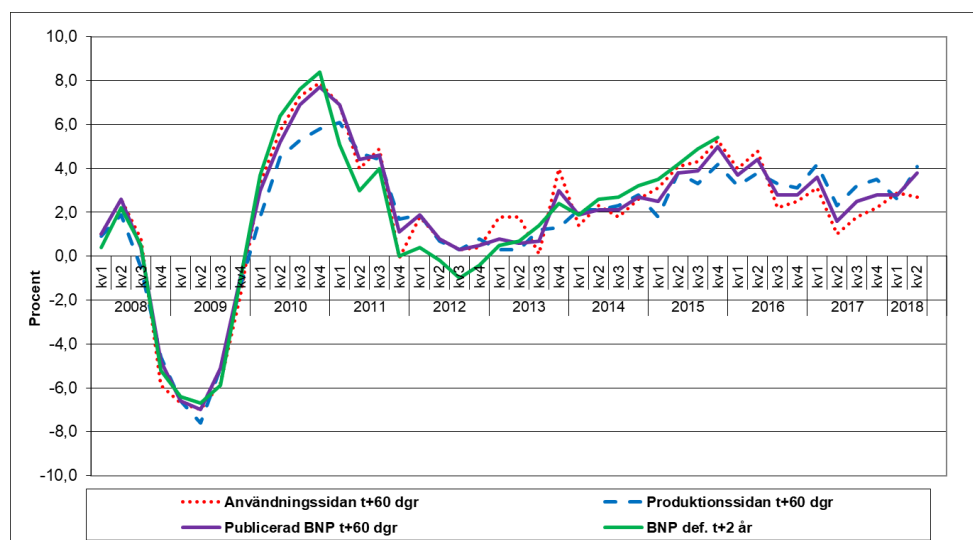
Utvecklingstalen för försörjningsbalansens och produktionens olika delkomponenter och volymförändringen mellan den första sammanställningen i nationalräkenskapernas databas och det nu publicerade resultatet framgår av tabellen nedan. Den första versionen innehåller beräkningar baserade på det primära underlaget med justeringar för definitionsskillnader mellan nationalräkenskaperna och primärmaterialet. I detta läge har eventuella kompletteringar eller korrigeringar av primärkällorna förts in. Den differens som kvarstår och som redovisas i tabellen är de avstämningskorrigeringar som har gjorts för att få beräkningarna från produktions- respektive användningssidan att visa samma BNP.

Avstämning andra kvartalet 2018, faktisk volymutveckling vid första version respektive publicerad version samt förändring i volym och mdkr i fasta och löpande priser.

	Första version	Publicerad version	Förändring i volym	Korr mdkr FP	Korr mdkr LP
Hushållens konsumtionsutgifter	2,6	3,0	0,4	2,0	2,0
Offentliga konsumtionsutgifter	1,3	1,3	-	-	-
Fast bruttoinvestering	4,4	5,2	0,8	2,3	2,4
Lager (effekt på BNP-förändring)	0,4	0,5	0,1	1,0	0,9
Export varor	4,5	5,4	0,9	3,4	3,4
Export tjänster	-3,8	-1,7	2,1	3,2	3,3
Import varor	6,7	6,4	-0,3	-1,0	-1,0
Import tjänster	-5,4	-5,4	-	-	-
BNP från användningssidan	2,7	3,8	1,1	12,7	12,7
Förädlingsvärde gruv- och tillv.industri	4,1	3,7	-0,4	-0,6	-5,8
Förädlingsvärde övrig varuproduktion	3,2	2,8	-0,4	-0,4	-1,4
Förädlingsvärde tjänsteproduktion	5,9	5,5	-0,4	-2,1	-7,6
Förädlingsvärde off. myndigheter	1,5	1,5	-	-	-
Produktskatter och produktsubventioner	1,8	1,8	-	-	-
BNP från produktionssidan	4,1	3,8	0,3	-3,2	-14,9

Grafen nedan visar utvecklingen före avstämningen av BNP från produktionssidan respektive BNP från användningssidan. Utvecklingstalen avser första beräkningen av respektive kvartal. I grafen visas också den avstämda BNP-utvecklingen från första publicering av respektive kvartal samt de definitiva beräkningarna som publiceras efter cirka två år.

Från grafen kan till exempel utläsas att för 2015, det senaste året för vilket definitiva årsberäkningar har publicerats, har samtliga kvartal reviderats upp. För samtliga kvartal så hamnade den definitiva BNP-utvecklingen utanför det intervall som gavs av utvecklingstalen för BNP från produktions- respektive användningssidan i de preliminära beräkningarna.



Extremvärden i säsongrensningen

En säsongrensad series utseende över tiden påverkas mycket av eventuella förekomster av extremvärden (s.k. outlier). Nedan redovisas de serier som uppvisade något extremvärde under perioden 2012:1–2018:2 i den senaste säsongrensningen gjord av nationalräkenskaperna. En förekomst av ett extremvärde påverkar kraftigt det säsongrensade värdet för det kvartal där extremvärdet uppkommit, men även angränsande kvartal påverkas.

Period	Extremvärde för:	
Kvartal 1 2015	BNP produktionssidan	A01-F43 varuproducenter
	BNP produktionssidan	G45-T98 tjänsteproducenter
	BNP produktionssidan	I55_I56 Hotell och restaurang
	Fasta bruttoinvesteringar	J58-J63 informations- och kommunikationsverksamhet
	Fasta bruttoinvesteringar	A01-F43 varuproducenter
Kvartal 3 2015	Arbetade timmar	I55-I56 hotell- och restaurang
Kvartal 3 2016	Fasta bruttoinvesteringar	B05-C33 gruvor, mineralutvinnings- och tillverkningsindustri
Kvartal 3 2017	Fasta bruttoinvesteringar	J58-J63 informations- och kommunikationsverksamhet
Kvartal 1 2018	Fasta bruttoinvesteringar	J58-J63 informations- och kommunikationsverksamhet
Kvartal 1 2018	Hushållens konsumtion	03 Beklädnadsartiklar och skor

För mer information om extremvärden i säsongrensningen se BNP-kvartal 2009:1, sid 26, <http://www.scb.se/sv/Hitta-statistik/Publiceringskalender/Visa-detaljerad-information/?publobjid=9171>

Underlag för beräkningarna

Nedan följer en genomgång av vilka huvudkällor som används vid snabberäkningen av andra kvartalet och statusen på dessa jämfört med en ordinarie kvartalsberäkning.

Användningssidan

Hushållens konsumtionsutgifter

För många konsumtionsändamål baseras beräkningarna på Omsättningsstatistiken. Vid tiden för Snabben saknas fortfarande en del rapportering från företagen och de uppgifter som används i beräkningarna är därmed mindre fullständiga än underlaget vid ordinarie beräkning av andra kvartalet. Konsumtionen av detaljhandelsvaror i Snabben beräknas utifrån två månaders detaljhandelsstatistik och en skattning av juni månad. Konsumtionen av bilar bygger på i stort sett samma underlag som vid en ordinarie kvartalsberäkning. Några delar som genomsnittspriser och fördelning mellan fysiker och juridiker saknas och har skattats. Beräkningarna av hushållens konsumtionsutgifter för energi baseras i Snabben på leveransstatistik av el- och oljeprodukter för två månader samt preliminära data avseende tillförseln av el för juni månad. Konsumtionen av fjärrvärme beräknas huvudsakligen utifrån analysmaterial som t ex gradindex från SMHI. Vid ordinarie beräkning bygger denna del på kvartalsstatistik. Som underlag till beräkningen av hushållens konsumtion av bostadstjänster så ligger

bostadsstockens volymutveckling till grund för beräkningen. Uppgifter om export och import av resevaluta som ligger till grund för beräkningar av svenskars konsumtion utomlands och utländska besökares konsumtion i Sverige inkom för första gången till Snabberäkningen 2014. I Snabben 2018 har underlag för samtliga tre månader inkommit. Underlag till beräkningar av hushållens konsumtion av försäkringar och direkta finansiella tjänster är dock ofullständiga och har därför skattats i viss utsträckning.

Hushållens icke vinstdrivande organisationer (HIO) beräknas med hjälp av löneuppgifter för två månader. Vid den ordinarie kvartalsberäkningen bygger beräkningarna på löneuppgifter för hela kvartalet.

För deflatering till fasta priser finns i Snabben, som vid ordinarie beräkning, tre månaders konsumentprisindex (KPI) tillgängligt.

Statliga konsumtionsutgifter

Till Snabben levererar Ekonomistyrningsverket (ESV) en preliminär sammanställning av myndigheternas inrapportering för första halvåret. Denna fördelas på andra kvartalet utifrån den tidigare information som finns för första kvartalet. Underlaget är dock inte granskat på samma sätt som leveransen till en ordinarie beräkning och innehåller även färre detaljer jämfört med en ordinarie leverans. Fastprisberäkningarna av kollektiv produktion bygger i stor utsträckning på antalet arbetade timmar och för dessa beräkningar finns Arbetskraftsundersökningar (AKU) för tre månader och konjunkturlönestatistiken (KL) för två månader. Individuell produktion i fasta priser beräknas med hjälp av volymindikatorer som till ordinarie beräkning av andra kvartalet kompletteras med mer aktuell information i vissa delar och då också görs på mer detaljerad nivå än vid Snabben. Inga nya prisindex har använts till denna beräkning. Implicitprisindex eller föregående kvartals index har använts.

Kommunala konsumtionsutgifter

I Snabben finns inte de ordinarie kvartalsenkäterna för kommuner och landsting tillgängliga. Underlag finns för beräkning av löner genom LAPS (Löner, arbetsgivaravgifter och preliminär A-skatt) vanligtvis för två månader. För övriga konsumtionsvariabler saknas information och för dessa delar görs bedömningar utifrån budgetinformation och information om första kvartalets utfall. Beräkningarna av kollektiv konsumtion i fasta priser bygger i stor utsträckning på arbetade timmar där tre månaders AKU och två månaders KL (konjunkturlönestatistik) finns tillgänglig. Beräkningar av individuell produktion görs till stor del med hjälp av volymindikatorer för olika delområden som till ordinarie beräkning av andra kvartalet kompletteras med mer aktuell information i vissa delar och då också görs på mer detaljerad nivå än vid Snabben. Landstingens individuella produktion beräknas dock i stor utsträckning med hjälp av arbetade timmar i kvartalsberäkningarna. Övriga delar såsom försäljning och sociala naturaförmåner baseras i grunden på antaganden om oförändrad volymutveckling från föregående kvartal, tillsammans med bedömningar utifrån budgetinformation och information om sysselsättning.

Fasta bruttoinvesteringar

Vid Snabben såväl som vid ordinarie beräkning av andra kvartalet utgör investeringsenkäten från maj det viktigaste underlaget för beräkning av övriga maskiner och övriga byggnader. Statusen i underlaget är densamma vid de båda beräkningarna och utgörs för andra kvartalet av en prognos som bygger på företagens investeringsplaner. För att beräkna leasinginvesteringar finns statistik över finansiell leasing tillgänglig. För investeringarna inom jordbruk och skogsbruk saknades underlag till denna beräkning, vanligtvis finns visst prognosunderlag att tillgå. Uppgifter för dessa branscher är tillgängliga först till

årsräkenskaperna. Investeringar i flygplan och fartyg baseras på uppgifter från utrikeshandelsstatistik med varor. Till Snabben finns från 2016 tre månaders ordinarie statistik tillgänglig, som vid ett vanligt kvartal. Bostadsinvesteringar i nya bostäder baseras på två månaders statistik jämfört med statistik för alla tre månaderna i kvartalet vid en ordinarie beräkning. För de statliga myndigheternas investeringar erhålls uppgifter från ESV avseende hela kvartalet. Däremot saknas uppgifter om de kommunala myndigheternas investeringar och beräkningarna baseras på bedömningar bland annat med ledning av tidigare kvartalsutfall.

För deflatering används ett antal olika indexkällor där index för inhemsk tillgång (ITPI) och byggindexar (bl. a. BPI och FPI) är de mest betydande. För ITPI finns uppgifter för hela kvartalet och för byggindexarna saknas uppgifter för juni månad i Snabben.

Lagerinvesteringar

För Snabben har preliminära uppgifter med avbruten insamling använts för beräkningen av industrins lager. Inte heller underlaget för beräkningen av handelslager är komplett och en skattning har baserats på de uppgifter som kommit in vid beräkningstidpunkten.

Export och import

För varuhandeln finns vid Snabben varufördelad statistik för samtliga tre månader. Uppgifter levereras både i fasta och löpande priser. För utrikeshandeln med tjänster används en avbruten insamling av Riksbankens kvartalsuppgifter om utrikeshandel med tjänster vilket innebär att underlaget innehåller en högre grad av imputerade värden jämfört med den statistik som senare publiceras av Riksbanken och som används i de ordinarie kvartalsberäkningarna. För resevalutaposten, som till övervägande del bygger på annat underlag än enkätinsamlade uppgifter, finns underlag för tre månader i samband med snabberäkningen 2018. Resevalutaposten utgör 22 procent av total tjänsteexport och 32 procent av total tjänsteimport.

I avsaknad av tjänsteprisindex bygger fastprisberäkning av uppgifterna för utrikeshandel med tjänster till stor del på samma prisindex enligt Tjänsteprisindex som för första kvartalet. Det finns dock tillgänglig information om bl.a. importprisindex och löneindex för april och maj. Prisindex för beräkning av import av resevaluta bygger på valutakurser samt ett sammanvägt KPI för ett antal länder för alla tre månaderna i kvartalet. För övriga områden där aktuell prisinformation saknas används samma prisutveckling som för första kvartalet.

Produktionssidan

Jordbruk, skogsbruk och fiske

Jordbruksproduktionen baseras i Snabben på en skördeprognos samt statistik för två månader över jordbruksproduktionen. Däremot saknas direkt information om skogsbruket och resultaten bygger på bedömningar utifrån tidigare kvartal. För beräkningarna av produktionen inom fisket finns två månaders fångststatistik av havsfiske att jämföra med tre månaders statistik vid ett ordinarie kvartal.

Gruvor och tillverkningsindustri

Underlaget till beräkningarna består av två månaders Produktionsvärdesindex. Information om momsens finns inte ännu. Momsen används vid ordinarie kvartal för att täcka upp de företag som inte ingår i urvalsundersökningen. Information om industrins lager av produkter i arbete och färdigvarulager har också funnits tillgänglig och har använts i beräkningarna för att lagerkorrigera Produktionsvärdesindex. Dock är bortfallet större än vid ett normalt kvartal.

Byggindustri

Beräkningarna av byggproduktionen bygger i Snabben såväl som vid ordinarie beräkning av andra kvartalet bland annat på investeringsprognoser från Investeringsenkäten i maj, uppgifter över antalet påbörjade lägenheter samt en sammansättning av olika byggindexar. För de två sistnämnda källorna finns endast uppgifter för två månader vid Snabben men till ordinarie beräkning av andra kvartalet finns uppgifter för hela kvartalet.

El, gas och värme

För beräkning av energibranschernas produktion används den ordinarie månatliga elstatistiken för april och maj kompletterad med preliminära data avseende tillförseln av el för juni månad. NR gör sedan en skattning av produktionsidans delar gällande el för juni månad. Kvartalsstatistik över naturgasimport ingår också som underlag i beräkningen av energibranschens produktion.

Fjärrvärmeproduktionen bygger precis som vid ett ordinarie kvartal på kvartalsstatistik över fjärrvärmeproduktionen. För beräkning av löpande priser finns, som vid ordinarie beräkning, tre månaders producentprisindex (PPI) att tillgå.

Tjänstebranscher

Liksom vid en ordinarie kvartalsberäkning baseras huvudparten av beräkningarna av tjänsteproduktionen på Produktionsvärdeindex (PVI). Vid tiden för Snabben saknas uppgifter för juni månad och inte heller finns omsättningsuppgifter från Skatteverkets momsdeklarationsregister tillgängliga. De uppgifter som används i beräkningarna är därmed mindre fullständiga än underlaget vid ordinarie beräkning av andra kvartalet. För några branscher kompletteras Produktionsvärdeindex med annan statistik, t ex delårsrapporter. I vissa fall omfattar de här underlagen hela kvartalet redan vid Snabben och i andra fall endast en mindre del av kvartalet.

Produktionsberäkningen av bostadstjänster bygger på uppgifter över bostadsstockens volymutveckling, PVI samt omsättningsstatistiken. Vid ordinarie beräkningar finns tre månader att tillgå. Bank- och försäkringstjänster ingår inte i Produktionsvärdeindex. För bank- och försäkringsbranschen saknas en stor del av det ordinarie underlaget såsom kvartalsstatistik för finansiella företag och beräkningarna baseras bland annat på information ur bankernas delårsrapporter. I en ordinarie beräkning används tjänsteprisindex (TPI) för att beräkna fasta priser i de flesta tjänstebranscherna. TPI finns inte tillgängligt till Snabben. För Produktionsvärdeindex, och i NR, har därför en prognos på prisindex för andra kvartalet använts. Andra källor för fastprisberäkning är KPI för vilka alla tre månaderna i kvartalet finns tillgängliga.

Offentliga myndigheter

Beräkningarna av de offentliga myndigheternas produktion bygger på samma underlag som beräkningarna av konsumtionsutgifterna. För de statliga myndigheterna finns sammanställningen av myndigheternas rapportering från ESV och beräkning av fasta priser görs utifrån uppgifter om arbetade timmar, prisindexinformation och volymindikatorer för individuellt inriktad produktion. För de kommunala myndigheterna saknas i stor utsträckning underlag i löpande pris, men uppgifter om arbetade timmar finns för beräkning av löner och sociala avgifter i fasta priser. Även för den kommunala individuella produktionen används delvis volymindikatorer för respektive område. I brist på information om löpande priser används samma prisindex som vid föregående kvartalsberäkning.

Sysselsättning

Sysselsättningsberäkningarna baseras på statistik från AKU över antal sysselsatta och antal arbetade timmar för tre månader. Utöver AKU används två månader för respektive offentligt område, KLK (kommuner), KLS (stat) samt KLL (landsting).

Vid ordinarie beräkning finns tre månaders Konjunkturlönestatistik att tillgå och även Kortperiodisk sysselsättningsstatistik.

Arbetskostnader

Från och med snabberäkningen 2014 skattas även arbetskostnaderna. Underlaget utgörs av två månaders information från LAPS, dvs. Löner, arbetsgivaravgifter och preliminär A-skatt, vilket har använts till att skatta löner, löneskatter samt sociala avgifter.

Utfallet av Snabberäkningarna 2007-2017

I tabellen nedan framgår differensen i volymutvecklingen mellan Snabben och den ordinarie kvartalsberäkningen för andra kvartalet för åren 2007-2017. Positivt tal betyder att snabben har överskattat utvecklingen och negativt tal betyder att snabben har underskattat utvecklingen. Revideringarna av BNP har för den senaste femårsperioden i genomsnitt uppgått till drygt 0,0 procentenheter och 0,6 i absoluta tal. Statistikunderlagen för Snabben har successivt förbättrats under åren och för några områden har underlagen närmast sig den status som levereras till ordinarie beräkning av andra kvartalet.

Revideringar av faktisk volymutveckling, snabbenberäkning minus ordinarie beräkning

	2007	2008	2009	2010	2011	2012	2013	2014	2015	2016	2017
Tillgång											
FV näringslivet	0,2	0,6	-0,2	-1,3	0,5	0,9	0,9	-0,9	-0,6	-0,7	2,0
FV staten	0,0	-1,7	-0,8	-0,8	-0,2	-1,0	0,2	-0,8	-1,1	0,5	0,3
FV kommunerna	-0,2	-2,1	-0,9	-2,0	0,5	0,8	0,5	-1,2	1,1	0,0	-3,5
FV HIO	0,6	1,0	-0,2	0,8	0,2	0,1	2,7	3,7	0,0	-0,2	1,5
Import	0,3	1,4	0,9	-0,2	-0,2	0,8	-1,7	-0,1	0,7	-1,2	-3,0
Användning											
Hushållens kons.utg.	-0,2	0,0	-0,4	0,2	-0,9	0,0	-0,1	-0,3	-0,2	0,5	0,2
Offentlig konsumtion	0,0	-1,0	-0,5	-2,0	-0,5	0,7	-0,2	-0,1	0,9	-1,0	-0,6
Fast bruttoinvestering	-0,6	-0,3	0,1	-0,4	-2,2	-0,2	-0,1	-1,6	-1,9	-2,6	0,6
Lagerinvestering*	0,3	0,2	1,2	-0,6	0,9	0,4	0,2	-0,2	0,4	0,4	0,3
Export	0,4	1,3	-1,4	0,2	0,7	1,7	-0,9	0,2	-0,1	-1,3	-1,4
BNP	0,1	0,0	-0,2	-1,0	0,4	1,0	0,5	-0,7	-0,3	-0,3	1,0

*Bidrag till BNP-utvecklingen

Revideringar

I enlighet med nationalräkenskapernas revideringspolicy har inga revideringar av tidigare kvartal gjorts vid detta beräkningstillfälle. Kalenderkorrigerade och säsongrensade värden uppdateras dock vid varje kvartalsberäkning för hela perioden från och med 1980. Den ordinarie beräkningen av andra kvartalet kommer att publiceras den 13 september 2018. I samband med publiceringen i september kommer nationalräkenskapsdata baserade på detaljerade årsberäkningar att publiceras för år 2016 med uppdateringar för efterföljande perioder.

Tidsserie BNP-revideringar

I tabellen nedan redovisas BNP-utvecklingen vid respektive beräkningstillfälle för de olika kvartalen.

Publicerad faktisk volymutveckling för BNP vid olika beräkningstillfällen, första kvartalet 2015 till och med andra kvartalet 2018

År	Beräknings- tidpunkt				
	Kvartal 1	Kvartal 2	Kvartal 3	Kvartal 4	
2015	2015 maj	2,5			
	2015 jul	2,5	3,5		
	2015 sept	2,8	3,8		
	2015 nov	3,0	3,9	3,9	
	2016 feb	3,0	4,1	4,1	5,0
	2016 maj	3,1	4,1	4,0	5,4
	2016 jul	3,1	4,1	4,0	5,4
	2016 sept	3,1	4,0	4,1	5,2
	2016 nov	3,1	3,9	4,2	5,1
	2017 feb	3,1	3,9	4,2	5,1
	2017 maj	3,0	3,8	4,2	5,2
	2017 juli	3,0	3,8	4,2	5,2
	2017 sep	3,5	4,2	4,9	5,4
	2017 nov	3,5	4,2	4,9	5,4
	2018 feb	3,5	4,2	4,9	5,4
	2018 maj	3,5	4,2	4,9	5,4
2016	2016 maj	3,7			
	2016 jul	3,7	4,1		
	2016 sept	3,7	4,4		
	2016 nov	3,7	4,6	2,8	
	2017 feb	3,5	4,5	2,4	2,8
	2017 maj	3,4	4,2	2,6	2,5
	2017 juli	3,4	4,2	2,6	2,5
	2017 sep	3,5	4,6	2,7	2,4
	2017 nov	3,5	4,6	2,6	2,3
	2018 feb	3,5	4,6	2,6	2,3
	2018 maj	3,5	4,6	2,6	2,3
2017	2017 maj	3,6			
	2017 jul	3,6	2,6		
	2017 sep	3,6	1,6		
	2017 nov	3,3	1,2	2,5	
	2018 feb	3,2	1,1	2,5	2,8
	2018 maj	3,3	1,2	2,2	2,5
2018	2018 maj	2,8			
	2018 juli	2,8	3,8		