

Omsättningsstatistik

2001

HA0101

Innehåll

0 Administrativa uppgifter 0.1 Benämning 0.2 Statistikområde 0.3 Ansvarig myndighet, person etc 0.4 Kostnad 0.5 Syfte och historik 0.6 Användare och användningsområden 0.7 Uppgiftsskyldighet 0.8 Sekretessregler och gallringsföreskrifter 0.9 EU-reglering	1 Översikt 1.1 Undersökningens uppläggnig 1.2 Innehåll: statistiska storheter 1.3 Utflöden: statistik och mikrodata 1.4 Tidsplaner 1.5 Dokumentation
2 Uppgiftsinsamling 2.1 Ram och ramförfarande 2.2 Urvalsförfarande 2.3 Mätinstrument 2.4 Insamlingsförfarande 2.5 Databeredning	3 Observationsregister 3.1 Mål- och observationsobjekt 3.2 Variabelförteckningar 3.3 Fysisk organisation 3.4 Erfarenheter från senaste undersökningsomgången
4 Statistisk bearbetning och redovisning 4.1 Skattningar: antaganden och beräkningsformler 4.2 Redovisningsförfaranden	5 Databehandlingssystem * 5.1 Systemöversikt och systemflöde 5.2 Bearbetningar 5.3 Databasmodell 5.4 Databastabeller och övriga datamängder 5.5 Databastillbehör 5.6 Rapporter 5.7 Säkerhetsrutiner
6 Loggbok *	

(*) Avsnitt 5 och 6 är endast avsedda för internt bruk. Saknar innehåll i denna version av SCBDOK.

0 Administrativa uppgifter

0.1 Benämning

Handel med varor och tjänster

0.2 Statistikområde

Inrikeshandel

0.3 Ansvarig myndighet, person etc

Ansvarig myndighet är Statistiska centralbyrån (SCB) 701 89 Örebro.

Ansvariga för produktionen är avdelningen för ekonomisk statistik, enheten för tjänstenäringsstatistik på SCB. Programansvarig: Cecilia Hertzman 019-176127, cecilia.hertzman@scb.se, produktansvarig omsättning: Daniel Lennartsson 019-176429, daniel.lennartsson@scb.se och Johan Norberg 019-176765 johan.norberg@scb.se, systemansvarig: Lena Persson 019-176529 lena.persson@scb.se, metodansvarig: Annika Lindblom 019-176086, annika.lindblom@scb.se.

0.4 Kostnad

0.5 Syfte och historik

SCB har undersökt omsättningen inom detaljhandeln sedan 1963, då statistiken övertogs från socialstyrelsen.

Syftet med omsättningsstatistiken är främst att mäta den kvartals- och årsvisa omsättningsutvecklingen inom detaljhandel, partihandel och vissa tjänstenärings- och månadsvis omsättningsutvecklingen inom detaljhandeln. Undersökningsresultaten skall visa procentuella förändringar i omsättning för såväl totalnivå som delbranscher.

Statistiken används främst som underlag för nationalräkenskapernas konsumtions- och produktionsberäkningar samt för ekonomisk analys.

0.6 Användare och användningsområden

Finansdepartementet och SCB-ES/NR: Konsumtions- och produktionsberäkningar.

Handelns utredningsinstitut (HUI) jämte branschorganisationer: Försäljningsutveckling och konsumtionsberäkning.

EU och ECB: Ekonomisk analys.

Konjunkturinstitutet: Underlag för prognoser för privat konsumtion.

Enskilda företag: Försäljningsutveckling inom branscher.

Forskare: Tidsserier

0.7 Uppgiftsskyldighet

Skyldighet att lämna uppgifter till undersökningen gäller enligt lagen om den officiella statistiken (SFS 2001:99), statistikförordningen (SFS 2001:100) och SCBs föreskrifter (SCB-FS 2002:4).

0.8 Sekretessregler och gallringsföreskrifter

Uppgifterna är skyddade enligt 9 kap 4 § sekretesslagen (SFS 1980:100). Mikrodata som gör identifikation av objekt möjlig lämnas inte ut.

Blanketter gallras efter 1 år. Registeruppgifter och primärdata överlämnas till Riksarkivet så snart de inte behövs i produktionen. Systemdokumentation bevaras och överlämnas till arkivet. Program och dylikt gallras när de inte behövs för bearbetningar.

0.9 EU-reglering

Förordning avseende Konjunkturstatistik: Council Regulation of Short Term Statistics, EC 1165/98.

1 Översikt

1.1 Undersökningens uppläggning

Denna undersökning är en av de främsta källorna när det gäller att beräkna privat konsumtion och bruttonationalprodukten (BNP). Knappt 50 procent av underlaget till den privata konsumtionen, kommer från omsättningsstatistiken. Nationalräkenskaperna (NR) skulle egentligen behöva ha omsättning på olika varor och tjänster. Men för att inte belasta uppgiftslämnarna/företagen med alltför tunga blanketter samlas enbart total omsättning för aktuell period in. En sammanställning görs av omsättning per bransch/branschgrupp. Sedan använder NR olika nycklar för att fördela omsättningen på varor och tjänster.

1.2 Innehåll: statistiska storheter

Företagen undersöks med hjälp av postenkät månadsvis för detaljhandeln och kvartalsvis för övriga tjänstenäringsgrupper. Variabel är företagets omsättning. För motorhandeln, detaljhandeln, hotell och restaurang, film och nyhetsservice, spel och vadhållning samt annan serviceverksamhet (SNI-koder 50, 52, 55, 92.1-4, 92.71 och 93) anges omsättningen inklusive moms och exklusive export. I övriga branscher anges omsättningen exklusive moms och inklusive export. Inom spel och vadhållning finns tillägget att ombud och agenturer redovisar provision på förmedlingen men inte värdet av den förmedlade varan eller tjänsten.

Uppgifterna skall avse aktuell period, dvs. efterfrågad månad respektive efterfrågat kvartal.

Objektgrupp		Variabel	Mått
Population	Indelning i redovisningsgrupper		
Företag inom SNI 52	Branscher/branschgrupper	Omsättningsutveckling.	Procentenheter.
Företag inom SNI 52	Branscher/branschgrupper	Omsättning inkl moms exkl. export per månad.	Summa
Företag inom SNI 52	Branscher/branschgrupper	Omsättningsindex	Indextal.
Företag inom SNI 50, 55, 92 (exkl. 92.5, 92.6, 92.72) samt 93	Branscher/branschgrupper	Omsättningsutveckling.	Procentenheter.
Företag inom SNI 50, 55, 92 (exkl. 92.5, 92.6, 92.72) samt 93	Branscher/branschgrupper	Omsättning inkl moms exkl. Export per kvartal.	Summa
Företag inom SNI 50, 55, 92 (exkl. 92.5, 92.6, 92.72) samt 93	Branscher/branschgrupper	Omsättningsindex	Indextal.
Företag inom SNI 51,60,61,62,63,64,70 (exkl. 70201),71 (exkl. 71.2), 72, 74 (exkl. 74.15) samt 90	Branscher/branschgrupper	Omsättningsutveckling.	Procentenheter.
Företag inom	Branscher/bransch-	Omsättning exkl.	Summa

SNI 51,60,61,62,63 ,64,70 (exkl 70201),71 (exkl. 71.2), 72, 74 (exkl. 74.15) samt 90	grupper	Moms inkl export per kvartal.	
Företag inom SNI 51,60,61,62,63 ,64,70 (exkl 70201),71 (exkl. 71.2), 72, 74 (exkl. 74.15) samt 90	Branscher/bransch- grupper	Omsättningsindex	Indextal.

1.3 Utfloeden: statistik och mikrodata

Resultaten har t o m verksamhetsåret 1990 publicerats i Statistiska meddelande (SM) serie H. SM:n omfattade kvartals- och årsvärden, och publicerades ca 2 månader efter avslutad undersökningsperiod. Från och med 1991 publiceras resultaten i Allmän Månadsstatistik. Dessutom publiceras månadssiffror med förändringstal (endast detaljhandeln) i SCB:s så kallat Säljindex, ca 6 veckor efter aktuell månads slut. Säljindex är en månatlig branschredovisning där utvecklingstal redovisas för utvalda branscher. Det som redovisas är utveckling per bransch aktuell period jämfört med motsvarande period föregående år. Resultatet redovisas i löpande priser, fasta priser och fasta kalenderkorrigerade priser.

Uppgifter för månads-, kvartals- och årsvärden publiceras även tillgängliga i sex tabeller i SCB:s statistiska databaser. Tabeller och diagram redovisas på Internet från och med 1995. I dag är det 8 tabeller och 2 diagram.

1.4 Tidsplaner

Urval dras i slutet av året innan undersökningsåret. För 2001 gjordes även ett andra urval i augusti 2001 avseende urvalsnummer 41 som är det ordinarie urvalet för kvartalsbranscherna, övriga tjänstenärningar. Ett nybrev/informationsbrev skickas till samtliga nya i urvalet. Blanketter skickas ut i slutet av mätmånaden/kvartalet. Sista insändningsdatum är runt den 25:e månaden efter. Ett påminnelse kort skickas ut den 18:e till de som ej inkommit med svar. Direkt efter sista insändningsdatum påbörjas en telefonpåminnelse till de som fortfarande inte lämnat någon uppgift.

Inkomna blanketter registreras bland annat manuellt och granskas visuellt en första gång. Uppgifter lämnade med hjälp av TDE registreras och granskas till viss del direkt vid uppgiftstillfället. Fellistor på registrerat material tas fram och rättas. När en stor del av materialet har inkommit, ca 6 veckor efter mätmånadens/kvartalets slut, görs makrogranskningar. En eventuell imputering av visst bortfall görs. Resultat offentliggörs ca 6-7 veckor efter mätmånadens/kvartalets slut. När undersökningsåret är slut görs en årsuppdatering där allt för sent inkommet material tas med i beräkningarna. När resultaten för året är ”spikade” långtidsarkiveras filerna. Blanketter gallras.

1.5 Dokumentation

Produktbeskrivning med kvalitetsdeklaration. Metodrapport: Översyn av omsättningsstatistiken (F-METOD NR 32, 1992-12-15). Engelsk version: Turnover in Domestic Trade and certain service activities (March 24 1993). Slutrapport för kvalitetshöjande TQM-projektet: Översyn och effektivisering av Omsättningsstatistiken med beaktande av EU:s och Nationalräkenskapernas krav.

2 Uppgiftsinsamling

2.1 Ram och ramförfarande

Urvalsramen upprättas i november året innan undersökningsåret (för 2001 upprättades även en ram i augusti månad under undersökningsåret). För att skapa ramen används Företagsregistret (FDB) där hela företagsbeståndet i Sverige finns. Aktiva företag i registret definieras som de företag som antingen har F-skatt, momsredovisning eller betalar arbetsgivaravgift.

Månadsstatistik av detaljhandeln (SNI 52) samt kvartalsbranscherna Hår och skönhetsvård (SNI 93020) och Spel och vadhållning (SNI 92710)

Urvalsramen för dessa branscher skapas av de företag som har över 200 000 kronor i omsättning enligt momsregistret året innan urvalsdragningen. De företag som är nystartade under urvalsåret kommer därmed inte med i det ordinarieurvalet. För dessa företag görs ett tilläggsurval med hjälp av uppbördsdeklarationer som visar om ett företag betalat ut lön under urvalsåret. Har ett företag betalat ut lön under urvalsåret så kommer det med i tilläggsurvalet. Tilläggsurvalet består alltså av företag som inte redovisade omsättning enligt momsregistret men som betalade ut löner föregående år.

Kvartalsstatistik av övriga branscher (exkl SNI 52, SNI 93020 och SNI 92710)

Urvalsramen för dessa bransher skapas för samtliga företag som är aktiva i SCB:s företagsdatabas (FDB).

Underhåll av FDB:

Sköts av avdelningen för ekonomisk statistik och företagsdatabasen på SCB.

Urvalsram:

Skapas av avdelningen för ekonomisk statistik och metodenheten på SCB

Övertäckning:

Övertäckningen är cirka 4 procent. Exempel på övertäckning är om ett företag med fel bransch (som ej ska undersökas), ett vilande företag och ett företag som gjort konkurs har kommit med i urvalet. Dessa företag får en statuskod och bidrar med 0 i omsättning.

Undertäckning:

Undertäckningen består av till exempel nystartade företag och ombildade företag. Någon mätning av undertäckningen har inte gjorts. För att i viss mån reducera undertäckningen (d.v.s. företag som borde ha kommit med i ramen men ej gjort det) görs ett tilläggsurval precis innan undersökningsåret startar.

2.2 Urvalsförfarande

Stratifiering

För 2001 är det ca 7019 företag utvalda att lämna omsättningsuppgifter via enkät. Stratifieringen sker efter omsättning enligt momsregistret året före urvalsåret samt antal anställda enligt FDB. Tilläggsurvalet stratifieras efter löneuppgifter lämnade på uppbördsdeklaration (UBD). Storleksindelningen skiljer något för olika branscher och beskrivs nedan.

Månadsstatistik av detaljhandeln (SNI 52) samt kvartalsbranscherna Hår och skönhetsvård (SNI 93020) och Spel och vadhållning (SNI 92710)

Ordinarie urval 40 A

Variabel

Moms

Stratifiering

- 1 = 200' - 1,4 milj
- 2 = 1,5 - 3,4 milj
- 3 = 3,5 - 14,9 milj
- 4 = 15,0 - 99,9 milj
- 5 = 100,0 - 999,9 milj
- 6 = 1 miljard -

Branschstratifiering

52260	
522XX	5221-5224+5227
5232A	5232-5233
52410	
5244Y	52443-52444
52453	
52454	
52481	
52482	
52483	
52484	
52485	
52486	
52487	
52488	
52494	
52495	
5249X	52491-52492
5249Y	52496+52499
52500	
52700	
92710	
93020	

Ordinarie urval 40 B

<i>Variabel</i>	MOMS
<i>Stratifiering</i>	0 = 100' < 200' 1 = 200' - 2,4 milj 2 = 2,5 - 9,9 milj 3 = 10,0 - 24,9 milj 4 = 25,0 - 99,9 milj 5 = 100,0 - 999,9 milj 6 = 1 miljard
<u><i>Branschstratifiering</i></u>	52430 5244X 52441-52442 52451 52452 52470 52493 5262A 5262-5263

Ordinarie urval 40 C

<i>Variabel</i>	MOMS
<i>Stratifiering</i>	0 = 100' < 200' 1 = 200' - 2,9 milj 2 = 3,0 - 9,9 milj 3 = 10,0 - 39,9 milj 4 = 40,0 - 199,9 milj 5 = 200,0 - 999,9 milj 6 = 1 miljard
<u><i>Branschstratifiering</i></u>	52420 52460

Ordinarie urval 40 D

<i>Variabel</i>	MOMS
<i>Stratifiering</i>	1 = 200' - 5,9 milj 2 = 6,0 - 19,9 milj 3 = 20,0 - 59,9 milj 4 = 60,0 - 199,9 milj 5 = 200,0 - 999,9 milj 6 = 1 miljard -
<u><i>Branschstratifiering</i></u>	52111 52112 52120 52250 52310 52610

Tilläggsurval urval 84

Endast företag som har moms < 200 000 kr

<i>Variabel</i>	UBD
<i>Stratifiering</i>	1 = 0 - < 80 000 2 = 80 000 - < 800 000 3 = 800 000 - 9 = Finns ej med i UBD (Undersöks ej)
<i>Branscher</i>	SNI 52, 92710, 93020

Kvartalsstatistik av övriga branscher (exkl SNI 52, SNI 93020 och SNI 92710)

Storleksstratifiering (exklusive SNI 51)

Variabel Antal anställda, KCR-tillhörighet samt omsättning

Stratifiering

- 0** = KCR-företag och 0-9 anställda samt uppgift saknas
- 1** = KCR-företag och 10-49 anställda
- 2** = KCR-företag och 50-199 anställda
- 3** = Ej KCR-företag och 0-4 anställda samt uppgift saknas
- 4** = Ej KCR-företag och 5-19 anställda
- 5** = Ej KCR-företag och 20-99 anställda
- 6** = Ej KCR-företag och 100-199 anställda
- 7** = Företag med minst 200 anställda
eller företag i branschen:
92130, 92300, 930XX och
årsoms \geq 100 miljoner
50200, 50400, 5552X, 71300, 74810, 748XX, 921XX och årsoms \geq 200 miljoner
Resten årsoms \geq 300 miljoner
eller
SCB:s outliers, se nedan
- 8** = Sammansatt företagsenhet

Storleksstratifiering (SNI 51)

Variabel moms

Stratifiering

- 0** = KCR-företag och 0 - <6 miljoner i årsoms
- 1** = KCR-företag och 6 - < 50 miljoner i årsoms
- 2** = KCR-företag och 50 - < 300 miljoner i årsoms
(< 200 miljoner i 5157)
- 3** = Ej KCR-företag och 0-4 anställda samt uppgift saknas
- 4** = Ej KCR-företag och 5-19 anställda
- 5** = Ej KCR-företag och 20-99 anställda
- 6** = Ej KCR-företag och 100-199 anställda
- 7** = Företag med minst 200 anställda
eller företag i branschen:
51570 årsoms \geq 200 miljoner
Resten SNI 51 årsoms \geq 300 miljoner
eller
SCB:s outliers, se nedan
- 8** = Sammansatt företagsenhet

Storleksgrupp 7 och 8 blankettundersöks samt ett urval av de små koncernföretagen (storleksgrupp 0-2). Storleksgrupperna 3-6 undersöks via insamling av momsdeklarationer från RSV.

SCB:s outliers: Företagsenheter med FENr = 75036, 91132, 97386, 97881, 120881, 170290, 172452, 8351652, 329342, 355156, 368555, 431338, 599811, 718007, 826305, 1008960, 1204726, 1285832, 1376565, 1416536, 1464114, 1704113

Branschstratifiering

50102	
5010A	50101+50103
50200	
50301	
50302	
50400	
50500	
51100	
51200	
51300	
5141A	5141+5142
5143A	5143+5144+5147
5145A	5145+5146
51510	
51520	
51530	
51540	
51550	
51560	
51570	
51600	
51700	
55100	
55200	
55510	
5552X	55521+55529
5552Y	55522+55523
55XXX	553+554
60100	
60211	
60212	
60220	
60230	
6024X	6024+6030
61000	
62000	
63100	
63210	

63220	
63230	
63300	
63400	
64110	
64120	
64200	
70100	
70204	
7020X	70202+70203+70209
70300	
71100	
71300	
71400	
72000	
741XX	7411-7414
74200	
74300	
74400	
74500	
74600	
74700	
74810	
748XX	7482-7484
90000	
92130	
921XX	9211,9212
92200	
92300	
92400	
93011	
93012	
930XX	9303-9305

Urvalsmetod

Urvalet är ett obundet slumpmässigt urval som dras med hjälp av SAMU-systemet (SAMordnade Urval inom företagsstatistiken).

Urvalsramens storlek

För Detaljhandeln

2001 var urvalsramens storlek i SAMU-urvalet ca 34250 företag och i tilläggsurvalet ca 1195.

För övriga tjänstenärings

2001 var urvalsramens storlek i SAMU-urvalet ca 300869 företag.

Urvalsstorlek

För Detaljhandeln

2001 var urvalsstorlek vid SAMU-urvalet i det ordinarie ca 3034 företag och i tilläggsurvalet ca 243.

För övriga tjänstenärings

2001 var urvalsstorleken vid SAMU-urvalet ca 272745 företag. Där 2476 företag undersöks via enkät och resterande 270269 företag via momsregistret.

2.3 Mätinstrument

Mätinstrumentet är en enkät som skickas ut varje kvartal/månad till uppgiftslämnaren. På enkäten skall företaget fylla i aktuell periods omsättning. Anvisningarna på enkäten anger om omsättningen skall vara inklusive/exklusive moms och inklusive/exklusive export. I anvisningarna står det även att omsättningsuppgiften skall avse hela företagets omsättning för perioden och att beloppet skall anges i tusentals kronor. På enkäten redovisas företagets tidigare lämnade uppgifter under undersökningsåret och lämnad uppgift samma period föregående år. Företaget har alltså möjlighet att kontrollera och korrigera en felaktigt lämnad uppgift för tidigare perioder. Dessutom redovisas vilken bransch som företaget tillhör och om branschen inte stämmer så har företaget möjlighet att beskriva sin huvudsakliga verksamhet.

För företag i storleksgrupp 3-6 inom de kvartalsundersökta branscherna SNI 50, 51, 55, 60-64, 70-72, 74, 90, 92 exkl 92710 och 93 exkl 93020 så används momsregistret som mätinstrument. I momsregistret kan ett antal variabler utläsas såsom:

M32- Utgående moms 25%

M33- Utgående moms 12%

M34- Utgående moms 6%

M12- Momsfri omsättning inom Sverige

M14- Omsättning av marginal beskattade varor och tjänster.

M15- Beskattningsunderlag för marginalbeskattad omsättning

M21- Omsättning av varor utanför EG.

M22- Omsättning av tjänster till utlandet.

M23- Omsättning av varor till annat EG-land

Dessa variabler är tillräckliga för omsättningsstatistiken för att klara av beräkningarna.
De olika moms variablerna i momsregistret summeras sedan och detta görs enligt följande:

Privat konsumtions branscher (50, 55, 92 och 93.)

Omsättningen som söks inom branscherna är Omsättning inklusive moms och exklusive export (Y) och summeras ifrån momsstatistiken enligt följande förfarande:

$$Y = M32/0,25 + M33/0,12 + M34/0,06 + M12 + M32 + M33 + M34$$

Tjänsteproduktionsbranscher (SNI 51, 60-64, 70-72, 74, 90)

Omsättningen som söks inom branscherna är Omsättning exklusive moms och inklusive export (Y) och summeras ifrån momsstatistiken enligt följande förfarande:

$$Y = M32/0,25 + M33/0,12 + M34/0,06 + M12 + M14 - M15 + M21 + M22 + M23$$

2.4 Insamlingsförfarande-Enkäter

Insamlingen sker via Touchtone Data Entry (TDE), fax, post och telefon. TDE innebär att företagen knappar in omsättningsuppgiften på telefon, vilket går på telefoner med tonval. Komplettering och korrigering av tidigare lämnade uppgifter går att göra via TDE. Det går även att kommentera siffrorna som man har angett på TDE.

Cirka en vecka innan insändningsdatumet gått ut så skickas en för påminnelse till de företag som ännu inte har svarat.

Om uppgiftslämnaren lämnar uppgift via TDE granskas uppgiften direkt med hjälp av en logisk kontroll och uppgiftslämnaren får vid onaturligt värde en fråga om den lämnade uppgiften är riktig. Lämnas uppgiften via enkät så granskas uppgiften gentemot föregående års uppgift samma månad och föregående månads uppgift direkt vid registrering. Värden som accepterats men är extrema kan även tas ut på en fellista som granskas varje vecka.

Då insändningsdatumet har gått ut så skickas en lista över de företag som ej svarat till intervjuargruppen på SCB, som ringer till företagen under en till två veckor. Vid makrogranskningens början tas en lista fram över de stora företag (olika branschgrupper har olika gränser men oftast storleksgrupp 4-6) som ej lämnat uppgifter, vilka nu får ytterligare en påminnelse per telefon.

Åtgärder vid över- och undertäckning

En stor del av populationen i Omsättningsstatistiken består av små företag. Det är allmänt känt att det är svårare att samla in uppgifter från små företag än stora. Detta har lett till en någorlunda hög siffra för det ovägda bortfallet. På kvartal har det legat strax över 20 %. Det är också ganska naturligt att man erhållit en betydligt lägre siffra för det s.k. vägda bortfallet enligt omsättning, som legat på knappa 10%.

Under- och övertäckning har förekommit i tämligen hög grad, då populationen som undersöks är dynamisk, med ett stort antal nedlagda och nystartade företag. Vanligen är det inga problem att ta hänsyn till övertäckningen, då den oftast är känd. Det vill säga antalet företag som gjort konkurs eller blivit nedlagt fångas upp av urvalet och kan skattas för hela populationen.

Ett annat problem behäftat med övertäckning är företag som är klassade i felbransch. De företag som är felbranschade och tillhör en bransch som ej ingår i undersökningen beräknas som svarande med noll i omsättning. Däremot de företag som är felbranschade men tillhör någon av de undersökta branscherna, behålls i den bransch där de är utvalda och bidrar i den utvalda branschen med sitt omsättningsvärde.

Det är betydligt svårare att komma åt undertäckningen eftersom det är svårt att fånga upp de nystartade företagen under undersökningsåret. Undertäckningen i Omsättningsstatistiken finns det ingen uppfattning om.

Däremot har man försökt minska undertäckningen i Omsättningsstatistiken med hjälp av ett tilläggsurval. I Omsättningsstatistiken görs stratifieringen vid urvalet med hjälp av omsättningen enligt momsregistret två år före undersökningsåret. Detta får till följd att de företag som startades under året före undersökningsåret inte kommer med i urvalet. Detta problem har lösts genom tilläggsurvalet. I tilläggsurvalet kommer de företag som inte hade Omsättning enligt momsregistret två år före undersökningsåret men som hade betalat ut löner enligt UBD året före undersökningsåret. Stratifieringen i tilläggsurvalet sker också efter lön.

Åtgärder vid bortfall

Då slutgranskningen startar så tas en lista ut på de stora företag (olika branschgrupper har olika gränser men oftast storleksgrupp 4-6) som inte svarat och vilka granskaren nu en sista gång försöker få in uppgift ifrån. Stora företag i respektive branschgrupp som ändå ej går att få uppgift ifrån imputeras. Vid imputeringen används följande rangordning. Om inte uppgift finns att få fram på den första nivån går man till nummer två osv. 1. Omsättningsvärde lämnat till undersökningen samma månad föregående år. 2. Omsättningsvärde enligt momsregistret samma månad föregående år. 3. Omsättningsvärde lämnat till undersökningen föregående månad.

För de mindre företagen (olika branschgrupper har olika gränser men oftast storleksgrupp 1-3) som inte svarat imputeras de svarandes företagens medelvärde ifrån det aktuella företags stratum.

2.5 Databeredning

2.5.1 Registrering

Mikrodata överförs ifrån TDE-fil till systemet i omsättningsstatistiken. Uppgifter registreras manuellt för de uppgifter som kommer in via brev, fax eller telefon.

2.5.2 Kodning för enkätundersökta företag

Företag som på något sätt måste särbehandlas i Omsättningsstatistiken åsätts en registerstatus i registret. Registerstatus beskrivs nedan.

1. Företag som skall svara på enkäten

Blankettkod 1,4 och 5

2. Enkätföretag med bransch som ej ingår i undersökningen

Används till enkätföretag utanför SNI 92-branscherna 50, 51, 52, 55, 60, 61, 62, 63, 64, 70 exkl 70201, 71 exkl. 71.2, 72, 74 exkl. 74.150, 90, 92.1-92.4, 92.71. Används t ex till enkätföretag i sammansatta enheter som har fel bransch och till felklassade enkätföretag i CFAR som hamnar utanför ovanstående branscher.

Beräknas som svarande med 0 i omsättning.

För stora enkätföretag (storleksgrupp>4) som branschändras inom ovanstående branscher se nedan under A.

4. Enkätföretag som ej skall ha blankett

Används till enkätföretag som av olika anledningar inte bör besvara enkäten, och ingen annan statuskod är lämplig.

Beräknas som bortfall..

5. Enkätföretag överlåtet till annat företag inom populationen men utanför urvalet (de moms undersökta företagen ingår i urvalet)

Beräknas som bortfall.

För företag där uppgift hämtas ifrån momsdeklaration se nedan B och C.

6. Enkätföretag överlåtet till annat företag utanför populationen

I beräkningarna är dessa företag svarande med 0 i omsättning.

7. Enkätföretag överlåtet till annat enkätföretag

I beräkningarna är dessa företag svarande med 0 i omsättning. (Vid stor inverkan på skattningarna bör dessa företag göras om till NOVA företag).

8. Vilande enkätföretag

I beräkningarna är dessa företag svarande med 0 i omsättning.

9. Nedlagda enkätföretag

I beräkningarna är dessa företag svarande med 0 i omsättning.

10. Konstant utvalda enkätföretag

Blankettkod 1-5.

Här ingår central insamling.

0. Specialbehandlade enkätföretag

Statuskoden används inte löpande. Dessa företag kodas i regel redan vid urvalsdragningen. Gäller t ex livsmedelsbutiker som ingår i central insamling.

I beräkningarna är dessa enkätföretag svarande med 0 i omsättning.

11. Vägrare

Enkätföretag med denna statuskod skall få blankett 1,4 och 5 varje månad/kvartal. Däremot skall dessa företag inte få telefonpåminnelse.

A. Stora enkätföretag (storleksgrupp>4) med bransch som ingår i undersökningen men är felbranschat inom dessa branscher

Sätt redovisningsSNI (SNI92) till den nya aktuella branschen. Detta gäller om ett företag byter bransch inom kvartalsbranscherna eller inom månadsbranscherna.

Är det ett branschbyte mellan kvartals och månadsbranscherna bör ett nytt företag läggas upp med rätt SNI-kod och som får rätt enkät. Det gamla företaget kodas med status 7.

B. Enkätföretag överlåtet till företag inom momsberäkningsdelen

Enkätföretaget får status 7. Momsföretaget får status 3 (se statuskoder för momsberäkningar). En Ny enkät skapas för momsföretaget i ett novastratum och med lämplig redovisningsSNI (SNI 92).

C. Momsföretag överlåtet till enkätföretag

Momsföretaget får status 7 (se statuskoder momsberäkningsdelen).

2.5.3 Kodning för momsundersökta företag

1. Aktiva företag

2. Momsföretag med bransch som ej ingår i undersökningen

Används till momsföretag utanför SNI 92-branscherna 50, 51, 52, 55, 60, 61, 62, 63, 64, 70 exkl 70201, 71 exkl. 71.2, 72, 74 exkl. 74.150, 90, 92.1-92.4, 92.71.

Beräknas som svarande med 0 i omsättning.

3. Momsföretag flyttat ifrån momsberäkningsdel till enkät delen.

Beräknas som svarande med 0 i omsättning.

7. Momsföretaget överlåtet till annat företag inom urvalet (de moms undersökta företagen ingår i urvalet)

Beräknas som svarande med 0 i omsättning.

9. Nedlagda/vilande moms företag

Beräknas som svarande med 0 i omsättning.

11. Momsföretag som bör hållas under uppsikt

Momsföretag som av någon anledning bör kontrolleras varje kvartal.

2.5.4 Granskning och rättning-enkätföretag

Först granskas materialet vid registrering som nämndes i 3:e stycket punkt 2.4. Därefter tas en lista fram över stora företag som det tas en ytterligare kontakt med och om det inte leder till att uppgiften kommer in så sker imputering, enligt ett förfarande som beskrivs i sista stycket under punkt 2.4.

Vid makrogranskningen tas först en lista ut över de företag som har en omsättningsuppgift som är över 100 % större än föregående periods. Uppgifterna verifieras via telefonkontakt, jämförelse med föregående år eller med hjälp av momsregistret.

Därefter granskas branschgrupper med hjälp av att visuellt försöka finna vilka branschgrupper som har onaturligt stora utvecklingstal. För de branschgrupper som har stora utvecklingstal kan nu mikrogranskning ske i den grafiska granskningen. Den grafiska granskningen innebär att omsättningsuppgift lämnad på enkät (y-axel) och omsättningsuppgift lämnad till momsregistret föregående år (x-axel) plottas i ett diagram. De unika företagspunkten som plottas i diagrammet bör inte avvika allt för mycket ifrån den fyrtiofem gradiga linjen som dras ifrån origo i diagrammet. Avviker punkten mycket ifrån denna linje så har företaget haft en stor positiv/stor negativ utveckling jämfört med lämnad omsättningsuppgift till momsregistret året före och företagspunkten rödmarkeras. Företagets omsättningsuppgifter som lämnats under året studeras och eventuell kontakt tas med företaget. Uppgifter med så kallade tusenfel upptäcks mycket enkelt i det grafiska granskningssystemet och onaturligt stora positiva/negativa utvecklingstal i en branschgrupp kan därmed elimineras.

I den grafiska granskningen rödmarkeras även de företag som har stora påverkan på den totala omsättningen i branschgruppen. Dessa företag studeras och eventuell verifikation sker genom företagskontakt.

Gränserna för hur stor positiv/stor negativ utveckling och påverkansgrad som kan accepteras i det grafiska granskningssystemet avgörs av granskaren.

2.5.4 Granskning och rättning-momsundersökta företag

Först makro undersöks de företag som är *underlag* för Current Ratio Method beräkningarna. Det som studeras är att ungefär 1/3 av omsättningen faller på repektive månad inom ett kvartal. Avviker omsättningen mycket ifrån detta mönster så detaljstuderas företagen i storleksordning efter omsättning. Steg två av granskningen är att studera de företag som blivit *imputerade* mha Current ratio Method. Detta görs genom att för varje bransch selektera företagen i storleksordning efter omsättning och se att omsättningen verka relevant.

Det tredje steget är att studera om ett företags omsättning har halverats eller dubblerats förutsatt att företaget bidrar med mer än 1.0 % till branschens totala omsättning.

3 Observationsregister

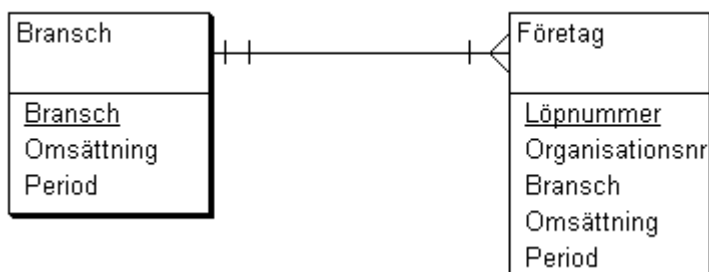
3.1 Mål- och observationsobjekt

Intresseobjekt: Omsättning per vara/varugrupp.

Målobjekt: Omsättning per bransch/branschgrupp.

Observationsobjekt: Företag inom önskade branscher.

Objektsgraf:



Beskrivning:

Branschindelningen görs enligt Standard för svensknäringsgrensindelning 1992, SNI 92.

Med företag menas här aktiva företag i FDB i november 2000, branschen sätts lika med företagets huvudbransch (näringsgren).

Population:

Populationen omfattar branscherna 50, 51, 52, 55, 60, 61, 62, 63, 64, 70, 71 (exkl. 71.1 och 71.2), 72, 74 (exkl. 74.15), 90, 92 (exkl. 92.5, 92.6 och 92.72) samt 93. Populationen avser enbart sektorerna 21 och 41, företag och personliga företag (d.v.s. bolagssektorn). Cut-off gräns för populationen är en årsomsättning på mindre än 200 tkr. Som hjälpinformation för att få fram årsomsättningen används momsstatistik.

3.2 Variabelförteckningar

Register

Namn Inrikeshandel	Presentationstext Inrikeshandelsregistret	
Beskrivning Mäter månadsvis omsättning inom detaljhandeln samt kvartals- och årsvis omsättning och lager inom detalj- och partihandel samt vissa tjänstenärningar.	Registertyp survey, urval	

Version

Namn Omsättning	Presentationstext Inrikeshandelsregistret - omsättning	
Beskrivning Mäter månadsvis omsättning inom detaljhandeln samt kvartals- och årsvis omsättning inom detalj- och partihandel samt vissa tjänstenärningar.	Personregister ja	Slutligt observationsregister ja

Databas

Namn Omsättning2001	Första tid 2001M01	Senaste tid 2001M12
Presentationstext Inrikeshandelsregistret - omsättning 2001	Referenstid Kalenderår	
Beskrivning Mäter månadsvis omsättning inom detaljhandeln samt kvartals- och årsvis omsättning inom detalj- och partihandel samt vissa tjänstenärningar. Se även databasen Inrikes2001b.		
Tillgänglighet Kan eventuellt utlämnas efter särskild prövning.		

Tabell / flat fil

Presentationstext Register över företagsenheter	
Objekttyp Företagsenhet	Population Register över utvalda företagsenheter under undersökningsåret 2001.
Beskrivning Register över företagsenheter innehållande namn, adress, kontaktperson, stratumuppgifter och statuskoder.	Antal tabellrader / poster 6272

Variabler - Innehåll

Presentationstext	Beskrivning	Uppgiftskälla	Definition/Mätmetod	Referenstid	Summerbar	Enhet	Namn på värdemängd
firmanamn	Företagets firmabeteckning eller namn	FDB			ej summerbar		Firmanamn
löpnummer	Genererat löpnummer som tilldelas alla företagsenheter och som används som id				ej summerbar		Lopnr
person-/organisationsnummer	Företagets person- eller organisationsnummer	FDB			ej summerbar		Peorgnr
kontaktperson	Företagets kontaktperson	Uppgift från företagsenheten			ej summerbar		KontaktPerson
postadress	Företagets postadress	FDB			ej summerbar		PostAdress
postnummer	Företagets postnummer	FDB			ej summerbar		PostNr
postort	Företagets postort	FDB			ej summerbar		PostOrt
telefonnummer	Företagets telefonnummer	FDB			ej summerbar		Telefon
faxnummer	Företagets faxnummer	Företagsenheten			ej summerbar		Fax
kommun	Företagets kommun	FDB			ej summerbar		Kommun00

Presentationstext	Beskrivning	Uppgiftskälla	Definition/Mätmetod	Referenstid	Summerbar	Enhet	Namn på värdemängd
	säteskommun						
branschkod	Företagsenhetens statistikbranschkod (NgS) enligt SNI 92.	SAMU			ej summerbar		Sni92
branschkod enligt uppgiftslämnaren	Branschkod enligt uppgiftslämnaren om företagsenheten bytt bransch under referensåret (SNI 92)	Företagsenheten			ej summerbar		Sni92
urvalsår	År för tillkomst i Omsättningsstatistiken				ej summerbar		UrvalsAr
urvalsnummer	Urvalsnummer i SAMU	SAMU			ej summerbar		UrvalsNr(2001)
branschgrupp	Branschgrupp	SAMU			ej summerbar		BranschGr(2001)
storleksgrupp	Storleksgrupp	SAMU			ej summerbar		StorleksGr(2001)
antal anställda enligt FDB	Antal anställda enligt FDB	FDB			summerbar	antal	CfarAnst
företagsenhetens startår enligt FDB	Företagsenhetens startår enligt FDB	FDB			ej summerbar		CfarStartAr
koncernmarkering	Markerar om företagsenheten tillhör en koncern	Koncernregistret			ej summerbar		Kcr
omsättning från Momsregistret	Företagsenhetens Omsättning från Momsregistret för juli-augusti innevarande år-2 + januari-juni innevarande år-1	Momsregistret	För SNI92=50,52,55,92,93 är OmsMoms=OmsSverige+M37_IngAvdr+M39_BetAterf. För SNI92=51,60,61,62,63,64,70,71,72,74,90 är OmsMoms=OmsSverige+M21_OmsVarUtEG+M22_OmsTjaUtl+M23_OmsVarEG+M24_OverfVarEG	Undersökningsåret-1 och -2	summerbar	tusentals kronor	OmsMoms
status	Anger	Uppgift från	Från start år		ej summerbar		Status(2001)

Presentationstext	Beskrivning	Uppgiftskälla	Definition/Mätmetod	Referenstid	Summerbar	Enhet	Namn på värdemängd
	företagsenhetens aktuella status enligt uppsatta kriterium	företagsenheten och FDB	statuskoden satt till aktivt företag				
blanketty	Anger vilken blankett företagsenheten skall ha				ej summerbar		BlanketTyp(2001)
tdemarkering	Anger om företagsenheten skall svara via TDE				ej summerbar		Tde
återrapportering	Markering om företagsenheten skall få återrapport		Återrapporten är ett så kallat Säljindex		ej summerbar		Aterrap
kommentar	Speciell information om företagsenheten	Företagsenheten eller annan källa			ej summerbar		Kommentar
uppgiftslämnare	Uppgiftslämnare om annan än kontaktpersonen	Företagsenheten			ej summerbar		Uppgiftslamnare
uppgiftslämnarens telefonnummer	Uppgiftslämnarens telefonnummer	Företagsenheten			ej summerbar		TelefonUppg
uppgiftslämnarens faxnummer	uppgiftslämnarens faxnummer	Företagsenheten			ej summerbar		FaxUppg

Tabell / flat fil

Presentationstext	
Omsättningsuppgifter per löpnummer, omsättningstyp och period	
Objekttyp	Population
Omsättningsuppgifter	Omsättningsuppgifter för svarande företagsenheter under undersökningsåret 2001
Beskrivning	Antal tabellrader / poster
Omsättningsuppgifter för svarande företagsenheter per omsättningstyp och period	23187

Variabler - Innehåll

Presentationstext	Beskrivning	Uppgiftskälla	Definition/Mätmetod	Referenstid	Summerbar	Enhet	Namn på värdemängd
-------------------	-------------	---------------	---------------------	-------------	-----------	-------	--------------------

Presentationstext	Beskrivning	Uppgiftskälla	Definition/Mätmetod	Referenstid	Summerbar	Enhet	Namn på värdemängd
löpnummer	Genererat löpnummer som tilldelas alla företagsenheter och som använd som id				ej summerbar		Lopnr
period	Period som omsättningsuppgiften avser				ej summerbar		Period
omsättningstyp	Omsättningstyp definierar om omsättningen är den totala eller uppdelad på vissa varugrupper				ej summerbar		OmsTyp
omsättningsvärde	Företagsenhetens omsättning för viss period	Företagsenheten	För SNI92=50,52,55,92,93 är OmsVarde=omsättning inkl moms exkl export. För SNI92=51,60,61,62,63,64,70,71,72,74,90 är OmsVarde=omsättning exkl moms inkl export M23_OmsVarEG+M24_OverfVarEG		summerbar	tkr	OmsVarde
kod för hur uppgiften lämnades	Kod för hur uppgiften lämnades		Kod för uppgiften kan vara. Lämnad via: 1 = TDE, 2 = Fax, post 3 = Imputerad 4 = Outlier 5 = Telefon		ej summerbar		InTyp
uppgiftstatus	Granskningskod från registreringen för variabeln omsättning				ej summerbar		UppgiftStatus

Tabell / flat fil

Presentationstext Urvalsinformation	
Objekttyp Urvalsinformation	Population Urvalsinformation gällande undersökningsåret 2001
Beskrivning Urvalsinformation. Antalet företagsenheter i urvalsramen och antal företagsenheter i urvalet per stratum (Urvalsnr, Branschgrupp, Storleksgrupp).	Antal tabellrader / poster 569

Variabler - Innehåll

Presentationstext	Beskrivning	Uppgiftskälla	Definition/Mätmetod	Referenstid	Summerbar	Enhet	Namn på värdemängd
storleksgrupp	Storleksgrupp är en indelning av företag i förhållande till omsättning eller antal anställda från Momsregistret. Storleksgruppsindelningen varierar beroende på vilket urvalsnummer företaget har.				ej summerbar		StorleksGr(2001)
urvalsnummer	Urvalsnummer i SAMU	SAMU			ej summerbar		UrvalsNr(2001)
branschgrupp	Branschgrupp är en bransch eller en sammanslagning av flera branscher.				ej summerbar		BranschGr(2001)
stora n	Antal företagsenheter i urvalsramen per per storleksgrupp.				summerbar	antal	Storan
lilla n	Antal företagsenheter i urvalet per storleksgrupp.				summerbar	antal	Lillan

Värdemängder

Namn	Beskrivning
Aterrap	Markering om företaget skall ha återrapport
Kod	Benämning
0	skall ej ha återrapport
1	skall ha återrapport

Namn	Beskrivning
BlanketTyp(2001)	Typ av blankett
Kod	Benämning
1	blankett 1 - månadsblankett till företag med SNI92 = 52(exkl. 52.111, 52.461, 52.462)
2	Ej
3	Ej
4	blankett 4 - kvartalsblankett till företag med SNI92 = 51, 60,61,62,63,64,70,71, 74, 90
5	blankett 5 - kvartalsblankett till företag med SNI92 = 50, 55, 92, 93 inkl. moms exkl. export

Namn	Beskrivning
BranschGr(2001)	En branschgrupp är en bransch eller sammanslagning av flera branscher som består av en eller flera SNI 92-koder
Kod	Benämning
50102	Handel med personbilar
5010A	Handel med lastbilar, bussar o husvagnar
50200	Reparation av motorfordon
50301	Partihandel med reservdelar till motorfordon
50302	Detaljhandel med reservdelar till motorfordon
50400	Handel och service av motorcyklar
50500	Detaljhandel med drivmedel
51100	Agenturhandel
51200	Partihandel med jordbruksråvaror
51300	Partihandel med livsmedel, drycker och tobak
5141A	Partihandel med textil, kläder och skor
5143A	Partihandel med hushållsmaskiner, TV och övrigt
5145A	Partihandel med kosmetik, parfym, medicinsk utrustning

51510	Partihandel med bränslen
51520	Partihandel med metaller och metallmalmer
51530	Partihandel med virke, byggmaterial och sanitetsgods
51540	Partihandel med järnhandelsvaror och VVS-armatur
51550	Partihandel med kemiska produkter
51560	Partihandel med andra insatsvaror
51570	Partihandel med avfallsprodukter och skrot
51600	Partihandel med maskiner och utrustning
51700	Övrig partihandel
52111	Varuhus och stormarknadshandel, mest livsmedel
52112	Livsmedelshandel med brett sortiment, mest livsmedel
52120	Annan detaljhandel med brett sortiment
52250	Specialicerad detaljhandel med alkoholhaltiga drycker
52260	Specialicerad detaljhandel med tobak
522XX	Specialicerad detaljhandel med livsmedel
52310	Apotekshandel
5231X	Apotekshandel, fria handelsvaror
5232A	Detaljhandel med sjukvårdsartiklar
52410	Detaljhandel med textilier
52420	Detaljhandel med kläder
52430	Detaljhandel med skor och lädervaror
5244X	Detaljhandel med möbler, mattor och inredningstextilier
5244Y	Detaljhandel med glas, porslin och elartiklar
52451	Detaljhandel med hushållsmaskiner och hushållsapparater
52452	Detaljhandel med radio och TV
52453	Detaljhandel med skivor, musikband och videokassetter
52454	Detaljhandel med musikinstrument
52460	Detaljhandel med järnhandelsvaror, färger och glas
5246X	Järnhandeln, kontant (Sni69)
5246Y	Järnhandeln, kredit (Sni69)
5246Z	Järnhandeln, kontant
52470	Detaljhandel med tidningar, böcker och pappersvaror
52481	Detaljhandel med glasögon och annan optik
52482	Detaljhandel med fotoutrustning och fotoservice
52483	Detaljhandel med ur
52484	Detaljhandel med guldsmedsvaror och smycken

52485	Detaljhandel med sport och fritidsartiklar
52486	Detaljhandel med leksaker
52487	Detaljhandel med blommor och växter
52488	Detaljhandel med smådjur
52493	Detaljhandel med datorer, kontorsmaskiner och programvaror
52494	Detaljhandel med telekommunikationsutrustning
52495	Detaljhandel med tapeter och golvbeläggningar
5249X	Butikshandel med konst, mynt och frimärken
5249Y	Detaljhandel med båtar, båtillbehör och övrig spec. butikshandel
52500	Detaljhandel med antikviteter och begagnade varor
52610	Postorderhandel
5262A	Torg och marknadshandel, övrig detaljhandel ej butik
52700	Reparation av hushåll- och personliga artiklar
55100	Hotellverksamhet
55200	Camping och annan logiverksamhet
55510	Drift av personalmatsalar
5552X	Cateringverksamhet
5552Y	Centralköksverksamhet
55XXX	Restaurang och barverksamhet
60100	Järnvägstransport
60211	Kollektivverksamhet
60212	Linjebussverksamhet
60220	Taxitrafik
60230	Annan landtransport av passagerare
6024X	Vägtransport av gods och rörsystem
61000	Sjötransport
62000	Lufttransport
63100	Godshantering
63210	Övriga stödtjänster till landtransport
63220	Övriga stödtjänster till sjöfart
63230	Övriga stödtjänster till luftfart
63300	Arrangerande och försäljning av resor och turistservice
63400	Annan transportförmedling
64110	Postbefordran via postverket
64120	Annan postbefordran
64200	Telekommunikation

66666	Postorderföretag (Postorderföreningens undersökning)
70100	Exploatering av och handel med egna fastigheter
70204	Förvaltning i bostadsrättsföreningar
7020X	Uthyrning av industrilokaler, andra lokaler och övrig fastighetsförvaltning
70300	Fastighetsförmedling och fastighetsförvaltning på uppdrag
71100	Biluthyrning
71300	Uthyrning av maskiner och utrustning
71400	Uthyrning av varor för personligt och hushållsbruk
72000	Databehandlingsverksamhet
741XX	Juridisk och ekonomisk konsultverksamhet
74200	Arkitekt och teknisk konsultverksamhet
74300	Teknisk provning och analys
74400	Reklamverksamhet
74500	Arbetsförmedling och rekrytering
74600	Detektiv och bevakningsverksamhet
74700	Rengöring och sotning
74810	Fotoverksamhet
748XX	Övriga företagstjänster exkl. foto
88888	Sammansatta enheter
90000	Avloppsrening, avfallshantering, renhållning o d
92130	Filmvisning
921XX	Film och video, produktion och distribution
92200	Radio- och TV-programverksamhet
92300	Övrig kulturell- och underhållningsverksamhet
92400	Nyhetservice
92710	Spel och vadhållningsverksamhet
93011	Industi och institutionstvätt
93012	Konsumenttvätt
93020	Hår och skönhetsvård
930XX	Begravnings-, kroppsvårds- och övrig serviceverksamhet
99999	Novaföretag

Namn	Beskrivning
CfarAnst	Antal anställda enligt SCB:s företagsdatabas (FDB)

Namn	Beskrivning
CfarStartAr	Företagets startår enligt SCB:s företagsdatabas (FDB), ÅÅÅÅ-MM-DD

Namn	Beskrivning
Fax	Faxnummer till företaget

Namn	Beskrivning
FaxUppg	Fax till uppgiftslämnare om annan än kontaktperson

Namn	Beskrivning
FirmaNamn	Företagets firmanamn i klartext

Namn	Beskrivning
InTyp	Uppgift om hur omsättningsuppgiften lämnades till SCB
Kod	Benämning
1	Via knappteleson (Tde)
2	Via enkät eller fax
3	Imputerad av SCB
4	Outlier; uppgiften är icke representativ för det stratum företaget tillhör
5	Via telefon

Namn	Beskrivning
Kcr	Markering om ett företag tillhör en koncern eller ej och uppgift om moderbolag eller dotterbolag
Kod	Benämning
0	ej koncernföretag
1	koncernföretag, moderbolag
2	koncernföretag, dotterbolag

Namn	Beskrivning
Kommentar	Kommentar om gjorda förändringar i klartext

Namn	Beskrivning
------	-------------

Kommun00	Kommunindelning enligt 2000-01-01
Kod	Benämning
0114	Upplands-Väsby
0115	Vallentuna
0117	Österåker
0120	Värmdö
0123	Järfälla
0125	Ekerö
0126	Huddinge
0127	Botkyrka
0128	Salem
0136	Haninge
0138	Tyresö
0139	Upplands-Bro
0140	Nykvarn
0160	Täby
0162	Danderyd
0163	Sollentuna
0180	Stockholm
0181	Södertälje
0182	Nacka
0183	Sundbyberg
0184	Solna
0186	Lidingö
0187	Vaxholm
0188	Norrtälje
0191	Sigtuna
0192	Nynäshamn
0305	Håbo
0319	Älvkarleby
0360	Tierp
0380	Uppsala
0381	Enköping
0382	Östhammar
0428	Vingåker
0461	Gnesta

0480	Nyköping
0481	Oxelösund
0482	Flen
0483	Katrineholm
0484	Eskilstuna
0486	Strängnäs
0488	Trosa
0509	Ödeshög
0512	Ydre
0513	Kinda
0560	Boxholm
0561	Åtvidaberg
0562	Finspång
0563	Valdemarsvik
0580	Linköping
0581	Norrköping
0582	Söderköping
0583	Motala
0584	Vadstena
0586	Mjölby
0604	Aneby
0617	Gnosjö
0642	Mullsjö
0643	Habo
0662	Gislaved
0665	Vaggeryd
0680	Jönköping
0682	Nässjö
0683	Värnamo
0684	Sävsjö
0685	Vetlanda
0686	Eksjö
0687	Tranås
0760	Uppvidinge
0761	Lessebo
0763	Tingsryd

0764	Alvesta
0765	Älmhult
0767	Markaryd
0780	Växjö
0781	Ljungby
0821	Högsby
0834	Torsås
0840	Mörbylånga
0860	Hultsfred
0861	Mönsterås
0862	Emmaboda
0880	Kalmar
0881	Nybro
0882	Oskarshamn
0883	Västervik
0884	Vimmerby
0885	Borgholm
0980	Gotland
1060	Olofström
1080	Karlskrona
1081	Ronneby
1082	Karlshamn
1083	Sölvesborg
1214	Svalöv
1230	Staffanstorps
1231	Burlöv
1233	Vellinge
1256	Östra Göinge
1257	Örkelljunga
1260	Bjuv
1261	Kävlinge
1262	Lomma
1263	Svedala
1264	Skurup
1265	Sjöbo
1266	Hörby

1267	Höör
1270	Tomelilla
1272	Bromölla
1273	Osby
1275	Perstorp
1276	Klippan
1277	Åstorp
1278	Båstad
1280	Malmö
1281	Lund
1282	Landskrona
1283	Helsingborg
1284	Höganäs
1285	Eslöv
1286	Ystad
1287	Trelleborg
1290	Kristianstad
1291	Simrishamn
1292	Ängelholm
1293	Hässleholm
1315	Hylte
1380	Halmstad
1381	Laholm
1382	Falkenberg
1383	Varberg
1384	Kungsbacka
1401	Härryda
1402	Partille
1407	Öckerö
1415	Stenungsund
1419	Tjörn
1421	Orust
1427	Sotenäs
1430	Munkedal
1435	Tanum
1438	Dals-Ed

1439	Färgelanda
1440	Ale
1441	Lerum
1442	Vårgårda
1443	Bollebygd
1444	Grästorp
1445	Essunga
1446	Karlsborg
1447	Gullspång
1452	Tranemo
1460	Bengtsfors
1461	Mellerud
1462	Lilla Edet
1463	Mark
1465	Svenljunga
1466	Herrljunga
1470	Vara
1471	Götene
1472	Tibro
1473	Töreboda
1480	Göteborg
1481	Mölnadal
1482	Kungälv
1484	Lysekil
1485	Uddevalla
1486	Strömstad
1487	Vänersborg
1488	Trollhättan
1489	Alingsås
1490	Borås
1491	Ulricehamn
1492	Åmål
1493	Mariestad
1494	Lidköping
1495	Skara
1496	Skövde

1497	Hjo
1498	Tidaholm
1499	Falköping
1715	Kil
1730	Eda
1737	Torsby
1760	Storfors
1761	Hammarö
1762	Munkfors
1763	Forshaga
1764	Grums
1765	Årjäng
1766	Sunne
1780	Karlstad
1781	Kristinehamn
1782	Filipstad
1783	Hagfors
1784	Arvika
1785	Säffle
1814	Lekeberg
1860	Laxå
1861	Hallsberg
1862	Degerfors
1863	Hällefors
1864	Ljusnarsberg
1880	Örebro
1881	Kumla
1882	Askersund
1883	Karlskoga
1884	Nora
1885	Lindesberg
1904	Skinnskatteberg
1907	Surahammar
1917	Heby
1960	Kungsör
1961	Hallstahammar

1962	Norberg
1980	Västerås
1981	Sala
1982	Fagersta
1983	Köping
1984	Arboga
2021	Vansbro
2023	Malung
2026	Gagnef
2029	Leksand
2031	Rättvik
2034	Orsa
2039	Älvdalen
2061	Smedjebacken
2062	Mora
2080	Falun
2081	Borlänge
2082	Säter
2083	Hedemora
2084	Avesta
2085	Ludvika
2101	Ockelbo
2104	Hofors
2121	Ovanåker
2132	Nordanstig
2161	Ljusdal
2180	Gävle
2181	Sandviken
2182	Söderhamn
2183	Bollnäs
2184	Hudiksvall
2260	Ånge
2262	Timrå
2280	Härnösand
2281	Sundsvall
2282	Kramfors

2283	Sollefteå
2284	Örnsköldsvik
2303	Ragunda
2305	Bräcke
2309	Krokom
2313	Strömsund
2321	Åre
2326	Berg
2361	Härjedalen
2380	Östersund
2401	Nordmaling
2403	Bjurholm
2404	Vindeln
2409	Robertsfors
2417	Norsjö
2418	Malå
2421	Storuman
2422	Sorsele
2425	Dorotea
2460	Vännäs
2462	Vilhelmina
2463	Åsele
2480	Umeå
2481	Lycksele
2482	Skellefteå
2505	Arvidsjaur
2506	Arjeplog
2510	Jokkmokk
2513	Överkalix
2514	Kalix
2518	Övertorneå
2521	Pajala
2523	Gällivare
2560	Älvsbyn
2580	Luleå
2581	Piteå

2582	Boden
2583	Haparanda
2584	Kiruna

Namn	Beskrivning
KontaktPerson	Kontaktperson för företaget

Namn	Beskrivning
Lillan	Antal företagsenheter i urvalet per storleksgrupp

Namn	Beskrivning
Lopnr	Genererat sexsiffrigt löpnummer med den sjätte siffran som checksiffra tilldelas alla företag. En företagsenhet som är med i undersökningen flera år i rad har samma löpnummer.

Namn	Beskrivning
OmsMoms	Företagsenhetens årsomsättning från Momsregistret (summa omsättning från innevarande år-2 (jul-dec) och innevarande år-1 (jan-jun))

Namn	Beskrivning
OmsTyp	Typ av omsättning
Kod	Benämning
1	Försäljningsintäkter
2	Kontant
3	Kredit
4	Dagligvaror
5	Sällanköpsvaror
6	Restaurangverksamhet
7	Övriga försäljningsintäkter

Namn	Beskrivning
OmsVarde	Företagets omsättning för viss period

Namn	Beskrivning
Peorgnr	Person-/organisationsnummer

Namn	Beskrivning
Period	Aktuell period
Kod	Benämning
01	Januari/första kvartalet
02	Februari/andra kvartalet
03	Mars/tredje kvartalet
04	April/fjärde kvartalet
05	Maj
06	Juni
07	Juli
08	Augusti
09	September
10	Oktober
11	November
12	December

Namn	Beskrivning
PostAdress	Postadress

Namn	Beskrivning
PostNr	Postnummer

Namn	Beskrivning
PostOrt	Postort

Namn	Beskrivning
Sni92	Branschbenämning på 5-siffernivå enligt standard för svensk näringsgrensindelning (SNI92).
Kod	Benämning
01111	Spannmålsodlare m.fl.
01112	Vallodlare

01113	Potatisodlare
01114	Socketbetsodlare
01115	Odlare av jordbruksväxter, blandat
01117	Odlare av växter, blandat, mest jordbruksväxter
01119	Övriga odlare av jordbruksväxter
01121	Odlare av köksväxter på friland
01122	Odlare av plantskoleväxter m.m. på friland
01123	Odlare av köksväxter i växthus
01124	Odlare av prydnadsväxter i växthus
01125	Odlare av köks-, prydnads- och plantskoleväxter, blandat
01127	Odlare av växter, blandat, mest köks-, prydnads- och plantskoleväxter
01129	Svampodlare m.fl.
01131	Frukt- och bärodlare
01137	Odlare av växter, blandat, mest frukt och bär
01139	Kryddväxtodlare m.fl.; bärplockare
01211	Mjolkproducenter
01212	Nötköttproducenter
01213	Producenter av mjölk och nötkött, blandat
01217	Husdjursföretag, blandad drift, mest nötkreatur
01221	Fåruppfödare
01222	Getuppfödare
01223	Uppfödare av får och getter, blandat
01227	Husdjursföretag, blandad drift, mest får och getter
01228	Stuterier och andra hästuppfödare m.fl.
01231	Smågrisuppfödare
01232	Slaktsvinsuppfödare
01233	Uppfödare av smågrisar och slaktsvin, blandat
01237	Husdjursföretag, blandad drift, mest svin
01241	Äggproducenter
01242	Slaktkycklingsuppfödare
01243	Fjäderfäföretag, blandad drift
01247	Husdjursföretag, blandad drift, mest fjäderfä
01249	Övriga fjäderfäföretag
01251	Renskötare
01252	Pälsdjursuppfödare
01253	Bi-, mask- och andra smådjursuppfödare

01254	Uppfödare av sällskapsdjur
01259	Andra djuruppfödare
01300	Blandat jordbruk
01301	Blandat jordbruk, mest växtodling
01302	Blandat jordbruk, mest husdjursskötsel
01410	Serviceföretag till växtodling
01420	Serviceföretag till djurskötsel utom veterinärer
01500	Jägare och viltvårdare inkl. serviceföretag
01900	Småbruk
02011	Skogsägare; producenter av skog på rot, leveransvirke m.m.
02012	Skogsvårdsföretag
02013	Avverkningsföretag
02014	Skogsfröplantager och skogsplantskolor
02019	Övriga skogsbruksföretag
02021	Virkesmättningsföreningar
02029	Övriga serviceföretag till skogsbruk
05011	Trålfiskare, i saltvatten
05012	Övriga saltvattensfiskare
05013	Sötvattensfiskare
05021	Matfiskodlare
05022	Sättfiskodlare
05023	Kräftdjursodlare
05024	Blötdjursodlare
05025	Vattenväxtodlare
10100	Stenkolsgruvor
10200	Brunkolsgruvor
10301	Torvindustri, för jordförbättringsändamål
10302	Torvindustri, för energiändamål
11100	Industri för utvinning av råpetroleum och naturgas
11200	Serviceföretag till råpetroleum- och naturgasutvinning
12000	Uran- och toriumgruvor
13100	Järnmalmsgruvor
13200	Andra metallmalmsgruvor
14110	Byggnadsstensbrott
14120	Kalk- och gipsstensbrott, dolomitbrott
14130	Skifferbrott

14210	Sand-, grus- och bergtäkter
14220	Lertäkter
14300	Brott för kemiska mineral
14400	Industri för saltutvinning
14500	Övrig gruv- och utvinningsindustri
15111	Kreatursslakterier
15112	Köttstyckerier
15120	Fjäderfäslakterier
15130	Charkuterier och annan industri för köttvaror
15200	Fiskberedningsindustri
15310	Potatisindustri
15320	Juice- och saftindustri
15330	Annan frukt-, bär- och grönsaksindustri
15410	Industri för råa oljor och fetter
15420	Industri för raffinerade oljor och fetter
15430	Matfettsindustri
15511	Ostindustri
15512	Annan mejerivaruindustri
15520	Glassindustri
15611	Kvarnar
15612	Industri för frukostflingor, mixer och andra livsmedelsberedningar av kvarnprodukter
15620	Stärkelseindustri
15710	Industri för beredda fodermedel
15720	Industri för mat till sällskapsdjur
15810	Bagerier
15821	Knäckebrödsindustri
15822	Industri för kex och konserverade bakverk
15830	Socketindustri
15841	Socketkonfektyrindustri
15842	Choklad- och chokladkonfektyrindustri
15850	Industri för pastaprodukter
15860	Kaffe- och teindustri
15870	Industri för senap, ketchup, kryddor och andra smaksättningsmedel
15880	Industri för homogeniserade livsmedelspreparat inkl. dietmat
15890	Annan livsmedelsindustri
15910	Spritdrycksindustri

15920	Råspritsbrännerier
15930	Vinindustri
15940	Cider- och annan fruktvinsindustri
15950	Industri för andra icke-destillerade jästa drycker
15960	Ölbryggerier
15970	Mälterier
15980	Mineralvatten- och läskedrycksindustri
16000	Tobaksindustri
17110	Bomullsgarnsindustri o.d.
17120	Kardgarnsindustri o.d.
17130	Kamgarnsindustri o.d.
17140	Lin- och jutegarnsindustri o.d.
17150	Industri för silkegarn o.d.
17160	Sytrådsindustri
17170	Annan garnindustri
17210	Bomullsväverier o.d.
17220	Kardgarnsväverier o.d.
17230	Kamgarnsväverier o.d.
17240	Sidenväverier o.d.
17250	Andra väverier
17300	Blekerier, färgier, textiltryckerier och andra textilberedningsverk
17401	Gardinindustri
17402	Sängkläders- och linnevaruindustri
17403	Industri för presenningar, tält, segel o.d.
17510	Mattindustri
17520	Tågvirkes- och bindgarnsindustri
17530	Industri för bondad duk
17541	Industri för band och snörmakerier
17549	Diverse övrig textilieindustri
17600	Trikåväverier
17710	Strumpindustri
17720	Tröjindustri
18100	Läderbeklädnadsindustri
18210	Industri för arbets-, skydds- och överdragskläder
18221	Industri för andra gång- och ytterkläder för män och pojkar
18222	Industri för andra gång- och ytterkläder för kvinnor och flickor

18231	Industri för skjortor och underkläder för män och pojkar
18232	Industri för blusar och skjortor för kvinnor och flickor
18233	Industri för gördlar, bysthållare, korsetter o.d.
18234	Industri för andra underkläder för kvinnor och flickor
18240	Industri för andra beklädnadsvaror och tillbehör
18300	Pälsindustri
19100	Garverier
19200	Industri för reseffekter, handväskor, sadeltyg m.m.
19300	Skoindustri
20101	Sågverk
20102	Hyvlerier
20103	Träimpregneringsverk
20201	Industri för fanér, kryssfänér och lamellträ
20202	Spånskiveindustri
20203	Träfiberskiveindustri
20301	Industri för monteringsfärdiga trähus
20302	Industri för byggnads- och inrednings-snickerier
20400	Träförpackningsindustri
20510	Övrig trävaruindustri
20520	Industri för varor av kork, halm, rotting o.d.
21111	Industri för mekanisk eller halvkemisk massa
21112	Sulfatmassaindustri
21113	Sulfitmassaindustri
21121	Tidnings- och journalpappersindustri
21122	Annan tryckpappersindustri
21123	Kraftpappers- och kraftpappindustri
21129	Övrig pappers- och pappindustri
21211	Wellpappindustri
21219	Övrig industri för pappers- och pappförpackningar
21220	Industri för hushålls- och hygienartiklar av papper
21230	Industri för skrivpapper, kuvert o.d.
21240	Tapetindustri
21250	Industri för andra pappers- och pappvaror
22110	Bokförlag
22121	Dagstidningsförlag
22122	Annonstidningsförlag

22130	Tidskriftsförlag
22140	Fonogramutgivare
22150	Andra förlag
22210	Dagstidningstryckerier
22221	Tidskriftstryckerier
22222	Boktryckerier, övriga tryckerier
22230	Bokbinderier och industri för trycksaksbehandling
22240	Industri för sättning och annan framställning av tryckoriginal
22250	Annan grafisk industri
22310	Företag för reproduktion av ljudinspelningar
22320	Företag för reproduktion av videoinspelningar
22330	Företag för reproduktion av data och datorprogram
23100	Industri för stenkolsprodukter
23200	Petroleumraffinaderier
23300	Kärnbränsleindustri
24110	Industri för industrigaser
24120	Industri för färgämnen
24130	Industri för andra oorganiska baskemikalier
24140	Industri för andra organiska baskemikalier
24150	Industri för gödselmedel och kväveprodukter
24160	Basplastindustri
24170	Industri för syntetiskt basgummi
24200	Industri för bekämpningsmedel och andra lantbrukskemiska produkter
24300	Färgindustri
24410	Industri för farmaceutiska basprodukter
24420	Läkemedelsindustri
24510	Tvättmedelsindustri
24520	Parfym- och toalettartikelsindustri
24610	Sprängämnesindustri
24620	Industri för lim och gelatin
24630	Industri för eteriska oljor
24640	Industri för fotokemiska produkter
24650	Industri för inspelningsmedier
24660	Annan kemisk industri utom konstfiberindustri
24700	Konstfiberindustri
25110	Industri för däck och slangar

25120	Regummeringsindustri
25130	Annan gummivaruindustri
25210	Industri för plasthalvfabrikat
25220	Plastförpackningsindustri
25230	Byggplastvaruindustri
25240	Annan plastvaruindustri
26110	Planglasverk
26120	Industri för bearbetat planglas
26131	Industri för buteljer och glasförpackningar
26132	Glasbruk
26140	Glasfiberindustri
26150	Annan glasvaruindustri
26210	Industri för keramiska hushålls- och prydnadsartiklar
26220	Industri för keramiska sanitetsartiklar
26230	Industri för keramiska isolatorer o.d.
26240	Industri för andra tekniska keramiska produkter
26250	Industri för andra icke eldfasta keramiska produkter utom för byggändamål
26260	Industri för eldfasta keramiska produkter
26300	Industri för keramiska golv- och vägglattor
26400	Industri för murtegel, takpannor och andra byggvaror av tegel
26510	Cementindustri
26520	Kalkbruk
26530	Gipsindustri
26611	Lättbetongindustri
26619	Övrig industri för byggnadsbetongvaror
26620	Industri för byggvaror av gips
26630	Industri för fabriksblandad betong
26640	Murbruksindustri
26650	Industri för fibercementvaror
26660	Annan betong-, cement- och gipsvaruindustri
26701	Industri för byggnadsstenvaror
26709	Övrig stenvaruindustri
26810	Slipmedelsindustri
26821	Sten- och mineralullsindustri
26829	Diverse övrig industri för icke-metalliska mineraliska produkter
27100	Järn- och stålverk

27210	Industri för gjutjärnsrör
27221	Industri för icke-sömlösa stålrör
27222	Industri för sömlösa stålrör
27310	Kalldrageri för stålstång
27320	Kallvalsverk för stålband
27330	Industri för kallformning av stål
27340	Dragerier för ståltråd
27350	Industri för övrig primärbearbetning av järn och stål; ferrolegeringsverk (ej EKSG-produkter)*
27410	Ädelmetallverk
27420	Aluminiumverk
27430	Metallverk för bly, zink och tenn
27440	Kopparverk
27450	Andra metallverk
27510	Järngjuterier
27520	Stålgjuterier
27530	Lättmetallgjuterier
27540	Andra metallgjuterier
28110	Industri för metallstommar och delar därav
28120	Industri för byggnadselement av metall
28210	Industri för cisterner, tankar, kar och andra behållare av metall
28220	Industri för radiatorer och pannor för centraluppvärmning
28300	Industri för ånggeneratorer
28400	Industri för smidning, pressning, prägling och valsning av metall och för pulver-metallurgi
28510	Industri för beläggning och överdragning av metall
28520	Verkstäder för metallegoarbeten
28610	Industri för bestick
28621	Industri för formverktyg
28622	Industri för skärverktyg
28629	Industri för övriga verktyg och redskap
28630	Industri för lås och gångjärn
28710	Industri för stålfat o.d. behållare
28720	Industri för lättmetallförpackningar
28730	Industri för metalltrådvaror
28740	Industri för nitar, skruvar, kedjor och fjädrar
28751	Industri för diskbänkar, sanitetsgods m.m. av metall för byggändamål
28759	Diverse övrig metallvaruindustri

29110	Industri för motorer och turbiner utom för luftfartyg och fordon
29120	Industri för pumpar och kompressorer
29130	Industri för kranar och ventiler
29140	Industri för lager, kuggjul och andra delar för kraftöverföring
29210	Industri för ugnar och brännare
29220	Industri för lyft- och godshanterings-anordningar
29230	Industri för maskiner och apparater för kyla och ventilation utom för hushåll
29240	Övrig industri för maskiner för allmänt ändamål
29310	Traktorindustri
29320	Industri för andra jord- och skogs-bruksmaskiner
29401	Industri för träbearbetningsmaskiner
29402	Industri för svets- och lödningsmaskiner
29409	Industri för övriga verktygsmaskiner
29510	Industri för maskiner för metallurgi
29520	Industri för gruv-, bergbrytnings- och byggmaskiner
29530	Industri för maskiner för framställning av livsmedel, drycker och tobaksvaror
29540	Industri för maskiner för produktion av textil-, beklädnads- och lädervaror
29550	Industri för maskiner för produktion av massa, papper och papp
29561	Industri för plast- och gummi-bearbetningsmaskiner
29569	Diverse övrig industri för specialmaskiner
29600	Vapen- och ammunitionsindustri
29711	Industri för kyl- och frysskåp, tvättmaskiner och andra vitvaror
29719	Industri för övriga elektriska hushållsmaskiner och hushållsapparater
29720	Industri för icke-elektriska hushållsmaskiner och hushållsapparater
30010	Kontorsmaskinindustri
30020	Industri för datorer och annan informationsbehandlingsutrustning
31100	Industri för elmotorer, generatorer och transformatorer
31200	Industri för eldistributions- och elkontrollapparater
31300	Industri för elektrisk tråd och kabel
31400	Batteri- och ackumulatorindustri
31501	Belysningsarmaturindustri
31502	Glödlamps- och lysrörsindustri
31610	Industri för övrig elapparatur för motorer och fordon
31620	Diverse övrig elektroindustri
32100	Industri för elektroniska komponenter
32200	Industri för radio- och TV-sändare samt apparater för trådtelefoni och trådtelegrafi

32300	Industri för radio- och TV-mottagare samt apparater för upptagning och återgivning av ljud och video
33101	Industri för medicinsk utrustning och instrument
33102	Tandteknikerlaboratorier
33200	Industri för instrument och apparater för mätning, kontroll, provning, navigering och andra ändamål
33300	Industri för instrument för styrning av industriella processer
33400	Industri för optiska instrument och fotoutrustning
33500	Urindustri
34100	Motorfordonsindustri
34200	Industri för karosserier för motorfordon; industri för släpfordon och påhängsvagnar
34300	Industri för delar och tillbehör till motorfordon och motorer
35110	Skeppsvarv
35120	Fritidsbåtbyggerier
35200	Rälsfordonsindustri
35300	Flygplansindustri
35410	Motorcykelindustri
35420	Cykelindustri
35430	Invalidfordonsindustri
35500	Övrig transportmedelsindustri
36110	Industri för sittmöbler och säten
36120	Annan kontors- och butiksmöbelindustri
36130	Annan köksmöbelindustri
36140	Annan möbelindustri
36150	Madrassindustri
36210	Mynt- och medaljindustri
36220	Industri för smycken och andra guld- och silversmedsvaror
36300	Musikinstrumentindustri
36400	Sportvaruindustri
36500	Industri för spel och leksaker
36610	Bijouteriindustri
36620	Borstbinderier
36630	Diverse annan tillverkningsindustri
37100	Industri för återvinning av skrot och avfall av metall
37200	Industri för återvinning av skrot och avfall av icke-metall
40100	Elverk
40200	Gasverk; distribution av gasformiga bränslen via rörnät
40300	Värmeverk m.m.

41000	Vattenverk
45110	Entreprenörer för rivning av hus och markarbeten
45120	Entreprenörer för markundersökning
45211	Husbyggnadsentreprenörer
45212	Entreprenörer för andra byggnadsverk
45221	Byggnadsplåtslagerier
45229	Övriga entreprenörer för takarbeten
45230	Väg- och markanläggningsentreprenörer
45240	Vattenbyggnadsentreprenörer
45250	Andra bygg- och anläggningsentreprenörer
45310	Elinstallationsfirmor
45320	Isoleringsfirmor
45331	Rörfirmor
45332	Ventilationsfirmor
45333	Kyl- och frysinstallationsfirmor
45339	Övriga VVS-firmor
45340	Andra bygginstallationsfirmor
45410	Firmor för puts-, fasad- och stuckatörsarbeten
45420	Firmor för byggnadssnickeriarbeten
45430	Golv- och väggbeläggningsfirmor
45441	Målerier
45442	Glasmästerier
45450	Andra firmor för slutbehandling av byggnader
45500	Uthyrningsfirmor för bygg- och anläggningsmaskiner med förare
50101	Handel med lastbilar, bussar och specialbilar
50102	Handel med personbilar
50103	Handel med husvagnar och husbilar
50201	Bilserviceverkstäder, ej specialiserade
50202	Bilplåt- och billackeringsverkstäder
50203	Bilel- och bilelektronikverkstäder
50204	Däckserviceverkstäder
50301	Partihandel med reservdelar och tillbehör till motorfordon utom motorcyklar
50302	Detaljhandel med reservdelar och tillbehör till motorfordon utom motorcyklar
50400	Motorcykelhandel inkl. reparations-verkstäder
50500	Bensinstationer
51110	Agenturhandel med jordbruksråvaror, levande djur, textilråvaror och textil-halvfabrikat

51120	Agenturhandel med bränsle, malm, metaller och industrikemikalier
51130	Agenturhandel med virke och byggmaterial
51141	Agenturhandel med maskiner, industriell utrustning, fartyg och luftfartyg, utom kontorsutrustning oc
51142	Agenturhandel med kontorsutrustning och datorer
51150	Agenturhandel med möbler, hushålls- och järnhandelsvaror
51160	Agenturhandel med textilier, kläder, skodon och lädervaror
51170	Agenturhandel med livsmedel, drycker och tobak
51180	Agenturhandel med annat specialsortiment
51190	Agenturhandel med blandat sortiment
51210	Partihandel med spannmål, utsäde och djurfoder
51220	Partihandel med blommor och växter
51230	Partihandel med levande djur
51240	Partihandel med hudar, skinn och läder
51250	Partihandel med råttobak
51310	Partihandel med frukt och grönsaker
51320	Partihandel med kött och köttvaror
51330	Partihandel med mejeriprodukter, ägg, matolja och matfett
51340	Partihandel med alkoholhaltiga och andra drycker
51350	Partihandel med tobak
51360	Partihandel med socker, choklad och sockerkonfektyrer
51370	Partihandel med kaffe, te, kakao och kryddor
51380	Partihandel med andra livsmedel, bl.a. fisk, skal- och blötdjur
51390	Icke specialiserad partihandel med livsmedel, drycker och tobak
51410	Partihandel med textilier
51420	Partihandel med kläder och skodon
51431	Partihandel med hushållsmaskiner och apparater
51432	Partihandel med radio- och TV-apparater
51433	Partihandel med fonogram och videokassetter
51434	Partihandel med elartiklar
51440	Partihandel med glas och porslin, tapeter, rengöringsmedel
51450	Partihandel med parfym och kosmetika
51460	Partihandel med medicinsk utrustning och apoteksvaror
51471	Partihandel med möbler och inredningsvaror
51472	Partihandel med sport- och fritidsartiklar
51473	Partihandel med kontorsförbrukningsvaror
51479	Partihandel med övriga hushållsvaror

51510	Partihandel med bränslen
51520	Partihandel med metaller och metallmalmer
51530	Partihandel med virke, andra byggmaterial och sanitetsgods
51541	Partihandel med järnhandelsvaror
51542	Partihandel med VVS-armatur
51550	Partihandel med kemiska produkter
51561	Partihandel med industriförnödenheter
51562	Partihandel med emballage
51569	Partihandel med övriga insatsvaror
51570	Partihandel med avfallsprodukter, skrothandel
51610	Partihandel med verktygsmaskiner
51620	Partihandel med bygg- och anläggnings-maskiner
51630	Partihandel med textil-, sy- och stickmaskiner
51640	Partihandel med kontorsmaskiner och kontorsutrustning
51651	Partihandel med mät- och precisions-instrument
51652	Partihandel med datoriserad materialhanteringsutrustning
51653	Partihandel med teleprodukter och elektronikkomponenter
51659	Partihandel med övriga maskiner för industri, handel och sjöfart
51660	Partihandel med maskiner och verktyg för jordbruket inkl. traktorer
51700	Övrig partihandel
52111	Varuhus och stormarknader, mest livsmedel, drycker och tobak
52112	Livsmedelsbutiker med brett sortiment
52121	Andra varuhus och stormarknader
52129	Övriga butiker med brett sortiment
52210	Frukt- och grönsaksaffärer
52220	Kött- och charkuteriaffärer
52230	Fiskaffärer
52241	Brödbutiker
52242	Konfektyrbutiker
52250	Systembutiker
52260	Tobaksaffärer
52271	Hälsokostbutiker
52279	Övriga specialbutiker med livsmedel
52310	Apotek
52320	Sjukvårdsbutiker
52330	Parfymaffärer

52410	Garn-, tyg- och sybehörsaffärer
52421	Affärer för herr-, dam- och barnkläder, blandat
52422	Herrklädesaffärer
52423	Damklädesaffärer
52424	Barnklädesaffärer
52425	Pälsaffärer
52431	Skoaffärer
52432	Väskaaffärer
52441	Möbel- och mattaffärer
52442	Hemtextilbutiker
52443	Bosättningsaffärer
52444	Elaffärer
52451	Butiker för vitvaror och andra hushållsmaskiner
52452	Radio- och TV-affärer
52453	Skiv- och videobutiker
52454	Musikhandel
52461	Järn-, bygg- och VVS-varuhandel
52462	Färghandel
52471	Bok- och pappershandel
52472	Tidningshandel
52481	Optiker
52482	Fotoaffärer
52483	Uraffärer
52484	Guldsmedsaffärer
52485	Sportaffärer
52486	Leksaksaffärer
52487	Blomster- och trädgårdsvaruhandel
52488	Zooaffärer
52491	Konsthandel och gallerier
52492	Mynt- och frimärksaffärer
52493	Datorbutiker
52494	Telebutiker
52495	Tapet- och golvbeläggningshandel
52496	Båt- och båtillbehörshandel
52499	Övriga specialbutiker
52501	Antikvariat och antikvitetsaffärer

52509	Butiker med övriga begagnade varor
52611	Postorderhandel, brett sortiment
52612	Postorderhandel med textilier och konfektion
52613	Postorderhandel med sport- och fritidsutrustning
52614	Postorderhandel med mediavaror; bokklubbar
52615	Postorderhandel med bosättningsvaror
52619	Postorderhandel med övriga varor
52621	Torg- och marknadshandel med livsmedel
52629	Torg- och marknadshandel med övriga varor
52631	Provisionshandel
52632	Ambulerande och tillfällig handel med livsmedel
52633	Ambulerande och tillfällig handel med övriga varor
52639	Övrig detaljhandel, ej i butik
52710	Skomakerier, klackbarer m.m.
52720	Reparationsverkstäder för elektriska hushållsartiklar
52730	Reparationsverkstäder för ur och guldsmedsvaror
52740	Andra reparationsverkstäder för hushållsartiklar och personliga artiklar
55111	Hotell med restaurang utom konferensanläggningar
55112	Konferensanläggningar
55120	Hotell utan restaurang
55210	Vandrarhem m.m.
55220	Campingplatser m.m.
55230	Stugbyar m.m.
55300	Restauranger
55400	Barer och pubar
55510	Personalmatsalar
55521	Cateringföretag för transportsektorn
55522	Centralkök för sjukhus
55523	Centralkök för skolor, omsorgs- och andra institutioner
55529	Övriga cateringföretag
60100	Järnvägsbolag
60211	Kollektivtrafikföretag
60212	Linjebussföretag
60220	Taxiföretag
60230	Charterbussföretag m.m.
60240	Åkerier

60300	Rörtransportföretag
61101	Rederier för färjtrafik över hav
61102	Rederier för övrig havs- och kustsjöfart
61200	Rederier för sjöfart på inre vattenvägar
62100	Linjeflygbolag
62200	Charter- och taxifygbolag
62300	Rymdfartsbolag
63110	Godsterminaler
63120	Centrala varulager och magasin
63210	Övriga serviceföretag till landtransport
63220	Hamnföretag och andra serviceföretag till sjöfart
63230	Flygplatser och andra serviceföretag till luftfart
63301	Researrangörer
63302	Resebyråer
63303	Turistbyråer
63400	Speditörer, lastbilscentraler, skeppsmäklare
64110	Postverket
64120	Budbils-, kurir- och andra postföretag
64201	Nätdriftsstationer
64202	Radiostationer
64203	Kabel-TV-företag
65110	Riksbanken
65120	Affärs-, spar- och föreningsbanker
65210	Finansiella leasingbolag
65220	Andra finansiella bolag
65231	Investmentbolag
65232	Värdepappersfonder
66011	Fondförsäkringsbolag
66012	Övriga livförsäkringsbolag
66020	Pensionsfonder, försäkringsföreningar
66030	Skadeförsäkringsbolag
67110	Administrativa serviceföretag till finansförmedling
67120	Fondkommissionärer m.fl.
67130	Andra serviceföretag till finansförmedling
67201	Försäkringsmäklare
67202	Övriga serviceföretag till försäkring

70110	Markexploatörer
70120	Handel med egna fastigheter
70201	Fastighetsbolag, bostäder
70202	Fastighetsbolag, industrilokaler
70203	Fastighetsbolag, andra lokaler
70204	Bostadsrättsföreningar
70209	Övriga fastighetsbolag
70310	Fastighetsmäklare
70321	Rikskooperativa fastighetsförvaltare
70329	Övriga fastighetsförvaltare på uppdrag
71100	Biluthyrare
71210	Uthyrare av andra landtransportmedel
71220	Fartygsuthyrare
71230	Flygplansuthyrare
71310	Uthyrare av jordbruksmaskiner och jordbruksredskap
71320	Uthyrare av bygg- och anläggnings-maskiner
71330	Uthyrare av kontorsmaskiner och kontorsutrustning inkl. datorer
71340	Andra maskinuthyrare
71401	Videofilmuthyrare
71402	Uthyrare av andra varor för personligt och hushållsbruk
72100	Maskinvarukonsulter
72201	Datakonsulter
72202	Programvaruproducenter
72300	Dataservicebyråer
72400	Databasvärdar och databasförmedlare
72500	Servicefirmor för datorer och kontors-maskiner
72600	Övriga dataföretag
73101	Naturvetenskapliga FoU-institutioner
73102	Tekniska FoU-institutioner
73103	Medicinska FoU-institutioner
73104	Lantbruksvetenskapliga FoU-institutioner
73105	Tvårvetenskapliga FoU-institutioner med tyngdpunkt i naturvetenskap och teknik
73201	Samhällsvetenskapliga FoU-institutioner
73202	Humanistiska FoU-institutioner
73203	Tvårvetenskapliga FoU-institutioner med tyngdpunkt i samhällsvetenskap och humaniora
74111	Advokatbyråer m.m.

74112	Patentbyråer m.m.
74120	Bokföringsbyråer, revisionsbyråer m.m.
74130	Marknads- och opinionsundersöknings-byråer
74140	Konsultbyråer avseende företags organisation, information m.m.
74150	Holdingsbolag
74201	Arkitektkontor
74202	Byggkonsultbyråer, tekniska konsultbyråer
74300	Tekniska provnings- och analysföretag
74401	Reklambyråer
74402	Annonsförmedlingsbyråer
74403	Direktreklamföretag
74409	Övriga marknadsföringsföretag
74500	Arbetsförmedlingar och rekryteringsföretag
74600	Företag för bevakning och säkerhetstjänst, detektivbyråer
74701	Städföretag
74702	Sanerings- och desinfektionsföretag
74703	Skorstensfejare
74811	Porträttfotoateljéer
74812	Reklamfotoateljéer
74813	Press- och övriga fotografer
74814	Fotolaboratorier
74820	Förpackningsfirmor
74830	Kontorsservice- och översättningsbyråer
74841	Byråer för grafisk formgivning och service
74842	Andra formgivare
74843	Inkasso- och kreditkontrollbyråer
74844	Mäss-, kongress- och dagkonferens-arrangörer
74849	Diverse övriga företagsservicefirmor
75111	Stats- och kommunledande, lagstiftande och normerande organ
75112	Inspekterande, kontrollerande och tillståndsgivande myndigheter
75113	Skatteförvaltningen och kronofogdemyndigheter
75114	Informationsverk
75121	Myndigheter som administrerar grundskole- och gymnasieskoleutbildning
75122	Myndigheter som administrerar högskoleutbildning och forskningsprogram
75123	Myndigheter som administrerar hälso- och sjukvård
75124	Myndigheter som administrerar social verksamhet

75125	Myndigheter som administrerar program för kultur, miljö, boende m.m.
75131	Myndigheter som administrerar infrastrukturprogram
75132	Myndigheter som administrerar program för jordbruk, skogsbruk och fiske
75133	Myndigheter som administrerar arbetsmarknadsprogram
75134	Myndigheter som administrerar andra näringslivsprogram
75140	Stödmyndigheter till offentlig förvaltning
75211	Myndigheter som handlägger utrikes ärenden
75212	Myndigheter som handlägger biståndsverksamhet
75221	Militära operativa ledningsmyndigheter
75222	Armén
75223	Marinen
75224	Flygvapnet
75225	Centrala militära myndigheter
75226	Civila försvaret och frivilligförsvaret
75231	Åklagarväsendet
75232	Domstolar
75233	Kriminalvårdsanstalter
75240	Polisen
75250	Brandförsvaret
75300	Försäkringskassorna
80100	Grundskolan
80210	Gymnasieskolans studieförberedande linjer
80220	Gymnasieskolans yrkesinriktade linjer m.m.
80301	Högskolor och institutioner med utbildning för tekniska yrken
80302	Högskolor och institutioner med utbildning för administrativa, ekonomiska och sociala yrken
80303	Högskolor och institutioner med utbildning för undervisningsyrken
80304	Högskolor och institutioner med utbildning för vårdyrken
80305	Högskolor och institutioner med utbildning för kultur- och informationsyrken
80309	Övriga högskolor
80410	Trafikskolor
80421	Kommunala vuxenskolor o.d.
80422	AMU-center
80423	Folkhögskolor
80424	Studieförbunden och frivillig-organisationernas utbildningsenheter
80425	Personalutbildningsinstitut
80426	Kommunala musikskolor

80427	Utbildningsserviceföretag
80429	Övriga utbildningsinstitut
85110	Slutenvårdskliniker, sjukhem
85120	Hälso- och sjukvårdsmottagningar
85130	Tandläkarmottagningar
85140	Andra enheter för hälso- och sjukvård
85200	Veterinärkliniker
85311	Servicehus, servicelägenheter och ålderdomshem
85312	Gruppboendestäder för psykiskt utvecklingsstörda
85313	Hem för vård eller boende
85314	Flyktingförläggningar
85315	Inackorderingshem
85321	Förskolor
85322	Fritidshem, familjedaghem o.d.
85323	Hemtjänst, dagcentraler
85324	Socialkontor
85325	Humanitära hjälporganisationer
90001	Reningsverk
90002	Anläggningar för insamling, sortering och omlastning av icke miljöfarligt avfall
90003	Anläggningar för kompostering och rötning av icke miljöfarligt avfall
90004	Anläggningar för deponering av icke miljöfarligt avfall
90005	Anläggningar för mottagning, omlastning och mellanlagring av miljöfarligt avfall
90006	Anläggningar för behandling och slutförvaring av miljöfarligt avfall
90007	Övriga avfallsanläggningar
90008	Gatu- och renhållningsverk, slamsugningsföretag m.m.
91111	Branschorganisationer
91112	Arbetsgivarorganisationer
91120	Yrkesorganisationer
91200	Arbetstagarorganisationer
91310	Religiösa samfund
91320	Politiska partier och organisationer
91330	Andra intresseorganisationer
92110	Film- och videoproduktionsbolag
92120	Film- och videodistributionsbolag
92130	Biografer
92200	Radio- och TV-bolag

92310	Artister och producenter av konstnärliga, litterära och artistiska alster
92320	Teater- och konserthusföretag o.d.
92330	Nöjesparker
92340	Dans- och andra nöjesarrangörer
92400	Nyhets- och bildbyråer
92511	Folkbibliotek
92512	Forsknings- och specialbibliotek
92513	Arkiv
92520	Museer och kulturminnesinstitutioner
92530	Botaniska trädgårdar, djurparker och naturreservat
92611	Skidsportanläggningar
92612	Golfbanor, golfklubbar
92613	Motorbanor
92614	Trav- och galoppbanor
92615	Sporthallar, idrottsplatser och andra sportanläggningar
92621	Idrottsföreningar och professionella idrottsutövare
92622	Tävlingsstall
92623	Sportskolor, båtklubbar m.m.
92624	Sportarrangörer
92625	Sportadministratörer
92710	Spel- och vadhållningsföretag inkl. ombud
92721	Ridskolor och uthyrningsstall
92722	Förvaltare av sportfiskevatten
92729	Diverse övriga arrangörer av rekreationsverksamhet
93011	Industri- och institutionstvätterier
93012	Konsumenttvätterier
93021	Frisörsalonger
93022	Skönhetsalonger
93030	Begravningsbyråer m.m.
93040	Inrättningar för kroppsvård
93050	Övriga serviceföretag
95000	Förvärvsarbete i hushåll
99000	Internationella organisationer, utländska ambassader o.d.

Namn	Beskrivning
------	-------------

Status(2001)	Företagets status
Kod	Benämning
00	specialbehandlade företag (företag som ingår i annat företag)
01	aktivt företag
02	företag med bransch som ej ingår i undersökningen
04	företag som ej skall ha blankett
05	företag överlåtet till annat fbg inom pop. men utanför urvalet
06	företag överlåtet till annat företag utanför populationen
07	företag överlåtet till annat företag i urvalet
08	vilande
09	nedlagt
10	konstant utvalt företag
11	vägrare
12	postorderföretag

Namn	Beskrivning
Storan	Antal företagsenheter i urvalsramen per storleksgrupp

Namn	Beskrivning
StorleksGr(2001)	Indelning av företagsenheter i storleksgrupper efter omsättning/antal anställda från Momsregistret/FDB. Storleksgruppsindelningen varierar beroende på vilket urvalsnummer företagsenheten har.

Namn	Beskrivning
Tde	Markering om företaget kan lämna uppgifter via knapptelevon (Tde)
Kod	Benämning
0	kan ej lämna via knapptelevon
1	kan lämna via knapptelevon

Namn	Beskrivning
Telefon	Telefonnummer till företaget

Namn	Beskrivning
TelefonUppg	Telefonnummer till uppgiftslämnare om annan än kontaktperson

Namn	Beskrivning
UppgiftsLamnare	Uppgiftslamnare om annan än kontaktperson

Namn	Beskrivning
UppgiftStatus	Granskningskod
Kod	Benämning
0	värde som kommit ut i granskningen, ej åtgärdad
1	värde som godkänts i granskningen
2	värde som rättats eller värde som avviker, men riktig enligt uppgiftslämnaren

Namn	Beskrivning
UrvalsAr	Årtal då företaget blev utvalt att ingå i undersökningen, ÅÅÅÅ

Namn	Beskrivning
UrvalsNr(2001)	Urvalsnummer från SAMU för Omsättningsstatistiken
Kod	Benämning
40	SNI92 är 52, 92071,93020
41	SNI92 är 50,51,55,60-64,70-74,90,92,93
84	SNI92 är 52, 92, 93 för tilläggsurvalet

Register

Namn	Presentationstext
Inrikeshandel	Inrikeshandelsregistret
Beskrivning	Registertyp
Mäter månadsvis omsättning inom detaljhandeln samt kvartals- och årsvis omsättning och lager inom detalj- och partihandel samt vissa tjänstenärningar.	survey, urval

Version

Namn	Presentationstext
OmsättningExtraUrval	Inrikeshandelsregistret - omsättning extra urval

Beskrivning Mäter månadsvis omsättning inom detaljhandeln samt kvartals- och årsvis omsättning inom detalj- och partihandel samt vissa tjänstenärings. Register för produktionsomgångar med extra urval.	Personregister ja	Slutligt observationsregister ja
--	----------------------	-------------------------------------

Databas

Namn OmsättningExtraUrval2001	Första tid 2001M01	Senaste tid 2001M12
Presentationstext Inrikeshandelsregistret - omsättning extra urval 2001	Referenstid Kalenderår	
Beskrivning Månad- och årsvis omsättning inom detaljhandeln samt kvartals- och årsvis omsättning inom detalj-, partihandel samt vissa tjänstenärings. Registret avser 2001 då det gjordes ett extra urval.		
Tillgänglighet Används endast för internt bruk		

Tabell / flat fil

Presentationstext Register över företagsenheter	
Objekttyp Företagsenhet	Population Register över utvalda företagsenheter under undersökningsåret 2001. Nytt urval är draget för urval 41 för andra halvåret av 2001.
Beskrivning Register över företagsenheter innehållande namn, adress, kontaktperson, stratumuppgifter och statuskoder	Antal tabellrader / poster 7019

Variabler - Innehåll

Presentationstext	Beskrivning	Uppgiftskälla	Definition/Mätmetod	Referenstid	Summerbar	Enhet	Namn på värdemängd
-------------------	-------------	---------------	---------------------	-------------	-----------	-------	--------------------

Presentationstext	Beskrivning	Uppgiftskälla	Definition/Mätmetod	Referenstid	Summerbar	Enhet	Namn på värdemängd
firmanamn	Företagets firmabeteckning eller namn	FDB			ej summerbar		FirmaNamn
löpnummer	Genererat löpnummer som tilldelas alla företagsenheter och som används som id				ej summerbar		Lopnr
person-/organisationsnummer	Företagets person- eller organisationsnummer	FDB			ej summerbar		Peorgnr
kontaktperson	Företagets kontaktperson	Uppgift från företagsenheten			ej summerbar		KontaktPerson
postadress	Företagets postadress	FDB			ej summerbar		PostAdress
postnummer	Företagets postnummer	FDB			ej summerbar		PostNr
postort	Företagets postort	FDB			ej summerbar		PostOrt
telefonnummer	Företagets telefonnummer	FDB			ej summerbar		Telefon
faxnummer	Företagets faxnummer	Företagsenheten			ej summerbar		Fax
kommun	Företagets säteskommun	FDB			ej summerbar		Kommun01
branschkod	Företagets statistikbranschkod (NgS) enligt SNI 92	SAMU			ej summerbar		Sni92
branschkod enligt uppgiftslämnaren	Branschkod enligt uppgiftslämnaren om företagsenheten bytt bransch under referensåret (SNI 92)	Företagsenheten			ej summerbar		Sni92
urvalsår	År för tillkomst i Omsättningsstatistiken				ej summerbar		UrvalsAr
urvalsnummer	Urvalsnummer i SAMU	SAMU			ej summerbar		UrvalsNr(2001)
branschgrupp	Branschgrupp	SAMU			ej summerbar		BranschGr(2001)

Presentationstext	Beskrivning	Uppgiftskälla	Definition/Mätmetod	Referenstid	Summerbar	Enhet	Namn på värdemängd
storleksgrupp	Storleksgrupp	SAMU			ej summerbar		StorleksGr(2001)
antal anställda enligt FDB	Antal anställda enligt FDB	FDB			summerbar	antal	CfarAnst
företagsenhetens startår enligt FDB	Företagsenhetens startår enligt FDB	FDB			ej summerbar		CfarStartAr
koncernmarkering	Markerar om företagsenheten tillhör en koncern	Koncernregistret			ej summerbar		Kcr
omsättning från Momsregistret	Företagsenhetens Omsättning från Momsregistret för juli-augusti innevarande år-2 + januari-juni innevarande år-1	Momsregistret	För SNI92=50,52,55,92,93 är OmsMoms=OmsSverige+M37_IngAvdr+M39_BetAterf. För SNI92=51,60,61,62,63,64,70,71,72,74,90 är OmsMoms=OmsSverige+M21_OmsVarUtEG+M22_OmsTjaUtl+M23_OmsVarEG+M24_OverfVarEG	Undersökningsåret-1 och -2	summerbar	tkr	OmsMoms
status	Anger företagsenhetens aktuella status enligt uppsatta kriterium	Uppgift från företagsenheten och FDB	Från start är statuskoden satt till aktivt företag		ej summerbar		Status(2001)
blankettyper	Anger vilken blankett företagsenheten skall ha				ej summerbar		BlanketTyp(2001)
tdemarkering	Anger om företagsenheten skall svara via TDE				ej summerbar		Tde
återrapportering	Markering om företagsenheten skall få återrapport		Återrapporten är ett så kallat Säljindex		ej summerbar		Aterrap
kommentar	Speciell information om företagsenheten	Företagsenheten eller annan källa			ej summerbar		Kommentar

Presentationstext	Beskrivning	Uppgiftskälla	Definition/Mätmetod	Referenstid	Summerbar	Enhet	Namn på värdemängd
uppgiftslämnare	Uppgiftslämnare om annan än kontaktpersonen	Företagsenheten			ej summerbar		UppgiftsLamnare
uppgiftslämnarens telefonnummer	Uppgiftslämnarens telefonnummer	Företagsenheten			ej summerbar		TelefonUppg
uppgiftslämnarens faxnummer	uppgiftslämnarens faxnummer	Företagsenheten			ej summerbar		FaxUppg

Tabell / flat fil

Presentationstext Omsättningsuppgifter per löpnummer, omsättningstyp och period	
Objekttyp Omsättningsuppgifter	Population Omsättningsuppgifter för svarande företagsenheter under undersökningsåret 2001. Omsättningsuppgifter finns både för första det och andra urvalet för år 2001.
Beskrivning Omsättningsuppgifter för svarande företagsenheter per omsättningstyp och period	Antal tabellrader / poster 41310

Variabler - Innehåll

Presentationstext	Beskrivning	Uppgiftskälla	Definition/Mätmetod	Referenstid	Summerbar	Enhet	Namn på värdemängd
löpnummer	Genererat löpnummer som tilldelas alla företagsenheter och som använd som id				ej summerbar		Lopnr
period	Period som omsättningsuppgiften avser				ej summerbar		Period
omsättningstyp	Omsättningstyp definierar om omsättningen är den totala eller uppdelad på vissa varugrupper				ej summerbar		OmsTyp

Presentationstext	Beskrivning	Uppgiftskälla	Definition/Mätmetod	Referenstid	Summerbar	Enhet	Namn på värdemängd
omsättningsvärde	Företagsenhetens omsättning för viss period	Företagsenheten	För SNI92=50,52,55,92,93 är OmsVarde=omsättning inkl moms exkl export. För SNI92=51,60,61,62,63,64,70,71,72,74,90 är OmsVarde=omsättning exkl moms inkl export M23_OmsVarEG+M24_OverfVarEG		summerbar	tkr	OmsVarde
kod för hur uppgiften lämnades	Kod för hur uppgiften lämnades		Kod för uppgiften kan vara. Lämnad via: 1 = TDE, 2 = Fax, post 3 = Imputerad 4 = Outlier 5 = Telefon		ej summerbar		InTyp
uppgiftstatus	Granskningskod från registreringen för variabeln omsättning				ej summerbar		UppgiftStatus

Tabell / flat fil

Presentationstext Urvalsinformation	
Objekttyp Urvalsinformation	Population Urvalsinformation gällande undersökningsåret 2001b dvs det andra urvalet för Omsättningsstatistiken
Beskrivning Urvalsinformation. Antalet företagsenheter i urvalsramen och antal företagsenheter i urvalet per stratum (Urvalsnr, Branschgrupp, Storleksgrupp).	Antal tabellrader / poster 557

Variabler - Innehåll

Presentationstext	Beskrivning	Uppgiftskälla	Definition/Mätmetod	Referenstid	Summerbar	Enhet	Namn på värdemängd
storleksgrupp	Storleksgrupp är en indelning av företaget i förhållande till omsättning eller antalet anställda från Momsregistret. Storleksgruppsindelningen varierar beroende på vilket urvalsnummer företaget har.				ej summerbar		StorleksGr(2001)
urvalsnummer	Urvalsnummer i SAMU	SAMU			ej summerbar		UrvalsNr(2001)
branschgrupp	Branschgrupp är en bransch eller en sammanslagning av flera branscher				ej summerbar		BranschGr(2001)
stora n	Antal företagsenheter i urvalsramen per storleksgrupp				summerbar	antal	Storan
lilla n	Antal företagsenheter i urvalet per storleksgrupp				summerbar	antal	Lillan

Värdemängder

Namn	Beskrivning
Aterrap	Markering om företaget skall ha återrapport
Kod	Benämning
0	skall ej ha återrapport
1	skall ha återrapport

Namn	Beskrivning
------	-------------

BlanketTyp(2001)	Typ av blankett
Kod	Benämning
1	blankett 1 - månadsblankett till företag med SNI92 = 52(exkl. 52.111, 52.461, 52.462)
2	Ej
3	Ej
4	blankett 4 - kvartalsblankett till företag med SNI92 = 51, 60,61,62,63,64,70,71, 74, 90
5	blankett 5 - kvartalsblankett till företag med SNI92 = 50, 55, 92, 93 inkl. moms exkl. export

Namn	Beskrivning
BranschGr(2001)	En branschgrupp är en bransch eller sammanslagning av flera branscher som består av en eller flera SNI 92-koder
Kod	Benämning
50102	Handel med personbilar
5010A	Handel med lastbilar, bussar o husvagnar
50200	Reparation av motorfordon
50301	Partihandel med reservdelar till motorfordon
50302	Detaljhandel med reservdelar till motorfordon
50400	Handel och service av motorcyklar
50500	Detaljhandel med drivmedel
51100	Agenturhandel
51200	Partihandel med jordbruksråvaror
51300	Partihandel med livsmedel, drycker och tobak
5141A	Partihandel med textil, kläder och skor
5143A	Partihandel med hushållsmaskiner, TV och övrigt
5145A	Partihandel med kosmetik, parfym, medicinsk utrustning
51510	Partihandel med bränslen
51520	Partihandel med metaller och metallmalmer
51530	Partihandel med virke, byggmaterial och sanitetsgods
51540	Partihandel med järnhandelsvaror och VVS-armatur
51550	Partihandel med kemiska produkter
51560	Partihandel med andra insatsvaror
51570	Partihandel med avfallsprodukter och skrot
51600	Partihandel med maskiner och utrustning
51700	Övrig partihandel
52111	Varuhus och stormarknadshandel, mest livsmedel
52112	Livsmedelshandel med brett sortiment, mest livsmedel

52120	Annan detaljhandel med brett sortiment
52250	Specialicerad detaljhandel med alkoholhaltiga drycker
52260	Specialicerad detaljhandel med tobak
522XX	Specialicerad detaljhandel med livsmedel
52310	Apotekshandel
5231X	Apotekshandel, fria handelsvaror
5232A	Detaljhandel med sjukvårdsartiklar
52410	Detaljhandel med textilier
52420	Detaljhandel med kläder
52430	Detaljhandel med skor och lädervaror
5244X	Detaljhandel med möbler, mattor och inredningstextilier
5244Y	Detaljhandel med glas, porslin och elartiklar
52451	Detaljhandel med hushållsmaskiner och hushållsapparater
52452	Detaljhandel med radio och TV
52453	Detaljhandel med skivor, musikband och videokassetter
52454	Detaljhandel med musikinstrument
52460	Detaljhandel med järnhandelsvaror, färger och glas
5246X	Järnhandeln, kontant (Sni69)
5246Y	Järnhandeln, kredit (Sni69)
5246Z	Järnhandeln, kontant
52470	Detaljhandel med tidningar, böcker och pappersvaror
52481	Detaljhandel med glasögon och annan optik
52482	Detaljhandel med fotoutrustning och fotoservice
52483	Detaljhandel med ur
52484	Detaljhandel med guldsmedsvaror och smycken
52485	Detaljhandel med sport och fritidsartiklar
52486	Detaljhandel med leksaker
52487	Detaljhandel med blommor och växter
52488	Detaljhandel med smådjur
52493	Detaljhandel med datorer, kontorsmaskiner och programvaror
52494	Detaljhandel med telekommunikationsutrustning
52495	Detaljhandel med tapeter och golvbeläggningar
5249X	Butikshandel med konst, mynt och frimärken
5249Y	Detaljhandel med båtar, båtillbehör och övrig spec. butikshandel
52500	Detaljhandel med antikviteter och begagnade varor
52610	Postorderhandel

5262A	Torg och marknadshandel, övrig detaljhandel ej butik
52700	Reparation av hushåll- och personliga artiklar
55100	Hotellverksamhet
55200	Camping och annan logiverksamhet
55510	Drift av personalmatsalar
5552X	Cateringverksamhet
5552Y	Centralköksverksamhet
55XXX	Restaurang och barverksamhet
60100	Järnvägstransport
60211	Kollektivverksamhet
60212	Linjebussverksamhet
60220	Taxitrafik
60230	Annan landtransport av passagerare
6024X	Vägtransport av gods och rörsystem
61000	Sjötransport
62000	Lufttransport
63100	Godshantering
63210	Övriga stödtjänster till landtransport
63220	Övriga stödtjänster till sjöfart
63230	Övriga stödtjänster till luftfart
63300	Arrangerande och försäljning av resor och turistservice
63400	Annan transportförmedling
64110	Postbefordran via postverket
64120	Annan postbefordran
64200	Telekommunikation
66666	Postorderföretag (Postorderföreningens undersökning)
70100	Exploatering av och handel med egna fastigheter
70204	Förvaltning i bostadsrättsföreningar
7020X	Uthyrning av industrilokaler, andra lokaler och övrig fastighetsförvaltning
70300	Fastighetsförmedling och fastighetsförvaltning på uppdrag
71100	Biluthyrning
71300	Uthyrning av maskiner och utrustning
71400	Uthyrning av varor för personligt och hushållsbruk
72000	Databehandlingsverksamhet
741XX	Juridisk och ekonomisk konsultverksamhet
74200	Arkitekt och teknisk konsultverksamhet

74300	Teknisk provning och analys
74400	Reklamverksamhet
74500	Arbetsförmedling och rekrytering
74600	Detektiv och bevakningsverksamhet
74700	Rengöring och sotning
74810	Fotoverksamhet
748XX	Övriga företagstjänster exkl. foto
88888	Sammansatta enheter
90000	Avloppsrening, avfallshantering, renhållning o d
92130	Filmvisning
921XX	Film och video, produktion och distribution
92200	Radio- och TV-programverksamhet
92300	Övrig kulturell- och underhållningsverksamhet
92400	Nyhetservice
92710	Spel och vadhållningsverksamhet
93011	Industi och institutionstvätt
93012	Konsumenttvätt
93020	Hår och skönhetsvård
930XX	Begravnings-, kroppsvårds- och övrig serviceverksamhet
99999	Novaföretag

Namn	Beskrivning
CfarAnst	Antal anställda enligt SCB:s företagsdatabas (FDB)

Namn	Beskrivning
CfarStartAr	Företagets startår enligt SCB:s företagsdatabas (FDB), ÅÅÅÅ-MM-DD

Namn	Beskrivning
Fax	Faxnummer till företaget

Namn	Beskrivning
FaxUppg	Fax till uppgiftslämnare om annan än kontaktperson

Namn	Beskrivning
FirmaNamn	Företagets firmanamn i klartext

Namn	Beskrivning
InTyp	Uppgift om hur omsättningsuppgiften lämnades till SCB
Kod	Benämning
1	Via knapptelefon (Tde)
2	Via enkät eller fax
3	Imputerad av SCB
4	Outlier; uppgiften är icke representativ för det stratum företaget tillhör
5	Via telefon

Namn	Beskrivning
Kcr	Markering om ett företag tillhör en koncern eller ej och uppgift om moderbolag eller dotterbolag
Kod	Benämning
0	ej koncernföretag
1	koncernföretag, moderbolag
2	koncernföretag, dotterbolag

Namn	Beskrivning
Kommentar	Kommentar om gjorda förändringar i klartext

Namn	Beskrivning
Kommun01	Kommunindelning enligt 2001-01-01
Kod	Benämning
0114	Upplands-Väsby
0115	Vallentuna
0117	Österåker
0120	Värmdö
0123	Järfälla
0125	Ekerö
0126	Huddinge
0127	Botkyrka

0128	Salem
0136	Haninge
0138	Tyresö
0139	Upplands-Bro
0140	Nykvarn
0160	Täby
0162	Danderyd
0163	Sollentuna
0180	Stockholm
0181	Södertälje
0182	Nacka
0183	Sundbyberg
0184	Solna
0186	Lidingö
0187	Vaxholm
0188	Norrtälje
0191	Sigtuna
0192	Nynäshamn
0305	Häbo
0319	Älvkarleby
0360	Tierp
0380	Uppsala
0381	Enköping
0382	Östhammar
0428	Vingåker
0461	Gnesta
0480	Nyköping
0481	Oxelösund
0482	Flen
0483	Katrineholm
0484	Eskilstuna
0486	Strängnäs
0488	Trosa
0509	Ödeshög
0512	Ydre
0513	Kinda

0560	Boxholm
0561	Åtvidaberg
0562	Finspång
0563	Valdemarsvik
0580	Linköping
0581	Norrköping
0582	Söderköping
0583	Motala
0584	Vadstena
0586	Mjölby
0604	Aneby
0617	Gnosjö
0642	Mullsjö
0643	Habo
0662	Gislaved
0665	Vaggeryd
0680	Jönköping
0682	Nässjö
0683	Värnamo
0684	Sävsjö
0685	Vetlanda
0686	Eksjö
0687	Tranås
0760	Uppvidinge
0761	Lessebo
0763	Tingsryd
0764	Alvesta
0765	Älmhult
0767	Markaryd
0780	Växjö
0781	Ljungby
0821	Högsby
0834	Torsås
0840	Mörbylånga
0860	Hultsfred
0861	Mönsterås

0862	Emmaboda
0880	Kalmar
0881	Nybro
0882	Oskarshamn
0883	Västervik
0884	Vimmerby
0885	Borgholm
0980	Gotland
1060	Olofström
1080	Karlskrona
1081	Ronneby
1082	Karlshamn
1083	Sölvesborg
1214	Svalöv
1230	Staffanstorps
1231	Burlöv
1233	Vellinge
1256	Östra Göinge
1257	Örkelljunga
1260	Bjuv
1261	Kävlinge
1262	Lomma
1263	Svedala
1264	Skurup
1265	Sjöbo
1266	Hörby
1267	Höör
1270	Tomelilla
1272	Bromölla
1273	Osby
1275	Perstorp
1276	Klippan
1277	Åstorp
1278	Båstad
1280	Malmö
1281	Lund

1282	Landskrona
1283	Helsingborg
1284	Höganäs
1285	Eslöv
1286	Ystad
1287	Trelleborg
1290	Kristianstad
1291	Simrishamn
1292	Ängelholm
1293	Hässleholm
1315	Hylte
1380	Halmstad
1381	Laholm
1382	Falkenberg
1383	Varberg
1384	Kungsbacka
1401	Härryda
1402	Partille
1407	Öckerö
1415	Stenungsund
1419	Tjörn
1421	Orust
1427	Sotenäs
1430	Munkedal
1435	Tanum
1438	Dals-Ed
1439	Färgelanda
1440	Ale
1441	Lerum
1442	Värgårda
1443	Bollebygd
1444	Grästorp
1445	Essunga
1446	Karlsborg
1447	Gullspång
1452	Tranemo

1460	Bengtsfors
1461	Mellerud
1462	Lilla Edet
1463	Mark
1465	Svenljunga
1466	Herrljunga
1470	Vara
1471	Götene
1472	Tibro
1473	Töreboda
1480	Göteborg
1481	Mölnadal
1482	Kungälv
1484	Lysekil
1485	Uddevalla
1486	Strömstad
1487	Vänersborg
1488	Trollhättan
1489	Alingsås
1490	Borås
1491	Ulricehamn
1492	Åmål
1493	Mariestad
1494	Lidköping
1495	Skara
1496	Skövde
1497	Hjo
1498	Tidaholm
1499	Falköping
1715	Kil
1730	Eda
1737	Torsby
1760	Storfors
1761	Hammarö
1762	Munkfors
1763	Forshaga

1764	Grums
1765	Årjäng
1766	Sunne
1780	Karlstad
1781	Kristinehamn
1782	Filipstad
1783	Hagfors
1784	Arvika
1785	Säffle
1814	Lekeberg
1860	Laxå
1861	Hallsberg
1862	Degerfors
1863	Hällefors
1864	Ljusnarsberg
1880	Örebro
1881	Kumla
1882	Askersund
1883	Karlskoga
1884	Nora
1885	Lindesberg
1904	Skinnskatteberg
1907	Surahammar
1917	Heby
1960	Kungsör
1961	Hallstahammar
1962	Norberg
1980	Västerås
1981	Sala
1982	Fagersta
1983	Köping
1984	Arboga
2021	Vansbro
2023	Malung
2026	Gagnef
2029	Leksand

2031	Rättvik
2034	Orsa
2039	Älvdalen
2061	Smedjebacken
2062	Mora
2080	Falun
2081	Borlänge
2082	Säter
2083	Hedemora
2084	Avesta
2085	Ludvika
2101	Ockelbo
2104	Hofors
2121	Ovanåker
2132	Nordanstig
2161	Ljusdal
2180	Gävle
2181	Sandviken
2182	Söderhamn
2183	Bollnäs
2184	Hudiksvall
2260	Ånge
2262	Timrå
2280	Härnösand
2281	Sundsvall
2282	Kramfors
2283	Sollefteå
2284	Örnsköldsvik
2303	Ragunda
2305	Bräcke
2309	Krokom
2313	Strömsund
2321	Åre
2326	Berg
2361	Härjedalen
2380	Östersund

2401	Nordmaling
2403	Bjurholm
2404	Vindeln
2409	Robertsfors
2417	Norsjö
2418	Malå
2421	Storuman
2422	Sorsele
2425	Dorotea
2460	Vännäs
2462	Vilhelmina
2463	Åsele
2480	Umeå
2481	Lycksele
2482	Skellefteå
2505	Arvidsjaur
2506	Arjeplog
2510	Jokkmokk
2513	Överkalix
2514	Kalix
2518	Övertorneå
2521	Pajala
2523	Gällivare
2560	Älvsbyn
2580	Luleå
2581	Piteå
2582	Boden
2583	Haparanda
2584	Kiruna

Namn	Beskrivning
KontaktPerson	Kontaktperson för företaget

Namn	Beskrivning
Lillan	Antal företagsenheter i urvalet per storleksgrupp

Namn	Beskrivning
Lopnr	Genererat sexsiffrigt löpnummer med den sjätte siffran som checksiffra tilldelas alla företag. En företagsenhet som är med i undersökningen flera år i rad har samma löpnummer.

Namn	Beskrivning
OmsMoms	Företagsenhetens årsomsättning från Momsregistret (summa omsättning från innevarande år-2 (jul-dec) och innevarande år-1 (jan-jun))

Namn	Beskrivning
OmsTyp	Typ av omsättning
Kod	Benämning
1	Försäljningsintäkter
2	Kontant
3	Kredit
4	Dagligvaror
5	Sällanköpsvaror
6	Restaurangverksamhet
7	Övriga försäljningsintäkter

Namn	Beskrivning
OmsVarde	Företagets omsättning för viss period

Namn	Beskrivning
Peorgnr	Person-/organisationsnummer

Namn	Beskrivning
Period	Aktuell period
Kod	Benämning
01	Januari/första kvartalet
02	Februari/andra kvartalet
03	Mars/tredje kvartalet

04	April/fjärde kvartalet
05	Maj
06	Juni
07	Juli
08	Augusti
09	September
10	Oktober
11	November
12	December

Namn	Beskrivning
PostAdress	Postadress

Namn	Beskrivning
PostNr	Postnummer

Namn	Beskrivning
PostOrt	Postort

Namn	Beskrivning
Sni92	Branschbenämning på 5-siffernivå enligt standard för svensk näringsgrensindelning (SNI92).
Kod	Benämning
01111	Spannmålsodlare m.fl.
01112	Vallodlare
01113	Potatisodlare
01114	Socketbetsodlare
01115	Odlare av jordbruksväxter, blandat
01117	Odlare av växter, blandat, mest jordbruksväxter
01119	Övriga odlare av jordbruksväxter
01121	Odlare av köksväxter på friland
01122	Odlare av plantskoleväxter m.m. på friland
01123	Odlare av köksväxter i växthus
01124	Odlare av prydnadsväxter i växthus
01125	Odlare av köks-, prydnads- och plantskoleväxter, blandat

01127	Odlare av växter, blandat, mest köks -, prydnads- och plantskoleväxter
01129	Svampodlare m.fl.
01131	Frukt- och bärodlare
01137	Odlare av växter, blandat, mest frukt och bär
01139	Kryddväxtodlare m.fl.; bärplockare
01211	Mjolkproducenter
01212	Nötköttsproducenter
01213	Producenter av mjölk och nötkött, blandat
01217	Husdjursföretag, blandad drift, mest nötkreatur
01221	Fåruppfödare
01222	Getuppfödare
01223	Uppfödare av får och getter, blandat
01227	Husdjursföretag, blandad drift, mest får och getter
01228	Stuterier och andra hästuppfödare m.fl.
01231	Smågrisuppfödare
01232	Slaktsvinsuppfödare
01233	Uppfödare av smågrisar och slaktsvin, blandat
01237	Husdjursföretag, blandad drift, mest svin
01241	Äggproducenter
01242	Slaktkycklingsuppfödare
01243	Fjäderfäföretag, blandad drift
01247	Husdjursföretag, blandad drift, mest fjäderfä
01249	Övriga fjäderfäföretag
01251	Renskötare
01252	Pälsdjursuppfödare
01253	Bi-, mask- och andra smådjursuppfödare
01254	Uppfödare av sällskapsdjur
01259	Andra djuruppfödare
01300	Blandat jordbruk
01301	Blandat jordbruk, mest växtodling
01302	Blandat jordbruk, mest husdjurskötsel
01410	Serviceföretag till växtodling
01420	Serviceföretag till djurskötsel utom veterinärer
01500	Jägare och viltvårdare inkl. serviceföretag
01900	Småbruk
02011	Skogsägare; producenter av skog på rot, leveransvirke m.m.

02012	Skogsvårdsföretag
02013	Avverkningsföretag
02014	Skogsfröplantager och skogsplantskolor
02019	Övriga skogsbruksföretag
02021	Virkesmättningsföreningar
02029	Övriga serviceföretag till skogsbruk
05011	Trålfiskare, i saltvatten
05012	Övriga saltvattensfiskare
05013	Sötvattensfiskare
05021	Matfiskodlare
05022	Sättfiskodlare
05023	Kräftdjursodlare
05024	Blötdjursodlare
05025	Vattenväxtodlare
10100	Stenkolsgruvor
10200	Brunkolsgruvor
10301	Torvindustri, för jordförbättringsändamål
10302	Torvindustri, för energiändamål
11100	Industri för utvinning av råpetroleum och naturgas
11200	Serviceföretag till råpetroleum- och naturgasutvinning
12000	Uran- och toriumgruvor
13100	Järnmalmgruvor
13200	Andra metallmalmgruvor
14110	Byggnadsstensbrott
14120	Kalk- och gipsstensbrott, dolomitbrott
14130	Skifferbrott
14210	Sand-, grus- och bergtäkter
14220	Lertäkter
14300	Brott för kemiska mineral
14400	Industri för saltutvinning
14500	Övrig gruv- och utvinningsindustri
15111	Kreatursslakterier
15112	Köttstyckerier
15120	Fjäderfäslakterier
15130	Charkuterier och annan industri för köttvaror
15200	Fiskberedningsindustri

15310	Potatisindustri
15320	Juice- och saftindustri
15330	Annan frukt-, bär- och grönsaksindustri
15410	Industri för råa oljor och fetter
15420	Industri för raffinerade oljor och fetter
15430	Matfettsindustri
15511	Ostindustri
15512	Annan mejerivaruindustri
15520	Glassindustri
15611	Kvarnar
15612	Industri för frukostflingor, mixer och andra livsmedelsberedningar av kvarnprodukter
15620	Stärkelseindustri
15710	Industri för beredda fodermedel
15720	Industri för mat till sällskapsdjur
15810	Bagerier
15821	Knäckebrödsindustri
15822	Industri för kex och konserverade bakverk
15830	Sockerindustri
15841	Sockerkonfektyrindustri
15842	Choklad- och chokladkonfektyrindustri
15850	Industri för pastaprodukter
15860	Kaffe- och teindustri
15870	Industri för senap, ketchup, kryddor och andra smaksättningsmedel
15880	Industri för homogeniserade livsmedelspreparat inkl. dietmat
15890	Annan livsmedelsindustri
15910	Spritdrycksindustri
15920	Råspritsbrännerier
15930	Vinindustri
15940	Cider- och annan fruktvtinsindustri
15950	Industri för andra icke-destillerade jästa drycker
15960	Ölbryggerier
15970	Mälterier
15980	Mineralvatten- och läskedrycksindustri
16000	Tobaksindustri
17110	Bomullsgarnsindustri o.d.
17120	Kardgarnsindustri o.d.

17130	Kamgarnsindustri o.d.
17140	Lin- och jutegarnsindustri o.d.
17150	Industri för silkegarn o.d.
17160	Sytrådsindustri
17170	Annan garnindustri
17210	Bomullsväverier o.d.
17220	Kardgarnsväverier o.d.
17230	Kamgarnsväverier o.d.
17240	Sidenväverier o.d.
17250	Andra väverier
17300	Blekerier, färgerier, textiltryckerier och andra textilberedningsverk
17401	Gardinindustri
17402	Sängkläders- och linnevaruindustri
17403	Industri för presenningar, tält, segel o.d.
17510	Mattindustri
17520	Tågvirkes- och bindgarnsindustri
17530	Industri för bondad duk
17541	Industri för band och snörmakerier
17549	Diverse övrig textilieindustri
17600	Trikåväverier
17710	Strumpindustri
17720	Tröjindustri
18100	Läderbeklädnadsindustri
18210	Industri för arbets-, skydds- och överdragskläder
18221	Industri för andra gång- och ytterkläder för män och pojkar
18222	Industri för andra gång- och ytterkläder för kvinnor och flickor
18231	Industri för skjortor och underkläder för män och pojkar
18232	Industri för blusar och skjortor för kvinnor och flickor
18233	Industri för gördlar, bysthållare, korsetter o.d.
18234	Industri för andra underkläder för kvinnor och flickor
18240	Industri för andra beklädnadsvaror och tillbehör
18300	Pälsindustri
19100	Garverier
19200	Industri för reseffekter, handväskor, sadeltyg m.m.
19300	Skoindustri
20101	Sågverk

20102	Hyvlerier
20103	Träimpregneringsverk
20201	Industri för fanér, kryssfänér och lamellträ
20202	Spånskiveindustri
20203	Träfiberskiveindustri
20301	Industri för monteringsfärdiga trähus
20302	Industri för byggnads- och inrednings-snickerier
20400	Träförpackningsindustri
20510	Övrig trävaruindustri
20520	Industri för varor av kork, halm, rotting o.d.
21111	Industri för mekanisk eller halvkemisk massa
21112	Sulfatmassaindustri
21113	Sulfitmassaindustri
21121	Tidnings- och journalpappersindustri
21122	Annan tryckpappersindustri
21123	Kraftpappers- och kraftpappindustri
21129	Övrig pappers- och pappindustri
21211	Wellpappindustri
21219	Övrig industri för pappers- och pappförpackningar
21220	Industri för hushålls- och hygienartiklar av papper
21230	Industri för skrivpapper, kuvert o.d.
21240	Tapetindustri
21250	Industri för andra pappers- och pappvaror
22110	Bokförlag
22121	Dagstidningsförlag
22122	Annonstidningsförlag
22130	Tidskriftsförlag
22140	Fonogramutgivare
22150	Andra förlag
22210	Dagstidningstryckerier
22221	Tidskriftstryckerier
22222	Boktryckerier, övriga tryckerier
22230	Bokbinderier och industri för trycksaksbehandling
22240	Industri för sättning och annan framställning av tryckoriginal
22250	Annan grafisk industri
22310	Företag för reproduktion av ljudinspelningar

22320	Företag för reproduktion av videoinspelningar
22330	Företag för reproduktion av data och datorprogram
23100	Industri för stenkolsprodukter
23200	Petroleumraffinaderier
23300	Kärnbränsleindustri
24110	Industri för industrigaser
24120	Industri för färgämnen
24130	Industri för andra oorganiska baskemikalier
24140	Industri för andra organiska baskemikalier
24150	Industri för gödselmedel och kväveprodukter
24160	Basplastindustri
24170	Industri för syntetiskt basgummi
24200	Industri för bekämpningsmedel och andra lantbrukskemiska produkter
24300	Färgindustri
24410	Industri för farmaceutiska basprodukter
24420	Läkemedelsindustri
24510	Tvättmedelsindustri
24520	Parfym- och toalettartikelsindustri
24610	Sprängämnesindustri
24620	Industri för lim och gelatin
24630	Industri för eteriska oljor
24640	Industri för fotokemiska produkter
24650	Industri för inspelningsmedier
24660	Annan kemisk industri utom konstfiberindustri
24700	Konstfiberindustri
25110	Industri för däck och slangar
25120	Regummeringsindustri
25130	Annan gummivaruindustri
25210	Industri för plasthalvfabrikat
25220	Plastförpackningsindustri
25230	Byggplastvaruindustri
25240	Annan plastvaruindustri
26110	Planglasverk
26120	Industri för bearbetat planglas
26131	Industri för buteljer och glasförpackningar
26132	Glasbruk

26140	Glasfiberindustri
26150	Annan glasvaruindustri
26210	Industri för keramiska hushålls- och prydnadsartiklar
26220	Industri för keramiska sanitetsartiklar
26230	Industri för keramiska isolatorer o.d.
26240	Industri för andra tekniska keramiska produkter
26250	Industri för andra icke eldfasta keramiska produkter utom för byggändamål
26260	Industri för eldfasta keramiska produkter
26300	Industri för keramiska golv- och väggplattor
26400	Industri för murtegel, takpannor och andra byggvaror av tegel
26510	Cementindustri
26520	Kalkbruk
26530	Gipsindustri
26611	Lättbetongindustri
26619	Övrig industri för byggnadsbetongvaror
26620	Industri för byggvaror av gips
26630	Industri för fabriksblandad betong
26640	Murbruksindustri
26650	Industri för fibercementvaror
26660	Annan betong-, cement- och gipsvaruindustri
26701	Industri för byggnadsstenvaror
26709	Övrig stenvareindustri
26810	Slipmedelsindustri
26821	Sten- och mineralullsindustri
26829	Diverse övrig industri för icke-metalliska mineraliska produkter
27100	Järn- och stålverk
27210	Industri för gjutjärnsrör
27221	Industri för icke-sömlösa stålrör
27222	Industri för sömlösa stålrör
27310	Kalldrageri för stålstång
27320	Kallvalsverk för stålband
27330	Industri för kallformning av stål
27340	Dragerier för ståltråd
27350	Industri för övrig primärbearbetning av järn och stål; ferrolegeringsverk (ej EKSG-produkter)*
27410	Ädelmetallverk
27420	Aluminiumverk

27430	Metallverk för bly, zink och tenn
27440	Kopparverk
27450	Andra metallverk
27510	Järngjuterier
27520	Stålgjuterier
27530	Lättmetallgjuterier
27540	Andra metallgjuterier
28110	Industri för metallstommar och delar därav
28120	Industri för byggnadselement av metall
28210	Industri för cisterner, tankar, kar och andra behållare av metall
28220	Industri för radiatorer och pannor för centraluppvärmning
28300	Industri för ånggeneratorer
28400	Industri för smidning, pressning, prägling och valsning av metall och för pulver-metallurgi
28510	Industri för beläggning och överdragning av metall
28520	Verkstäder för metallegoarbeten
28610	Industri för bestick
28621	Industri för formverktyg
28622	Industri för skärverktyg
28629	Industri för övriga verktyg och redskap
28630	Industri för lås och gångjärn
28710	Industri för stålfat o.d. behållare
28720	Industri för lättmetallförpackningar
28730	Industri för metalltrådvaror
28740	Industri för nitar, skruvar, kedjor och fjädrar
28751	Industri för diskbänkar, sanitetsgods m.m. av metall för byggändamål
28759	Diverse övrig metallvaruindustri
29110	Industri för motorer och turbiner utom för luftfartyg och fordon
29120	Industri för pumpar och kompressorer
29130	Industri för kranar och ventiler
29140	Industri för lager, kugghjul och andra delar för kraftöverföring
29210	Industri för ugnar och brännare
29220	Industri för lyft- och godshanterings-anordningar
29230	Industri för maskiner och apparater för kyla och ventilation utom för hushåll
29240	Övrig industri för maskiner för allmänt ändamål
29310	Traktorindustri
29320	Industri för andra jord- och skogs-bruksmaskiner

29401	Industri för träbearbetningsmaskiner
29402	Industri för svets- och lödningsmaskiner
29409	Industri för övriga verktygsmaskiner
29510	Industri för maskiner för metallurgi
29520	Industri för gruv-, bergbrytnings- och byggmaskiner
29530	Industri för maskiner för framställning av livsmedel, drycker och tobaksvaror
29540	Industri för maskiner för produktion av textil-, beklädnads- och lädervaror
29550	Industri för maskiner för produktion av massa, papper och papp
29561	Industri för plast- och gummi-bearbetningsmaskiner
29569	Diverse övrig industri för specialmaskiner
29600	Vapen- och ammunitionsindustri
29711	Industri för kyl- och frysskåp, tvättmaskiner och andra vitvaror
29719	Industri för övriga elektriska hushållsmaskiner och hushållsapparater
29720	Industri för icke-elektriska hushållsmaskiner och hushållsapparater
30010	Kontorsmaskinindustri
30020	Industri för datorer och annan informationsbehandlingsutrustning
31100	Industri för elmotorer, generatorer och transformatorer
31200	Industri för eldistributions- och elkontrollapparater
31300	Industri för elektrisk tråd och kabel
31400	Batteri- och ackumulatorindustri
31501	Belysningsarmaturindustri
31502	Glödlamps- och lysrörsindustri
31610	Industri för övrig elapparat för motorer och fordon
31620	Diverse övrig elektroindustri
32100	Industri för elektroniska komponenter
32200	Industri för radio- och TV-sändare samt apparater för trådtelefoni och trådtelegrafi
32300	Industri för radio- och TV-mottagare samt apparater för upptagning och återgivning av ljud och video
33101	Industri för medicinsk utrustning och instrument
33102	Tandteknikerlaboratorier
33200	Industri för instrument och apparater för mätning, kontroll, provning, navigering och andra ändamål
33300	Industri för instrument för styrning av industriella processer
33400	Industri för optiska instrument och fotoutrustning
33500	Urindustri
34100	Motorfordonsindustri
34200	Industri för karosserier för motorfordon; industri för släpfordon och påhängsvagnar
34300	Industri för delar och tillbehör till motorfordon och motorer

35110	Skeppsvarv
35120	Fritidsbåtbyggerier
35200	Rälsfordonsindustri
35300	Flygplansindustri
35410	Motorcykelindustri
35420	Cykelindustri
35430	Invalidfordonsindustri
35500	Övrig transportmedelsindustri
36110	Industri för sittmöbler och säten
36120	Annan kontors- och butiksmöbelindustri
36130	Annan köksmöbelindustri
36140	Annan möbelindustri
36150	Madrassindustri
36210	Mynt- och medaljindustri
36220	Industri för smycken och andra guld- och silversmedsvaror
36300	Musikinstrumentindustri
36400	Sportvaruindustri
36500	Industri för spel och leksaker
36610	Bijouteriindustri
36620	Borstbinderier
36630	Diverse annan tillverkningsindustri
37100	Industri för återvinning av skrot och avfall av metall
37200	Industri för återvinning av skrot och avfall av icke-metall
40100	Elverk
40200	Gasverk; distribution av gasformiga bränslen via rörnät
40300	Värmeverk m.m.
41000	Vattenverk
45110	Entreprenörer för rivning av hus och markarbeten
45120	Entreprenörer för markundersökning
45211	Husbyggnadsentreprenörer
45212	Entreprenörer för andra byggnadsverk
45221	Byggnadspåtlagerier
45229	Övriga entreprenörer för takarbeten
45230	Väg- och markanläggningsentreprenörer
45240	Vattenbyggnadsentreprenörer
45250	Andra bygg- och anläggningsentreprenörer

45310	Elinstallationsfirmor
45320	Isoleringsfirmor
45331	Rörfirmor
45332	Ventilationsfirmor
45333	Kyl- och frysinstallationsfirmor
45339	Övriga VVS-firmor
45340	Andra bygginstallationsfirmor
45410	Firmor för puts-, fasad- och stuckatörsarbeten
45420	Firmor för byggnadssnickeriarbeten
45430	Golv- och väggbeläggningsfirmor
45441	Målerier
45442	Glasmästerier
45450	Andra firmor för slutbehandling av byggnader
45500	Uthyrningsfirmor för bygg- och anläggningsmaskiner med förare
50101	Handel med lastbilar, bussar och specialbilar
50102	Handel med personbilar
50103	Handel med husvagnar och husbilar
50201	Bilserviceverkstäder, ej specialiserade
50202	Bilplåt- och billackeringsverkstäder
50203	Bilel- och bilelektronikverkstäder
50204	Däckserviceverkstäder
50301	Partihandel med reservdelar och tillbehör till motorfordon utom motorcyklar
50302	Detaljhandel med reservdelar och tillbehör till motorfordon utom motorcyklar
50400	Motorcykelhandel inkl. reparations-verkstäder
50500	Bensinstationer
51110	Agenturhandel med jordbruksråvaror, levande djur, textilråvaror och textil-halvfabrikat
51120	Agenturhandel med bränsle, malm, metaller och industrikemikalier
51130	Agenturhandel med virke och byggmaterial
51141	Agenturhandel med maskiner, industriell utrustning, fartyg och luftfartyg, utom kontorsutrustning oc
51142	Agenturhandel med kontorsutrustning och datorer
51150	Agenturhandel med möbler, hushålls- och järnhandelsvaror
51160	Agenturhandel med textilier, kläder, skodon och lädervaror
51170	Agenturhandel med livsmedel, drycker och tobak
51180	Agenturhandel med annat specialsortiment
51190	Agenturhandel med blandat sortiment
51210	Partihandel med spannmål, utsäde och djurfoder

51220	Partihandel med blommor och växter
51230	Partihandel med levande djur
51240	Partihandel med hudar, skinn och läder
51250	Partihandel med råttobak
51310	Partihandel med frukt och grönsaker
51320	Partihandel med kött och köttvaror
51330	Partihandel med mejeriprodukter, ägg, matolja och matfett
51340	Partihandel med alkoholhaltiga och andra drycker
51350	Partihandel med tobak
51360	Partihandel med socker, choklad och sockerkonfektyrer
51370	Partihandel med kaffe, te, kakao och kryddor
51380	Partihandel med andra livsmedel, bl.a. fisk, skal- och blötdjur
51390	Icke specialiserad partihandel med livsmedel, drycker och tobak
51410	Partihandel med textilier
51420	Partihandel med kläder och skodon
51431	Partihandel med hushållsmaskiner och apparater
51432	Partihandel med radio- och TV-apparater
51433	Partihandel med fonogram och videokassetter
51434	Partihandel med elartiklar
51440	Partihandel med glas och porslin, tapeter, rengöringsmedel
51450	Partihandel med parfym och kosmetika
51460	Partihandel med medicinsk utrustning och apoteksvaror
51471	Partihandel med möbler och inredningsvaror
51472	Partihandel med sport- och fritidsartiklar
51473	Partihandel med kontorsförbrukningsvaror
51479	Partihandel med övriga hushållsvaror
51510	Partihandel med bränslen
51520	Partihandel med metaller och metallmalmer
51530	Partihandel med virke, andra byggmaterial och sanitetsgods
51541	Partihandel med järnhandelsvaror
51542	Partihandel med VVS-armatur
51550	Partihandel med kemiska produkter
51561	Partihandel med industriförnödenheter
51562	Partihandel med emballage
51569	Partihandel med övriga insatsvaror
51570	Partihandel med avfallsprodukter, skrothandel

51610	Partihandel med verktygsmaskiner
51620	Partihandel med bygg- och anläggnings-maskiner
51630	Partihandel med textil-, sy- och stickmaskiner
51640	Partihandel med kontorsmaskiner och kontorsutrustning
51651	Partihandel med mät- och precisions-instrument
51652	Partihandel med datoriserad materialhanteringsutrustning
51653	Partihandel med teleprodukter och elektronikkomponenter
51659	Partihandel med övriga maskiner för industri, handel och sjöfart
51660	Partihandel med maskiner och verktyg för jordbruket inkl. traktorer
51700	Övrig partihandel
52111	Varuhus och stormarknader, mest livsmedel, drycker och tobak
52112	Livsmedelsbutiker med brett sortiment
52121	Andra varuhus och stormarknader
52129	Övriga butiker med brett sortiment
52210	Frukt- och grönsaksaffärer
52220	Kött- och charkuteriaffärer
52230	Fiskaffärer
52241	Brödbutiker
52242	Konfektyrbutiker
52250	Systembutiker
52260	Tobaksaffärer
52271	Hälsokostbutiker
52279	Övriga specialbutiker med livsmedel
52310	Apotek
52320	Sjukvårdsbutiker
52330	Parfymaffärer
52410	Garn-, tyg- och sybehörsaffärer
52421	Affärer för herr-, dam- och barnkläder, blandat
52422	Herrklädesaffärer
52423	Damklädesaffärer
52424	Barnklädesaffärer
52425	Pälsaffärer
52431	Skoaffärer
52432	Väskaffärer
52441	Möbel- och mattaffärer
52442	Hemtextilbutiker

52443	Bosättningsaffärer
52444	Elaffärer
52451	Butiker för vitvaror och andra hushållsmaskiner
52452	Radio- och TV-affärer
52453	Skiv- och videobutiker
52454	Musikhandel
52461	Järn-, bygg- och VVS-varuhandel
52462	Färghandel
52471	Bok- och pappershandel
52472	Tidningshandel
52481	Optiker
52482	Fotoaffärer
52483	Uraffärer
52484	Guldsmedsaffärer
52485	Sportaffärer
52486	Leksaksaffärer
52487	Blomster- och trädgårdsvaruhandel
52488	Zooaffärer
52491	Konsthandel och gallerier
52492	Mynt- och frimärksaffärer
52493	Datorbutiker
52494	Telebutiker
52495	Tapet- och golvbeläggningshandel
52496	Båt- och båttillbehörshandel
52499	Övriga specialbutiker
52501	Antikvariat och antikvitetsaffärer
52509	Butiker med övriga begagnade varor
52611	Postorderhandel, brett sortiment
52612	Postorderhandel med textilier och konfektion
52613	Postorderhandel med sport- och fritidsutrustning
52614	Postorderhandel med mediavaror; bokklubbar
52615	Postorderhandel med bosättningsvaror
52619	Postorderhandel med övriga varor
52621	Torg- och marknadshandel med livsmedel
52629	Torg- och marknadshandel med övriga varor
52631	Provisionshandel

52632	Ambulerande och tillfällig handel med livsmedel
52633	Ambulerande och tillfällig handel med övriga varor
52639	Övrig detaljhandel, ej i butik
52710	Skomakerier, klackbarer m.m.
52720	Reparationsverkstäder för elektriska hushållsartiklar
52730	Reparationsverkstäder för ur och guldsmedsvaror
52740	Andra reparationsverkstäder för hushållsartiklar och personliga artiklar
55111	Hotell med restaurang utom konferensanläggningar
55112	Konferensanläggningar
55120	Hotell utan restaurang
55210	Vandrarhem m.m.
55220	Campingplatser m.m.
55230	Stugbyar m.m.
55300	Restauranger
55400	Barer och pubar
55510	Personalmatsalar
55521	Cateringföretag för transportsektorn
55522	Centralkök för sjukhus
55523	Centralkök för skolor, omsorgs- och andra institutioner
55529	Övriga cateringföretag
60100	Järnvägsbolag
60211	Kollektivtrafikföretag
60212	Linjebussföretag
60220	Taxiföretag
60230	Charterbussföretag m.m.
60240	Åkerier
60300	Rörtransportföretag
61101	Rederier för färjtrafik över hav
61102	Rederier för övrig havs- och kustsjöfart
61200	Rederier för sjöfart på inre vattenvägar
62100	Linjeflygbolag
62200	Charter- och taxifygbolag
62300	Rymdfartsbolag
63110	Godsterminaler
63120	Centrala varulager och magasin
63210	Övriga serviceföretag till landtransport

63220	Hamnföretag och andra serviceföretag till sjöfart
63230	Flygplatser och andra serviceföretag till luftfart
63301	Researrangörer
63302	Resebyråer
63303	Turistbyråer
63400	Speditörer, lastbilscentraler, skeppsmäklare
64110	Postverket
64120	Budbils-, kurir- och andra postföretag
64201	Nätdriftsstationer
64202	Radiostationer
64203	Kabel-TV-företag
65110	Riksbanken
65120	Affärs-, spar- och föreningsbanker
65210	Finansiella leasingbolag
65220	Andra finansiella bolag
65231	Investmentbolag
65232	Värdepappersfonder
66011	Fondförsäkringsbolag
66012	Övriga livförsäkringsbolag
66020	Pensionsfonder, försäkringsföreningar
66030	Skadeförsäkringsbolag
67110	Administrativa serviceföretag till finansförmedling
67120	Fondkommissionärer m.fl.
67130	Andra serviceföretag till finansförmedling
67201	Försäkringsmäklare
67202	Övriga serviceföretag till försäkring
70110	Markexploatörer
70120	Handel med egna fastigheter
70201	Fastighetsbolag, bostäder
70202	Fastighetsbolag, industrilokaler
70203	Fastighetsbolag, andra lokaler
70204	Bostadsrättsföreningar
70209	Övriga fastighetsbolag
70310	Fastighetsmäklare
70321	Rikskooperativa fastighetsförvaltare
70329	Övriga fastighetsförvaltare på uppdrag

71100	Biluthyrare
71210	Uthyrare av andra landtransportmedel
71220	Fartygsuthyrare
71230	Flygplansuthyrare
71310	Uthyrare av jordbruksmaskiner och jordbruksredskap
71320	Uthyrare av bygg- och anläggnings-maskiner
71330	Uthyrare av kontorsmaskiner och kontorsutrustning inkl. datorer
71340	Andra maskinuthyrare
71401	Videofilmuthyrare
71402	Uthyrare av andra varor för personligt och hushållsbruk
72100	Maskinvarukonsulter
72201	Datakonsulter
72202	Programvaruproducenter
72300	Dataservicebyråer
72400	Databasvärdar och databasförmedlare
72500	Servicefirmor för datorer och kontors-maskiner
72600	Övriga dataföretag
73101	Naturvetenskapliga FoU-institutioner
73102	Tekniska FoU-institutioner
73103	Medicinska FoU-institutioner
73104	Lantbruksvetenskapliga FoU-institutioner
73105	Tvårvetenskapliga FoU-institutioner med tyngdpunkt i naturvetenskap och teknik
73201	Samhällsvetenskapliga FoU-institutioner
73202	Humanistiska FoU-institutioner
73203	Tvårvetenskapliga FoU-institutioner med tyngdpunkt i samhällsvetenskap och humaniora
74111	Advokatbyråer m.m.
74112	Patentbyråer m.m.
74120	Bokföringsbyråer, revisionsbyråer m.m.
74130	Marknads- och opinionsundersöknings-byråer
74140	Konsultbyråer avseende företags organisation, information m.m.
74150	Holdingsbolag
74201	Arkitektkontor
74202	Byggkonsultbyråer, tekniska konsultbyråer
74300	Tekniska provnings- och analysföretag
74401	Reklambyråer
74402	Annonsförmedlingsbyråer

74403	Direktreklamföretag
74409	Övriga marknadsföringsföretag
74500	Arbetsförmedlingar och rekryteringsföretag
74600	Företag för bevakning och säkerhetstjänst, detektivbyråer
74701	Städföretag
74702	Sanerings- och desinfektionsföretag
74703	Skorstensfejare
74811	Porträttfotoateljéer
74812	Reklamfotoateljéer
74813	Press- och övriga fotografer
74814	Fotolaboratorier
74820	Förpackningsfirmor
74830	Kontorsservice- och översättningsbyråer
74841	Byråer för grafisk formgivning och service
74842	Andra formgivare
74843	Inkasso- och kreditkontrollbyråer
74844	Mäss-, kongress- och dagkonferens-arrangörer
74849	Diverse övriga företagsservicefirmor
75111	Stats- och kommunledande, lagstiftande och normerande organ
75112	Inspekterande, kontrollerande och tillståndsgivande myndigheter
75113	Skatteförvaltningen och kronofogdemyndigheter
75114	Informationsverk
75121	Myndigheter som administrerar grundskole- och gymnasieskoleutbildning
75122	Myndigheter som administrerar högskoleutbildning och forskningsprogram
75123	Myndigheter som administrerar hälso- och sjukvård
75124	Myndigheter som administrerar social verksamhet
75125	Myndigheter som administrerar program för kultur, miljö, boende m.m.
75131	Myndigheter som administrerar infrastrukturprogram
75132	Myndigheter som administrerar program för jordbruk, skogsbruk och fiske
75133	Myndigheter som administrerar arbetsmarknadsprogram
75134	Myndigheter som administrerar andra näringslivsprogram
75140	Stödmyndigheter till offentlig förvaltning
75211	Myndigheter som handlägger utrikes ärenden
75212	Myndigheter som handlägger biståndsverksamhet
75221	Militära operativa ledningsmyndigheter
75222	Armén

75223	Marinen
75224	Flygvapnet
75225	Centrala militära myndigheter
75226	Civila försvaret och frivilligförsvaret
75231	Åklagarväsendet
75232	Domstolar
75233	Kriminalvårdsanstalter
75240	Polisen
75250	Brandförsvaret
75300	Försäkringskassorna
80100	Grundskolan
80210	Gymnasieskolans studieförberedande linjer
80220	Gymnasieskolans yrkesinriktade linjer m.m.
80301	Högskolor och institutioner med utbildning för tekniska yrken
80302	Högskolor och institutioner med utbildning för administrativa, ekonomiska och sociala yrken
80303	Högskolor och institutioner med utbildning för undervisningsyrken
80304	Högskolor och institutioner med utbildning för vårdyrken
80305	Högskolor och institutioner med utbildning för kultur- och informationsyrken
80309	Övriga högskolor
80410	Trafikskolor
80421	Kommunala vuxenskolor o.d.
80422	AMU-center
80423	Folkhögskolor
80424	Studieförbunden och frivillig-organisationernas utbildningsenheter
80425	Personalutbildningsinstitut
80426	Kommunala musikskolor
80427	Utbildningsserviceföretag
80429	Övriga utbildningsinstitut
85110	Slutenvårdskliniker, sjukhem
85120	Hälso- och sjukvårdsmottagningar
85130	Tandläkarmottagningar
85140	Andra enheter för hälso- och sjukvård
85200	Veterinärkliniker
85311	Servicehus, servicelägenheter och ålderdomshem
85312	Gruppboheter för psykiskt utvecklingsstörda
85313	Hem för vård eller boende

85314	Flyktingföreläggningar
85315	Inackorderingshem
85321	Förskolor
85322	Fritidshem, familjedaghem o.d.
85323	Hemtjänst, dagcentraler
85324	Socialkontor
85325	Humanitära hjälporganisationer
90001	Reningsverk
90002	Anläggningar för insamling, sortering och omlastning av icke miljöfarligt avfall
90003	Anläggningar för kompostering och rötning av icke miljöfarligt avfall
90004	Anläggningar för deponering av icke miljöfarligt avfall
90005	Anläggningar för mottagning, omlastning och mellanlagring av miljöfarligt avfall
90006	Anläggningar för behandling och slutförvaring av miljöfarligt avfall
90007	Övriga avfallsanläggningar
90008	Gatu- och renhållningsverk, slamsugningsföretag m.m.
91111	Branschorganisationer
91112	Arbetsgivarorganisationer
91120	Yrkesorganisationer
91200	Arbetstagarorganisationer
91310	Religiösa samfund
91320	Politiska partier och organisationer
91330	Andra intresseorganisationer
92110	Film- och videoproduktionsbolag
92120	Film- och videodistributionsbolag
92130	Biografer
92200	Radio- och TV-bolag
92310	Artister och producenter av konstnärliga, litterära och artistiska alster
92320	Teater- och konserthusföretag o.d.
92330	Nöjesparker
92340	Dans- och andra nöjesarrangörer
92400	Nyhets- och bildbyråer
92511	Folkbibliotek
92512	Forsknings- och specialbibliotek
92513	Arkiv
92520	Museer och kulturminnesinstitutioner
92530	Botaniska trädgårdar, djurparker och naturreservat

92611	Skidsportanläggningar
92612	Golfbanor, golfklubbar
92613	Motorbanor
92614	Trav- och galoppbanor
92615	Sporthallar, idrottsplatser och andra sportanläggningar
92621	Idrottsföreningar och professionella idrottsutövare
92622	Tävlingsstall
92623	Sportskolor, båtklubbar m.m.
92624	Sportarrangörer
92625	Sportadministratörer
92710	Spel- och vadållningsföretag inkl. ombud
92721	Ridskolor och uthyrningsstall
92722	Förvaltare av sportfiskevatten
92729	Diverse övriga arrangörer av rekreationsverksamhet
93011	Industri- och institutionsvätterier
93012	Konsumenttvätterier
93021	Frisörsalonger
93022	Skönhetssalonger
93030	Begravningsbyråer m.m.
93040	Inrättningar för kroppsvård
93050	Övriga serviceföretag
95000	Förvärvsarbete i hushåll
99000	Internationella organisationer, utländska ambassader o.d.

Namn	Beskrivning
Status(2001)	Företagets status
Kod	Benämning
00	specialbehandlade företag (företag som ingår i annat företag)
01	aktivt företag
02	företag med bransch som ej ingår i undersökningen
04	företag som ej skall ha blankett
05	företag överlåtet till annat fbg inom pop. men utanför urvalet
06	företag överlåtet till annat företag utanför populationen
07	företag överlåtet till annat företag i urvalet
08	vilande

09	nedlagt
10	konstant utvalt företag
11	vägrare
12	postorderföretag

Namn	Beskrivning
Storan	Antal företagsenheter i urvalsramen per storleksgrupp

Namn	Beskrivning
StorleksGr(2001)	Indelning av företagsenheter i storleksgrupper efter omsättning/antal anställda från Momsregistret/FDB. Storleksgruppsindelningen varierar beroende på vilket urvalsnummer företagsenheten har.

Namn	Beskrivning
Tde	Markering om företaget kan lämna uppgifter via knapptelefon (Tde)
Kod	Benämning
0	kan ej lämna via knapptelefon
1	kan lämna via knapptelefon

Namn	Beskrivning
Telefon	Telefonnummer till företaget

Namn	Beskrivning
TelefonUppg	Telefonnummer till uppgiftslämnare om annan än kontaktperson

Namn	Beskrivning
UppgiftsLamnare	Uppgiftslämnare om annan än kontaktperson

Namn	Beskrivning
UppgiftStatus	Granskningskod
Kod	Benämning
0	värde som kommit ut i granskningen, ej åtgärdad
1	värde som godkänts i granskningen

2	värde som rättats eller värde som avviker, men riktig enligt uppgiftslämnaren
---	---

Namn	Beskrivning
UrvalsAr	Årtal då företaget blev utvalt att ingå i undersökningen, ÅÅÅÅ

Namn	Beskrivning
UrvalsNr(2001)	Urvalsnummer från SAMU för Omsättningsstatistiken
Kod	Benämning
40	SNI92 är 52, 92071,93020
41	SNI92 är 50,51,55,60-64,70-74,90,92,93
84	SNI92 är 52, 92, 93 för tilläggsurvalet

3.3 Fysisk organisation

Materialet lagras på en Sybase databas server med namn Q02oes. Databasens namn är Inrikes2001 samt Inrikes2001b.

3.4 Erfarenheter från senaste undersökningsomgången

4 Statistisk bearbetning och redovisning

4.1 Skattningar: antaganden och beräkningsformler

Nedan beskrivs skattningar etetra för de månadsundersökta branscherna och de kvartalsundersökta branscherna. Det är endast i det första steget *Omsättning i löpande priser* som metoden är olika beroende på om företaget tillhör grupperna

1. För månadsstatistik av detaljhandeln (SNI 52) samt kvartalsbranscherna Hår och skönhetsvård (SNI 93020) och Spel och vadhållning (SNI 92710)-beskrivs under 1
2. För kvartalsstatistik av övriga branscher (exkl SNI 52, SNI 93020 och SNI 92710) beskrivs under 2

Resterande beräkningar är lika dvs vid beräkningar till index och fasta priser etc.

LÖPANDE PRISER

Omsättning i löpande priser

1) För månadsstatistik av detaljhandeln (SNI 52) samt kvartalsbranscherna Hår och skönhetsvård (SNI 93020) och Spel och vadhållning (SNI 92710)

Den första variabel som söks är omsättning i löpande priser i respektive branschgrupp för en period ett visst år ($Y_{b,k,c}^{Lop}$). $Y_{b,k,c}^{Lop}$ skattas med estimatoren:

$$\hat{Y}_{b,k,c}^{Lop} = \underbrace{\sum_{h=1}^H \frac{N_h}{n_h} \sum_{i=1}^{n_h} y_i}_{B} * \underbrace{\frac{X_b}{\sum_{h=1}^H \frac{N_h}{n_h} \sum_{i=1}^{n_h} x_i}}_{C} + \sum_{g=1}^G \frac{N_g}{n_g} \sum_{j=1}^{n_g} y_j + \sum_{l=1}^L y_l \quad A$$

I-----I I-----I I-----I

där

A. Ordinarie urval

y_i = Omsättning för företag i.

N_h = Antalet företag i urvalsramen för stratum h.

H = Antalet stratum i det ordinarie urvalet.

n_h = Antalet svarande i stratum h.

b = Branschgrupp.

k = Period. (Nedan anges ibland $k = 12$ vilket gäller för detaljhandelsundersökningen, som är en månadsundersökning. Men $k = 4$ är lika applicerbart för de branschgrupper som endast undersöks varje kvartal).

Lop = Löpande priser

c = År.

Hjälpinformation ifrån momsregistret

X_b = Total omsättning för en branschgrupp enligt momsregistret år $t-2$.

x_i = Omsättning för företag i enligt momsregistret år $t-2$.

B. Tilläggsurval

y_j = Omsättning för företag j .

N_g = Antalet företag i urvalsramen för stratum g .

G = Antalet stratum i tilläggsurvalet.

n_g = Antalet svarande i stratum g .

C. Sammansatta företagsenheter (SFE) och special företag (Novor)

y_l = Omsättning för företag l .

Bortfall

Behandlingen av bortfallet görs alltså genom kompensationsvägning i tilläggs- och det ordinarie urvalet. Metoden går till på det sättet att man för varje bortfallsföretag imputerar med medelvärdet för de svarande inom samma stratum. Kompensationsvägning görs både i nämnare och täljare i det ordinarie urvalet, alltså även för momsavgifterna som finns för företagen.

Bland de SFE och Nova företagen behandlas bortfallet enligt 6 stycket punkt 2.4.

2) För kvartalsstatistik av övriga branscher (exkl SNI 52, SNI 93020 och SNI 92710)

Den första variabel som söks är omsättning i löpande priser i respektive branschgrupp för en period ett visst år ($Y_{b,k,c}^{Lop}$). $Y_{b,k,c}^{Lop}$ skattas med estimatorn:

$$Y_{b,k,c}^{Lop} = (M + Kcr + S)(1 + Z)$$

där

b = Branschgrupp.

k = Kvartal.

Lop = Löpande priser

c = År.

Y = är den totala omsättningen i branschgruppen.

S = är omsättningen för stora företag. Dessa företag *totalundersöks* via enkät. Då enkätuppgift inte inkommer imputeras fjolårsvärdet för samma period eller tar man hjälp av momsregistret för att göra en så god imputering som möjligt. Cirka 0,3 % av det totala antalet företag tillhör denna grupp men betydligt större del av branschens totala omsättning .

$$\hat{S} = \sum_{i=1}^n x_i$$

där

x_i = Omsättning lämnad av företag i .

S = Branschen/branschgruppens omsättning för stora företag.

Z = är omsättningen för de företag som lämnar momsuppgifter en gång om året. Dessa företag räknas upp med en undertäckningskoefficient. Denna koefficient är i mer än hälften av branscherna inte större än 1.01 men i vissa branscher som max upp till 1.12 (Se tabell 3). Årsdeklarant är ett företag som lämnar momsuppgifter en gång om året.

Beräkningen görs enligt följande princip:

$$\hat{Z} = Z_{t-1} = \frac{\hat{A}_{t-1}}{Y_{t-1} - \hat{A}_{t-1}}$$

Y är den totala omsättningen i branschgruppen.

\hat{A} är årsdeklaranternas omsättning i branschgruppen.

Z är omsättningsandelen som årsdeklaranterna står för i förhållande till övriga företag.

För de två första kvartalen beräknas undertäckningskoefficienten (Z) på år $t-2$. För de två sista kvartalen kan uppgifter för år $t-1$

Kcr = är omsättning för små koncern företag. Dessa företag kommer att enkät undersökas och skattas med hjälp av en vanlig HT-skattning (summa skattning). Cirka 10 % av det totala antalet företag tillhör denna grupp. Nedan beskrivs utförligare hur beräkningsmetoden går till.

Beräkning görs enligt en HT-skattning:

$$\hat{Kcr} = \sum_{h=1}^H \frac{N_h}{n_h} * \sum_{i=1}^n x_i$$

där

x_i = Omsättning lämnad av företag i.

Kcr = Branschen/branschgruppens omsättning för små koncern företag.

N = Antalet företag i stratomet (Storan).

n = Antalet svarande företag i stratomet.

H = Antalet stratum.

M = är omsättningen för små icke koncern företag. Denna uppgift skattas med hjälp av momsregistret och Current ratio method. Cirka 60% (vid beräkning med cut off-gränser) av det totala antalet företag tillhör denna grupp. Nedan beskrivs utförligare hur beräkningsmetoden går till. (Se under 2.3 för att få veta hur de olika momsregistervariablerna används).

Current ratio method. Ett företag som svarat två av tre månader i kvartalet har en företagsspecifik imputering gjorts med hänsyn tagen till utvecklingen i branschen.

Ex:

Företag A har svarat månad 1 och månad 2:

Månad 1	Månad 2	Månad 3
108	114	

Omsättningens fördelning över månaderna i branschen för dem som svarat alla tre månaderna i aktuellt kvartal .

Månad 1	Månad 2	Månad 3
25 %	40 %	35 %

108+114=222 ska utgöra 65 % av företag A:s omsättning för kvartalet, vilket innebär en skattning av företag A:s kvartalsomsättning är $222/0.65 = 342$. Eftersom uppräknings för respektive månad i kvartalet ska göras för de företag som inte svarat mer än två av tre månader fördelas detta skattade kvartalsvärde på de ingående månaderna enligt omsättningen i branschen.

Företag A:s omsättning efter imputering:

Månad 1	Månad 2	Månad 3
108	114	120

Företag som svarat en av tre månader.

En skattning beräknas med medelvärdet i det för företaget aktuella stratumet för den aktuella månaden. Underlaget för medelvärdet i stratumet är de företag som svarat alla tre månaderna samt de företag som imputerats med hjälp av Current ratio method ovan.

Omsättningsindex i löpande priser:

Omsättningsindex i löpande priser för en period k och ett år c och för en branschgrupp b ($I_{b,k,c}^{Lop}$) skattas med estimatorn:

$$\hat{I}_{b,k,c}^{Lop} = \frac{\hat{Y}_{b,k,c}^{Lop}}{\sum_{k=1}^{12} \hat{Y}_{b,k,1995}^{Lop}} * 1200$$

Utvecklingstalsindex i löpande priser:

Utvecklingstalsindex visar utvecklingen för en branschgrupp för en period ett visst år jämfört med samma period föregående år.

Utvecklingstalsindex i löpande priser för en period ett visst år och för en branschgrupp $I_{b,k,c}^{UtvLop}$ skattas med estimatorn:

$$\hat{I}_{b,k,c}^{UtvLop} = \frac{\hat{Y}_{b,k,c}^{Lop}}{\hat{Y}_{b,k,c-1}^{Lop}} * 100$$

FASTA PRISER

Genomsnittsprisindex för basåret, 1995 = 100. Hänsyn har tagits till prisvariationen under basåret, det vill säga prisindexet behöver inte vara lika med hundra de enskilda månaderna.

Omsättningsstatistiken får branschprisindex från SCB-ES/PR. Branschprisindex är en sammanvägning av KPI på de produkter som säljs inom en viss bransch.

Omsättningsstatistiken får branschprisindex med bas december året innan.

Omsättningsindex i fasta priser:

Omsättningsindex i fasta priser för ett år c och en period k och för en viss branschgrupp b ($I_{b,k,c}^{Fast}$) skattas med estimatorn:

$$\hat{I}_{b,k,c}^{Fast} = \frac{\hat{Y}_{b,k,c}^{Fast}}{\sum_{k=1}^{12} \hat{Y}_{b,k,1995}^{Fast}} * 1200$$

$Fast$ = Fasta priser

Där omsättning i fasta priser för ett år c och en period k och för en viss branschgrupp b $Y_{b,k,c}^{Fast}$ skattas med estimatorn:

$$\hat{Y}_{b,k,c}^{Fast} = \frac{\hat{Y}_{b,k,c}^{Lop}}{\hat{I}_{b,k,c}^{Pr bas95}} * 100$$

där

Prisindex för basåret räknas fram enligt nedan

$I_{b,k,1995}^{Pr bas95}$ = Omräknat prisindex för basåret 1995 och period k.

där

$$\hat{I}_{b,k,1995}^{Pr bas95} = \frac{\hat{I}_{b,k,1995}^{Pr}}{\sum_{k=1}^{12} \hat{I}_{b,k,1995}^{Pr}} * 1200$$

där

$I_{b,k,1995}^{Pr}$ = Branschprisindex ifrån SCB-ES/PR med bas december året innan för en branschgrupp.

Prisindex för år som ej är basår:

Omsättningsstatistiken räknar om branschprisindex ifrån SCB-ES/PR till en tidsserie med basår 1995.

Prisindex med 1995 som basår för en viss period k, ett år c som ej är basår och för en viss branschgrupp b $I_{b,k,c}^{Pr\ bas95}$ skattas med estimatorn:

$$\hat{I}_{b,k,c}^{Pr\ bas95} = \frac{\hat{I}_{b,k,c}^{Pr}}{100} * \frac{\hat{I}_{b,december,c-1}^{Pr}}{100} * \dots * \frac{\hat{I}_{b,december,1995+1}^{Pr}}{100} * \hat{I}_{b,december,1995}^{Pr\ bas95}$$

Utvecklingsindex i fasta priser:

Utvecklingsindex i fasta priser för en period k ett visst år c och för branschgrupp b ($I_{b,k,c}^{UtvFast}$) skattas med estimatorn:

$$\hat{I}_{b,k,c}^{UtvFast} = \frac{\hat{Y}_{b,k,c}^{Fast}}{\hat{Y}_{b,k,c-1}^{Fast}} * 100$$

FASTA OCH KALENDERKORRIGERADE PRISER

I Omsättningsstatistiken görs ofta jämförelser med samma period året innan. Men en period kan se olika ut för två år. Det kan till exempel vara mer helger det ena året. För att kunna jämföra en period mellan två år så görs en kalenderkorrigering.

Vid beräkningen av kalenderkorrigeringen har varje veckodag en poäng som ska visa hur försäljningen brukar fördela sig en normalvecka och totalpoängen för normalveckan är 100. Hur poängen fördelar sig mellan veckodagarna är olika för olika branschgrupper. Poängen bestäms utav SCB i samråd med ett antal intresseorganisationer.

Ett exempel är branschen Brett sortiment med livsmedel

Poäng:

Måndag = 12p

Tisdag = 12p

Onsdag = 13p

Torsdag = 17p

Fredag = 24p

Lördag = 15p

Söndag = 7p

Helgdag som ej är söndag = 7p

Detta ger en totalpoäng för en månad ett år som jämförs med samma månad föregående år.

Modellen för ett poängindex för två på varandra följande år och samma period k ser då ut som följer:

$$I_{b,k,c}^{Poäng} = \left(\left(\left(\frac{P_{b,k,c}}{P_{b,k,c-1}} - 1 \right) * 0,75 \right) + 1 \right) * 100$$

där

$I_b^{Poäng}$ = Poängindex för en branschgrupp.

P_b = Framräknad poäng för en branschgrupp.

Kalenderindex:

Modellen för att beräkna ut kalenderindex för en period k för ett år c i en branschgrupp b är:

$$I_{b,k,c}^{Kalender} = \frac{I_{b,k,1995}^{Poäng}}{100} * \dots * \frac{I_{b,k,c-1}^{Poäng}}{100} * I_{b,k,c}^{Poäng}$$

Kalenderindexet för basåret är 100 för varje period och branschgrupp, ($I_{b,k,1995}^{Kalender} = 100$).

Omsättning i fasta och kalenderkorrigerade priser

Omsättning i fasta och kalenderkorrigerade priser för en period k och ett år c och för en viss branschgrupp b $Y_{b,k,c}^{FastKalkorr}$ skattas med estimatorn:

$$\hat{Y}_{b,k,c}^{FastKalkorr} = \frac{\hat{Y}_{b,k,c}^{Fast}}{I_{b,k,c}^{Kalender}} * 100$$

Kommentar: Omsättningen i fasta och kalenderkorrigerade priser för en period k i basåret i en branschgrupp b är den samma som omsättningen i fasta priser.

Omsättningsindex i fasta och kalenderkorrigerade priser

Omsättningsindex i fasta och kalender korrigerade priser för en period k och ett år c och för en branschgrupp b ($I_{b,k,c}^{FastKalkorr}$) skattas med hjälp av estimatorn:

$$\hat{I}_{b,k,c}^{FastKalkorr} = \hat{I}_{b,k,1995}^{FastKalkorr} * \frac{\hat{Y}_{b,k,c}^{FastKalkorr}}{\hat{Y}_{b,k,1995}^{FastKalkorr}}$$

Kommentar: Omsättningsindex i fasta och kalenderkorrigerade priser för en period i basåret och för en branschgrupp är det samma som för fasta priser

Utvecklingsindex i fasta och kalenderkorrigerade priser:

Utvecklingsindex i fasta och kalender korrigerade priser för en period ett visst år och för en branschgrupp ($\hat{I}_{b,k,c}^{UtvFastKalkorr}$) skattas med estimatorm:

$$\hat{I}_{b,k,c}^{UtvFastKalkorr} = \frac{\hat{Y}_{b,k,c}^{FastKalkorr}}{\hat{Y}_{b,k,c-1}^{FastKalkorr}} * 100$$

LÖPANDE OCH KALENDERKORRIGERADE PRISER

Omsättning i löpande och kalenderkorrigerade priser

Omsättning i löpande och kalenderkorrigerade priser för en period k och ett år c och för en viss branschgrupp b ($Y_{b,k,c}^{LöpKalkorr}$) skattas med estimatorm:

$$\hat{Y}_{b,k,c}^{LöpKalkorr} = \frac{\hat{Y}_{b,k,c}^{Löp}}{\hat{I}_{b,k,c}^{Kalender}} * 100$$

Löpalkorr = Löpande och kalenderkorrigerade priser.

Kommentar: Omsättningen i löpande och kalenderkorrigerade priser för en period k i basåret och för en branschgrupp b är den samma som omsättningen i löpande priser.

Omsättningsindex i löpande och kalenderkorrigerade priser

Omsättningsindex i löpande och kalender korrigerade priser för en period k och ett år c och för en branschgrupp b ($\hat{I}_{b,k,c}^{LöpKalkorr}$) skattas med hjälp av estimatorm:

$$\hat{I}_{b,k,c}^{\text{LöpKalkorr}} = \hat{I}_{b,k,1995}^{\text{LöpKalkorr}} * \frac{\hat{Y}_{b,k,c}^{\text{LöpKalkorr}}}{\hat{Y}_{b,k,1995}^{\text{LöpKalkorr}}}$$

Kommentar: Omsättningsindex i löpande och kalenderkorrigerade priser för en period i basåret och för en branschgrupp är den samma som i löpande priser.

Utvecklingsindex i löpande och kalenderkorrigerade priser:

Utvecklingsindex i löpande och kalender korrigerade priser för en period ett visst år och för en branschgrupp ($\hat{I}_{b,k,c}^{\text{UtvLöpKalkorr}}$) skattas med estimatorn:

$$\hat{I}_{b,k,c}^{\text{UtvLöpKalkorr}} = \frac{\hat{Y}_{b,k,c}^{\text{LöpKalkorr}}}{\hat{Y}_{b,k,c-1}^{\text{LöpKalkorr}}} * 100$$

SÄSONGRENSAD

Görs vi Arima X11.

TREND

Görs vi Arima X11.

4.2 Redovisningsförfaranden

Resultaten har t o m verksamhetsåret 1990 publicerats i SM serie H. SM:n omfattade kvartals- och årsvärden, och publicerades ca 2 månader efter avslutad undersökningsperiod. Mellan 1991 och 1997 har resultaten publicerats i Allmän Månadsstatistik , Sveriges Officiella Statistik (SOS), och SCB indikatorer. Från och med 1998 publiceras uppgifterna i Allmän Månadsstatistik. Dessutom publiceras månadssiffror för förändringstal (endast detaljhandeln) i Säljindex, ca 6 veckor efter aktuell månads slut.

Månads- kvartals och årsuppgifter publiceras även i de Statistiska databaserna och åtta tabeller och två diagram finns på internet.

Observationsregistret:

Mikrodata som gör identifikation av objekt möjlig lämnas inte ut. Blanketter gallras efter 1 år. Registeruppgifter och primärdata överlämnas till Riksarkivet så snart de inte behövs i produktionen. Systemdokumentation bevaras och överlämnas till arkivet. Program och dylikt gallras när de inte behövs för bearbetningar.

5 Databehandlingssystem

5.1 Systemöversikt och systemflöde

5.2 Bearbetningar

5.3 Databasmodell

5.4 Databastabeller och övriga datamängder

5.5 Databastillbehör

5.6 Rapporter

5.7 Säkerhetsrutiner

Säkerhetskopiering

Säkerhetsback-up av databasen varje dygn.

6 Loggbok