

## *Utrikes föddas arbetsmarknadssituation 2008*

Labour market situation for foreign-born persons in 2008

---

### I korta drag

Rapporten bygger på data från Arbetskraftsundersökningarna för 2008. Av rapporten framgår att utrikes födda är en mycket heterogen grupp med avseende på vistelsetid, födelseregion, utbildningsnivå och ålder. Arbetsmarknadssituationen för gruppen uppvisar stora variationer med avseende på dessa faktorer.

#### **Sysselsättningen ökar med vistelsetiden**

Bland de utrikes födda i åldern 16-64 var sysselsättningsgraden 64,4 procent. Motsvarande andelar bland männen och kvinnorna var 70,4 respektive 59,0 procent. I hela befolkningen i åldern 16-64 år var sysselsättningsgraden i genomsnitt 75,7 procent – 78,1 procent bland männen och 73,2 procent bland kvinnorna.

Sysselsättningsgraden varierar stort efter vistelsetiden, särskilt bland kvinnorna. För de som har varit i Sverige 0-4 år var sysselsättningsgraden 50,3 procent – 64,6 procent för männen och 36,6 procent för kvinnorna. För personer med en vistelsetid på 20-29 år var den 72,7 procent – 75,0 respektive 70,3 procent för männen och kvinnorna. Oavsett vistelsetid var sysselsättningen högre bland männen än kvinnorna.

Andelen av de utrikes födda som arbetade inom Hotell- och restaurangbranschen var mer än dubbelt så hög än i befolkningen totalt, men bara hälften så stor inom Byggverksamhet. Det var tre gånger vanligare bland utrikes födda män att arbeta inom Hotell- och restaurangbranschen (1,7 gånger bland kvinnorna) än bland män i hela befolkningen.

Bland de högutbildade utrikes födda var andelen som arbetade som tjänstemän lägre (65 procent) än bland de högutbildade i hela befolkningen (80 procent). Bland utrikes födda med en förgymnasial utbildning var 45,7 procent sysselsatta. Motsvarande andelar bland personer med gymnasial- och eftergymnasial utbildning var 69,1 respektive 76,9 procent. Oavsett utbildningsnivå ökade sysselsättningsgraden med längre vistelsetid i Sverige.

#### **Arbetslösheten högre bland de lågutbildade**

Bland de utrikes födda i åldern 16-64 var det relativa arbetslöshetstalet 12,1 procent – 11,5 respektive 12,7 procent för männen och kvinnorna. I hela befolkningen i åldern 16-64 år var arbetslösheten i genomsnitt 6,1 procent under 2008 – 5,9 procent bland männen och 6,4 procent bland kvinnorna. Det innebär att arbetslösheten var, oavsett kön, nästan dubbelt så hög bland de utrikes födda än i hela befolkningen.

Skillnaden i arbetslöshet mellan personer med olika utbildning var stor och var som störst bland kvinnorna. Arbetslösheten bland utrikes födda kvinnor med förgymnasial utbildning



Daniel Samuelsson  
Tfn 08-506 949 78  
Krister Näsén  
tfn 08-506 949 08

E-post: [fornamn.efternamn@scb.se](mailto:fornamn.efternamn@scb.se)

Statistiken har producerats av SCB, som ansvarar för officiell statistik inom området.

ISSN 0082-0237 Serie AM – Arbetsmarknad 11 SM 0905. Utkom den 25 november 2009.

URN:NBN:SE:SCB-2009-AM11SM0905\_pdf

Tidigare publicering: Se avsnittet Fakta om statistiken.

Utgivare av Statistiska meddelanden är Mats Wadman, SCB.

var 23,2 procent, eller nästan tre gånger så hög som bland kvinnor med eftergymnasial utbildning.

Av de arbetslösa var 37 procent långtidsarbetslösa, det vill säga haft en sammanhängande arbetslöshetsperiod om 27 veckor eller mer. Var fjärde arbetslös utrikes född hade aldrig tidigare haft ett arbete. Av dessa var 42 procent ungdomar i åldern 16-24 år.

### **Fyra av tio lågutbildade utanför arbetskraften**

Gruppen *ej i arbetskraften* innefattar personer som varken är sysselsatta eller arbetslösa, och utgörs framförallt av heltidsstuderande som inte sökt eller kunnat ta ett arbete, pensionärer och sjuka. I hela befolkningen 16-64 år uppgick denna grupp till 1 145 000 personer, eller 19,3 procent av befolkningen. Av dessa var 510 000 män, eller 17,0 procent av männen, och 635 000 kvinnor eller 21,8 procent av kvinnorna. Av personerna *ej i arbetskraften* var 258 000 utrikes födda, vilket motsvarar 26,7 procent av gruppen. Av dessa var 93 000 män och 165 000 kvinnor, vilket motsvarar 20,5 procent av männen och 32,4 procent av kvinnorna.

De utrikes födda personerna *ej i arbetskraften* utgjordes av 27,9 procent studerande på heltid, 3,6 procent pensionärer och 24,7 procent övriga. Andelen sjuka var 43,9 procent, eller 114 000 personer, vilket motsvarar 11,7 procent av alla utrikes födda.

Andelen *ej i arbetskraften* minskar med ökande utbildning, framför allt bland kvinnor. Av de utrikes födda personerna med förgymnasial utbildning var 42,0 procent *ej i arbetskraften*. Motsvarande andelar för personer med gymnasial respektive eftergymnasial utbildning var 22,6 respektive 15,7 procent. Bland utrikes födda kvinnor med förgymnasial utbildning var 51,1 procent utanför arbetskraften. Det kan jämföras med 19,2 procent av de högutbildade. Andelen *ej i arbetskraften* minskade med vistelsetiden oavsett utbildningsnivå.

## Innehåll

<b>STATISTIKEN MED KOMMENTARER .....</b>	<b>5</b>
<b>1. Inledning.....</b>	<b>5</b>
1.1 Utvecklingen – 1993-2008 .....	5
1.2 Utrikes födda – en heterogen grupp.....	7
<b>2. Arbetsmarknadssituationen för utrikes födda 2008.....</b>	<b>9</b>
<b>2.1 Sysselsatta.....</b>	<b>9</b>
2.1.1 Vistelsetid i Sverige.....	11
2.1.2 Födelseregion .....	12
2.1.3. Utbildningsnivå .....	13
2.1.4 Ålder .....	15
<b>2.2 Arbetslösa .....</b>	<b>15</b>
2.2.1 Vistelsetid i Sverige.....	16
2.2.2 Födelseregion .....	16
2.2.3 Utbildningsnivå .....	17
2.2.4 Ålder .....	18
2.2.5 Arbetslöshetens längd och tidigare arbetslivserfarenhet .....	18
<b>2.3 Personer ej i arbetskraften .....</b>	<b>20</b>
2.3.1 Vistelsetid i Sverige.....	20
2.3.2 Födelseregion .....	21
2.3.3 Utbildningsnivå .....	22
2.3.4 Ålder .....	23
<b>TABELLER .....</b>	<b>24</b>
1a. Utrikes födda 16-64 år fördelat efter arbetskraftstillhörighet samt efter kön och vistelsetid i Sverige, 2008. Tusental.....	24
1b. Utrikes födda 16-64 år fördelat efter arbetskraftstillhörighet samt efter kön och vistelsetid i Sverige, 2008. Osäkerhetstal <sup>1</sup> . Tusental.....	25
1c. Utrikes födda 16-64 år. Relativa tal för personer i arbetskraften, sysselsatta, arbetslösa respektive ej i arbetskraften efter kön och vistelsetid i Sverige, 2008. Punkt- och 95-procentig intervallskattning. Procent.....	26
2a. Utrikes födda 16-64 år fördelat efter arbetskraftstillhörighet samt efter kön och födelseregion, 2008. Tusental.....	27
2b. Utrikes födda 16-64 år fördelat efter arbetskraftstillhörighet samt efter kön och födelseregion, 2008. Osäkerhetstal <sup>1</sup> . Tusental.....	28
2c. Utrikes födda 16-64 år. Relativa tal för personer i arbetskraften, sysselsatta, arbetslösa respektive personer ej i arbetskraften efter kön och födelseregion, 2008. Punkt- och 95-procentig intervallskattning. Procent. ....	29
3a. Utrikes födda 16-64 år fördelat efter arbetskraftstillhörighet samt efter kön och utbildningsnivå, 2008. Tusental.....	30
3b. Utrikes födda 16-64 år fördelat efter arbetskraftstillhörighet samt efter kön och utbildningsnivå, 2008. Osäkerhetstal <sup>1</sup> . Tusental.....	31
3c. Utrikes födda 16-64 år. Relativa tal för personer i arbetskraften, sysselsatta, arbetslösa respektive personer ej i arbetskraften efter kön och utbildningsnivå, 2008. Punkt- och 95-procentig intervallskattning. Procent. ....	32
4a. Utrikes födda 16-64 år fördelat efter arbetskraftstillhörighet samt efter kön och ålder, 2008. Tusental. ....	33
4b. Utrikes födda 16-64 år fördelat efter arbetskraftstillhörighet samt efter kön och ålder, 2008. Osäkerhetstal <sup>1</sup> . Tusental. ....	34

4c. Utrikes födda 16-64 år. Relativa tal för personer i arbetskraften, sysselsatta respektive arbetslösa efter kön och ålder, 2008. Punkt- och 95-procentig intervallskattning. Procent. ....	35
5a. Utrikes födda 16-64 år. Sysselsättningsgrad efter vistelsetid i Sverige och födelseregion, 2008. Procent. ....	36
5b. Utrikes födda 16-64 år. Sysselsättningsgrad efter vistelsetid i Sverige och födelseregion, 2008. Osäkerhetstal <sup>1</sup> . Procent. ....	36
6a. Utrikes födda 16-64 år. Sysselsättningsgrad efter vistelsetid i Sverige och utbildningsnivå, 2008. Procent. ....	37
6b. Utrikes födda 16-64 år. Sysselsättningsgrad efter vistelsetid i Sverige och utbildningsnivå, 2008. Osäkerhetstal <sup>1</sup> . Procent. ....	37
7a. Utrikes födda 16-64 år. Sysselsättningsgrad efter födelseregion och utbildningsnivå, 2008. Procent. ....	38
7b. Utrikes födda 16-64 år. Sysselsättningsgrad efter födelseregion och utbildningsnivå, 2008. Osäkerhetstal <sup>1</sup> . Procent. ....	38
8a. Utrikes födda 16-64 år. Sysselsättningsgrad efter födelseregion och ålder, 2008. Procent. ....	39
8b. Utrikes födda 16-64 år. Sysselsättningsgrad efter födelseregion och ålder, 2008. Osäkerhetstal <sup>1</sup> . Procent. ....	39
9a. Utrikes födda 16-64 år. Arbetslöshetsperiodens längd bland arbetslösa efter kön och ålder, 2008. Procent. ....	40
9b. Utrikes födda 16-64 år. Arbetslöshetsperiodens längd bland arbetslösa efter kön och ålder, 2008. Osäkerhetstal. Procent. ....	40
10a. Utrikes födda 16-64 år. Arbetslösa efter tid till senaste arbetet efter kön och ålder, 2008. Procent. ....	41
10b. Utrikes födda 16-64 år. Arbetslösa efter tid till senaste arbetet efter kön och ålder, 2008. Osäkerhetstal. Procent. ....	41
11a. Utrikes födda 16-64 år. Andel personer ej i arbetskraften efter utbildningsnivå och vistelsetid i Sverige, 2008. Procent. ....	42
11b. Utrikes födda 16-64 år. Andel personer ej i arbetskraften efter utbildningsnivå och vistelsetid i Sverige, 2008. Osäkerhetstal <sup>1</sup> . Procent. ....	42
12. Sysselsättningsgrad under åren 1993-2008 bland utrikes födda personer och hela Sveriges befolkning i åldern 16-64 år efter kön. Procent. ....	43
13a. Sysselsatta i åldern 16-64 år efter socioekonomisk indelning och utbildningsnivå, 2008. Procent. ....	44
13b. Sysselsatta i åldern 16-64 år efter socioekonomisk indelning och utbildningsnivå, 2008. Osäkerhetstal <sup>1</sup> . Procent. ....	44
<b>FAKTA OM STATISTIKEN</b> .....	<b>45</b>
<b>Detta omfattar statistiken</b> .....	<b>45</b>
Definitioner och förklaringar i Arbetskraftsundersökningarna .....	46
<b>Så görs statistiken</b> .....	<b>49</b>
<b>Statistikens tillförlitlighet</b> .....	<b>49</b>
<b>Bra att veta</b> .....	<b>50</b>
Annan statistik .....	50
<b>IN ENGLISH</b> .....	<b>51</b>
<b>Labour market situation for foreign-born persons in 2008</b> .....	<b>51</b>
<b>List of tables</b> .....	<b>53</b>
<b>List of terms</b> .....	<b>54</b>

# Statistiken med kommentarer

---

## 1. Inledning

Rapportens tema är utrikes föddas arbetsmarknadssituation i Sverige under 2008 och baseras på data från Arbetskraftsundersökningarna (AKU). Det är allmänt känt att arbetsmarknadssituationen för de utrikes födda i termer av arbetskraftstal, sysselsättning och arbetslöshetstal är sämre än för hela befolkningen. Syftet med detta tema är därför att ge en fördjupad redovisning av arbetsmarknadssituationen och redovisa de fördelningar som finns bland utrikes födda. Syftet är därmed inte att förklara orsaken till de utrikes föddas situation, och inte heller att kvantifiera olika bakgrundsfaktorerers effekter på arbetsmarknadssituationen.

Temat är avgränsat till personer i åldern 16-64 år. Dels för att möjliggöra en historisk tillbakablick (det var Arbetskraftsundersökningarnas tidigare målpopulation), dels för att det speglar personer i den arbetsföra åldern. För den fördjupade redovisningen används 2008 års data. Även om 2008 till stora delar var ett bra år ur konjunktur- och arbetsmarknadsperspektiv är de strukturer som finns relativt stabila, även om nivån kan skilja sig mellan olika år.

Eftersom Arbetskraftsundersökningarna är en urvalsundersökning är det inte alltid möjligt att redovisa uppgifter för mindre grupper. Det innebär att vissa tabeller och diagram för de utrikes födda inte kommer att kunna redovisas efter kön då redovisningsgrupperna blir för små.

Rapporten börjar med en kort beskrivning av utvecklingen av sysselsättningen, och arbetslösheten under åren 1993-2008 samt en beskrivning av gruppen utrikes födda 2008. Sedan följer en fördjupad beskrivning där fokus ligger på arbetsmarknadssituationen under 2008.

För ytterligare information om begrepp och definitioner se avsnittet "Fakta om statistiken".

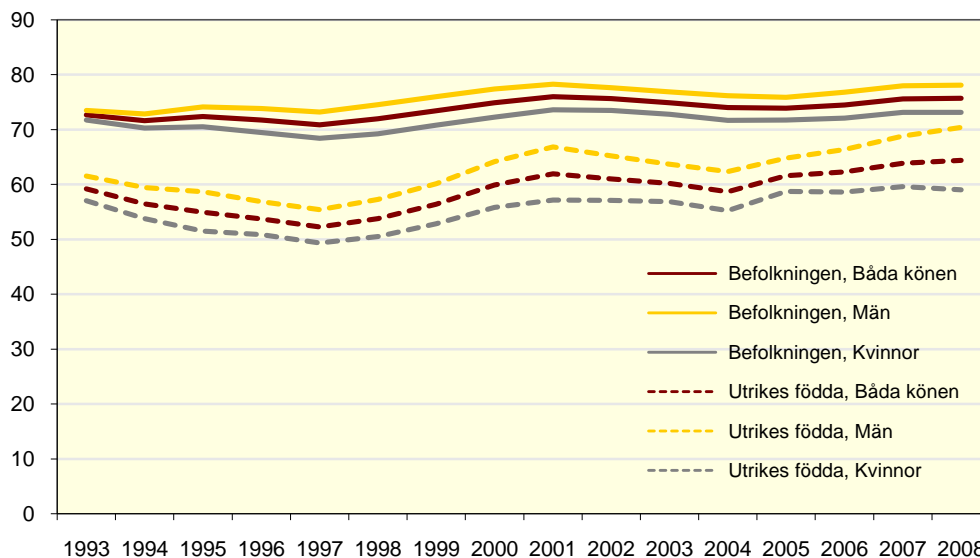
### 1.1 Utvecklingen – 1993-2008

I den historiska tillbakablicken kommer fokus att ligga på två mått. Det är sysselsättningsgrad (andel sysselsatta av befolkningen) och relativt arbetslöshetstal (andel arbetslösa av antalet personer i arbetskraften).

Sysselsättningsgraden är lägre bland utrikes födda än bland hela befolkningen. Andelen sysselsatta bland utrikes födda var 59,2 procent 1993, motsvarande andel bland befolkningen som helhet var 72,7 procent. Femton år senare (2008) hade den stigit till 64,4 respektive 75,7 procent. Under perioden tenderade sysselsättningen att fluktuera mer bland utrikes födda än i hela befolkningen. Exempelvis minskade andelen sysselsatta utrikes födda med 6,9 procentenheter mellan 1993 och 1997, motsvarande nedgång bland befolkningen som helhet var 1,8 procentenheter. År 1997 var för övrigt det år då skillnaden i sysselsättningen var som störst (18,6 procentenheter). Däremot ökade därefter sysselsättningsgraden bland utrikes födda med 9,6 procentenheter till 61,9 procent mellan 1997 och 2001, vilket kan jämföras med en ökning på 4,6 procentenheter till 78,0 procent i hela befolkningen. År 2008 var det år då skillnaderna mellan grupperna var som lägst (11,3 procentenheter).

Andelen sysselsatta är högre bland män än kvinnor för såväl utrikes födda som hela befolkningen. Det som är intressant med utvecklingen över tiden är att gapet mellan könen sysselsättningsgrad har ökat i större utsträckning bland utrikes födda. År 1993 var skillnaden mellan könen 4,5 procentenheter bland utrikes födda och 1,7 procentenheter bland befolkningen som helhet. År 2008 var samma skillnader 11,4 respektive 4,9 procentenheter.

**Diagram 1. Sysselsättningsgrad bland utrikes födda personer och i hela befolkningen efter kön, 1993-2008. Procent.**

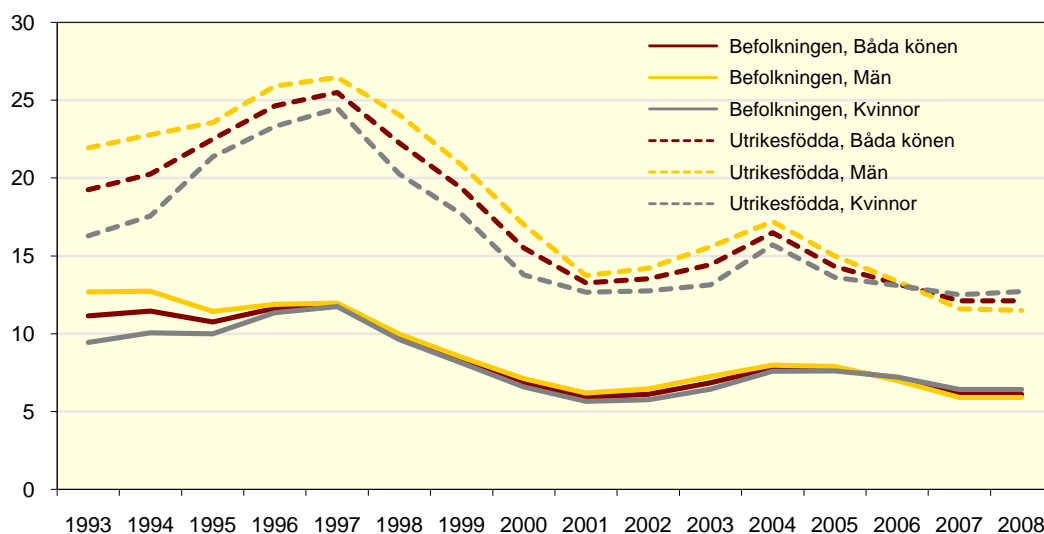


Källa: SCB, AKU

Arbetslösheten, eller det relativa arbetslöshetstalet, har under hela 1990- och 2000-talet varit högre bland utrikes födda än för hela befolkningen. Störst var skillnaden kring millennieskiftet då arbetslösheten var mer än dubbelt så hög bland utrikes födda som bland befolkningen i helhet. Därefter har skillnaderna minskat något för att under 2008 vara dubbelt så hög bland utrikes födda. Under 1993 var 19,2 procent av de utrikes födda arbetslösa, därefter steg den fram till 1997. Från denna topp har arbetslösheten sedan halverats fram till 2008 då den var 12,1 procent. Även bland befolkningen som helhet har arbetslösheten halverats sedan 1997, då från 11,9 procent till 6,1 procent 2008. Dock steg inte arbetslösheten mellan 1993 och 1997 som för de utrikes födda.

Fram till mitten på 1990-talet var arbetslösheten högre bland kvinnor än män, framförallt för personer födda utanför Sverige, men denna skillnad har sedan dess minskat så att kvinnorna nu är på samma nivåer som männen.

**Diagram 2. Relativt arbetslöshetstal bland utrikes födda personer och i hela befolkningen efter kön, 1993-2008. Procent.**

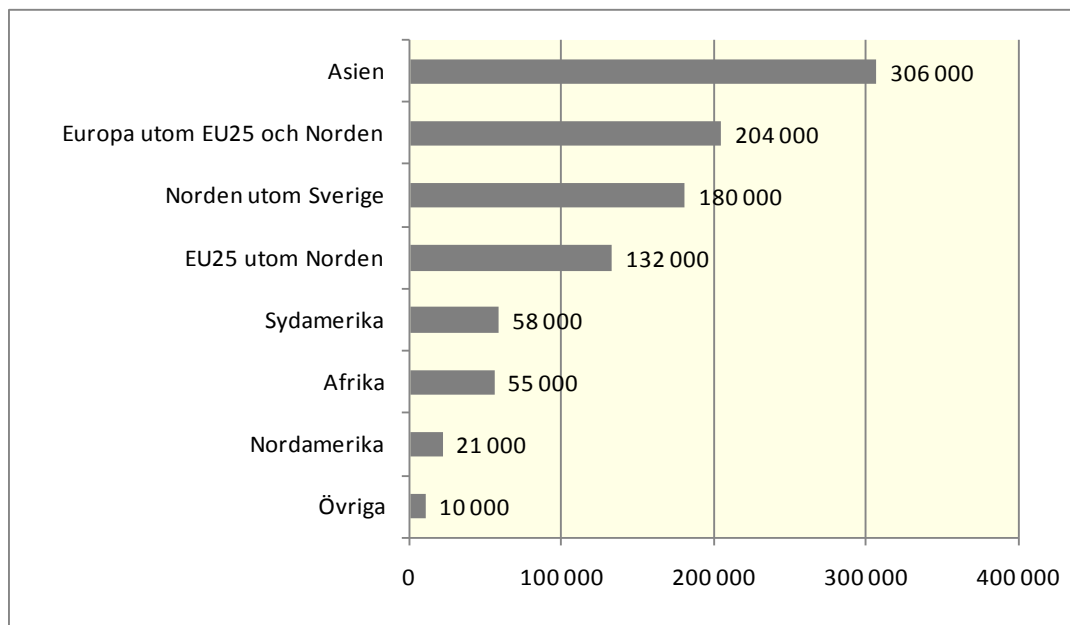


Källa: SCB, AKU

## 1.2 Utrikes födda – en heterogen grupp

Under 2008 uppgick antalet utrikes födda personer i åldern 16-64 år till 967 000, varav 456 000 var män och 510 000 var kvinnor. Den vanligaste födelseregionen var Asien, 306 000 personer hade sitt ursprung därifrån. Därefter kom Europa utom EU25 och Norden samt Norden utom Sverige. De vanligaste födelseländerna var Finland (122 000 personer) följt av Irak (80 000 personer), Jugoslavien (70 000 personer) samt Bosnien-Hercegovina (54 000 personer).

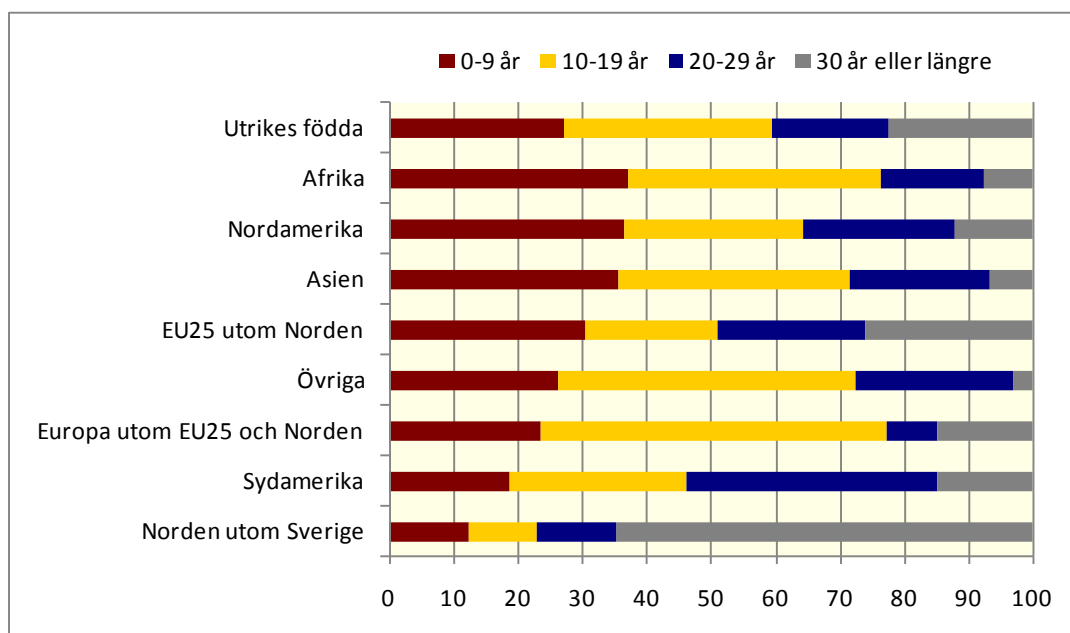
**Diagram 3. Utrikes födda personer i åldern 16-64 år efter födelseregion, 2008. Antal.**



Källa: SCB, AKU

Drygt var fjärde utrikes född hade vistats i Sverige i 0-9 år och knappt var fjärde hade en vistelsetid på 30 år eller längre. Personer födda i Norden utom Sverige hade varit längst tid i Sverige. Deras genomsnittliga vistelsetid var knappt 30 år vilket är drygt tio år längre än gruppen som helhet. Kortast tid i Sverige, cirka 14 år, hade personer som kom från Afrika och Asien.

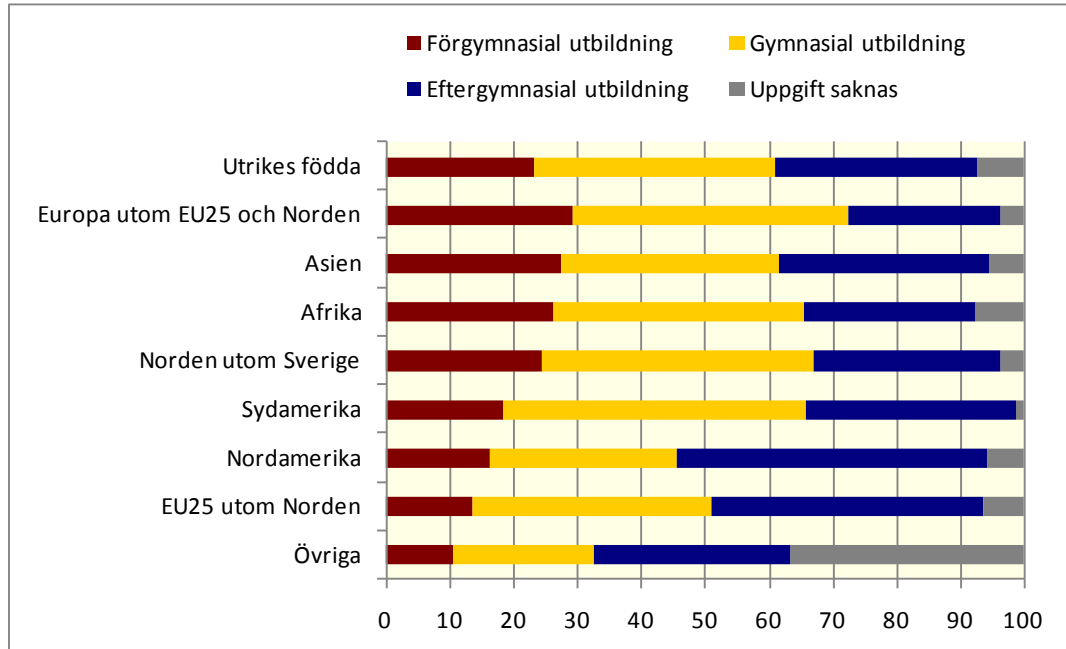
**Diagram 4. Utrikes födda i åldern 16-64 år efter födelseregion och vistelsetid i Sverige, 2008. Procent.**



Källa: SCB, AKU

En fjärdedel av de utrikes födda hade en förgymnasial utbildning, motsvarande andelar med gymnasial utbildning eller eftergymnasial utbildning var 38 respektive 34 procent. Även om det inte fanns några större skillnader i utbildningsnivån mellan födelseregionerna så var den högre bland personer födda i Nordamerika och EU25 utom Norden och lägre bland personer födda i Europa utom EU25 och Norden.

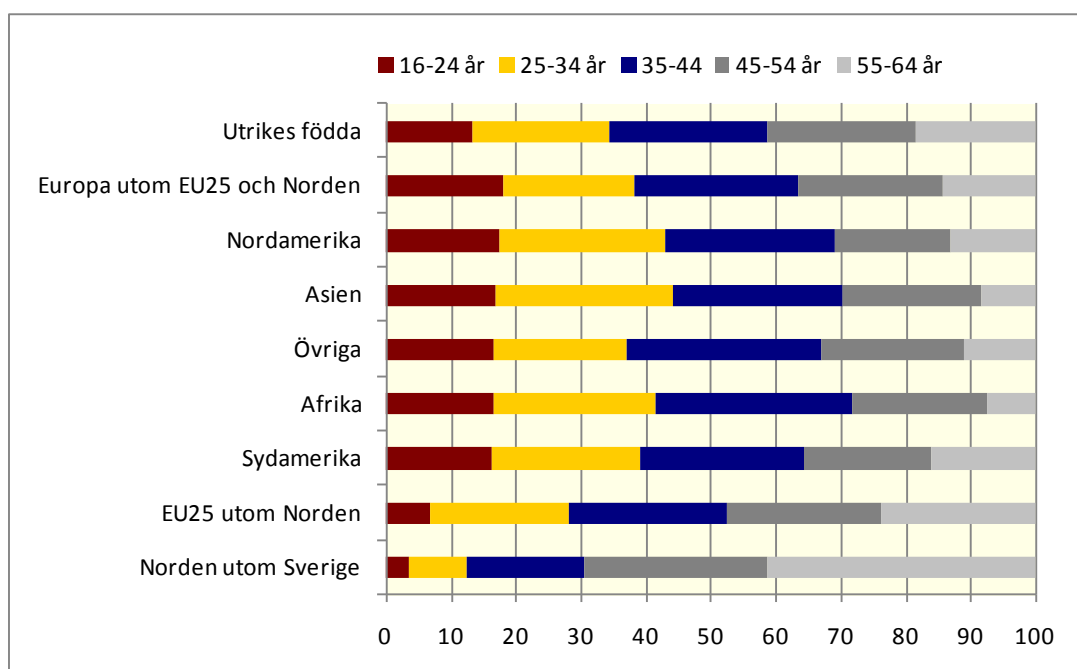
**Diagram 5. Utrikes födda i åldern 16-64 år efter födelseregion och utbildning, 2008. Procent.**



Källa: SCB, AKU

Drygt var tionde av de utrikes födda var i åldern 16-24 år, drygt två tredjedelar var mellan 25-54 år och knappt var femte var i åldern 55-64 år. Precis som för vistelsetid i Sverige varierar åldersstrukturen mellan födelseregionerna. Äldst var personer från Norden utom Sverige – deras genomsnittsalder (knappt 50 år) var cirka åtta år högre än för övriga. Även personer födda i EU25 förutom Norden var något äldre än genomsnittet. Yngst var de som kom från Afrika och Asien.

**Diagram 6. Utrikes födda i åldern 16-64 år efter ålder och födelseregion, 2008. Procent.**



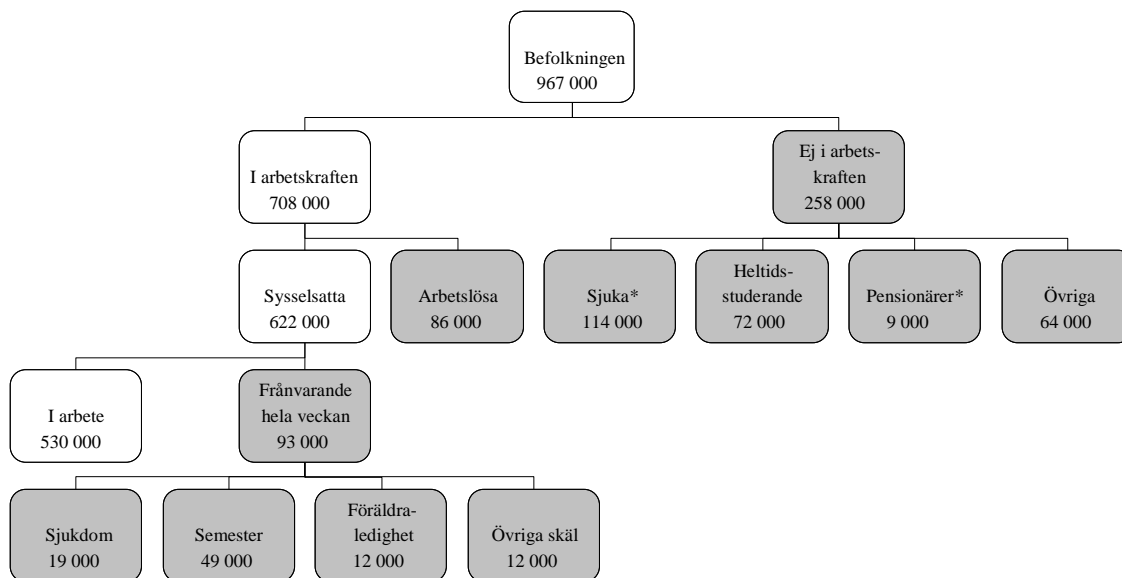
Källa: SCB, AKU



## 2. Arbetsmarknadssituationen för utrikes födda 2008

I figuren nedan har de utrikes födda delats in efter arbetskraftstillhörighet. Under 2008 var 708 000 personer, eller 73,3 procent av befolkningen som helhet, i arbetskraften och 258 000 var ej i arbetskraften. Av dem som ingick i arbetskraften var 622 000 personer sysselsatta och 86 000 personer arbetslösa. Det innebär att sysselsättningsgraden under 2008 var 64,4 procent och det relativa arbetslöshetsstalet var 12,1 procent. Av de sysselsatta var 530 000 personer i arbete (arbetat minst en timme under mätveckan) och 93 000 personer var frånvarande hela veckan (minst en kalendervecka). De gråmarkerade fälten nedan utgör tillsammans antalet personer ej i arbete, denna grupp uppgick till 437 000 personer.

**Figur 1. Arbetsmarknadssituationen bland utrikes födda 2008 (16-64 år)**



De gråmarkerade rutorna visar vilka undergrupper som ingår i gruppen Personer ej i arbete.

\*) Förtidspensionärer av hälsoskäl ingår i gruppen *Sjuka*.

Den arbetskraftsinvandring och de flyktingströmmar som skett till Sverige under åren har inte varit jämnt fördelade över åren utan varierat med avseende på födelseregion och konjunkturläge. Flyktingar kommer från olika regioner vid olika tidpunkter och arbetskraftsinvandringen är också den knuten till vissa perioder av högkonjunktur. Detta påverkar sannolikt möjligheterna att komma in på arbetsmarknaden. Om en person invandrar under en lågkonjunktur så påverkar detta möjligheterna negativt att få arbete och därmed komma in på arbetsmarknaden. Vilket kan jämföras med den arbetskraftsinvandring som skedde på 1960-talet då personer kom till Sverige och var garanterade arbete.

### 2.1 Sysselsatta

#### *Lägre sysselsättning bland utrikes födda*

Under 2008 var i genomsnitt 622 000 utrikes födda personer i åldern 16-64 sysselsatta, varav 321 000 män och 301 000 kvinnor. Det innebär att sysselsättningsgraden, det vill säga andelen sysselsatta av alla utrikes födda, var 64,4 procent. Motsvarande andelar bland männen och kvinnorna var 70,4 respektive 59,0 procent. Sysselsättningsgraden i hela Sveriges befolkning (inrikes födda och utrikes födda) var under samma tidsperiod 75,7 procent – 78,1 procent bland männen och 73,2 procent bland kvinnorna.

*Tre fjärdedelar av de sysselsatta arbetade heltid*

Av de sysselsatta arbetade tre fjärdedelar så kallad heltid, det vill säga hade en överenskommen veckoarbetstid på 35 timmar eller mer. Andelen var högre bland männen (84 procent) än bland kvinnorna (65 procent). En likartad fördelning kan observeras för hela befolkningen.

*En av tio var egenföretagare*

Av de sysselsatta som var födda utanför Sverige var 71 procent fast anställda, 19 procent tidsbegränsat anställda och 10 procent var egenföretagare. Andelen som hade en fast anställning var lika mellan könen, däremot var det något vanligare att kvinnorna hade en tidsbegränsad anställning och att männen hade ett eget företag. Fördelningen av anställda och egenföretagare såg likadan ut bland sysselsatta i hela befolkningen – 76,3 procent hade ett fast arbete, 14,2 procent hade en tidsbegränsad anställning och 9,5 procent hade eget företag.

*Många arbetade inom hotell- och restaurangbranschen, få inom byggbranschen*

I likhet med hela befolkningen var det vanligast bland de utrikes födda att arbeta inom *Vård och omsorg* (18 procent), *Finansiell verksamhet, företagstjänster* (16 procent) och *Tillverkning och utvinning, energi o miljö* (15 procent). Däremot var andelen som arbetade inom *Hotell och restaurang* mer än dubbelt så hög bland utrikes födda, men bara hälften så stor inom *Byggverksamhet*<sup>1</sup>. Det var tre gånger vanligare att arbeta inom *Hotell och restaurang* bland utrikes födda män (1,7 gånger bland kvinnorna) än bland män i hela befolkningen.

*Merparten arbetade inom privat sektor*

Två tredjedelar av de anställda utrikes födda arbetade inom privat sektor, drygt en av fyra inom kommunal sektor och en av tjuugo inom den statliga sektorn. Det var vanligare att männen arbetade inom den privata sektorn och kvinnorna inom den kommunala. Detta är i stort sett samma fördelning som i befolkningen som helhet.

*Var fjärde högutbildad var arbetare*

En socioekonomisk indelning (arbetare, tjänstemän och företagare<sup>2</sup>) visar att drygt hälften av de sysselsatta utrikes födda var arbetare och knappt fyra av tio var tjänstemän. Situationen bland hela befolkningen var den omvända. Var tionde var egenföretagare i båda grupperna. Om utbildningsnivån tas i beaktande syns det bland annat att andelen som arbetade som tjänstemän var lägre bland de högutbildade utrikesfödda (65 procent) än bland de högutbildade i hela befolkningen (80 procent). Med andra ord verkar det som att utbildning har lönat sig i mindre utsträckning för utrikes födda än för hela befolkningen.

---

<sup>1</sup> I jämförelsen mellan vilka näringsgrenar (SNI 2007) som det är störst skillnad mellan utrikes födda och hela befolkningen har *Jordbruk, skogsbruk o fiske* exkluderats eftersom det är så få som arbetar inom denna bransch. Dock är det en av de branscher där det skiljer mest mellan grupperna. Det arbetar ungefär tre gånger så hög andel inom denna bransch bland befolkningen i förhållande till utrikes födda.

<sup>2</sup> Bland företagare ingår även fria yrkesutövare med akademikerkyrken.

**Tabell 1. Sysselsatta i åldern 16-64 år efter socioekonomisk indelning och utbildningsnivå, 2008. Procent.**

Socioekonomisk indelning	Utbildningsnivå			Totalt
	Förgymnasial utbildning	Gymnasial utbildning	Eftergymnasial utbildning	
<i>Utrikes född</i>				
Arbetare	75	66	26	51
Tjänsteman	13	23	65	38
Företagare	12	11	9	10
<i>Totalt</i>	<i>100</i>	<i>100</i>	<i>100</i>	<i>100</i>
<i>Hela befolkningen</i>				
Arbetare	67	57	12	41
Tjänsteman	20	33	80	49
Företagare	13	10	8	10
<i>Totalt</i>	<i>100</i>	<i>100</i>	<i>100</i>	<i>100</i>

Källa: SCB, AKU

#### *Var tionde sysselsatt var undersysselsatt*

Under 2008 arbetade 59 000 av de sysselsatta utrikes födda mindre än vad de skulle vilja göra. Andelen undersysselsatta, 9,4 procent, var högre än i hela befolkningen. Utrikes födda kvinnor var undersysselsatta i högre utsträckning än männen.

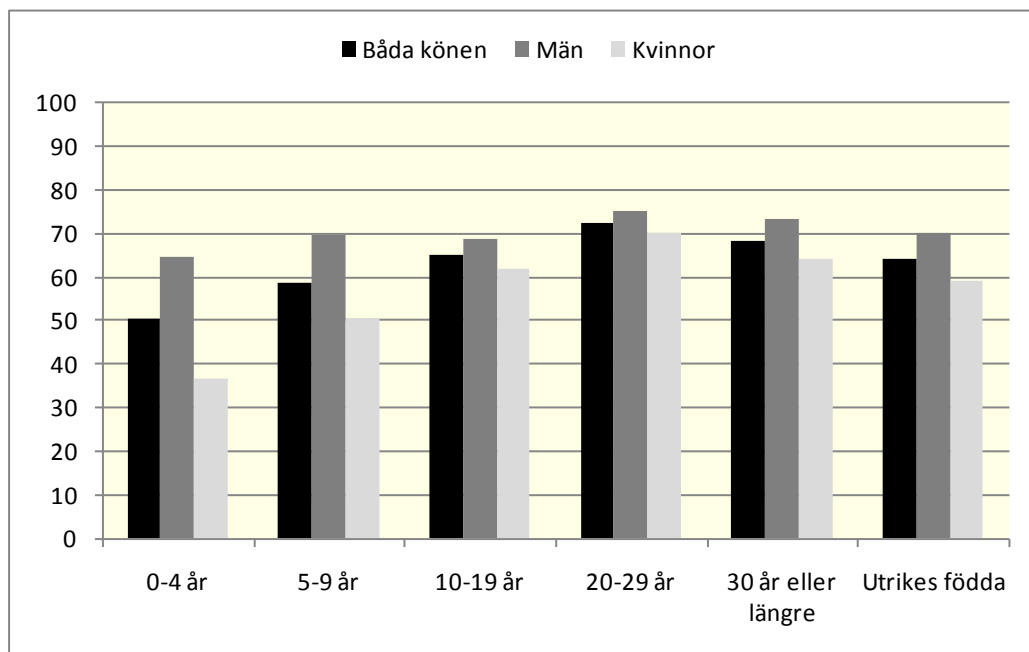
I den fortsatta analysen av sysselsatta avgränsar vi oss till att belysa sysselsättningsgraden för de utrikes födda efter bakgrundsfaktorerna *vistelsetid*, *födelse-region*, *utbildningsnivå* och *ålder*.

### **2.1.1 Vistelsetid i Sverige**

Av diagram 7 framgår tydligt att sysselsättningen stiger med ökande vistelsetid, speciellt i början och framförallt för kvinnor. Bland dem som har varit i Sverige 0-4 år var sysselsättningsgraden 50,3 procent, motsvarande andel bland dem som vistats i landet i 5-9 år var 58,9 procent. Högst var den bland personer med vistelsetid på 20-29 år, 72,7 procent. Att sysselsättningsgraden minskar för dem med en vistelsetid på 30 år eller längre förklaras förmodligen av att de har uppnått en ålder som innebär att de påbörjar utträdet från arbetsmarknaden. Under 2008 var sysselsättningsgraden i hela befolkningen som högst bland dem i åldern 35-44 år, och gick därefter ned med ökande ålder.

Sysselsättningsgraden bland utrikes födda kvinnor var betydligt lägre än bland män för de med en kort vistelsetid i Sverige, sedan stiger den snabbare bland kvinnor än bland män. Bland dem som varit i Sverige mellan 0-4 år skiljde det 28,0 procentenheter mellan könen. Skillnaden minskade sedan med stigande vistelsetid för att vara 4,7 procentenheter bland dem som varit i Sverige i 20-29 år. Oavsett vistelsetid var sysselsättningen högre bland männen än kvinnorna.

**Diagram 7. Sysselsättningsgrad bland utrikes födda i åldern 16-64 år efter kön och vistelsetid i Sverige, 2008. Procent.**

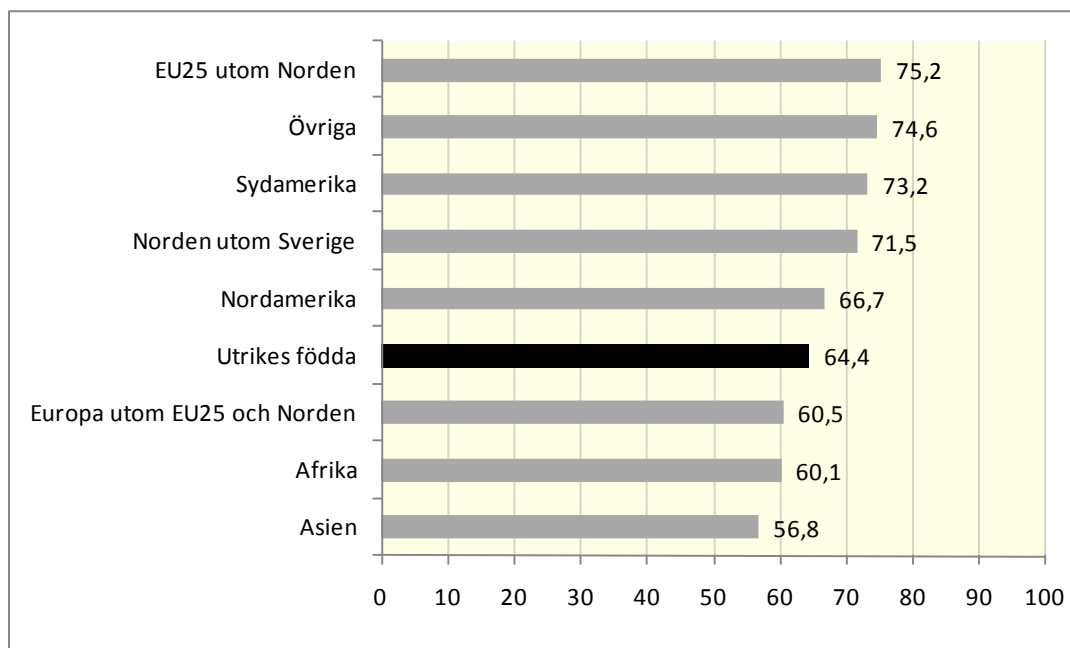


Källa: SCB, AKU

### 2.1.2 Födelseregion

Sysselsättningsgraden varierar kraftigt efter födelseregion. Högst var den bland personer som kom från EU25 utom Norden och lägst var den bland personer från Asien. Män hade generellt en högre sysselsättningsgrad än kvinnor.

**Diagram 8. Sysselsättningsgrad bland utrikes födda i åldern 16-64 år efter födelseregion, 2008. Procent.**



Källa: SCB, AKU

Som tidigare nämnts spelar vistelsetiden i Sverige en stor roll för arbetsmarknads-situationen. I diagram 4 illustrerades vistelsetid efter födelseregion och där framgick att

personer från Norden utom Sverige hade varit längst tid i Sverige medan personer från Asien och Afrika hade varit kortast tid i Sverige. Som framgår ovan var det just dessa regioner som hade högst respektive lägst sysselsättningsgrad. Därför är det intressant att undersöka närmare om det skiljer mellan regionerna om hänsyn tas till vistelsetiden i Sverige.

För personer som varit i Sverige 0-9 år var det fortsatt personer från EU25 utom Norden som hade högst sysselsättning och personer från Asien och Afrika som hade lägst. Dock är det intressant att notera att bland dem från Asien och Afrika som hade vistats i Sverige 20 år eller längre hade sysselsättningen kommit upp till genomsnittet för gruppen utrikes födda. För dem födda i Afrika hade den till och med stigit till en bra bit över genomsnittet. För dem från EU25 utom Norden var sysselsättningsgraden hög för alla grupper. Det är alltså kraftiga skillnader mellan de olika födelseregionerna vid en vistelsetid kortare än 10 år. Dessa skillnader tenderar att minska med ökande vistelsetid. Det bör också noteras att EU25 utom Norden hade en högre sysselsättningsgrad oavsett vistelsetid, medan Europa utom EU25 och Norden hade en lägre sysselsättning än bland utrikes födda som helhet. Orsaken till att sysselsättningen gick ned bland personer från Norden utom Sverige och EU25 utom Norden är förmodligen gruppens åldersstruktur (vistelsetid är starkt korrelerad med ålder). Som beskrevs i diagram 6 är det i dessa födelseregioner som den klart högsta andelen personer i åldern 55-64 år återfinns och sysselsättningen bland dessa är klart lägre än bland 25-54-åringarna.

**Tabell 2. Sysselsättningsgrad bland utrikes födda i åldern 16-64 år efter födelseregion och vistelsetid i Sverige, 2008. Procent.**

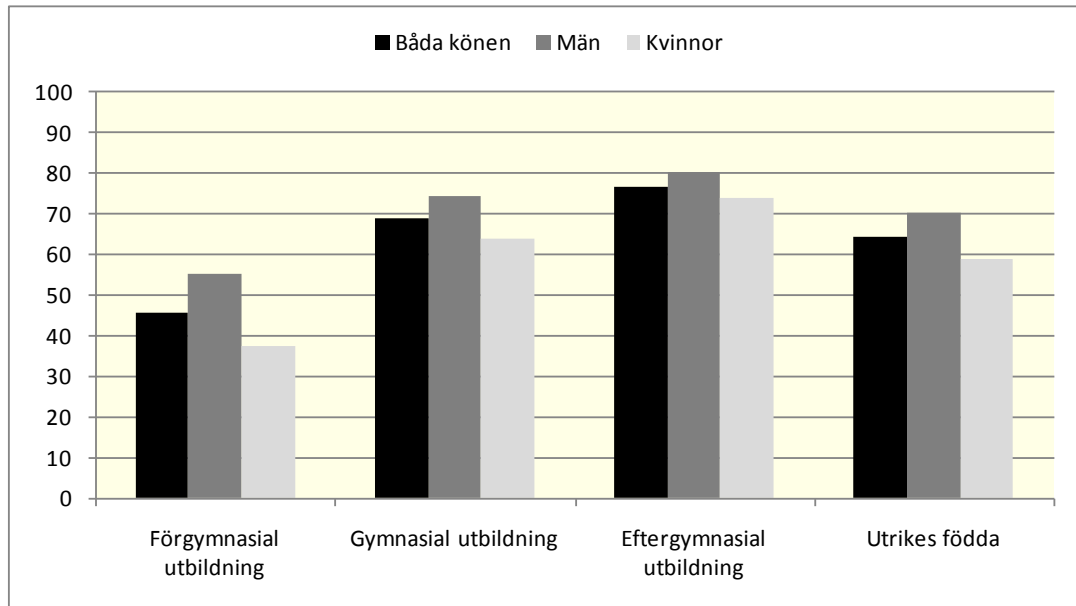
Födelseregion	Vistelsetid i Sverige			Totalt
	0-9 år	10-19 år	20 år eller längre	
<i>Utrikes född</i>	55,2	65,2	70,2	64,4
Afrika	40,8	67,5	78,3	60,1
Asien	43,9	58,9	70,9	56,8
EU25 utom Norden	77,2	75,6	74,0	75,2
Europa utom EU25 och Norden	55,4	64,5	56,1	60,5
Nordamerika	57,8	72,5	77,1	66,7
Norden utom Sverige	76,0	79,7	69,7	71,5
Sydamerika	65,9	70,9	77,0	73,2
Övriga	..	..	..	..

Källa: SCB, AKU

### 2.1.3. Utbildningsnivå

Av diagram 9 nedan framgår att det finns ett samband mellan sysselsättning och utbildningsnivå. Bland utrikes födda med en förgymnasial utbildning var 45,7 procent sysselsatta. Motsvarande andelar bland personer med gymnasial- och eftergymnasial utbildning var 69,1 respektive 76,9 procent. Skillnaden mellan könen minskade med ökande utbildningsnivå. Bland dem med lägst utbildningsnivå var differensen 17,8 procentenheter och bland dem med högst utbildningsnivå var den 6,8 procentenheter. Dock var sysselsättningen högre bland männen än bland kvinnorna, oavsett utbildningsnivå.

**Diagram 9. Sysselsättningsgrad bland utrikes födda i åldern 16-64 år efter kön och utbildningsnivå, 2008. Procent.**



Tabell 3 redovisar sysselsättningsgraden bland de utrikes födda efter utbildningsnivå och vistelsetid. Det framgår att oavsett längd på vistelsetiden, har utbildningsnivån en stor inverkan på en persons möjligheter på arbetsmarknaden. Det är särskilt tydligt vid jämförelse av förgymnasial- och gymnasial utbildning. Sysselsättningsgraden var klart högre bland högutbildade än bland lågutbildade, både bland dem som varit i Sverige en kortare tid och dem som varit i landet under en längre tid.

Av tabellen framgår också att andelen sysselsatta ökade med stigande vistelsetid oavsett utbildningsnivå. Andelen som hade ett arbete ökade med 20-25 procentenheter för lågutbildade, såväl som för högutbildade, för personer som vistats i Sverige i 0-4 år respektive 20-29 år. Med andra ord verkar det som att personer med hög utbildningsnivå har det lättast på arbetsmarknaden redan från det att de kommer till Sverige, och detta förspår tycks kvarstå även efter det att personerna har vistats en längre tid i Sverige.

**Tabell 3. Sysselsättningsgrad bland utrikes födda i åldern 16-64 år efter utbildningsnivå och vistelsetid i Sverige, 2008. Procent.**

Vistelsetid i Sverige	Utbildningsnivå			Totalt
	Förgymnasial utbildning	Gymnasial utbildning	Eftergymnasial utbildning	
<i>Utrikes födda</i>	45,7	69,1	76,9	64,4
0-4 år	32,1	52,3	58,9	50,3
5-9 år	38,4	66,3	73,4	58,9
10-19 år	44,4	72,3	79,4	65,2
20-29 år	55,8	73,0	83,6	72,7
30 år eller längre	52,2	68,3	83,6	68,2

Källa: SCB, AKU

Sysselsättningsgraden ökar med stigande utbildningsnivå, speciellt vid jämförelse av förgymnasial- och gymnasial utbildning. Detta gäller för alla födelseregioner. Det är dock två födelseregioner, Norden utom Sverige och EU25 utom Norden, som skiljer sig något

från övriga. För dessa födelseregioner verkar sysselsättningen öka något mer vid jämförelse av gymnasial och eftergymnasial utbildning, samtidigt var sysselsättningsökningen något mindre vid jämförelse av förgymnasial och gymnasial utbildning än bland övriga födelseregioner. Den slutsats som kan dras är, oavsett födelseregion, att om en person vill förändra sin arbetsmarknadssituation till det bättre (gå från ej sysselsatt till sysselsatt) är det fördelaktigt att göra det genom utbildning. Detta gäller framförallt personer med en initialt låg utbildningsnivå.

**Tabell 4. Sysselsättningsgrad bland utrikes födda i åldern 16-64 år efter födelseregion och utbildningsnivå, 2008. Procent.**

Födelseregion	Utbildningsnivå			Totalt
	Förgymnasial utbildning	Gymnasial utbildning	Eftergymnasial utbildning	
<i>Utrikes födda</i>	45,7	69,1	76,9	64,4
Afrika	46,9	67,2	67,7	60,1
Asien	42,2	64,2	68,1	56,8
EU25 utom Norden	55,2	72,0	84,9	75,2
Europa utom EU25 och Norden	40,3	68,2	76,9	60,5
Nordamerika	42,3	70,0	77,4	66,7
Norden utom Sverige	56,1	71,4	85,0	71,5
Sydamerika	47,7	80,7	81,5	73,2
Övriga	..	..	..	..

*Källa: SCB, AKU*

### 2.1.4 Ålder

I likhet med Sveriges befolkning är andelen sysselsatta bland utrikes födda högst bland personer i åldern 25-54 år. Bland personer i åldern 35-44 år noteras den högsta sysselsättningsgraden - 74,7 procent. Motsvarande andelar bland de yngsta personerna (16-24 år) och de äldsta (55-64 år) var 39,0 respektive 54,5 procent. Män hade en högre sysselsättningsgrad än kvinnorna i alla åldersgrupper. Störst var skillnaden bland personer i åldern 25-34 år (19,7 procentenheter) och lägst bland 16-24-åringarna (7,0 procentenheter).

Det sker inga större förändringar i sysselsättningen med avseende på födelseregion och ålder. Sysselsättningsgraden tenderar att vara högst bland personer från Norden utom Sverige och lägst bland personer från Asien och Afrika för merparten av åldersgrupperna.

## 2.2 Arbetslösa

Nedan behandlas hur arbetslösheten ser ut för gruppen utrikes födda. Generellt är arbetslösheten högre bland utrikes födda än i befolkningen som helhet. Gruppen utrikes födda är en mycket heterogen grupp varför det är av vikt att se hur arbetslösheten ser ut inom olika delgrupper. Fördelningen kan, vilket visas nedan, se mycket olika ut med avseende på olika bakgrundsfaktorer såsom vistelsetid i Sverige, födelseregion, utbildning och ålder.

Antalet arbetslösa i hela befolkningen uppgick under 2008 till 294 000 personer i åldern 16-64 år, 148 000 var män och 146 000 var kvinnor. Av de arbetslösa var 86 000 utrikes födda, varav 42 000 var män och 44 000 var kvinnor.

Det relativa arbetslöshetstalet i befolkningen som helhet var 6,1 procent för personer 16-64 år under 2008. Detta kan jämföras med arbetslösheten bland de utrikes födda som var 12,1 procent. Bland männen i hela befolkningen var arbetslösheten 5,9 procent. Det var 5,6 procentenheter lägre än bland de utrikes födda männen där arbetslösheten var 11,5 procent.

Arbetslösheten bland utrikes födda män var alltså dubbelt så hög som bland männen i hela befolkningen. Bland kvinnorna i befolkningen som helhet uppgick arbetslösheten till 6,4 procent. Det innebär att arbetslösheten var nästan dubbelt så hög bland de utrikes födda kvinnorna där den uppgick till 12,7 procent.

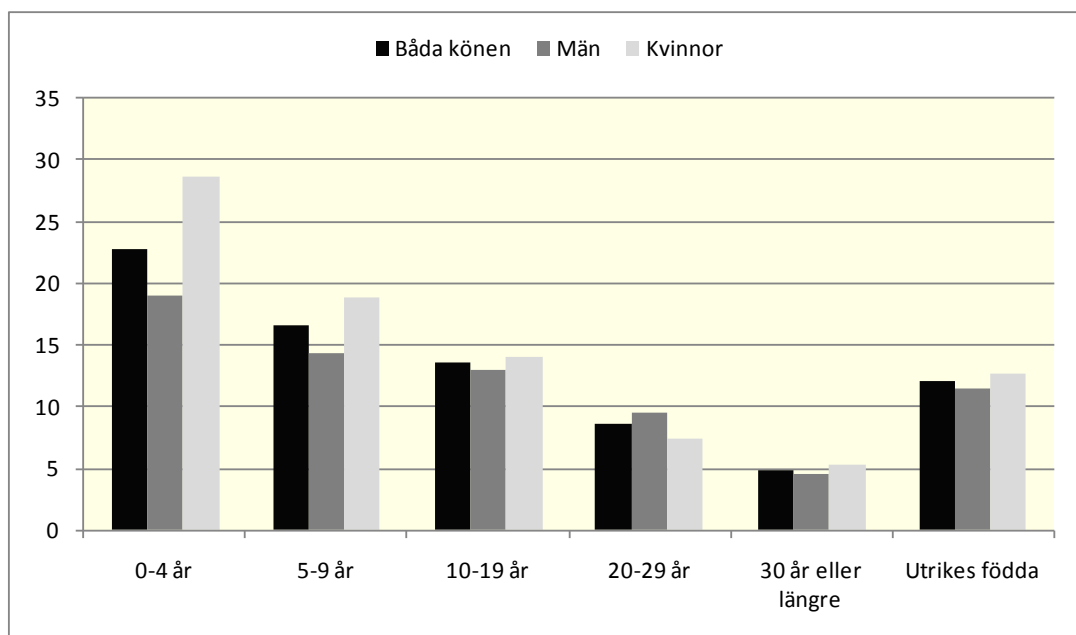
### 2.2.1 Vistelsetid i Sverige

En av de mest centrala faktorerna för utrikes föddas arbetslöshet är hur länge personen har vistats i landet.

Av diagram 10 nedan framgår tydligt att ju längre tid man har vistats i landet desto lägre var arbetslösheten. Bland dem som vistats i landet i 0-4 år var arbetslösheten 22,9 procent, vilket nästan är fem gånger högre än bland de som vistats i landet i 30 år eller mer. Bland dem som vistats i landet i 30 år eller mer är arbetslösheten 4,9 procent. En förklaring till den stora skillnaden mellan dessa grupper kan vara att en del av de som varit i Sverige i mer än 30 år kom i samband med arbetskraftsinvandringen under 1960- och 70-talet. Även bland personer som vistats i landet i 20-29 år var arbetslösheten väsentligt lägre än bland dem som varit i Sverige i mindre än 10 år.

Bland de utrikes födda männen som vistats i landet i 0-4 år var arbetslösheten 18,9 procent, vilket kan jämföras med 28,7 procent bland kvinnorna. Arbetslösheten bland kvinnorna var i paritet med den bland männen först bland de som har vistats i landet mellan 10-19 år.

**Diagram 10. Relativt arbetslöshetstal bland utrikes födda i åldern 16-64 år efter kön och vistelsetid i Sverige, 2008. Procent.**



Källa: SCB, AKU

### 2.2.2 Födelseregion

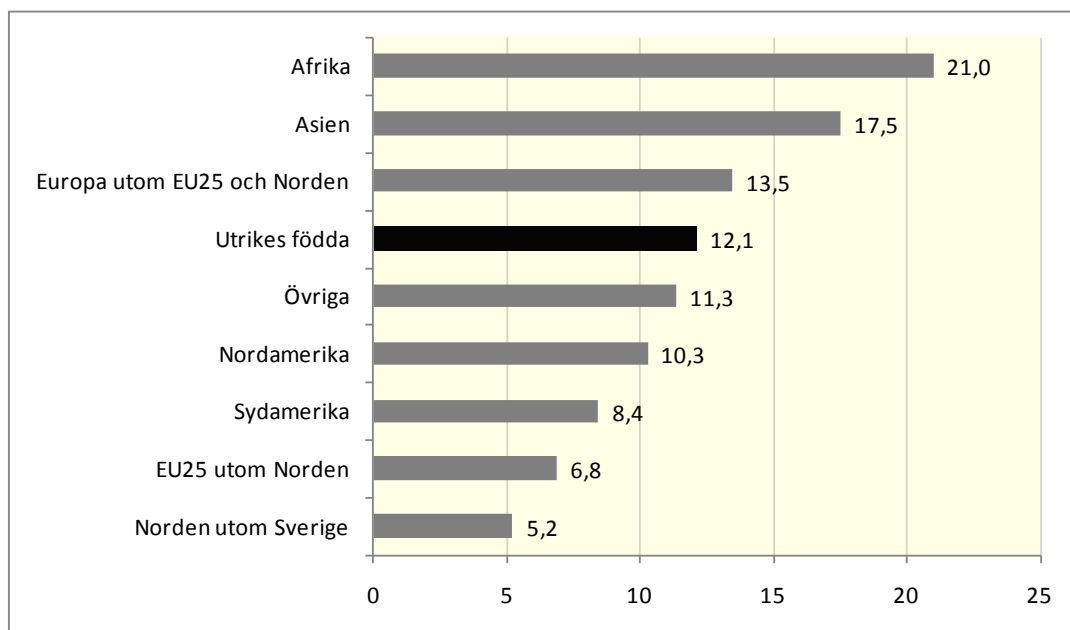
Om man ser till vilken region eller världsdel personer kommer ifrån så förändras även bilden av hur arbetslösheten ter sig. Diagram 11 illustrerar arbetslösheten efter födelseregion. Arbetslösheten var som högst bland personer som har Afrika eller Asien som födelseregion. I dessa grupper var arbetslösheten 20,9 respektive 17,5 procent. Detta kan som visats i diagram 4 dels förklaras av att invandringsår är starkt förknippat med födelseregion vilket påverkar dels möjligheterna att komma in på arbetsmarknaden men även hur lång tid man har vistats i landet.

Ytterligare en aspekt kan läggas på födelseregion och det är ålder. Då invandringen från olika födelseregioner som tidigare nämnts inte är jämnt fördelad över tiden innebär det att



det är olika åldersstruktur bland grupperna vilket visats i diagram 6. Arbetslösheten tenderar att sjunka med åldern.

**Diagram 11. Relativt arbetslöshetstal bland utrikes födda i åldern 16-64 år efter födelseregion, 2008. Procent.**



Källa: SCB, AKU

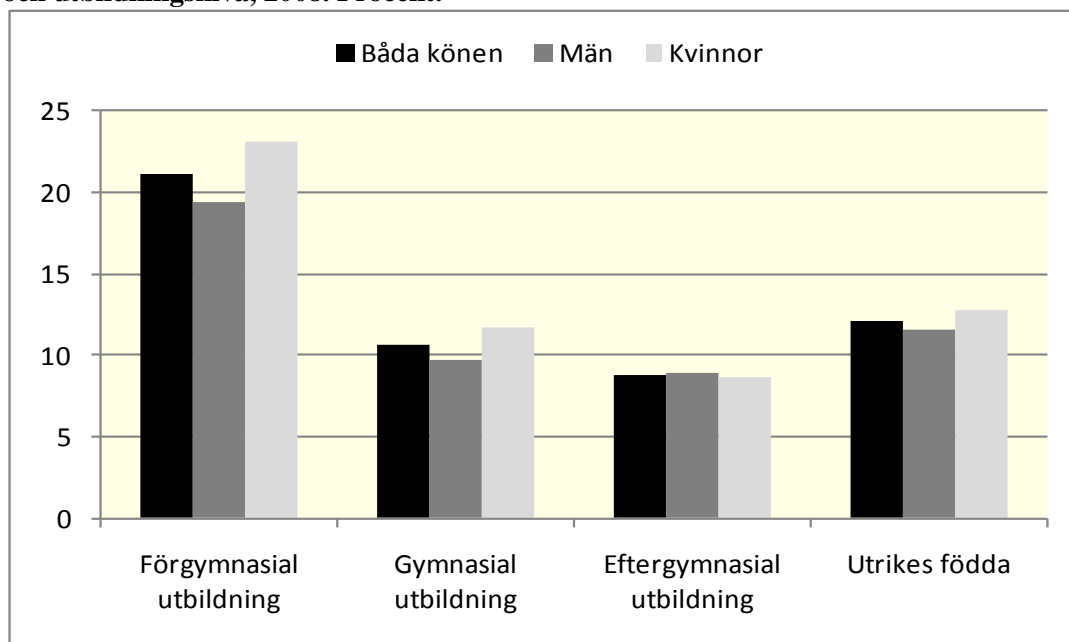
### 2.2.3 Utbildningsnivå

Allmänt kan sägas att arbetslösheten sjunker i takt med att utbildningsnivån ökar. Detta kan sägas gälla för hela befolkningen – frågan är då om samma förhållande råder bland utrikes födda.

Även vad gäller utbildning föreligger det stora skillnader bland de utrikes födda vilket framgår av diagram 12. Det var stora skillnader mellan personer med en förgymnasial utbildning och de som har gymnasial eller eftergymnasial utbildning. Bland utrikes födda personer med förgymnasial utbildning var arbetslösheten 21,1 procent. Jämfört med personer som har gymnasial respektive eftergymnasial utbildning är det 10,5 respektive 12,3 procentenheter högre arbetslöshet. Arbetslösheten i dessa grupper var 10,6 respektive 8,8 procent.

Skillnaden i arbetslöshet mellan personer med olika utbildning var som störst bland kvinnorna. Arbetslösheten bland utrikes födda kvinnor med förgymnasial utbildning var 23,2 procent, vilket kan jämföras med 8,7 procent bland de med eftergymnasial utbildning. Det skiljde 14,5 procentenheter vilket innebar att arbetslösheten var nästan tre gånger så hög bland kvinnor med förgymnasial utbildning.

**Diagram 12. Relativt arbetslöshetstal bland utrikes födda i åldern 16-64 år efter kön och utbildningsnivå, 2008. Procent.**



Källa: SCB, AKU

#### 2.2.4 Ålder

I befolkningen som helhet tenderar arbetslösheten att sjunka med åldern. Personer blir mer etablerade på arbetsmarknaden och får större anknytning till arbetsmarknaden vilket kan underlätta för att få ett arbete. Detta är något som även gäller bland de utrikes födda.

Arbetslösheten var som högst i åldrarna 16-24 och 25-34 år, där den var 25,7 respektive 12,6 procent. Bland utrikes födda i åldern 55-64 var arbetslösheten 7,2 procent av arbetskraften. Det var alltså stora skillnader beroende på ålder.

Vad gäller mäns och kvinnors arbetslöshet bland utrikes födda så följer de i stort sett samma mönster. Utrikes födda kvinnor tenderade att ha en något högre arbetslöshet än män, särskilt bland de yngre.

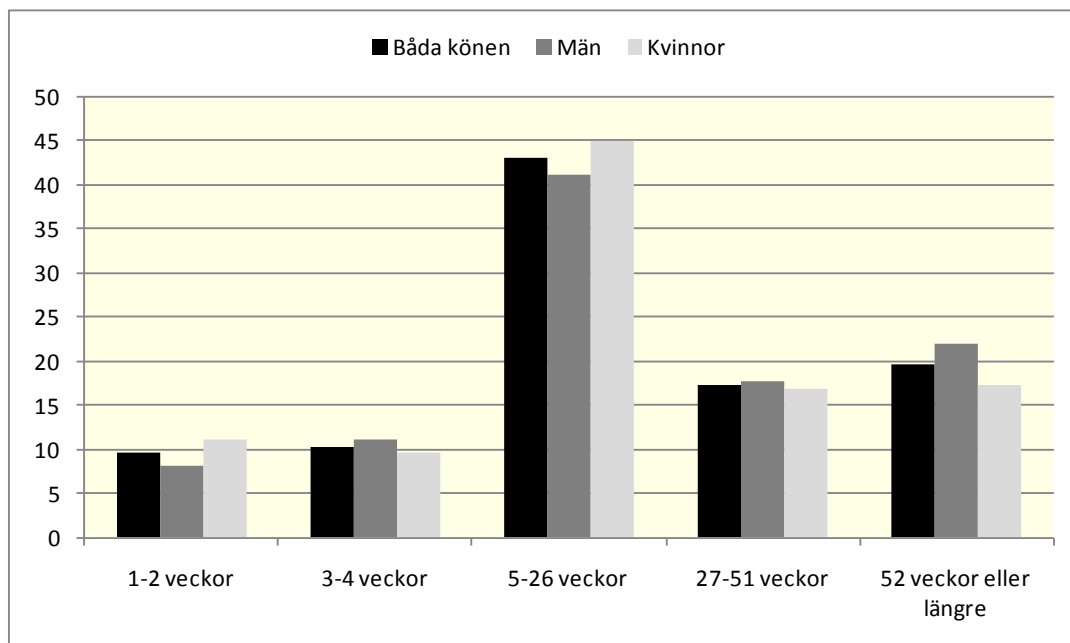
#### 2.2.5 Arbetslöshetens längd och tidigare arbetslivserfarenhet

Även när man ser till begreppet att vara arbetslös finns det skillnader. Det är en stor skillnad att vara ”mellan jobb” och att befinna sig i en långvarig arbetslöshet. Diagram 13 redovisar arbetslöshetstidens längd för arbetslösa utrikes födda.

Bland de arbetslösa utrikes födda var arbetslöshetsperioder på 1-26 veckor det vanligaste. Kortare perioder av arbetslöshet (4 veckor eller mindre) var inte lika vanligt utan flertalet var arbetslösa mellan 5-26 veckor. Även längre arbetslöshetsperioder var ofta förekommande. Av de arbetslösa hade 37 procent varit långtidsarbetslösa, det vill säga haft en sammanhängande arbetslöshetsperiod om 27 veckor eller mer. Andelen personer som varit arbetslösa i ett år eller mer uppgick till 20 procent.

Det var stora skillnader i arbetslöshetstidens längd med avseende på ålder. Ungdomar i åldern 16-24 år hade generellt kortare arbetslöshetsperioder, 1-4 veckor, än de övriga. Personer i åldern 55-64 hade istället längre arbetslöshetsperioder, 52 veckor eller längre, än de övriga.

**Diagram 13. Arbetslösa bland utrikes födda i åldern 16-64 år efter arbetslöshetstidens längd, 2008. Procent.**



Källa: SCB, AKU

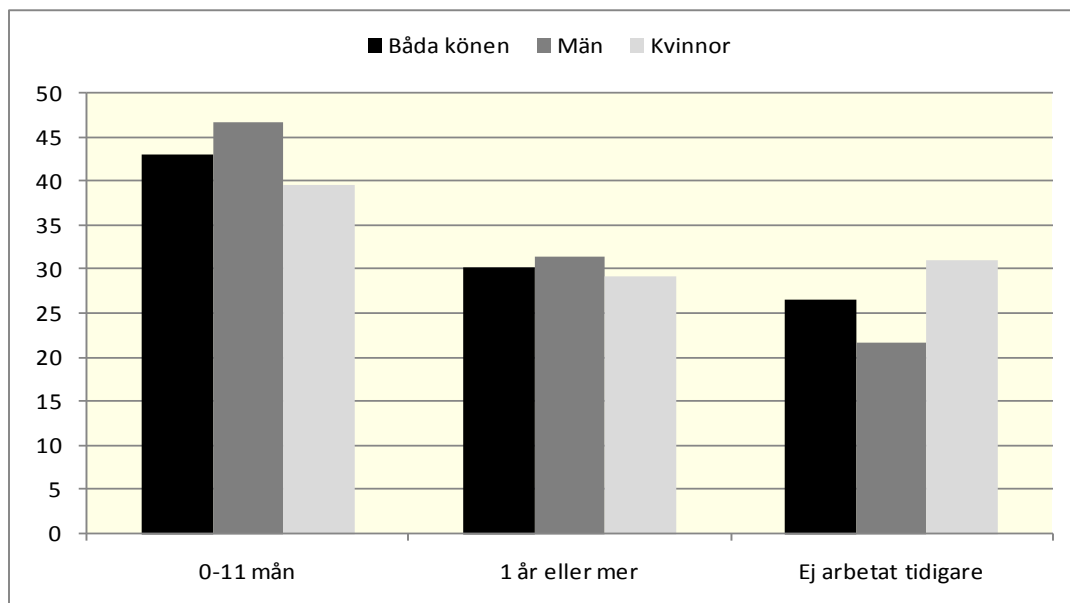
Att det var vanligt med längre perioder av arbetslöshet speglas också i den genomsnittliga arbetslöshetstiden. I befolkningen som helhet var den genomsnittliga arbetslöshetstiden 25,3 veckor medan den bland utrikes födda var 32,3 veckor. Andelen långtidsarbetslösa bland de utrikes födda var jämförelsevis högre.

Precis som det är skillnad att vara ”mellan jobb” är det skillnad bland de arbetslösas tidigare arbetslivserfarenhet vilket framgår av diagram 14. Det är en stor skillnad mellan att vara arbetslös utan tidigare arbetslivserfarenhet och att tidigare ha haft arbete.

Bland de arbetslösa utrikes födda hade 35 000 personer, eller 43 procent av de arbetslösa, arbetat för mindre än ett år sedan. Nästan en tredjedel, eller 25 000 personer, hade arbetat för mer än ett år sedan. Var fjärde arbetslös utrikes född, eller 22 000 personer, hade aldrig tidigare haft ett arbete. Av dessa var 13 000 kvinnor och 9 000 män.

Av de som aldrig tidigare arbetat var 42 procent, eller 9 000 personer, ungdomar 16-24 år. Andelen som aldrig tidigare arbetat sjunker med åldern vilket är väntat. De arbetssökande ungdomarna har ännu inte hunnit etablera sig på arbetsmarknaden.

**Diagram 14. Arbetslösa efter tid sedan senaste arbetet bland utrikes födda i åldern 16-64 år efter kön, 2008. Procent.**



Källa: SCB, AKU

## 2.3 Personer ej i arbetskraften

Gruppen *ej i arbetskraften* innefattar personer som varken är sysselsatta eller arbetslösa, och utgörs framförallt av heltidsstuderande som inte sökt eller kunnat ta ett arbete, pensionärer och sjuka. Under 2008 uppgick denna grupp till 1 145 000 personer i åldern 16-64 år vilket motsvarar 19,3 procent av hela befolkningen. Bland männen var 510 000 personer, eller 17,0 procent ej i arbetskraften och bland kvinnorna var 635 000 personer eller 21,8 procent ej i arbetskraften.

Av personerna ej i arbetskraften var 258 000 utrikes födda, vilket motsvarar 26,7 procent av gruppen utrikes födda. Av dessa var 93 000 män och 165 000 kvinnor, vilket motsvarar 20,5 procent av männen och 32,4 procent av kvinnorna.

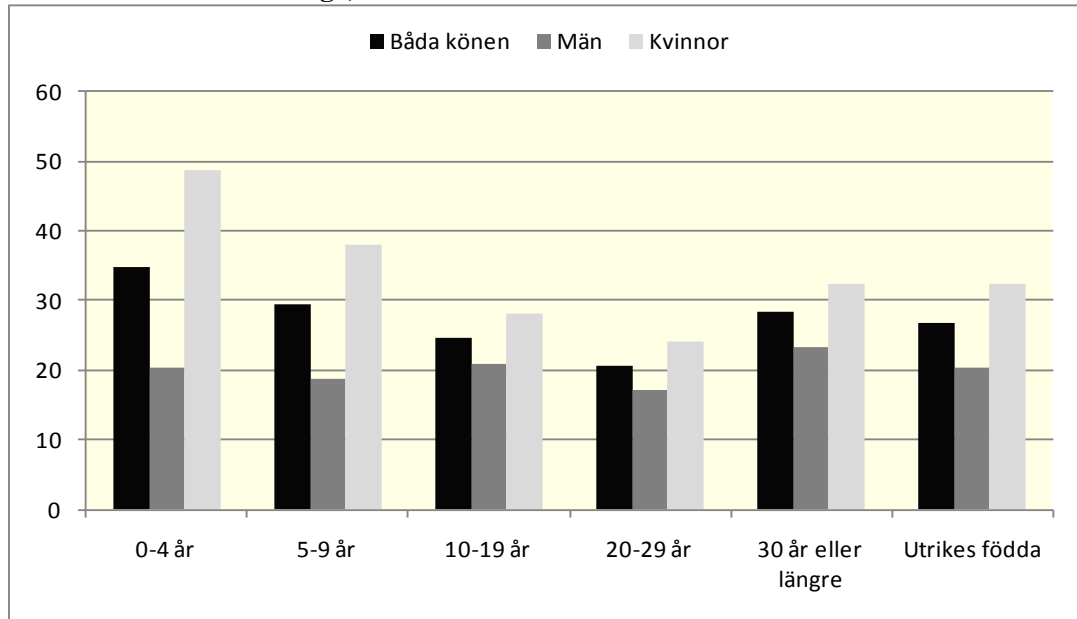
Av de utrikes födda personerna ej i arbetskraften var 72 000 personer, eller 27,9 procent, ej i arbetskraften på grund av att de var studerande på heltid och inte sökt eller kunnat ta arbete. Andelen sjuka var 43,9 procent, eller 114 000 personer, vilket motsvarar 11,7 procent av alla utrikes födda. Andelen pensionärer var 3,6 procent, eller 9 000 personer. I gruppen övriga återfinns till exempel deltidstuderande, värnpliktiga och intagna för vård. Gruppen övriga utgjorde 24,7 procent, eller 64 000 personer. Denna fördelning skiljer sig från hela befolkningens främst genom att där är gruppen pensionärer större och en mindre andel är sjuka.

### 2.3.1 Vistelsetid i Sverige

Diagram 15 visar de stora skillnader som finns beroende av vistelsetid i landet. Andelen personer utanför arbetskraften sjunker med vistelsetiden fram till de som har vistats i landet i 30 år eller mer. Det följer det gängse mönstret då äldre personer tenderar att i högre utsträckning lämna arbetskraften.

Kvinnor var i större utsträckning utanför arbetskraften vilket framför allt gäller bland de som har vistats i landet i mindre än tio år. Bland kvinnor som har vistats i landet i 0-4 samt 5-9 år var 48,6 respektive 38,0 procent av kvinnorna ej i arbetskraften. Motsvarande andelar bland männen var 20,3 respektive 18,6 procent. Det var alltså stora skillnader mellan könen, något som inte återfanns bland de som har vistats i landet längre. Även i befolkningen som helhet var större andel kvinnor utanför arbetskraften.

**Diagram 15. Personer ej i arbetskraften bland utrikes födda i åldern 16-64 år efter kön och vistelsetid i Sverige, 2008. Procent.**



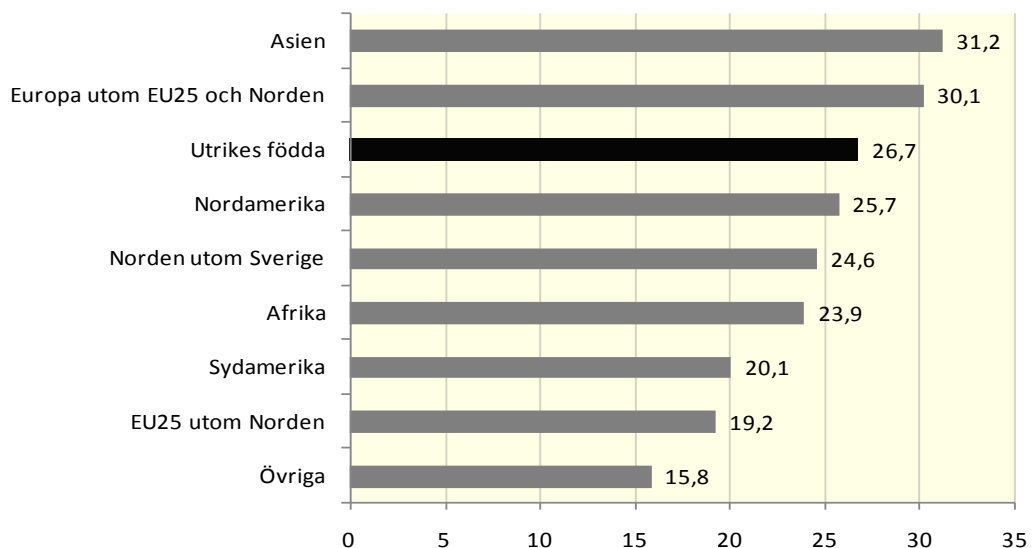
Källa: SCB, AKU

### 2.3.2 Födelseregion

Som diagram 16 visar var det stora skillnader mellan de olika grupperna. Bland personer med Asien och Europa utom EU25 och Norden var 31,2 respektive 30,1 procent utanför arbetskraften. Men det finns fler aspekter av födelseregionen såsom åldersfördelning och vistelsetid.

Skälen till denna fördelning kan vara flera. Som visats i diagram 4, 5 och 6 i det inledande stycket skiljer sig personerna från olika födelseregioner åt med avseende på vistelsetid respektive ålder. Personer från Asien har generellt en kortare vistelsetid än gruppen utrikes födda. Vistelsetiden hänger samman med sysselsättningen vilket visas i tabell 2. Personer från Europa utom EU25 och Norden var något yngre och hade lägre utbildning än utrikes födda som grupp. Andelen ej i arbetskraften minskar med utbildningsnivån, vilket visas nedan. På samma sätt är fördelningen inte jämn över åldern.

**Diagram 16. Personer ej i arbetskraften bland utrikes födda i åldern 16-64 år efter födelseregion, 2008. Procent.**

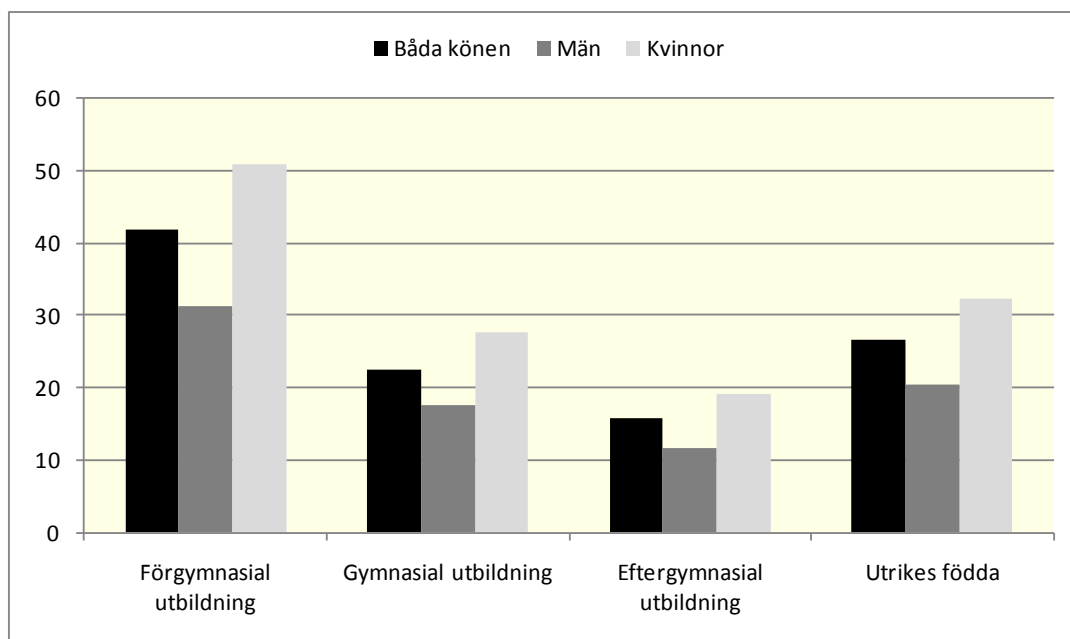


Källa: SCB, AKU

### 2.3.3 Utbildningsnivå

Med ökande utbildning minskar andelen som är ej i arbetskraften. Det var stora skillnader mellan personer med förgymnasial respektive eftergymnasial utbildning. Bland personer med förgymnasial utbildning var 42,0 procent av de utrikes födda ej i arbetskraften. Motsvarande andelar bland personer med gymnasial respektive eftergymnasial utbildning var 22,6 respektive 15,7 procent. Kvinnors andel utanför arbetskraften skiljde sig från männens oavsett utbildningens nivå. Den minskade med utbildningsnivån men var högre än bland männen.

**Diagram 17. Personer ej i arbetskraften bland utrikes födda i åldern 16-64 år efter kön och utbildningsnivå, 2008. Procent**



Källa: SCB, AKU

Med en ökad utbildningsnivå minskade andelen personer ej i arbetskraften. Det finns variationer även inom dessa grupper. Tabell 5 visar att andelen personer ej i arbetskraften var lägre bland personer med längre vistelsetid undantaget de som vistats i Sverige 30 år eller längre. Detta gäller framför allt bland personer med gymnasial- och eftergymnasial utbildning.

**Tabell 5. Andel personer ej i arbetskraften bland utrikes födda i åldern 16-64 år efter utbildningsnivå och vistelsetid i Sverige, 2008. Procent.**

Vistelsetid	Utbildningsnivå			Totalt
	Förgymnasial utbildning	Gymnasial utbildning	Eftergymnasial utbildning	
0-9 år	44,9	26,8	21,6	31,7
10-19 år	40,3	17,9	13,9	24,6
20-29 år	38,0	19,0	10,7	20,5
30 år eller längre	43,9	28,3	13,1	28,3
Totalt	42,0	22,6	15,7	26,7

Källa: SCB, AKU

### **2.3.4 Ålder**

Åldersfördelningen bland utrikes födda personer ej i arbetskraften var inte jämnt fördelad. Det var vanligare bland ungdomar i ålder 16-24 år och personer 55-64 år att vara utanför arbetskraften. Dessa utgjorde 23,6 respektive 28,4 procent av personerna ej i arbetskraften. Det innebar att av ungdomarna var 47,6 procent ej i arbetskraften och av personerna 55-64 år var motsvarande andel 41,3 procent. För de övriga, personer i åldern 25-54 år, var andelen ej i arbetskraften 18,8 procent.

## Tabeller

### 1a. Utrikes födda 16-64 år fördelat efter arbetskraftstillhörighet samt efter kön och vistelsetid i Sverige, 2008. Tusental.

1a. Foreign-born aged 16-64 broken down by status in the labour force, sex and time in Sweden, 2008. Thousands.

Kön	1000-tal			Ej i arbets- kraften	Befolk- ningen (3)+(4)
	I ARBETSKRAFTEN				
Vistelsetid i Sverige	Syssel- satta	Arbets- lösa	Summa		
	(1)	(2)	(3)	(4)	(5)
<u>Båda könen</u>					
0-4 år	57,1	16,9	74,0	39,5	113,5
5-9	87,1	17,3	104,4	43,4	147,8
10-19	204,0	31,9	236,0	77,0	313,0
20-29	125,9	11,8	137,7	35,6	173,3
30-	147,6	7,6	155,2	61,4	216,5
Uppgift saknas	0,7	0,2	0,9	1,6	2,5
<b>Totalt</b>	<b>622,4</b>	<b>85,7</b>	<b>708,1</b>	<b>258,4</b>	<b>966,6</b>
<u>därav</u>					
0-9	144,2	34,2	178,4	82,9	261,3
<u>Män</u>					
0-4 år	35,9	8,4	44,3	11,3	55,6
5-9	45,9	7,7	53,6	12,3	65,8
10-19	102,4	15,3	117,7	31,0	148,7
20-29	65,5	6,9	72,4	14,9	87,3
30-	71,3	3,4	74,6	22,7	97,4
Uppgift saknas	0,3	0,1	0,4	1,2	1,5
<b>Totalt</b>	<b>321,2</b>	<b>41,8</b>	<b>363,0</b>	<b>93,3</b>	<b>456,3</b>
<u>därav</u>					
0-9	81,7	16,1	97,8	23,6	121,4
<u>Kvinnor</u>					
0-4 år	21,2	8,5	29,8	28,2	57,9
5-9	41,2	9,6	50,8	31,1	81,9
10-19	101,6	16,6	118,2	46,0	164,3
20-29	60,5	4,8	65,3	20,7	86,0
30-	76,3	4,2	80,5	38,6	119,2
Uppgift saknas	0,4	0,1	0,5	0,4	1,0
<b>Totalt</b>	<b>301,2</b>	<b>44,0</b>	<b>345,2</b>	<b>165,1</b>	<b>510,3</b>
<u>därav</u>					
0-9	62,5	18,1	80,6	59,3	139,9



**1b. Utrikes födda 16-64 år fördelat efter arbetskraftstillhörighet samt efter kön och vistelsetid i Sverige, 2008. Osäkerhetstal<sup>1</sup>. Tusental.**

1b. Foreign-born aged 16-64 broken down by status in the labour force, sex and time in Sweden, 2008. Uncertainty figures. Thousands.

<b>Osäkerhetstal</b>					
<b>Nivå</b>					
<b>Kön</b>	<b>1000-tal</b>			<b>Ej i</b>	<b>Befolk-</b>
	<b>I ARBETSKRAFTEN</b>				
<b>Vistelsetid i Sverige</b>	<b>Syssel-</b>	<b>Arbets-</b>	<b>Summa</b>	<b>kraften</b>	<b>(3)+(4)</b>
	<b>satta</b>	<b>lösa</b>			
	<b>(1)</b>	<b>(2)</b>	<b>(3)</b>	<b>(4)</b>	<b>(5)</b>
<b><u>Båda könen</u></b>					
0-4 år	5,1	4,6	7,5	4,6	9,1
5-9	6,5	2,4	7,0	4,5	8,8
10-19	8,6	2,9	9,1	6,3	11,0
20-29	7,1	2,0	7,4	4,1	8,9
30-	7,2	1,3	7,3	4,9	8,8
Uppgift saknas	0,7	0,0	0,7	0,2	0,8
<b>Totalt</b>	<b>11,6</b>	<b>5,9</b>	<b>11,1</b>	<b>9,8</b>	<b>8,3</b>
<b><u>därav</u></b>					
0-9	7,9	5,1	9,5	6,3	11,3
<b><u>Män</u></b>					
0-4 år	4,1	2,1	4,8	2,3	5,7
5-9	4,9	1,8	5,4	2,4	6,3
10-19	6,5	2,1	6,9	4,1	8,4
20-29	5,2	1,5	5,5	2,7	6,5
30-	5,5	0,9	5,6	3,2	6,7
Uppgift saknas	0,0	0,0	0,0	0,2	0,2
<b>Totalt</b>	<b>9,9</b>	<b>3,7</b>	<b>10,2</b>	<b>6,4</b>	<b>11,4</b>
<b><u>därav</u></b>					
0-9	6,2	2,7	6,9	3,3	8,0
<b><u>Kvinnor</u></b>					
0-4 år	3,2	4,3	6,1	4,0	7,6
5-9	4,3	1,5	4,7	3,9	6,5
10-19	6,2	2,0	6,6	4,9	8,5
20-29	5,1	1,4	5,3	3,1	6,5
30-	5,1	0,9	5,2	3,8	6,7
Uppgift saknas	0,7	0,0	0,7	0,0	0,7
<b>Totalt</b>	<b>9,5</b>	<b>5,0</b>	<b>10,4</b>	<b>8,2</b>	<b>11,6</b>
<b><u>därav</u></b>					
0-9	5,2	4,5	7,4	5,5	9,4

<sup>1</sup> Osäkerhetstal = 1,96\*standardavvikelsen

**1c. Utrikes födda 16-64 år. Relativa tal för personer i arbetskraften, sysselsatta, arbetslösa respektive ej i arbetskraften efter kön och vistelsetid i Sverige, 2008. Punkt- och 95-procentig intervallskattning. Procent.**

1c. Foreign-born aged 16-64. Relative figures for persons in the labour force, employed persons, unemployed persons and persons not in the labour force by sex and time in Sweden, 2008. Point estimation and 95 percent interval estimation. Percent.

Kön Vistelsetid i Sverige	Relativt arbets- kraftstal <sup>1</sup>	Syssel- sättnings- grad <sup>2</sup>	Relativt arbets- löshetstal <sup>3</sup>	Andel, ej i arbets- kraften <sup>4</sup>
<u>Båda könen</u>				
0-4 år	65,2 ± 3,1	50,3 ± 3,4	22,9 ± 4,0	34,8 ± 3,4
5-9	70,6 ± 2,5	58,9 ± 2,7	16,6 ± 1,8	29,4 ± 2,7
10-19	75,4 ± 1,8	65,2 ± 1,9	13,5 ± 1,1	24,6 ± 1,9
20-29	79,5 ± 2,1	72,7 ± 2,3	8,5 ± 1,4	20,5 ± 2,3
30-	71,7 ± 2,0	68,2 ± 2,0	4,9 ± 0,8	28,3 ± 2,0
Uppgift saknas	35,6 ± 15,1	26,8 ± 15,1	24,7 ± 0,0	64,4 ± 15,1
<i>Totalt</i>	<i>73,3 ± 1,0</i>	<i>64,4 ± 1,0</i>	<i>12,1 ± 0,8</i>	<i>26,7 ± 1,0</i>
<u>därav</u>				
0-9	68,3 ± 1,9	55,2 ± 2,2	19,2 ± 2,1	31,7 ± 2,2
<u>Män</u>				
0-4 år	79,7 ± 3,4	64,6 ± 4,3	18,9 ± 3,5	20,3 ± 4,3
5-9	81,4 ± 2,7	69,7 ± 3,4	14,4 ± 2,5	18,6 ± 3,4
10-19	79,2 ± 2,4	68,9 ± 2,7	13,0 ± 1,6	20,8 ± 2,7
20-29	83,0 ± 2,8	75,0 ± 3,2	9,6 ± 2,0	17,0 ± 3,2
30-	76,7 ± 2,7	73,2 ± 2,8	4,5 ± 1,1	23,3 ± 2,8
Uppgift saknas	24,2 ± 0,0	19,5 ± 0,0	19,6 ± 0,0	75,8 ± 0,0
<i>Totalt</i>	<i>79,5 ± 1,2</i>	<i>70,4 ± 1,4</i>	<i>11,5 ± 0,9</i>	<i>20,5 ± 1,4</i>
<u>därav</u>				
0-9	80,6 ± 2,1	67,3 ± 2,7	16,4 ± 2,0	19,4 ± 2,7
<u>Kvinnor</u>				
0-4 år	51,4 ± 5,3	36,6 ± 4,3	28,7 ± 7,7	48,6 ± 4,3
5-9	62,0 ± 4,1	50,3 ± 4,2	18,9 ± 2,7	38,0 ± 4,2
10-19	72,0 ± 2,5	61,9 ± 2,6	14,1 ± 1,7	28,0 ± 2,6
20-29	75,9 ± 3,0	70,3 ± 3,3	7,4 ± 1,9	24,1 ± 3,3
30-	67,6 ± 2,8	64,1 ± 2,9	5,2 ± 1,2	32,4 ± 2,9
Uppgift saknas	53,9 ± 0,0	38,6 ± 0,0	28,4 ± 0,0	46,1 ± 0,0
<i>Totalt</i>	<i>67,6 ± 1,4</i>	<i>59,0 ± 1,6</i>	<i>12,7 ± 1,4</i>	<i>32,4 ± 1,6</i>
<u>därav</u>				
0-9	57,6 ± 3,2	44,6 ± 3,2	22,5 ± 4,1	42,4 ± 3,2

<sup>1</sup> Andelen personer i arbetskraften av befolkningen.

<sup>2</sup> Andelen sysselsatta av befolkningen.

<sup>3</sup> Andelen arbetslösa av antalet personer i arbetskraften.

<sup>4</sup> Andel personer ej i arbetskraften av befolkningen

**2a. Utrikes födda 16-64 år fördelat efter arbetskraftstillhörighet samt efter kön och födelseregion, 2008. Tusental.**

2a. Foreign born broken down by status in the labour force, by sex and region of birth, 2008. Thousands.

Kön	1000-tal				
	I ARBETSKRAFTEN			Ej i	Befolk-
Födelseregion	Syssel-	Arbets-	Summa	arbets-	ningen
	satta	lösa		kraften	(3)+(4)
	(1)	(2)	(3)	(4)	(5)
<u>Båda könen</u>					
Norden utom Sverige	128,7	7,1	135,7	44,2	179,9
EU25 utom Norden	99,4	7,3	106,7	25,4	132,1
Europa utom EU25 och Norden	123,6	19,2	142,9	61,6	204,5
Afrika	33,3	8,8	42,1	13,2	55,3
Nordamerika	13,7	1,6	15,3	5,3	20,6
Sydamerika	42,7	3,9	46,6	11,7	58,2
Asien	174,0	36,9	210,9	95,5	306,4
Övriga	7,1	0,9	8,0	1,5	9,6
<i>Totalt</i>	<i>622,4</i>	<i>85,7</i>	<i>708,1</i>	<i>258,4</i>	<i>966,6</i>
<u>Män</u>					
Norden utom Sverige	62,4	3,2	65,6	16,7	82,3
EU25 utom Norden	51,5	3,7	55,3	9,7	65,0
Europa utom EU25 och Norden	65,0	8,1	73,1	20,8	93,8
Afrika	18,8	5,4	24,1	5,7	29,9
Nordamerika	7,4	0,4	7,8	1,7	9,4
Sydamerika	21,1	1,6	22,7	4,9	27,7
Asien	92,2	19,0	111,3	33,5	144,8
Övriga	2,8	0,4	3,1	0,3	3,4
<i>Totalt</i>	<i>321,2</i>	<i>41,8</i>	<i>363,0</i>	<i>93,3</i>	<i>456,3</i>
<u>Kvinnor</u>					
Norden utom Sverige	66,3	3,9	70,2	27,5	97,6
EU25 utom Norden	47,9	3,6	51,4	15,7	67,1
Europa utom EU25 och Norden	58,7	11,1	69,8	40,9	110,7
Afrika	14,5	3,4	17,9	7,5	25,4
Nordamerika	6,3	1,2	7,5	3,6	11,1
Sydamerika	21,6	2,3	23,8	6,7	30,6
Asien	81,7	17,9	99,6	62,0	161,6
Övriga	4,3	0,6	4,9	1,2	6,1
<i>Totalt</i>	<i>301,2</i>	<i>44,0</i>	<i>345,2</i>	<i>165,1</i>	<i>510,3</i>

**2b. Utrikes födda 16-64 år fördelat efter arbetskraftstillhörighet samt efter kön och födelseregion, 2008. Osäkerhetstal<sup>1</sup>. Tusental.**

2b. Foreign born broken down by status on the labour force, sex and region of birth, 2008. Uncertainty figures. Thousands.

<b>Osäkerhetstal</b>					
<b>Nivå</b>					
<b>Kön</b>	<b>1000-tal</b>			<b>Ej i</b>	<b>Befolk-</b>
	<b>I ARBETSKRAFTEN</b>				
<b>Födelseregion</b>	<b>Syssel-</b>	<b>Arbets-</b>	<b>Summa</b>	<b>kraften</b>	<b>(3)+(4)</b>
	<b>satta</b>	<b>lösa</b>			
	<b>(1)</b>	<b>(2)</b>	<b>(3)</b>	<b>(4)</b>	<b>(5)</b>
<b>Båda könen</b>					
Norden utom Sverige	5,5	1,0	5,5	4,5	5,4
EU25 utom Norden	5,9	1,2	6,0	3,3	7,0
Europa utom EU25 och Norden	6,1	2,3	6,5	4,9	7,6
Afrika	3,9	1,8	4,4	2,4	5,4
Nordamerika	3,2	0,7	3,3	1,6	3,9
Sydamerika	4,4	0,8	4,5	3,1	5,8
Asien	7,6	5,1	8,3	6,2	8,6
Övriga	1,8	0,4	1,9	0,9	2,2
<i>Totalt</i>	<i>11,6</i>	<i>5,9</i>	<i>11,1</i>	<i>9,8</i>	<i>8,3</i>
<b>Män</b>					
Norden utom Sverige	4,6	0,7	4,7	2,6	5,4
EU25 utom Norden	4,7	0,8	4,8	2,1	5,5
Europa utom EU25 och Norden	5,0	1,8	5,3	2,8	6,3
Afrika	2,9	1,4	3,4	1,2	3,9
Nordamerika	2,4	0,4	2,5	1,0	2,9
Sydamerika	3,2	0,5	3,3	2,6	4,5
Asien	6,0	2,8	6,7	3,9	7,8
Övriga	1,1	0,0	1,1	0,2	1,2
<i>Totalt</i>	<i>9,9</i>	<i>3,7</i>	<i>10,2</i>	<i>6,4</i>	<i>11,4</i>
<b>Kvinnor</b>					
Norden utom Sverige	4,5	0,8	4,6	3,9	5,6
EU25 utom Norden	4,2	0,9	4,3	2,5	5,3
Europa utom EU25 och Norden	4,4	1,5	4,7	4,2	6,3
Afrika	2,6	1,0	2,9	2,1	3,8
Nordamerika	2,1	0,6	2,2	1,2	2,8
Sydamerika	3,1	0,7	3,3	1,8	4,0
Asien	5,7	4,5	7,3	5,0	8,5
Övriga	1,4	0,4	1,5	0,8	1,9
<i>Totalt</i>	<i>9,5</i>	<i>5,0</i>	<i>10,4</i>	<i>8,2</i>	<i>11,6</i>

<sup>1</sup> Osäkerhetstal = 1,96\*standardavvikelsen

**2c. Utrikes födda 16-64 år. Relativa tal för personer i arbetskraften, sysselsatta, arbetslösa respektive personer ej i arbetskraften efter kön och födelseregion, 2008. Punkt- och 95-procentig intervallskattning. Procent.**

2c. Foreign-born aged 16-64. Relative figures for persons in the labour force, employed persons, unemployed persons and persons not in the labour force by sex and region of birth, 2008. Point estimation and 95 percent interval estimation. Percent.

Kön Födelseregion	Relativt arbets- kraftstal <sup>1</sup>	Syssel- sättnings- grad <sup>2</sup>	Relativt arbets- löshetstal <sup>3</sup>	Andel, ej i arbets- kraften <sup>4</sup>
<u>Båda könen</u>				
Norden utom Sverige	75,4 ± 2,3	71,5 ± 2,3	5,2 ± 0,8	24,6 ± 2,3
EU25 utom Norden	80,8 ± 2,1	75,2 ± 2,2	6,8 ± 1,0	19,2 ± 2,3
Europa utom EU25 och Norden	69,9 ± 2,1	60,5 ± 2,2	13,5 ± 1,5	30,1 ± 2,2
Afrika	76,1 ± 4,0	60,1 ± 4,7	21,0 ± 3,7	23,9 ± 4,7
Nordamerika	74,3 ± 5,2	66,7 ± 5,7	10,3 ± 2,9	25,7 ± 5,7
Sydamerika	79,9 ± 4,5	73,2 ± 4,6	8,4 ± 1,8	20,1 ± 4,6
Asien	68,8 ± 1,8	56,8 ± 2,1	17,5 ± 2,1	31,2 ± 2,1
Övriga	84,2 ± 8,4	74,6 ± 9,2	11,3 ± 4,9	15,8 ± 9,3
<i>Totalt</i>	<i>73,3 ± 1,0</i>	<i>64,4 ± 1,0</i>	<i>12,1 ± 0,8</i>	<i>26,7 ± 1,0</i>
<u>Män</u>				
Norden utom Sverige	79,7 ± 2,9	75,8 ± 3,0	4,9 ± 1,0	20,3 ± 3,0
EU25 utom Norden	85,1 ± 2,6	79,3 ± 2,9	6,7 ± 1,3	14,9 ± 2,9
Europa utom EU25 och Norden	77,9 ± 2,6	69,2 ± 3,0	11,1 ± 2,1	22,1 ± 3,0
Afrika	80,8 ± 4,2	62,8 ± 6,5	22,3 ± 5,1	19,2 ± 6,5
Nordamerika	82,2 ± 6,4	78,5 ± 7,0	4,5 ± 3,0	17,8 ± 7,0
Sydamerika	82,2 ± 7,2	76,2 ± 7,2	7,2 ± 2,1	17,8 ± 7,3
Asien	76,9 ± 2,4	63,7 ± 2,8	17,1 ± 2,1	23,1 ± 2,8
Övriga	91,6 ± 7,2	81,2 ± 7,2	11,4 ± 0,0	8,4 ± 7,2
<i>Totalt</i>	<i>79,5 ± 1,2</i>	<i>70,4 ± 1,4</i>	<i>11,5 ± 0,9</i>	<i>20,5 ± 1,4</i>
<u>Kvinnor</u>				
Norden utom Sverige	71,9 ± 3,4	67,9 ± 3,4	5,5 ± 1,2	28,1 ± 3,4
EU25 utom Norden	76,6 ± 3,3	71,3 ± 3,5	7,0 ± 1,6	23,4 ± 3,5
Europa utom EU25 och Norden	63,1 ± 3,2	53,0 ± 3,2	16,0 ± 2,2	36,9 ± 3,2
Afrika	70,6 ± 6,4	57,0 ± 6,8	19,1 ± 5,2	29,4 ± 6,8
Nordamerika	67,6 ± 8,1	56,6 ± 8,9	16,2 ± 5,3	32,4 ± 8,9
Sydamerika	77,9 ± 5,4	70,5 ± 5,7	9,5 ± 2,9	22,1 ± 5,7
Asien	61,6 ± 2,9	50,6 ± 3,1	18,0 ± 3,7	38,4 ± 3,1
Övriga	80,0 ± 10,8	70,9 ± 11,8	11,3 ± 7,0	20,0 ± 11,8
<i>Totalt</i>	<i>67,6 ± 1,4</i>	<i>59,0 ± 1,6</i>	<i>12,7 ± 1,4</i>	<i>32,4 ± 1,6</i>

<sup>1</sup> Andelen personer i arbetskraften av befolkningen.

<sup>2</sup> Andelen sysselsatta av befolkningen.

<sup>3</sup> Andelen arbetslösa av antalet personer i arbetskraften.

<sup>4</sup> Andel personer ej i arbetskraften av befolkningen

**3a. Utrikes födda 16-64 år fördelat efter arbetskraftstillhörighet samt efter kön och utbildningsnivå, 2008. Tusental.**

3a. Foreign-born aged 16-64 broken down by status in the labour force, by sex and level of education, 2008. Thousands.

Kön	1000-tal				Befolkningen (3)+(4)
	I ARBETSKRAFTEN			Ej i	
Utbildningsnivå	Syssel- satta	Arbets- lösa	Summa	arbets- kraften	
	(1)	(2)	(3)	(4)	(5)
<u>Båda könen</u>					
Förgymnasial utbildning	107,5	28,8	136,4	98,8	235,2
Gymnasial utbildning	254,5	30,3	284,8	83,2	368,0
Eftergymnasial utbildning	249,3	24,0	273,3	51,0	324,4
Uppgift saknas	11,1	2,6	13,7	25,3	39,0
<i>Totalt</i>	<i>622,4</i>	<i>85,7</i>	<i>708,1</i>	<i>258,4</i>	<i>966,6</i>
<u>Män</u>					
Förgymnasial utbildning	59,5	14,3	73,8	33,5	107,3
Gymnasial utbildning	136,4	14,7	151,2	32,3	183,4
Eftergymnasial utbildning	118,4	11,6	130,0	16,9	147,0
Uppgift saknas	6,8	1,1	7,9	10,6	18,6
<i>Totalt</i>	<i>321,2</i>	<i>41,8</i>	<i>363,0</i>	<i>93,3</i>	<i>456,3</i>
<u>Kvinnor</u>					
Förgymnasial utbildning	48,1	14,5	62,6	65,3	127,9
Gymnasial utbildning	118,0	15,6	133,6	51,0	184,6
Eftergymnasial utbildning	130,9	12,4	143,3	34,1	177,4
Uppgift saknas	4,3	1,5	5,7	14,7	20,4
<i>Totalt</i>	<i>301,2</i>	<i>44,0</i>	<i>345,2</i>	<i>165,1</i>	<i>510,3</i>

**3b. Utrikes födda 16-64 år fördelat efter arbetskraftstillhörighet samt efter kön och utbildningsnivå, 2008. Osäkerhetstal<sup>1</sup>. Tusental.**

3b. Foreign-born aged 16-64 broken down by status in the labour force, by sex and level of education, 2008. Uncertainty figures. Thousands.

<b>Osäkerhetstal</b>					
<b>Nivå</b>					
<b>Kön</b>	<b>1000-tal</b>			<b>Ej i</b>	<b>Befolk-</b>
	<b>I ARBETSKRAFTEN</b>				
<b>Utbildningsnivå</b>	<b>Syssel-</b>	<b>Arbets-</b>	<b>Summa</b>	<b>kraften</b>	<b>(3)+(4)</b>
	<b>satta</b>	<b>lösa</b>			
	<b>(1)</b>	<b>(2)</b>	<b>(3)</b>	<b>(4)</b>	<b>(5)</b>
<u>Båda könen</u>					
Förgymnasial utbildning	6,9	2,9	7,7	6,5	10,3
Gymnasial utbildning	9,5	3,0	10,0	5,7	11,7
Eftergymnasial utbildning	9,5	2,7	9,9	5,0	11,4
Uppgift saknas	2,4	4,0	5,6	4,6	7,6
<i>Totalt</i>	<i>11,6</i>	<i>5,9</i>	<i>11,1</i>	<i>9,8</i>	<i>8,3</i>
<u>Män</u>					
Förgymnasial utbildning	5,4	2,3	6,1	3,9	7,6
Gymnasial utbildning	7,4	2,2	7,8	3,5	9,1
Eftergymnasial utbildning	6,9	2,0	7,3	2,8	8,3
Uppgift saknas	1,9	0,8	2,1	3,1	4,0
<i>Totalt</i>	<i>9,9</i>	<i>3,7</i>	<i>10,2</i>	<i>6,4</i>	<i>11,4</i>
<u>Kvinnor</u>					
Förgymnasial utbildning	4,5	1,8	5,0	5,4	7,7
Gymnasial utbildning	6,6	2,1	7,0	4,6	8,7
Eftergymnasial utbildning	7,1	1,9	7,4	4,2	8,9
Uppgift saknas	1,4	4,0	5,2	3,5	6,6
<i>Totalt</i>	<i>9,5</i>	<i>5,0</i>	<i>10,4</i>	<i>8,2</i>	<i>11,6</i>

<sup>1</sup> Osäkerhetstal = 1,96\*standardavvikelsen

**3c. Utrikes födda 16-64 år. Relativa tal för personer i arbetskraften, sysselsatta, arbetslösa respektive personer ej i arbetskraften efter kön och utbildningsnivå, 2008. Punkt- och 95-procentig intervallskattning. Procent.**

3c. Foreign-born aged 16-64. Relative figures for persons in the labour force, employed persons, unemployed persons and persons not in the labour force by sex and level of education, 2008. Point estimation and 95 percent interval estimation. Percent.

<b>Kön</b> <b>Utbildningsnivå</b>	Relativt arbets- kraftstal <sup>1</sup>	Syssel- sättnings- grad <sup>2</sup>	Relativt arbets- löshetstal <sup>3</sup>	Andel, ej i arbets- kraften <sup>4</sup>
<u>Båda könen</u>				
Förgymnasial utbildning	58,0 ± 2,2	45,7 ± 2,2	21,1 ± 1,8	42,0 ± 2,2
Gymnasial utbildning	77,4 ± 1,4	69,1 ± 1,6	10,6 ± 1,0	22,6 ± 1,6
Eftergymnasial utbildning	84,3 ± 1,4	76,9 ± 1,5	8,8 ± 0,9	15,7 ± 1,5
Uppgift saknas	35,1 ± 7,8	28,4 ± 5,0	19,0 ± 12,5	64,9 ± 5,0
<i>Totalt</i>	<i>73,3 ± 1,0</i>	<i>64,4 ± 1,0</i>	<i>12,1 ± 0,8</i>	<i>26,7 ± 1,0</i>
<u>Män</u>				
Förgymnasial utbildning	68,8 ± 2,8	55,4 ± 3,1	19,4 ± 2,4	31,2 ± 3,1
Gymnasial utbildning	82,4 ± 1,7	74,4 ± 2,0	9,8 ± 1,3	17,6 ± 2,1
Eftergymnasial utbildning	88,5 ± 1,7	80,6 ± 2,2	8,9 ± 1,4	11,5 ± 2,2
Uppgift saknas	42,8 ± 7,8	36,7 ± 7,2	14,2 ± 7,2	57,2 ± 7,2
<i>Totalt</i>	<i>79,5 ± 1,2</i>	<i>70,4 ± 1,4</i>	<i>11,5 ± 0,9</i>	<i>20,5 ± 1,4</i>
<u>Kvinnor</u>				
Förgymnasial utbildning	48,9 ± 3,1	37,6 ± 3,0	23,2 ± 2,7	51,1 ± 3,0
Gymnasial utbildning	72,4 ± 2,2	63,9 ± 2,4	11,7 ± 1,6	27,6 ± 2,4
Eftergymnasial utbildning	80,8 ± 2,0	73,8 ± 2,2	8,7 ± 1,2	19,2 ± 2,2
Uppgift saknas	28,0 ± 13,0	20,9 ± 6,0	25,6 ± 17,6	72,0 ± 6,0
<i>Totalt</i>	<i>67,6 ± 1,4</i>	<i>59,0 ± 1,6</i>	<i>12,7 ± 1,4</i>	<i>32,4 ± 1,6</i>

<sup>1</sup> Andelen personer i arbetskraften av befolkningen.

<sup>2</sup> Andelen sysselsatta av befolkningen.

<sup>3</sup> Andelen arbetslösa av antalet personer i arbetskraften.

<sup>4</sup> Andel personer ej i arbetskraften av befolkningen



**4a. Utrikes födda 16-64 år fördelat efter arbetskraftstillhörighet samt efter kön och ålder, 2008. Tusental.**

4a. Foreign-born aged 16-64 broken down by status in the labour force, by sex and age, 2008. Thousands.

Kön	1000-tal				
	I ARBETSKRAFTEN			Ej i	Befolk-
Ålder	Syssel-	Arbets-	Summa	arbets-	ningen
	satta	lösa		kraften	(3)+(4)
	(1)	(2)	(3)	(4)	(5)
<u>Båda könen</u>					
16-24 år	49,9	17,2	67,2	61,0	128,2
25-34	144,3	20,9	165,2	39,0	204,2
35-44	174,9	22,8	197,7	36,5	234,2
45-54	156,5	17,3	173,8	48,6	222,4
55-64	96,7	7,5	104,2	73,3	177,5
16-64	622,4	85,7	708,1	258,4	966,6
<u>Män</u>					
16-24 år	27,3	8,8	36,1	28,3	64,4
25-34	76,9	8,8	85,7	8,9	94,6
35-44	86,6	10,9	97,5	10,9	108,4
45-54	80,2	8,6	88,8	17,6	106,4
55-64	50,2	4,6	54,8	27,6	82,4
16-64	321,2	41,8	363,0	93,3	456,3
<u>Kvinnor</u>					
16-24 år	22,6	8,5	31,1	32,7	63,8
25-34	67,5	12,1	79,5	30,1	109,6
35-44	88,3	11,9	100,2	25,6	125,8
45-54	76,4	8,7	85,0	30,9	116,0
55-64	46,5	2,8	49,3	45,7	95,0
16-64	301,2	44,0	345,2	165,1	510,3

**4b. Utrikes födda 16-64 år fördelat efter arbetskraftstillhörighet samt efter kön och ålder, 2008. Osäkerhetstal<sup>1</sup>. Tusental.**

4b. Foreign-born aged 16-64 broken down by status in the labour force, by sex and age, 2008. Uncertainty figures. Thousands.

<b>Osäkerhetstal</b>					
<b>Nivå</b>					
<b>Kön</b>	1000-tal				
	I ARBETSKRAFTEN			Ej i	Befolk-
<b>Ålder</b>	Syssel-	Arbets-	Summa	arbets-	ningen
	satta	lösa		kraften	(3)+(4)
	(1)	(2)	(3)	(4)	(5)
<u>Båda könen</u>					
16-24 år	4,6	4,4	6,8	6,3	9,3
25-34	7,5	2,7	7,9	3,8	8,9
35-44	7,6	2,7	8,0	4,0	9,0
45-54	7,2	2,3	7,6	4,4	8,8
55-64	6,0	1,3	6,1	5,2	8,0
16-64	11,6	5,9	11,1	9,8	8,3
<u>Män</u>					
16-24 år	3,5	1,7	4,0	4,0	5,9
25-34	5,7	2,1	6,0	1,9	6,7
35-44	5,5	2,0	5,9	1,9	6,6
45-54	5,5	1,6	5,7	3,0	6,6
55-64	4,6	1,0	4,7	3,4	6,0
16-64	9,9	3,7	10,2	6,4	11,4
<u>Kvinnor</u>					
16-24 år	2,9	4,1	5,8	5,1	7,9
25-34	5,3	1,7	5,6	3,3	6,6
35-44	5,5	1,8	5,8	3,5	6,9
45-54	5,0	1,7	5,3	3,4	6,4
55-64	4,0	0,8	4,1	4,1	5,9
16-64	9,5	5,0	10,4	8,2	11,6

<sup>1</sup> Osäkerhetstal = 1,96\*standardavvikelsen

**4c. Utrikes födda 16-64 år. Relativa tal för personer i arbetskraften, sysselsatta respektive arbetslösa efter kön och ålder, 2008. Punkt- och 95-procentig intervallskattning. Procent.**

4c. Foreign-born aged 16-64. Relative figures for persons in the labour force, employed persons and unemployed persons, by sex and age, 2008. Point estimation and 95 percent interval estimation. Percent.

Kön Ålder	Relativt arbets- kraftstal <sup>1</sup>	Syssel- sättnings- grad <sup>2</sup>	Relativt arbets- löshetstal <sup>3</sup>	Andel, ej i arbets- kraften <sup>4</sup>
<u>Båda könen</u>				
16-24 år	52,4 ± 3,5	39,0 ± 3,1	25,7 ± 4,8	47,6 ± 3,1
25-34	80,9 ± 1,6	70,7 ± 2,0	12,6 ± 1,4	19,1 ± 2,0
35-44	84,4 ± 1,6	74,7 ± 1,9	11,5 ± 1,3	15,6 ± 1,9
45-54	78,2 ± 1,8	70,4 ± 2,0	10,0 ± 1,3	21,8 ± 2,0
55-64	58,7 ± 2,3	54,5 ± 2,3	7,2 ± 1,1	41,3 ± 2,3
16-64	73,3 ± 1,0	64,4 ± 1,0	12,1 ± 0,8	26,7 ± 1,0
<u>Män</u>				
16-24 år	56,1 ± 4,2	42,4 ± 4,1	24,3 ± 3,7	43,9 ± 4,1
25-34	90,6 ± 1,7	81,2 ± 2,6	10,3 ± 1,9	9,4 ± 2,6
35-44	89,9 ± 1,7	79,9 ± 2,7	11,2 ± 1,9	10,1 ± 2,7
45-54	83,4 ± 2,4	75,3 ± 2,8	9,7 ± 1,6	16,6 ± 2,8
55-64	66,5 ± 3,2	60,9 ± 3,3	8,5 ± 1,6	33,5 ± 3,3
16-64	79,5 ± 1,2	70,4 ± 1,4	11,5 ± 0,9	20,5 ± 1,4
<u>Kvinnor</u>				
16-24 år	48,7 ± 5,8	35,4 ± 4,2	27,2 ± 9,7	51,3 ± 4,2
25-34	72,5 ± 2,8	61,5 ± 3,1	15,2 ± 1,9	27,5 ± 3,1
35-44	79,6 ± 2,5	70,2 ± 2,7	11,9 ± 1,7	20,4 ± 2,7
45-54	73,3 ± 2,7	65,8 ± 3,0	10,2 ± 2,0	26,7 ± 3,0
55-64	51,9 ± 3,3	48,9 ± 3,3	5,7 ± 1,6	48,1 ± 3,3
16-64	67,6 ± 1,4	59,0 ± 1,6	12,7 ± 1,4	32,4 ± 1,6

<sup>1</sup> Andelen personer i arbetskraften av befolkningen.

<sup>2</sup> Andelen sysselsatta av befolkningen.

<sup>3</sup> Andelen arbetslösa av antalet personer i arbetskraften.

<sup>4</sup> Andel personer ej i arbetskraften av befolkningen

**5a. Utrikes födda 16-64 år. Sysselsättningsgrad efter vistelsetid i Sverige och födelseregion, 2008. Procent.**

5a. Foreign-born aged 16-64. Level of activity by time in Sweden and region of birth, 2008. Percent.

Födelseregion	Vistelsetid i Sverige				Totalt
	0-9 år	10-19 år	20 år eller längre	Uppgift saknas	
Norden utom Sverige	76,0	79,7	69,7	100,0	71,5
EU25 utom Norden	77,2	75,6	74,0	51,9	75,2
Europa utom EU25 och Norden	55,4	64,5	56,1	76,3	60,5
Afrika	40,8	67,5	78,3	0,0	60,1
Nordamerika	57,8	72,5	77,1	15,6	66,7
Sydamerika	65,9	70,9	77,0	0,0	73,2
Asien	43,9	58,9	70,9	4,0	56,8
Övriga	66,3	72,8	85,9	70,8	74,6
<i>Totalt</i>	<i>55,2</i>	<i>65,2</i>	<i>70,2</i>	<i>26,8</i>	<i>64,4</i>

**5b. Utrikes födda 16-64 år. Sysselsättningsgrad efter vistelsetid i Sverige och födelseregion, 2008. Osäkerhetstal<sup>1</sup>. Procent.**

5b. Foreign-born aged 16-64. Level of activity by time in Sweden and region of birth, 2008. Uncertainty figures. Percent.

Osäkerhetstal					
Nivå					
Födelseregion	Vistelsetid i Sverige				Totalt
	0-9 år	10-19 år	20 år eller längre	Uppgift saknas	
Norden utom Sverige	7,8	5,2	2,5	0,0	2,3
EU25 utom Norden	3,5	5,5	3,3	0,0	2,2
Europa utom EU25 och Norden	4,7	3,1	4,7	0,0	2,2
Afrika	7,2	6,7	6,9	0,0	4,7
Nordamerika	9,3	10,5	6,7	0,0	5,7
Sydamerika	9,8	11,3	5,4	0,0	4,6
Asien	3,6	3,4	3,4	0,0	2,1
Övriga	16,7	11,9	0,0	27,7	9,2
<i>Totalt</i>	<i>2,2</i>	<i>1,9</i>	<i>1,5</i>	<i>15,1</i>	<i>1,0</i>

<sup>1</sup> Osäkerhetstal = 1,96\*standardavvikelsen

**6a. Utrikes födda 16-64 år. Sysselsättningsgrad efter vistelsetid i Sverige och utbildningsnivå, 2008. Procent.**

6a. Foreign-born aged 16-64. Level of activity by time in Sweden and level of education, 2008. Percent.

Vistelsetid i Sverige	Utbildningsnivå				Totalt
	För- gymnasial	Gymnasial	Efter- gymnasial	Uppgift Saknas	
0-4 år	32,1	52,3	58,9	47,1	50,3
5-9	38,4	66,3	73,4	21,8	58,9
10-19	44,4	72,3	79,4	8,9	65,2
20-29	55,8	73,0	83,6	24,2	72,7
30-	52,2	68,3	83,6	6,8	68,2
Uppgift saknas	23,4	59,5	89,2	0,0	26,8
<i>Totalt</i>	<i>45,7</i>	<i>69,1</i>	<i>76,9</i>	<i>28,4</i>	<i>64,4</i>
<u>därav</u>					
0-9	36,1	60,1	67,2	37,4	55,2

**6b. Utrikes födda 16-64 år. Sysselsättningsgrad efter vistelsetid i Sverige och utbildningsnivå, 2008. Osäkerhetstal<sup>1</sup>. Procent.**

6b. Foreign-born aged 16-64. Level of activity by time in Sweden and level of education, 2008. Uncertainty figures. Percent.

Osäkerhetstal					
Nivå					
Vistelsetid i Sverige	Utbildningsnivå				Totalt
	För- gymnasial	Gymnasial	Efter- gymnasial	Uppgift Saknas	
0-4 år	6,0	5,9	4,8	8,9	3,4
5-9	5,6	4,9	3,5	8,3	2,7
10-19	3,7	2,6	2,8	6,9	1,9
20-29	5,7	3,6	3,3	0,0	2,3
30-	4,3	3,0	3,2	0,0	2,0
Uppgift saknas	0,0	27,7	0,0	0,0	15,1
<i>Totalt</i>	<i>2,2</i>	<i>1,6</i>	<i>1,5</i>	<i>5,0</i>	<i>1,0</i>
<u>därav</u>					
0-9	4,3	3,8	3,0	6,3	2,2

<sup>1</sup> Osäkerhetstal = 1,96\*standardavvikelsen

**7a. Utrikes födda 16-64 år. Sysselsättningsgrad efter födelseregion och utbildningsnivå, 2008. Procent.**

7a. Foreign-born aged 16-64. Level of activity by region of birth and level of education, 2008. Percent.

Födelseregion	Utbildningsnivå				Totalt
	För-gymnasial	Gymnasial	Efter-gymnasial	Uppgift Saknas	
Norden utom Sverige	56,1	71,4	85,0	53,8	71,5
EU25 utom Norden	55,2	72,0	84,9	59,1	75,2
Europa utom EU25 och Norden	40,3	68,2	76,9	20,6	60,5
Afrika	46,9	67,2	67,7	29,4	60,1
Nordamerika	42,3	70,0	77,4	32,8	66,7
Sydamerika	47,7	80,7	81,5	6,5	73,2
Asien	42,2	64,2	68,1	16,4	56,8
Övriga	40,5	81,0	81,5	66,1	74,6
<i>Totalt</i>	45,7	69,1	76,9	28,4	64,4

**7b. Utrikes födda 16-64 år. Sysselsättningsgrad efter födelseregion och utbildningsnivå, 2008. Osäkerhetstal<sup>1</sup>. Procent.**

7b. Foreign-born aged 16-64. Level of activity by region of birth and level of education, 2008. Uncertainty figures. Percent.

Osäkerhetstal					
Nivå					
Födelseregion	Utbildningsnivå				Totalt
	För-gymnasial	Gymnasial	Efter-gymnasial	Uppgift Saknas	
Norden utom Sverige	5,0	3,5	2,8	13,6	2,3
EU25 utom Norden	6,7	3,6	3,2	12,8	2,2
Europa utom EU25 och Norden	4,1	3,3	3,1	12,0	2,2
Afrika	9,8	7,2	6,9	16,1	4,7
Nordamerika	16,3	8,9	4,4	24,9	5,7
Sydamerika	10,7	5,4	6,2	0,0	4,6
Asien	3,7	3,3	3,3	5,4	2,1
Övriga	0,0	20,0	9,2	0,0	9,2
<i>Totalt</i>	2,2	1,6	1,5	5,0	1,0

<sup>1</sup> Osäkerhetstal = 1,96\*standardavvikelsen

**8a. Utrikes födda 16-64 år. Sysselsättningsgrad efter födelseregion och ålder, 2008. Procent.**

8a. Foreign-born aged 16-64. Level of activity by region of birth and age, 2008. Percent.

Födelseregion	Ålder					
	16-24 år	25-34 år	35-44 år	45-54 år	55-64 år	16-64 år
Norden utom Sverige	54,0	87,5	84,0	81,1	57,6	71,5
EU25 utom Norden	43,7	83,3	81,1	81,9	64,2	75,2
Europa utom EU25 och Norden	39,0	69,6	77,0	63,0	42,1	60,5
Afrika	37,2	59,4	68,5	70,1	51,5	60,1
Nordamerika	31,0	73,7	73,5	78,7	70,3	66,7
Sydamerika	47,3	77,5	84,1	80,8	66,9	73,2
Asien	35,3	64,0	66,2	59,0	41,9	56,8
Övriga	47,7	83,9	78,9	86,2	63,2	74,6
<i>Totalt</i>	39,0	70,7	74,7	70,4	54,5	64,4

**8b. Utrikes födda 16-64 år. Sysselsättningsgrad efter födelseregion och ålder, 2008. Osäkerhetstal<sup>1</sup>. Procent.**

8b. Foreign-born aged 16-64. Level of activity by region of birth and age, 2008. Uncertainty figures. Percent.

Födelseregion	Ålder					
	16-24 år	25-34 år	35-44 år	45-54 år	55-64 år	16-64 år
Norden utom Sverige	11,9	0,0	4,5	3,5	3,5	2,3
EU25 utom Norden	8,9	3,9	3,6	3,2	5,7	2,2
Europa utom EU25 och Norden	5,8	3,8	4,0	4,8	5,4	2,2
Afrika	11,3	9,3	7,4	10,0	21,3	4,7
Nordamerika	15,5	8,8	11,1	9,5	13,5	5,7
Sydamerika	13,3	8,8	5,4	5,8	10,3	4,6
Asien	5,0	3,5	3,9	4,3	7,2	2,1
Övriga	23,4	21,1	14,3	0,0	23,6	9,2
<i>Totalt</i>	3,1	2,0	1,9	2,0	2,3	1,0

<sup>1</sup> Osäkerhetstal = 1,96\*standardavvikelsen

**9a. Utrikes födda 16-64 år. Arbetslöshetsperiodens längd bland arbetslösa efter kön och ålder, 2008. Procent.**

9a. Foreign-born aged 16-64. Unemployed by length of unemployment, sex and age, 2008. Percent.

Kön	Arbetslöshetsperiodens längd					Medelvärde för arbetslöshetstiden
	1-2 veckor	3-4 veckor	5-26 veckor	27 veckor eller längre	Uppgift saknas	
<u>Båda könen</u>						
16-24 år	17	17	42	18	5	17,9
25-54	7	8	41	38	6	34,5
55-64	5	8	35	49	4	47,0
16-64	9	10	41	35	5	32,3
<u>Män</u>						
16-24 år	16	22	39	18	7	18,2
25-54	6	7	40	42	5	38,7
55-64	4	10	36	46	5	43,7
16-64	8	11	39	38	5	35,0
<u>Kvinnor</u>						
16-24 år	19	12	46	19	4	17,5
25-54	9	9	43	34	6	30,8
55-64	6	5	33	53	2	52,3
16-64	11	9	43	32	6	29,6

**9b. Utrikes födda 16-64 år. Arbetslöshetsperiodens längd bland arbetslösa efter kön och ålder, 2008. Osäkerhetstal. Procent.**

9b. Foreign-born aged 16-64. Unemployed by length of unemployment, sex and age, 2008. Uncertainty figures. Percent.

<b>Osäkerhetstal</b>						
<b>Nivå</b>						
Kön	Arbetslöshetsperiodens längd					Medelvärde för arbetslöshetstiden
	1-2 veckor	3-4 veckor	5-26 veckor	27 veckor eller längre	Uppgift saknas	
<u>Båda könen</u>						
16-24 år	1	1	4	1	7	1,1
25-54	3	1	4	2	3	2,8
55-64	1	0	1	1	9	0,7
16-64	3	1	6	3	3	3,0
<u>Män</u>						
16-24 år	1	1	2	1	8	1,0
25-54	2	1	3	2	4	2,1
55-64	1	0	1	1	13	0,3
16-64	2	1	4	2	3	2,3
<u>Kvinnor</u>						
16-24 år	1	0	4	1	11	0,5
25-54	2	0	3	2	4	2,0
55-64	1	0	1	0	10	0,6
16-64	2	0	5	2	4	2,1



**10a. Utrikes födda 16-64 år. Arbetslösa efter tid till senaste arbetet efter kön och ålder, 2008. Procent.**

10a. Foreign-born aged 16-64. Unemployed after time of last employment by sex and age, 2008. Percent.

Kön	Tid till senaste arbetet			
	0-11 månader	1 år eller längre	Ej arbetat tidigare	Uppgift saknas
<u>Båda könen</u>				
16-24 år	34	11	53	2
25-54	42	33	20	6
55-64	48	41	9	2
16-64	41	29	25	5
<u>Män</u>				
16-24 år	35	12	52	1
25-54	46	34	13	7
55-64	52	42	5	1
16-64	44	30	21	5
<u>Kvinnor</u>				
16-24 år	33	10	54	3
25-54	39	32	25	4
55-64	42	39	14	5
16-64	38	28	30	4

**10b. Utrikes födda 16-64 år. Arbetslösa efter tid till senaste arbetet efter kön och ålder, 2008. Osäkerhetstal. Procent.**

10b. Foreign-born aged 16-64. Unemployed after time of last employment by sex and age, 2008. Uncertainty figures. Percent.

Osäkerhetstal				
Nivå				
Kön	Tid till senaste arbetet			
	0-11 månader	1 år eller längre	Ej arbetat tidigare	Uppgift saknas
<u>Båda könen</u>				
16-24 år	0	4	0	4
25-54	2	2	1	4
55-64	1	0	0	1
16-64	3	5	1	6
<u>Män</u>				
16-24 år	0	1	0	2
25-54	2	1	1	3
55-64	1	0	0	1
16-64	2	2	1	4
<u>Kvinnor</u>				
16-24 år	0	4	0	4
25-54	2	2	1	3
55-64	1	0	0	1
16-64	2	4	1	5

**11a. Utrikes födda 16-64 år. Andel personer ej i arbetskraften efter utbildningsnivå och vistelsetid i Sverige, 2008. Procent.**

11a. Foreign-born aged 16-64. Share of persons outside the labour force by level of education and time in Sweden, 2008. Percent

Vistelsetid i Sverige	Utbildningsnivå				Totalt
	För- gymnasial	Gymnasial	Efter- gymnasial	Uppgift Saknas	
0-9 år	44,9	26,8	21,6	55,3	31,7
10-19	40,3	17,9	13,9	84,7	24,6
20-29	38,0	19,0	10,7	75,8	20,5
30-	43,9	28,3	13,1	85,7	28,3
Uppgift saknas	57,7	23,4	0,0	100,0	64,4
<i>Totalt</i>	<i>42,0</i>	<i>22,6</i>	<i>15,7</i>	<i>64,9</i>	<i>26,7</i>

**11b. Utrikes födda 16-64 år. Andel personer ej i arbetskraften efter utbildningsnivå och vistelsetid i Sverige, 2008. Osäkerhetstal<sup>1</sup>. Procent.**

11b. Foreign-born aged 16-64. Share of persons outside the labour force by level of education and time in Sweden, 2008. Percent Uncertainty figures. Percent.

Osäkerhetstal					
Nivå					
Vistelsetid i Sverige	Utbildningsnivå				Totalt
	För- gymnasial	Gymnasial	Efter- gymnasial	Uppgift Saknas	
0-9 år	4,3	3,2	2,6	8,8	1,9
10-19	3,8	2,3	2,3	10,3	1,8
20-29	5,5	3,2	2,8	0,0	2,1
30-	4,3	2,9	3,2	0,0	2,0
Uppgift saknas	0,0	27,7	0,0	0,0	15,1
<i>Totalt</i>	<i>2,2</i>	<i>1,4</i>	<i>1,4</i>	<i>7,8</i>	<i>1,0</i>

<sup>1</sup> Osäkerhetstal = 1,96\*standardavvikelsen

**12. Sysselsättningsgrad under åren 1993-2008 bland utrikes födda personer och hela Sveriges befolkning i åldern 16-64 år efter kön. Procent.**

12. Level of activity during the years 1993-2008 among foreign-born and the Swedish population aged 16-64 after sex. Percent.

År	Sysselsättningsgrad					
	Hela befolkningen			Utrikes födda		
	Båda könen	Män	Kvinnor	Båda könen	Män	Kvinnor
1993	72,7	73,5	71,8	59,2	61,5	57,0
1994	71,6	72,9	70,3	56,4	59,4	53,8
1995	72,4	74,1	70,6	54,9	58,7	51,5
1996	71,7	73,9	69,5	53,7	56,9	50,9
1997	70,9	73,2	68,4	52,3	55,4	49,3
1998	72,0	74,6	69,3	53,8	57,3	50,5
1999	73,5	76,0	70,9	56,4	60,2	52,9
2000	74,9	77,4	72,3	59,9	64,1	55,8
2001	76,0	78,3	73,6	61,9	66,8	57,2
2002	75,6	77,7	73,5	61,0	65,2	57,1
2003	74,9	76,9	72,8	60,2	63,7	56,9
2004	74,0	76,2	71,7	58,7	62,3	55,2
2005	73,9	75,9	71,8	61,6	64,8	58,7
2006	74,5	76,8	72,1	62,3	66,4	58,6
2007	75,6	78,0	73,2	63,9	68,8	59,6
2008	75,7	78,1	73,2	64,4	70,4	59,0

**13a. Sysselsatta i åldern 16-64 år efter socioekonomisk indelning och utbildningsnivå, 2008. Procent.**

13a. Employed aged 16-64 by socioeconomic classification and level of education, 2008. Percent.

Socioekonomisk indelning	Utbildningsnivå				Totalt
	För-gymnasial	Gymnasial	Efter-gymnasial	Uppgift saknas	
<i>Utrikes född</i>					
Arbetare	75	66	26	61	51
Tjänsteman	13	23	65	30	38
Företagare	12	11	9	8	10
Övriga	0	0	1	0	1
<i>Hela befolkning</i>					
Arbetare	67	57	12	65	41
Tjänsteman	20	33	80	24	49
Företagare	13	10	8	10	10
Övriga	0	0	0	0	0

**13b. Sysselsatta i åldern 16-64 år efter socioekonomisk indelning och utbildningsnivå, 2008. Osäkerhetstal<sup>1</sup>. Procent.**

13b. Employed aged 16-64 by socioeconomic classification and level of education, 2008. Uncertainty figures. Percent.

Socioekonomisk indelning	Utbildningsnivå				Totalt
	För-gymnasial	Gymnasial	Efter-gymnasial	Uppgift saknas	
<i>Utrikes född</i>					
Arbetare	3	2	2	10	1
Tjänsteman	2	2	2	9	1
Företagare	2	1	1	0	1
Övriga	0	0	0	4	0
<i>Hela befolkning</i>					
Arbetare	1	1	0	7	0
Tjänsteman	1	1	1	7	0
Företagare	1	0	0	2	0
Övriga	0	0	0	2	0

<sup>1</sup> Osäkerhetstal = 1,96\*standardavvikelsen

## Fakta om statistiken

---

Arbetskraftsundersökningarna (AKU) utförs varje månad. Syftet med undersökningarna är att beskriva den aktuella arbetsmarknadssituationen för befolkningen i åldern 15-74 år samt att ge information om utvecklingen på arbetsmarknaden. AKU:s uppgift om arbetslösa är det officiella arbetslöshetstalet.

Undersökningarna baseras från och med januari 2006 på ett representativt urval av närmare 65 000 personer per kvartal. Datainsamlingen sker i första hand genom telefonintervjuer av SCB:s intervjuare.

Från år 2001 är AKU EU-anpassad i enlighet med EU-reglering No 577/98.

April 2005 infördes den helt EU-harmoniserade arbetskraftsundersökningen. Resultaten från denna är inte helt jämförbara med de tidigare undersökningarna, se närmare [www.scb.se/aku](http://www.scb.se/aku). Från och med publiceringen avseende oktober 2007 tillämpar AKU den internationellt harmoniserade definitionen av arbetslöshet.

### Detta omfattar statistiken

Målpopulationen i AKU består från och med år 2001 av alla i Sverige genom folkbokföringen registrerade personer som fyllt 15 men ej 75 år. Den löpande redovisningen i ordinarie AKU avsåg fram till och med september 2007 dock gruppen 16-64 år på samma sätt som gjorts sedan 1986. Från och med oktober 2007 omfattar redovisningen åldersgruppen 15-74 år.

I AKU redovisas skattningar av totaler t.ex. antal sysselsatta personer, antal faktiskt arbetade timmar och vissa kvoter t.ex. sysselsättningsgrad, arbetslöshetstal m.m. Dessutom redovisas även osäkerhetsmått för skattningarna.

Resultaten publiceras i form av pressmeddelanden, Statistiska meddelanden (SM) m.m. De mest detaljerade redovisningarna publiceras i månads-, kvartals- och årsvisa grundtabeller. Från och med april 2005 är statistiken tillgänglig på Internet via SCB:s hemsida [www.scb.se/aku](http://www.scb.se/aku). Regionala data presenteras kvartals- och årsvis. Statistik över inrikes-/utrikes födda presenteras fortlöpande.

Från och med tredje kvartalet 2008 ges kvartalsvis en fördjupad redovisning av arbetsmarknaden i form av ”Tabeller avseende befolkningen ej i arbete”. Tabellerna beskriver den aktuella situationen för dem som inte arbetar samt fördelningen över tid. Redovisningen sker efter bakgrundsvariablerna ålder, utbildningsnivå respektive efter inrikes-/utrikes födda. Tabeller avseende befolkningen ej i arbete finns framtagna kvartalsvis från och med andra kvartalet 2005.

I AKU undersöks samtliga veckor under året. Varje undersökningsmånad innehåller således 4 eller 5 mätveckor och varje kvartal 13 mätveckor. Årsgenomsnittet baseras på alla veckor under året.

### Vissa tekniska data om AKU år 2008:

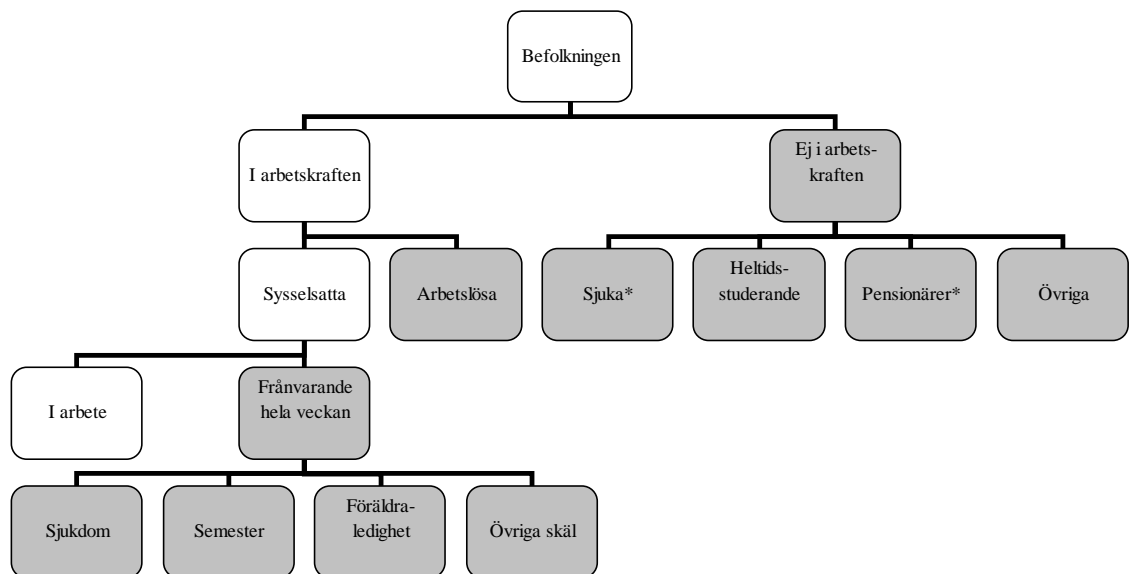
Referensperioden för 2008 omfattade veckorna 1-52 (31 december 2007 – 28 december 2008).

Resultaten baseras på drygt 200 000 intervjuer för hela befolkningen. Bortfallet vid fältarbetet (dvs. den andel av nettourvalet för vilken intervjuuppgifter ej kunnat erhållas) var totalt 19,2 procent. Andelen som avböjt medverkan var 8,9 procent och 9,7 procent av urvalspersonerna var oanträffbara. Bortfall av annat skäl var 0,6 procent. För de utrikes födda baseras resultaten på ca 24 400 intervjuer.

## Definitioner och förklaringar i Arbetskraftsundersökningarna

April 2005 infördes en ny EU-anpassad Arbetskraftsundersökning, vilket medför att vissa av nedanstående definitioner **inte är jämförbara** med de definitioner som använts till och med mars 2005. Oktober 2007 ändrades den svenska officiella arbetslöshetsdefinitionen till att, i enlighet med ILO:s definitioner och EU:s förordningar, även omfatta heltidsstuderande som sökt och kunnat arbeta. Även åldersgruppen är ändrad i AKU till att avse 15-74 år mot tidigare 16-64 år. För mer information om detta se [www.scb.se/aku](http://www.scb.se/aku).

Nedanstående figur visar sambandet mellan några centrala begrepp i AKU. Av figuren framgår också uppdelningen av "befolkningen ej i arbete" på olika grupper vilka är gråmarkerade.



De gråmarkerade rutorna visar vilka undergrupper som ingår i gruppen *Personer ej i arbete*.

\*) Förtidspensionärer av hälsoskäl ingår i gruppen *Sjuka*

**Sysselsatta** omfattar följande grupper:

-personer som under en viss vecka (mätveckan) utförde något arbete (minst en timme), antingen som avlönade arbetstagare, som egna företagare (inklusive fria yrkesutövare) eller oavlönade medhjälpare i företag tillhörande make/maka eller annan medlem av samma hushåll (= **sysselsatta, i arbete**).

-personer som inte utförde något arbete enligt ovan, men som hade anställning, arbete som medhjälpare hushållsmedlem eller egen företagare (inklusive fria yrkesutövare) och var tillfälligt frånvarande under hela mätveckan. Orsak till frånvaron kan vara sjukdom, semester, tjänstledighet (t ex för vård av barn eller studier), värnpliktstjänstgöring, arbetskonflikt eller ledighet av annan anledning. Frånvaron räknas oavsett om den varit betald eller inte (= **sysselsatta, frånvarande från arbetet**).

Personer som deltar i vissa arbetsmarknadspolitiska program räknas som sysselsatta, t.ex. offentligt skyddat arbete, Samhall, start av näringsverksamhet eller anställning med lönebidrag eller anställningsstöd.

*Fast anställda* omfattar personer med tillsvidareanställning.

*Tidsbegränsat anställda* omfattar personer med vikariat, anställningsstöd, säsongarbete, provanställning eller objekts-/projektanställning samt övriga former av tidsbegränsade anställningar.

*Undersysselsatta* omfattar personer som är sysselsatta men som arbetar mindre än de skulle vilja göra och som hade kunnat börja arbeta mer under mätveckan eller inom 14 dagar från mätveckans slut.

**Arbetslösa** omfattar följande grupper:

-personer som var utan arbete under mätveckan men som **sökt** arbete under de senaste fyra veckorna (mätveckan och tre veckor bakåt) och **kunde** arbeta mätveckan eller börja inom 14 dagar från mätveckans slut. Arbetslösa omfattar även personer som har fått ett arbete som börjar inom tre månader, förutsatt att de skulle ha kunnat arbeta mätveckan eller börja inom 14 dagar från mätveckans slut.

*Relativa arbetslöshetstalet:* Andelen (%) arbetslösa av antalet personer i arbetskraften.

**I arbetskraften** omfattar personer som är antingen sysselsatta eller arbetslösa.

*Relativa arbetskraftstalet* Andelen (%) personer i arbetskraften av befolkningen.

**Ej i arbetskraften**

-personer som varken är sysselsatta eller arbetslösa. Gruppen omfattar bl.a. personer som är studerande som inte har eller sökt arbete, pensionärer, hemarbetande, värnpliktiga eller långvarigt sjuka.

*Latent arbetssökande* ingår i "ej i arbetskraften" och består av personer som velat och kunnat arbeta mätveckan, men som inte sökt arbete.

Gruppen **personer ej i arbete** består av följande tre undergrupper:

-sysselsatta som varit frånvarande från arbetet hela mätveckan

-arbetslösa

-personer ej i arbetskraften

**Näringsgren**

Kodningen av näringsgren är anpassad till SNI (Standard för Svensk Näringsgrensindelning) som utgår från EU:s näringsgrensstandard NACE (Nomenclature Générale des Activités Economiques dans les Communautés Européennes). Under perioden 1995-2002 användes vid kodningen av AKU version SNI 92, tidigare användes SNI 69. År 2003 trädde en reviderad standard, SNI 2002, i kraft. Under 2009 har en ny standard för klassificering av näringsgren, SNI 2007, tagits i bruk.

Näringsgren bestäms för personer i arbetskraften med utgångspunkt från det enskilda företagets huvudsakliga verksamhet vid det arbetsställe där urvalspersonen är – eller senast varit – sysselsatt.

**Sektor (anställda)**

Vid klassificeringen av de anställda efter sektortillhörighet (statlig, kommunal, privat) utgår AKU från och med januari 2001 från standarden för institutionell sektorindelning 2000. Klassificering görs utifrån företagets sektortillhörighet.

**Yrke**

Yrke kodas från och med 1997 enligt Standard för svensk yrkesklassificering (SSYK), det vill säga den svenska versionen av den i EU gällande klassificeringen av yrken, ISCO 88 COM.

**Utbildning**

Uppgifter om utbildning hämtas från SCB:s register Befolkningens utbildning, där utbildningarna är klassificerade enligt Svensk utbildningsnomenklatur (SUN). Från och med år 2001 används standarden SUN 2000 som beskrivs närmare i MIS 2000:1.

**Vistelsetid**

Vistelsetiden för de utrikes födda hämtas från Statistik för Integrationsverket (STATIV) och baseras på det antal dagar som personer har vistats i Sverige fram till intervjutillfället. Data för vistelsetiden finns tillgänglig från 1968 och framåt.

**Utrikes född**

I gruppen utrikes födda ingår personer med annat födelseland än Sverige, oavsett nuvarande medborgarland. Barn födda i Sverige av utrikes födda ingår inte då dessa betraktas som inrikes födda.



## Så görs statistiken

AKU är en månatlig urvalsundersökning där antalet personer i urvalet varje månad har varierat över tiden. Under perioden oktober 2004 till och med mars 2005 skedde en tillfällig urvalsneddragning i samband med dubbelinsamling med ny intervjublankett som underlag för länkning inför omläggning av AKU april 2005. Mellan 1996 och 2000 var urvalsstorleken 17 000 men ökades successivt under 2001 till 21 000 personer för att därefter från och med februari 2004 minska till 19 500. Sedan 2006 är 21 500 personer med i urvalet varje månad. Som urvalsram används registret över totalbefolkningen (RTB). Tre separata urval används; ett för varje månad i kvartalet. I princip förnyas (roteras) vart och ett av urvalen med en åttondel mellan två på varandra efterföljande undersökningstillfällen. Det innebär att varje urvalsperson intervjuas sammanlagt åtta gånger under en tvåårsperiod. Urvalet räknas upp till befolkningstotaler. Datainsamlingen sker huvudsakligen genom datorstödda standardiserade telefonintervjuer. Kodning av näringsgren och sektortillhörighet görs dels genom att utnyttja administrativa register (SCB:s Företagsdatabas FDB) med datorstöd, dels genom manuell kodning. Vid kodning av yrke och socioekonomisk gruppering används dels automatkodning genom matchning mot ”lexikon”, dels manuell kodning av intervju svar.

År 2003 modifierades mätinstrumentet för att i största möjliga utsträckning motsvara EU:s krav på variabelinnehåll. Från april 2005 infördes den EU-harmoniserade arbetskraftsundersökningen, se närmare [www.scb.se/aku](http://www.scb.se/aku). Fr. o. m oktober 2007 tillämpar AKU dessutom den internationellt harmoniserade definitionen av arbetslöshet och redovisningen ändrades samtidigt till att omfatta åldersgruppen 15-74 år.

## Statistikens tillförlitlighet

De presenterade AKU-resultaten är **skattningar** behäftade med en viss osäkerhet på grund av olika felkällor som urvalsfel, bortfallsfel och mätfel. Felen kan vara slumpmässiga eller systematiska. De senare påverkar resultaten i en viss riktning.

Den **slumpmässiga osäkerheten** beroende på bl.a. urvalsfel och slumpmässiga mätfel kan uttryckas i form av **konfidensintervall** som beräknas med hjälp av skattningens **standardavvikelse**. I flera tabeller anges uppgifterna med osäkerhetstal i form av 95-procentiga konfidensintervall. Genom att beräkna konfidensintervall kan man få en uppfattning om hur stora skillnader mellan exempelvis närliggande månad och år som kan förklaras av slumpmässiga fel.

De **systematiska felens storlek** kan anges först efter särskilda kvalitetsstudier. Ett studium av de olika felkällorna i AKU har visat att bortfallet och mätfelen är de felkällor som i första hand orsakar systematiska fel.

Genom användande av hjälpinformation (fr. o. m. 1993) vid skattningsförfarandet har bortfallsfelet reducerats betydligt jämfört med tidigare skattningsförfarande. En mätfelsstudie 1994/1995 visar att bruttofelet (det vill säga felaktigt medtagna och felaktigt uteslutna enheter) för arbetskraftsstatus (sysselsatta, arbetslösa, ej i arbetskraften) uppgår till 3 procent och för variabeln anknytningsgrad (fast-, lös-, utan anknytning) till 5 procent.

**Ramtäckning:** En viss övertäckning föreligger i AKU beroende på att en del personer, som är födda utomlands, lämnar Sverige utan att anmäla det till svenska myndigheter.

### Exempel på användning av osäkerhetstal

Antalet **sysselsatta** utrikes födda i åldern 16-64 år var under 2008 i genomsnitt 622 000 ( $\pm 12\ 000$ ) enligt tabell 1a och tabell 1b. *Det innebär att det sanna värdet med 95 procents säkerhet ligger i intervallet 610 000 – 634 000 om andra fel än slumpfelen är försumbara.*

## Bra att veta

### **Annan statistik**

Uppgifter om sysselsättningen redovisas, förutom i AKU, även i andra undersökningar som registerbaserad arbetsmarknadsstatistik (RAMS), företagsbaserad sysselsättningsstatistik samt undersökningen av levnadsförhållanden (ULF). Dessa är dock inte jämförbara med AKU, huvudsakligen beroende på skillnader i undersökningsmetod, definitioner och mättidpunkt.

Arbetsförmedlingen redovisar varje månad uppgifter om antal personer, som är registrerade vid arbetsförmedlingarna och kan ta ett arbete direkt (antalet arbetssökande). Denna statistik är ett bra komplement till AKU t.ex. genom månadsvis redovisning av arbetssökande på regional nivå.

Mer information om statistiken och dess kvalitet ges i en särskild Beskrivning av statistiken på SCB:s webbplats, [www.scb.se](http://www.scb.se).

## In English

---

### Summary

The Swedish Labour Force Survey is carried out monthly by Statistics Sweden (SCB). As of April 2005 a new EU-harmonised questionnaire has been introduced. This causes a break in comparability over time. For comparisons, historical data for 2004 have been recalculated and are presented in the tables as linked values.

The survey is based on a sample of 65 000 persons each quarter. Quarterly estimates are calculated as mean values of the three months in a quarter. In the same way annual estimates are calculated as mean values of the monthly estimates. Essentially, concepts and definitions follow the guidelines of the International Labour Organisation (ILO). The classifications of industry and occupation correspond to the NACE (Nomenclature Générale des Activités Economiques dans les Communautés Européennes) and the ISCO 88 COM systems respectively. The survey results regularly published refer to the population 15-74 years of age. Confidence intervals for the estimates are presented in the tables.

As from the publication regarding the fourth quarter 2008 there is a more detailed description of the labour market situation for the entire population, i.e. also including persons not at work.

### Labour market situation for foreign-born persons in 2008

This report is based on data from the Labour Force Surveys for 2008. It illustrates that foreign-born persons are a very heterogeneous group concerning length of time in Sweden, region of birth, level of education and age. The labour market situation shows significant variations regarding these factors.

#### **Employment increases with length of time in Sweden**

Among foreign-born persons aged 16-64, the level of activity was 64.4 percent. The corresponding proportions among men and women were 70.4 and 59.0 percent respectively. In the entire population aged 16-64, the level of activity was 75.7 percent - 78.1 percent among men and 73.2 percent among women.

The level of activity varies considerably with length of time in Sweden, particularly among women. For those who have been in Sweden for four years at most, the level of activity was 50.3 percent - 64.6 percent for men and 36.6 percent for women. For persons who had been in Sweden for 20-29 years, it was 72.7 percent - 75.0 percent for men and 70.3 percent for women. Regardless of length of time in Sweden, the level of activity was higher among men than among women.

The percentage of foreign-born persons who worked in the hotel and restaurant industry was nearly twice as high as among the entire population, but only half as high in the construction industry. It was three times more common to work in the hotel and restaurant industry among foreign-born men (1.7 times among women) than among men in the entire population.

Among foreign-born persons with a high level of education, the percentage who worked as white-collar workers was lower (64 percent) than among those with a high level of education in the entire population (80 percent). Among foreign-born persons with pre-upper secondary education, 45.7 percent were employed. The corresponding percentages among persons with upper secondary and post upper secondary education were 69.1 and 76.9 percent respectively. Regardless of level of education, the level of activity increased the longer one had been in Sweden.

#### **Unemployment higher among those with a low level of education**

Among foreign-born persons aged 16-64, the relative unemployment figure was 12.1 percent - 11.5 percent for men and 12.7 percent for women. Looking at the entire

population aged 16-64, unemployment was at an average of 6.1 percent during 2008, or 5.9 percent among men and 6.4 percent among women. This means that unemployment was, regardless of sex, nearly twice as high among foreign-born persons than in the entire population.

The difference in unemployment among persons with different types of education was considerable, and highest among women. Unemployment among foreign-born women with pre-upper secondary education was 23.2 percent, or nearly three times as high as among women with post-upper secondary education.

Of those who were unemployed, 37 percent had been on long-term unemployment, that is, had been constantly unemployed for 27 weeks or more. One in four unemployed foreign-born persons had never had a job. Of those, 42 percent were young people aged 16-24.

#### **Four in ten with low levels of education outside the labour force**

The group of persons *not in the labour force* includes persons who are neither employed nor unemployed, and consists above all of full-time students who have not looked for work or have been able to take a job, pensioners and sick persons. In the entire population aged 16-64, this group comprised 1 145 000 persons, or 19.3 percent of the population. Of these persons, 510 000 were men, or 17.0 percent, and 635 000 or 21.8 percent were women. Of those not in the labour force, 258 000 were foreign-born, which corresponds to 26.7 percent of the group. Of these persons, 93 000 were men and 165 000 were women, corresponding to 20.5 percent for men and 32.4 percent for women.

Those foreign-born persons not in the labour force comprised 27.9 percent of full-time students, 3.5 percent pensioners and 43.9 percent others. Thus, 114 000 persons, or 11.7 percent of all foreign-born persons were outside of the labour force due to sickness.

The percentage of those not in the labour force drops with increased education, above all for women. Of those foreign-born persons with pre-upper secondary education, 42.0 percent were not in the labour force. The corresponding percentages for persons with upper secondary education and post upper secondary education were 22.6 and 15.7 percent respectively. Among foreign-born women with pre-upper secondary education, 51.1 percent were outside of the labour force. This figure can be compared to 19.2 percent of those with a high level of education. The percentage of those not in the labour force decreased as the length of time in Sweden increased, regardless of level of education.

## List of tables

1a. Foreign-born aged 16-64 broken down by status in the labour force, sex and time in Sweden, 2008. Thousands. ....	24
1b. Foreign-born aged 16-64 broken down by status in the labour force, sex and time in Sweden, 2008. Uncertainty figures. Thousands. ....	25
1c. Foreign-born aged 16-64. Relative figures for persons in the labour force, employed persons, unemployed persons and persons not in the labour force by sex and time in Sweden, 2008. Point estimation and 95 percent interval estimation. Percent. ....	26
2a. Foreign born broken down by status in the labour force, by sex and region of birth, 2008. Thousands. ....	27
2b. Foreign born broken down by status on the labour force, sex and region of birth, 2008. Uncertainty figures. Thousands. ....	28
2c. Foreign-born aged 16-64. Relative figures for persons in the labour force, employed persons, unemployed persons and persons not in the labour force by sex and region of birth, 2008. Point estimation and 95 percent interval estimation. Percent. ....	29
3a. Foreign-born aged 16-64 broken down by status in the labour force, by sex and level of education, 2008. Thousands. ....	30
3b. Foreign-born aged 16-64 broken down by status in the labour force, by sex and level of education, 2008. Uncertainty figures. Thousands. ....	31
3c. Foreign-born aged 16-64. Relative figures for persons in the labour force, employed persons, unemployed persons and persons not in the labour force by sex and level of education, 2008. Point estimation and 95 percent interval estimation. Percent. ....	32
4a. Foreign-born aged 16-64 broken down by status in the labour force, by sex and age, 2008. Thousands. ....	33
4b. Foreign-born aged 16-64 broken down by status in the labour force, by sex and age, 2008. Uncertainty figures. Thousands. ....	34
4c. Foreign-born aged 16-64. Relative figures for persons in the labour force, employed persons and unemployed persons, by sex and age, 2008. Point estimation and 95 percent interval estimation. Percent. ....	35
5a. Foreign-born aged 16-64. Level of activity by time in Sweden and region of birth, 2008. Percent. ....	36
5b. Foreign-born aged 16-64. Level of activity by time in Sweden and region of birth, 2008. Uncertainty figures. Percent. ....	36
6a. Foreign-born aged 16-64. Level of activity by time in Sweden and level of education, 2008. Percent. ....	37
6b. Foreign-born aged 16-64. Level of activity by time in Sweden and level of education, 2008. Uncertainty figures. Percent. ....	37
7a. Foreign-born aged 16-64. Level of activity by region of birth and level of education, 2008. Percent. ....	38
7b. Foreign-born aged 16-64. Level of activity by region of birth and level of education, 2008. Uncertainty figures. Percent. ....	38
8a. Foreign-born aged 16-64. Level of activity by region of birth and age, 2008. Percent. ....	39
8b. Foreign-born aged 16-64. Level of activity by region of birth and age, 2008. Uncertainty figures. Percent. ....	39
9a. Foreign-born aged 16-64. Unemployed by length of unemployment,sex and age, 2008. Percent. ....	40
9b. Foreign-born aged 16-64. Unemployed by length of unemployment,sex and age, 2008. Uncertainty figures. Percent. ....	40
10a. Foreign-born aged 16-64. Unemployed after time of last employment by sex and age, 2008. Percent. ....	41
10b. Foreign-born aged 16-64. Unemployed after time of last employment by sex and age, 2008. Uncertainty figures. Percent. ....	41
11a. Foreign-born aged 16-64. Share of persons outside the labour force by level of education and time in Sweden, 2008. Percent. ....	42

11b. Foreign-born aged 16-64. Share of persons outside the labour force by level of education and time in Sweden, 2008. Percent Uncertainty figures. Percent. ....	42
12. Level of activity during the years 1993-2008 among foreign-born and the Swedish population aged 16-64 after sex. Percent.....	43
13a. Employed aged 16-64 by socioeconomic classification and level of education, 2008. Percent. ....	44
13b. Employed aged 16-64 by socioeconomic classification and level of education, 2008. Uncertainty figures. Percent. ....	44

## List of terms

Arbetslösa	Unemployed
Anställda	Employee
Arbetsstimmar	hours worked
Arbetare	workers
Båda könen	both sexes
Deltid	part time
Därav	of which
Ej i arbetskraften	not in the labour force
Facklig organisation	trade union membership
Fast anställd	permanently employed
Frånvarande från arbetet	persons absent from work
Frånvarande fr. arbetet hela veckan	absent from work the whole week
Företagare	employers, self-employed
Heltid	full time
I arbetskraften	in the labour force
I arbete	at work
Kvinnor	women
Latent arbetssökande	potentially looking for a job
Län	county
Medelarbetstid	average hours worked
Medhjälpare familjemedlem	unpaid family worker
Mer än vanligt	more than usual
Mindre än de skulle vilja	less than they would like to do
Månad/månadsvis	month/monthly
Män	men
Näringsgren	branch of industry
Offentlig sektor	public sector of employment
Osäkerhetstal	measure of uncertainty
Outnyttjat arbetskraftsutbud	labour supply not utilized
Privat sektor	private sector of employment
Relativt arbetskraftstal	labour force rate / activity rate

Relativt arbetslöshetstal	unemployment rate
Relativt frånvarotal	absence ratio
Riksområde	NUTS 2
Sektortillhörighet	sector of employment
Sysselsatta	employed
Sysselsättningsgrad	employment rate
Säsongrensade o utjämnade värden	seasonally adj.and smoothed figures
Tidigare arbetskraftstillhörighet	previous labour force status
Tidsbegränsat anställd	temporarily employed
Tjänstemän	salaried employees
Undersysselsatta	underemployed
Ursprungliga värden	original figures
Övertid/mertid	overtime
Yrke	occupation
Ålder	age