

Konjunkturstatistik, löner för statlig sektor, maj 2017

Salaries in The Governmental Sector, May 2017

I korta drag

Löneökningen för statlig sektor var 2,3 procent. Den preliminära genomsnittliga månadslönen för månadsavlönade inom statlig sektor var 36 680 under maj 2017. Detta är en ökning med 2,3 procent sedan maj 2016.

För civilförvaltningen ökade lönerna med 2,2 procent och för försvaret ökade lönerna med 3,4 procent.

För kvinnor inom statlig sektor ökade lönerna med 2,4 procent medan männens löner ökade med 2,3 procent.

Förändringstalen är baserade på skillnader mellan de definitiva lönerna 2016 och de preliminära lönerna 2017.

Antal sysselsatta ökade med 0,8 procent

Antalet sysselsatta inom den statliga sektorn var 247 880 under maj 2017. Detta är jämfört med maj 2016 en ökning med 2 060 personer eller 0,8 procent. De sysselsatta var fördelade på 129 300 kvinnor och 118 580 män.

Inom civilförvaltningen var antalet sysselsatta 223 980 under maj 2017. Detta är jämfört med maj 2016 en ökning med 2 370 personer.

Inom försvaret minskade antalet anställda med 340 personer till 22 680 under samma period.



Valter Hultén, tfn 08-545 292 40
valter.hulten@mi.se
www.mi.se



Statistiska centralbyrån
Statistics Sweden

Håkan Swan, SCB, tfn 010-479 68 04
Hakan.Swan@scb.se
www.scb.se

Statistiken har producerats av SCB på uppdrag av Medlingsinstitutet (MI), som ansvarar för officiell statistik inom området.

ISSN 1654-2711 Serie AM – Arbetsmarknad. Utkom den 31 juli 2017.
URN:NBN:SE:SCB-2017-AM17SM1707_pdf
Tidigare publicering: Se avsnittet Fakta om statistiken.
Utgivare av Statistiska meddelanden är Helen Stoye, SCB.

Innehåll

Statistiken med kommentarer	3
Löner	3
Genomsnittlig månadslön för månadsavlönade och procentuell förändring fördelad efter heltid/deltid	3
Genomsnittlig månadslön för månadsavlönade och procentuell förändring fördelad efter myndighetsgrupper	3
Sysselsättning	4
Antal sysselsatta och procentuell förändring	4
Tabeller	5
1. Statlig sektor – genomsnittlig månadslön för månadsavlönade, fördelad efter myndighet, maj 2017	5
2. Statlig sektor – definitiv genomsnittlig månadslön för månadsavlönade, inklusive retroaktiv lön, fördelad efter myndighet, maj 2016	6
3. Statlig sektor – genomsnittlig månadslön för månadsavlönade fördelad efter näringsgren, maj 2017	7
4. Statlig sektor – genomsnittlig månadslön för månadsavlönade, utveckling fr.o.m. maj 2015 t.o.m. maj 2017	8
5. Statlig sektor – antal sysselsatta fördelade efter myndighet, maj 2017	9
6. Statlig sektor – antal sysselsatta fördelade efter län, maj 2017	10
7. Statlig sektor – antal sysselsatta fördelade efter näringsgren, maj 2017	11
Fakta om statistiken	12
Inledning	12
Detta omfattar statistiken	12
Objekt och population	12
Statistiska mått	12
Variabler	13
Redovisningsgrupper	13
Så görs statistiken	13
Statistikens tillförlitlighet	13
Bortfall	13
Täckning	14
Bra att veta	14
Spridningsformer	14
Jämförbarhet över tiden	14
Primärmaterial	14
Annan statistik	14
In English	15
Summary	15
List of tables	15
List of terms	16

Statistiken med kommentarer

Löner

Löneutvecklingen mellan maj 2016 och maj 2017 var för månadsavlönade 2,3 procent. Kvinnornas löner ökade med 2,4 procent medan männens löner ökade med 2,3 procent. Den genomsnittliga månadslönen för deltidstjänstgörande i tabellen nedan är uppräknad till heltidslön.

Genomsnittlig månadslön för månadsavlönade och procentuell förändring fördelad efter heltid/deltid

	Genomsnittlig månadslön		
	Maj 2016	Maj 2017	Procent
Heltidstjänstgörande			
Kvinnor	34 970	35 800	+ 2,4
Män	37 010	37 850	+ 2,3
Totalt	36 000	36 820	+ 2,3
Deltidstjänstgörande			
Kvinnor	33 120	33 970	+ 2,6
Män	37 450	38 410	+ 2,6
Totalt	34 390	35 300	+ 2,6
Hel- och deltidstjänstgörande			
Kvinnor	34 730	35 570	+ 2,4
Män	37 030	37 890	+ 2,3
Totalt	35 850	36 680	+ 2,3

För civilförvaltningen ökade lönerna med 2,2 procent och för försvaret ökade lönerna med 3,4 procent mellan maj 2016 och maj 2017. För den statliga sektorn totalt sett var ökningen 2,3 procent.

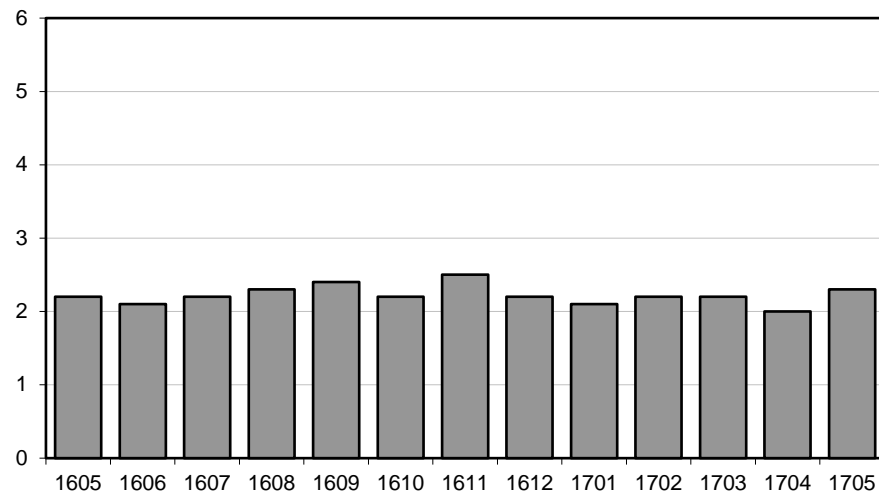
Genomsnittlig månadslön för månadsavlönade och procentuell förändring fördelad efter myndighetsgrupper

	Genomsnittlig månadslön		
	Maj 2016	Maj 2017	Procent
Civilförvaltningen			
Kvinnor	34 740	35 560	+ 2,3
Män	37 800	38 570	+ 2,0
Totalt	36 110	36 890	+ 2,2
Försvaret			
Kvinnor	33 330	34 740	+ 4,2
Män	33 380	34 480	+ 3,3
Totalt	33 370	34 520	+ 3,4
Totalt			
Kvinnor	34 730	35 570	+ 2,4
Män	37 030	37 890	+ 2,3
Totalt	35 850	36 680	+ 2,3

Löneutveckling för månadsavlönade inom statlig sektor

Procent

År/Månad



Diagrammet ovan, som visar löneutvecklingen inom den statliga sektorn, baseras på preliminära löneuppgifter plus retroaktiv lön jämfört mot definitiva löneuppgifter 12 månader tidigare.

Sysselsättning

Antalet sysselsatta i den statliga sektorn ökade med 2 060 personer mellan maj 2016 och maj 2017. Civilförvaltningen ökade med 2 370 personer medan försvaret minskade med 340 personer för samma period.

Antal sysselsatta och procentuell förändring

	Antal sysselsatta		Procent
	Maj 2016	Maj 2017	
Civilförvaltningen	221 610	223 980	+ 1,1
Omräknat till heltidspersoner	194 140	196 930	+ 1,4
Försvaret	23 020	22 680	- 1,5
Omräknat till heltidspersoner	22 650	22 160	- 2,2
Totalt	245 820	247 880	+ 0,8
Omräknat till heltidspersoner	217 880	220 190	+ 1,1

Tabeller

1. Statlig sektor – genomsnittlig månadslön för månadsavlönade, fördelad efter myndighet, maj 2017

1. Governmental sector – average monthly salary for monthly paid, by authority, May 2017

Myndighet	Genomsnittlig månadslön, kronor							Förändring från föregående år	
	Heltidstjänstgörande			Deltids-tjänst-görande	Hel- och deltidstjänstgörande			Kronor	Procent
	Kvinnor	Män	Totalt	Totalt	Kvinnor	Män	Totalt		
TOTALT	35 798	37 852	36 824	35 295	35 569	37 885	36 682	830	2,3
HELSTATLIG VERKSAMHET	35 793	37 850	36 821	35 293	35 564	37 883	36 679	831	2,3
CIVILFÖRVALTNINGEN	35 799	38 601	37 088	35 117	35 555	38 570	36 890	783	2,2
Polisväsendet	31 779	35 163	33 775	32 462	31 695	35 149	33 685	280	0,8
Domstolsväsendet	36 897	44 921	39 355	34 264	36 612	44 718	38 973	397	1,0
Kriminalvården	30 661	30 615	30 634	30 501	30 633	30 622	30 627	1 269	4,3
Migrationsverket	31 722	33 275	32 315	31 491	31 700	33 234	32 273	899	2,9
Försäkringskassan	31 451	34 887	32 369	29 607	31 181	34 753	32 074	601	1,9
Skatteverket	33 946	37 445	35 239	33 034	33 697	37 402	34 993	752	2,2
Länsstyrelserna	35 720	36 575	36 063	33 772	35 351	36 290	35 705	879	2,5
Kronofogdemyndigheten	32 485	34 366	33 154	32 137	32 362	34 411	33 059	814	2,5
Tullverket	37 268	37 671	37 484	35 230	36 962	37 595	37 289	1 270	3,5
Universitet och högskolor	37 576	41 392	39 447	37 234	37 225	41 314	39 156	851	2,2
Skogsstyrelsen	35 298	36 146	35 855	34 019	34 804	35 985	35 554	739	2,1
Trafikverket	41 042	43 464	42 563	41 034	40 915	43 452	42 479	900	2,2
Lantbruksuniversitetet	36 046	39 147	37 507	36 090	35 914	39 079	37 367	864	2,4
Arbetsförmedlingen	33 279	34 514	33 735	31 840	33 081	34 424	33 553	988	3,0
Övriga myndigheter	40 186	42 269	41 073	37 037	39 692	42 045	40 659	883	2,2
FÖRSVARET	34 610	34 317	34 369	39 977	34 743	34 476	34 524	1 150	3,4
ÖVR STATLIGT LÖNE-REGLERAD VERKSAMHET	43 418	41 803	42 738	36 459	42 784	40 650	41 860	236	0,6

Förändringssiffrorna är baserade på skillnader mellan de definitiva lönerna 2016 och de preliminära lönerna 2017.

The percentage changes are based on differences between the definitive salaries in 2016 and the preliminary salaries in 2017.

2. Statlig sektor – definitiv genomsnittlig månadslön för månadsavlönade, inklusive retroaktiv lön, fördelad efter myndighet, maj 2016

2. Governmental sector – definitive average monthly salary for monthly paid, including retroactive salary, by authority, May 2016

Myndighet	Genomsnittlig månadslön, kronor							Förändring från föregående år	
	Heltidstjänstgörande			Deltids-tjänstgörande	Hel- och deltidstjänstgörande			Kronor	Procent
	Kvinnor	Män	Totalt	Totalt	Kvinnor	Män	Totalt		
TOTALT	34 973	37 007	36 003	34 387	34 733	37 032	35 852	768	2,2
HELSTATLIG VERKSAMHET	34 968	37 004	36 000	34 385	34 729	37 030	35 848	766	2,2
CIVILFÖRVALTNINGEN	35 002	37 837	36 321	34 226	34 743	37 796	36 107	675	1,9
Polisväsendet	31 502	34 818	33 523	31 765	31 396	34 782	33 405	715	2,2
Domstolsväsendet	36 382	44 724	38 956	34 018	36 086	44 559	38 576	1 092	2,9
Kriminalvården	29 487	29 254	29 354	29 435	29 474	29 267	29 358	307	1,1
Migrationsverket	30 791	32 364	31 386	31 091	30 792	32 363	31 374	-99	-0,3
Försäkringskassan	30 885	34 232	31 774	28 884	30 596	34 126	31 473	753	2,5
Skatteverket	33 183	36 696	34 496	32 297	32 919	36 687	34 241	856	2,6
Länsstyrelserna	34 718	35 790	35 154	33 077	34 385	35 531	34 826	798	2,3
Kronofogdemyndigheten	31 434	33 941	32 342	31 341	31 351	33 916	32 245	529	1,7
Tullverket	36 204	36 232	36 219	34 146	35 817	36 208	36 019	727	2,1
Universitet och högskolor	36 726	40 566	38 631	36 176	36 355	40 450	38 305	781	2,1
Skogsstyrelsen	34 364	35 489	35 133	33 190	33 854	35 322	34 815	1 422	4,3
Trafikverket	40 236	42 504	41 685	39 840	40 057	42 488	41 579	814	2,0
Lantbruksuniversitetet	35 118	38 043	36 579	36 010	35 017	38 143	36 503	781	2,2
Arbetsförmedlingen	32 223	33 659	32 751	30 923	32 017	33 591	32 565	563	1,8
Övriga myndigheter	39 307	41 454	40 225	35 944	38 786	41 191	39 776	922	2,4
FÖRSVARET	33 188	33 248	33 238	38 673	33 330	33 383	33 374	1 313	4,1
ÖVR STATLIGT LÖNE-REGLERAD VERKSAMHET	42 231	42 905	42 535	36 693	41 487	41 799	41 624	5 278	14,5

Förändringssiffrorna är baserade på skillnader mellan de definitiva lönerna 2015 och de definitiva lönerna 2016.

The percentage changes are based on differences between the definitive salaries in 2015 and the definitive salaries in 2016.

3. Statlig sektor – genomsnittlig månadslön för månadsavlönade fördelad efter näringsgren, maj 2017

3. Governmental sector – average monthly salary for monthly paid by industry sector, May 2017

Näringsgren/SNI 2007	Genomsnittlig månadslön, kronor							Förändring från föregående år	
	Heltidstjänstgörande			Deltids-tjänstgörande	Hel- och deltidstjänstgörande			Kronor	Procent
	Kvinnor	Män	Totalt	Totalt	Kvinnor	Män	Totalt		
TOTALT	35 798	37 852	36 824	35 295	35 569	37 885	36 682	831	2,3
K Finans- och försäkringsverksamhet	34 096	36 422	34 991	33 279	33 956	36 363	34 852	485	1,4 ¹
L Fastighetsverksamhet	40 959	39 245	39 758	35 771	40 469	39 166	39 576	1 092	2,8
M Juridik, ekonomi, vetenskap och teknik	39 580	43 892	42 011	39 000	38 773	44 042	41 586	450	1,1
N Uthyrning, fastighetservice m.m.	33 279	34 514	33 735	31 840	33 081	34 424	33 553	988	3,0
O Offentlig förvaltning och försvar;									
obl. socialförsäkring	35 406	36 916	36 184	34 621	35 201	36 945	36 067	818	2,3
84.1 Offentlig förvaltning	37 770	40 689	39 023	36 293	37 479	40 608	38 770	920	2,4
84.2 Offentliga tjänster	33 798	34 930	34 511	34 069	33 699	34 980	34 487	741	2,2
84.3 Obligatorisk socialförsäkring	31 614	35 508	32 678	29 692	31 329	35 361	32 360	647	2,0
P Utbildning	37 439	41 225	39 270	37 096	37 105	41 142	38 985	845	2,2
85.2 Grundskoleutbildning	35 380	35 563	35 425	32 990	35 061	35 167	35 086	745	2,2
85.4 Eftergymnasial utbildning	37 499	41 282	39 346	37 184	37 163	41 203	39 063	848	2,2
Q Vård och omsorg	34 041	32 652	33 288	31 575	33 724	32 483	33 063	1 527	4,8
R Kultur, nöje och fritid	36 110	36 482	36 279	31 446	35 307	35 982	35 602	894	2,6

Förändringssiffrorna är baserade på skillnader mellan de definitiva lönerna 2016 och de preliminära lönerna 2017.

1) Förändringssiffran är påverkad av strukturella förändringar.

The percentage changes are based on differences between the definitive salaries in 2016 and the preliminary salaries in 2017.

1) The percentage change is affected by structural changes.

4. Statlig sektor – genomsnittlig månadslön för månadsavlönade, utveckling fr.o.m. maj 2015 t.o.m. maj 2017

4. Governmental sector – average monthly salary for monthly paid, from May 2015 to May 2017

Mätmånad	Genomsnittlig månadslön, kronor			Förändring från föregående år, procent		
	preliminär	preliminär+retro	definitiv	preliminär mot preliminär	preliminär+retro mot definitiv	definitiv mot definitiv
maj-15	35 030	–	35 080	2,8	–	2,5
jun-15	34 980	–	35 010	2,8	–	2,6
jul-15	34 760	–	34 790	2,7	–	2,5
aug-15	34 710	–	34 740	2,7	–	2,6
sep-15	34 950	–	34 980	2,5	–	2,5
okt-15	35 120	–	35 720	2,5	–	2,8
nov-15	35 240	–	35 720	2,4	–	2,7
dec-15	35 480	–	35 760	2,6	–	2,7
jan-16	35 570	–	35 820	2,1	–	2,2
feb-16	35 650	–	35 830	2,2	–	2,3
mar-16	35 610	–	35 760	2,2	–	2,3
apr-16	35 720	–	35 900	2,2	–	2,4
maj-16	35 690	–	35 850	1,9	–	2,2
jun-16	35 630	35 760	–	1,9	2,1	–
jul-16	35 440	35 560	–	1,9	2,2	–
aug-16	35 500	35 540	–	2,3	2,3	–
sep-16	35 760	35 800	–	2,3	2,4	–
okt-16	35 930	36 530	–	2,3	2,2	–
nov-16	36 070	36 600	–	2,4	2,5	–
dec-16	36 140	36 530	–	1,9	2,2	–
jan-17	36 230	36 580	–	1,9	2,1	–
feb-17	36 380	36 610	–	2,0	2,2	–
mar-17	36 400	36 560	–	2,2	2,2	–
apr-17	36 580	36 600	–	2,4	2,0	–
maj-17	36 680	36 680	–	2,8	2,3	–

5. Statlig sektor – antal sysselsatta fördelade efter myndighet, maj 2017

5. Governmental sector – number of employees by authority, May 2017

Myndighet	Antal					Förändring från föregående år	Heltidspersoner	
	Samtliga	Heltids- tjänstgörande		Deltids- tjänstgörande			Antal	Därav kvinnor, procent
		Kvinnor	Män	Kvinnor	Män			
TOTALT	247 881	98 258	98 062	31 039	20 522	2 060	220 193	52
HELSTATLIG VERKSAMHET	247 686	98 191	98 014	30 993	20 488	2 048	220 048	52
CIVILFÖRVALTNINGEN	223 975	93 884	79 978	30 449	19 664	2 369	196 927	56
Justitiedepartementet	60 204	24 683	26 394	4 671	4 456	1 756	55 367	50
Polisväsendet	30 152	10 304	14 823	2 131	2 894	892	27 261	42
Domstolsväsendet	6 785	4 123	1 839	667	156	242	6 509	70
Kriminalvården	10 781	3 760	5 094	1 013	914	260	9 646	44
Migrationsverket	7 504	4 200	2 590	504	210	275	7 219	63
Utrikesdepartementet	2 026	1 134	671	-111	1 947	64
Försvarsdepartementet	135	62	66	4	132	49
Socialdepartementet	21 962	11 816	5 566	3 021	1 559	478	19 933	69
Försäkringskassan	12 855	7 931	2 900	1 711	313	213	12 236	75
Finansdepartementet	25 090	12 356	8 687	3 057	990	-43	23 907	61
Skatteverket	9 937	5 338	3 135	1 182	282	-167	9 569	65
Länsstyrelserna	5 449	2 550	1 705	869	325	244	5 074	62
Kronofogdemyndigheten	2 128	1 187	659	220	62	-75	2 046	66
Tullverket	1 905	784	907	148	66	-81	1 854	48
Utbildningsdepartementet	72 976	24 884	22 799	14 860	10 433	-703	56 778	54
Universitet och högskolor	68 220	22 273	21 492	14 231	10 224	-755	52 366	53
Kulturdepartementet	3 258	1 274	935	679	370	69	2 658	59
Näringsdepartementet	20 756	8 388	9 039	2 106	1 223	447	19 391	50
Skogsstyrelsen	727	194	374	76	83	-26	681	36
Trafikverket	7 292	2 401	4 058	375	458	397	6 933	38
Lantbruksuniversitetet	3 413	1 359	1 212	520	322	-7	2 915	54
Miljö- och energidepartementet	2 821	1 274	1 097	282	168	32	2 674	55
Arbetsmarknadsdepartementet	14 747	8 013	4 724	1 610	400	440	14 141	65
Arbetsförmedlingen	13 701	7 451	4 364	1 527	359	408	13 136	65
FÖRSVARET	22 682	3 786	17 673	441	782	-334	22 156	18
RIKSDAGENS VERK	1 029	521	363	103	42	13	967	60
ÖVR STATLIGT LÖNEREGLERAD VERKSAMHET	195	67	48	46	34	12	145	57

6. Statlig sektor – antal sysselsatta fördelade efter län, maj 2017

6. Governmental sector – number of employees by county, May 2017

Län	Antal					Förändring från föregående år	Heltidspersoner	
	Samtliga	Heltids- tjänstgörande		Deltids- tjänstgörande			Antal	Därav kvinnor, procent
		Kvinnor	Män	Kvinnor	Män			
TOTALT	247 881	98 258	98 062	31 039	20 522	2 060	220 193	51,8
Stockholm	75 927	31 178	28 929	8 953	6 867	722	66 446	53,1
Uppsala	17 071	6 098	6 648	2 582	1 743	56	14 500	49,8
Södermanland	4 051	1 856	1 612	367	216	136	3 797	54,8
Östergötland	12 854	5 013	5 468	1 488	885	-311	11 826	50,3
Jönköping	5 872	2 321	2 375	787	389	-34	5 426	52,5
Kronoberg	3 304	1 212	1 096	639	357	81	2 776	55,3
Kalmar	3 453	1 462	1 341	446	204	66	3 189	54,8
Gotland	1 726	760	661	190	115	119	1 601	54,7
Blekinge	5 044	1 440	3 015	344	245	55	4 774	34,5
Skåne	27 768	10 507	10 502	4 110	2 649	142	24 067	52,1
Halland	3 964	1 300	1 849	524	291	9	3 569	44,6
Västra Götaland	33 071	12 735	13 256	4 434	2 646	645	29 425	51,1
Värmland	4 764	2 031	1 705	627	401	-70	4 275	56,0
Örebro	7 278	3 020	2 634	1 066	558	207	6 433	55,4
Västmanland	4 092	1 746	1 643	443	260	-10	3 745	53,3
Dalarna	4 762	2 007	1 842	551	362	7	4 361	53,7
Gävleborg	5 541	2 531	2 110	583	317	170	5 137	56,1
Västernorrland	6 449	2 924	2 536	669	320	36	6 043	55,4
Jämtland	3 396	1 593	1 192	369	242	101	3 152	58,1
Västerbotten	8 744	3 421	3 186	1 233	904	-59	7 521	52,9
Norrbotten	8 750	3 103	4 462	634	551	-8	8 133	42,4

7. Statlig sektor – antal sysselsatta fördelade efter näringsgren, maj 2017**7. Governmental sector – number of employees by industry sector, May 2017**

Näringsgren/SNI 2007	Samtliga	Antal				Förändring från föregående år ¹	Heltidspersoner	
		Heltids-tjänstgörande		Deltids-tjänstgörande			Antal	Därav kvinnor, procent
		Kvinnor	Män	Kvinnor	Män			
TOTALT	247 881	98 258	98 062	31 039	20 522	2 060	220 193	51,8
K Finans- och försäkringsverksamhet	909	497	311	75	26	98	881	62,8 ¹
L Fastighetsverksamhet	1 010	275	640	53	42	18	966	31,6
M Juridik, ekonomi, vetenskap och teknik	3 488	1 232	1 447	529	280	-78	3 217	49,5
N Uthyrning, fastighetservice m.m.	13 701	7 451	4 364	1 527	359	408	13 136	64,9
O Offentlig förvaltning och försvar;								
obl. socialförsäkring	147 828	61 894	65 812	12 366	7 756	2 272	139 314	50,2
84.1 Offentlig förvaltning	60 779	29 741	22 380	6 040	2 618	931	57 854	58,6
84.2 Offentliga tjänster	73 129	23 618	40 212	4 491	4 808	1 134	68 193	38,5
84.3 Obligatorisk socialförsäkring	13 920	8 535	3 220	1 835	330	207	13 269	74,3
P Utbildning	73 025	24 409	22 918	15 060	10 638	-830	56 500	53,2
85.2 Grundskoleutbildning	1 184	691	228	218	47	-40	1 080	76,1
85.4 Eftergymnasial utbildning	71 841	23 718	22 690	14 842	10 591	-790	55 420	52,8
Q Vård och omsorg	5 080	1 443	1 713	838	1 086	111	3 877	46,0
R Kultur, nöje och fritid	2 767	1 007	839	589	332	65	2 232	56,3

1) Näringsgrensändringar kan påverka siffrorna.

1) Changes of industry sector may affect the figures.

Fakta om statistiken

Inledning

Detta Statistiska meddelande (SM) ingår i den löpande konjunkturlöne-statistiken och avser löner och sysselsättning inom statlig sektor. Statistiken har producerats av Statistiska centralbyrån (SCB), på uppdrag av Medlingsinstitutet (MI), som från och med 2001 ansvarar för officiell statistik inom området. Syftet med undersökningen är att månatligen belysa löner och sysselsättning inom statlig sektor i termer av nivå och utveckling. SCB har sedan 1976 utfört en undersökning i varje kvartals mittmånad av sysselsättningen inom den statliga sektorn. Efter ett betänkande från 1987 års lönekommitté har SCB fått regeringens uppdrag att tillsammans med Konjunkturinstitutet (KI) utforma en kortperiodisk lönestatistik. Från och med februari 1991 utökades därför undersökningen till att även omfatta de anställdas löner. Det främsta syftet med den utökade undersökningen är att ge underlag för konjunkturbedömningar och för analys av kostnadsutvecklingen inom den statliga sektorn. Undersökningen är en totalundersökning och är från och med januari 2000 månatlig. Detta SM innehåller uppgifter för maj 2017.

Detta omfattar statistiken

Objekt och population

Populationen består av sysselsatta inom statlig förvaltning, sysselsatta vid institutioner hänförliga till statlig sektor samt sysselsatta vid socialförsäkringsfonder. Undersökningspopulationen delas upp i sysselsättnings- respektive lönepopulation. I sysselsättningspopulationen ingår alla som var anställda med lön under mät månaden. Undantagna är tjänstlediga som inte fick utbetald lön under mät månaden och anställda i utlandet. I lönepopulationen ingår alla, förutom de undantagna i sysselsättningspopulationen, som var anställda med månadslön och med en sysselsättningsgrad på minst 40 procent. Till och med december 2014 var åldersgränsen för lönepopulationen alla som fyllt 18 men inte 65 år. Från januari 2015 ingår alla som fyllt 18 men inte 67 år i lönepopulationen.

Statistiska mått

Statistiken i undersökningen redovisas i form av genomsnittliga månadslöner samt antalet sysselsatta. I månadslönen ingår grundlön, fasta- samt rörliga lönetillägg. I tabeller och tablåer redovisas genomsnittlig månadslön för heltids-tjänstgörande, deltidstjänstgörande samt hel- och deltidstjänstgörande. Den genomsnittliga månadslönen beräknas som summan av de anställdas månadslön dividerat med summan av deras tjänstgöringsomfattning. Den beräknade genomsnittliga månadslönen är alltså ett mått på den genomsnittliga ersättningen för en arbetsinsats motsvarande heltid under en månad. För både genomsnittlig månadslön och antal sysselsatta redovisas förändringen från motsvarande månad föregående år. Förändringssiffrorna är baserade på oavrundade uppgifter.

Efter tolv månader fastställs den slutliga genomsnittliga månadslönen. Det innebär att hänsyn tas till retroaktiva löneutbetalningar. De preliminära månadslönerna korrigeras med de retroaktiva lönebeloppen och de definitiva månadslönerna beräknas.

Variabler

Genomsnittlig månadslön

Med månadslön avses ersättning för månad innan avdrag gjorts, där grundlön, fasta samt rörliga lönetillägg ingår. Övertidstillägg, traktamentsersättningar samt jour- och beredskapstillägg ingår inte i den genomsnittliga månadslönen.

Antal sysselsatta

Som sysselsatt räknas den som fått lön utbetald under mät månaden oberoende av tjänstgöringens omfattning eller anställningstidens längd och där lönen inte består av enbart tillägg eller retroaktiv lön.

Heltid/deltid

Som heltidstjänstgörande betraktas den som har en tjänstgöringsomfattning på 100 procent och som deltidstjänstgörande räknas den som har en tjänstgöringsomfattning på mindre än 100 procent.

Antal heltidspersoner

Antal heltidspersoner i en redovisningsgrupp beräknas som summan av tjänstgöringens omfattning dividerat med 100 för de anställningar som tillhör redovisningsgruppen i undersökningsmaterialet.

Kön

Kvinna eller man.

Myndighet

Myndigheterna redovisas enligt SCB:s myndighetsregister.

Län

Med län avses i normalfallet individens tjänsteställe. Länsindelningen följer den regionala indelningen för år 2017.

Näringsgren

Näringsgren redovisas enligt Standard för svensk näringsgrensindelning 2007, SNI 2007. Denna standard har som bas EU:s reviderade näringsgrensstandard, NACE Rev.2 (NACE = Nomenclature Générale des Activités Economiques dans les Communautés Européennes).

Redovisningsgrupper

I SM-statistiken sker indelning på myndigheter, län, näringsgren (SNI 2007), kön och hel- respektive deltidstjänstgörande. Specialbearbetning kan göras på en finare redovisningsnivå eftersom materialet är totalräknat.

Så görs statistiken

Uppgifterna samlas in från olika administrativa datalönesystem. Det insamlade materialet genomgår en maskinell redigering i syfte att kontrollera uppgifternas rimlighet. För respektive myndighet jämförs uppgifterna mot de inkomna uppgifterna föregående månad. Vid tveksamheter tas kontakt med myndigheten för att få en bekräftelse på att uppgifterna är korrekta eller för att justera eventuella felaktigheter.

Statistikens tillförlitlighet

Bortfall

Bortfall utgörs av icke inrapporterade anställda. Utöver dessa finns det några myndigheter och främst stiftelser eller institutioner som inte har lönesystem som klarar av att leverera de efterfrågade statistikuppgifterna. Dessa uppskattas bestå av cirka 4 500 personer, vilket motsvarar cirka 1,8 procent.

Täckning

Vid uppdelning mellan olika sektorer uppstår ibland tveksamheter om vilken sektor en enhet ska tillhöra. Vissa mindre enheter kan då ”ramla mellan stolarna”.

Bra att veta

Spridningsformer

Undersökningen presenteras huvudsakligen i detta Statistiska meddelande samt i de statistiska databaserna www.scb.se/Statistikdatabasen.

Jämförbarhet över tiden

Januari 2015 ändrade många myndigheter departementstillhörighet vilket kan påverka jämförelser mellan departementen. Ytterligare en förändring från och med 2015 är att åldersavgränsningen i lönepopulationen är utökad från 18-64 år till 18-66 år. Detta innebär att cirka 3 000 individer tillkommit i lönepopulationen.

Från januari 2012 avgränsades lönepopulationen genom att endast månadsavlönade med en tjänstgöringsomfattning på minst 40 procent ingår. Distriktsveterinärer vid Jordbruksverket samt förtroendeläkare vid Försäkringskassan exkluderades också. Ändringen innebar en minskning av lönepopulationen med ca 9 procent. Sysselsättningspopulationen är oförändrad.

Primärmaterial

Uppgifterna är sekretesskyddade varför uppgifterna om enskilda individer inte lämnas ut till någon annan än individen själv. I undantagsfall efter särskild prövning kan forskare få tillgång till avidentifierat individmaterial för egna bearbetningar. Avidentifieringen görs då så att enskilda individer inte kan urskiljas.

Annan statistik

SCB producerar även motsvarande konjunkturstatistik för privat sektor samt för kommuner och landsting. Detta redovisas bland annat i Statistiska meddelanden för respektive undersökning. Löneuppgifter för den statliga sektorn redovisas också på årsbasis. Arbetskraftsundersökningarna (AKU) ger statistik över sysselsättningen för hela ekonomin. Det finns även en företagsbaserad kvartalsstatistik över sysselsättning för hela arbetsmarknaden (KS). Ovanstående undersökningar publiceras också i statistiska meddelanden serie AM.

På SCB:s webbplats www.scb.se finns för varje produkt en flik benämnd ”Dokumentation”. Där finns beskrivning och dokumentation av statistiken tillgänglig.

In English

Summary

The average monthly salary for salaried employees in the governmental sector was SEK 36 680 in May 2017. Since May 2016, the monthly salary has increased by an average of 2.3 percent. For women the salaries increased by an average of 2.4 percent and for men the salaries increased by an average of 2.3 percent.

In May 2017 a total of about 247 880 persons were employed in the governmental sector, 2 060 more than May 2016. About 129 300 of these employees were women and 118 580 were men.

The population consists of employees with state-regulated wages or salaries at all government authorities, government ministries, public utilities and national insurance offices. The target population is divided into employment population and salary population.

From January 2015, the age demarcation in the salary population has been increased from 18-64 years to 18-66 years. From January 2012 the wage population was delimited further, by only include the monthly paid with an extent of employment on at least 40 percent. District Veterinarians at the Board of Agriculture and the medical officer at The Swedish Social Insurance Agency are excluded as well. The employment population is unchanged.

Since 1976 Statistics Sweden (SCB) has collected data for the middle of the month of each quarter on employment in the governmental sector. The data are used mainly in producing various employment estimates and forecasts for use in the national budgets and long-range forecasts.

After a report from the Wages and Salaries Committee in 1987, Statistics Sweden and the National Institute of Economic Research received a government commission to develop short-term statistics on wages and salaries. In February 1991 the survey expanded to include also the wages and salaries paid to employees. The main aim of the expanded survey is to provide a basis for estimations of economic trends and for analyses of cost trends in the governmental sector. Since 2001, the survey is carried out by Statistics Sweden at the request of the National Mediation Office. Since January 2000 the survey has been conducted on a monthly basis.

List of tables

1. Governmental sector – average monthly salary for monthly paid, by authority, May 2017	5
2. Governmental sector – definitive average monthly salary for monthly paid, including retroactive salary, by authority, May 2016	6
3. Governmental sector – average monthly salary for monthly paid by industry sector, May 2017	7
4. Governmental sector – average monthly salary for monthly paid, from May 2015 to May 2017	8
5. Governmental sector – number of employees by authority, May 2017	9
6. Governmental sector – number of employees by county, May 2017	10
7. Governmental sector – number of employees by industry sector, May 2017	11

List of terms

antal	number
Arbetsmarknadsdepartementet	Ministry of Employment
civilförvaltningen	Civil service
definitiv	definitive
deltidstjänstgörande	part-time employees
Finansdepartementet	Ministry of Finance
Försvarsdepartementet	Ministry of Defence
försvaret	Defence Organization
heltidstjänstgörande	full-time employees
Justitiedepartementet	Ministry of Justice
Kulturdepartementet	Ministry of Culture
Landsbygdsdepartementet	Ministry for Rural Affairs
län	county
Miljö- och energidepartementet	Ministry of Environment and Energy
myndighet	authority
månadslön	monthly salary
män	male
Näringsdepartementet	Ministry of Enterprise, Energy and Communications
näringsgren	industry sector
heltidspersoner	full-time equivalents
Riksdagens verk	The Parliament Agencies
samtliga	total, all
Socialdepartementet	Ministry of Health and Social Affairs
statlig sektor	governmental sector
statlig verksamhet	government activity
summa	sum
sysselsatta	employees
Utbildningsdepartementet	Ministry of Education and Research
Utrikesdepartementet	Ministry for Foreign Affairs
totalt	total
övrig statligt lönereglerad verksamhet	state-subsidized activity