

Utvecklingen av undersysselsatta 2005-2014

Development of underemployment 2005-2014

I korta drag

Arbetskraftsundersökningarnas temarapport för tredje kvartalet 2015 ger en beskrivning över utvecklingen av undersysselsatta i åldersgruppen 15-74 år mellan 2005 och 2014. I rapporten presenteras även hur fördelningen i gruppen undersysselsatta har förändrats avseende kön, ålder, inrikes och utrikes födda, utbildningsnivå, näringsgren samt anknytningsgrad till arbetsmarkanden. Vidare undersöks hur undergrupperna deltidssysselsatta och deltidssysselsatta arbetsökande har utvecklats under 2005-2014.

- Under 2005 var antalet undersysselsatta män 90 000 i åldern 15-74 år. Antalet har sedan dess ökat. År 2014 var antalet undersysselsatta män 142 000. För kvinnor har inte samma uppgång noterats under perioden. Däremot har fler kvinnor än män varit undersysselsatta under hela perioden. År 2014 var antalet undersysselsatta kvinnor 178 000.
- Även andelen undersysselsatta har varit högre bland kvinnor än bland män mellan 2005 och 2014. Den har i genomsnitt legat på 8,1 procent för kvinnor. Bland män har andelen, liksom antalet, undersysselsatta ökat. Mellan 2005 och 2014 ökade andelen från 3,9 till 5,7 procent. Ökningen var störst 2009.
- Störst andel undersysselsatta fanns bland unga personer. Under 2014 var 19,1 procent av de sysselsatta i åldern 15-24 år undersysselsatta. Det kan jämföras med 5,8 procent bland sysselsatta personer i åldern 25-54 år och 3,2 procent bland sysselsatta i åldern 55-74 år.
- Under 2014 var undersysselsättningen som högst inom näringsgrenen *Hotell och restaurang*. Omkring var sjätte som arbetade inom *Hotell och restaurang* var undersysselsatt. Bland de som arbetade inom *Personliga och kulturella tjänster* och *Handel* var omkring var tionde undersysselsatt. Sett till fördelningen bland de undersysselsatta var det dock mest vanligt att arbeta inom *Vård och omsorg*, ungefär var femte undersysselsatt arbetade inom denna bransch 2014.
- År 2014 arbetade de undersysselsatta i genomsnitt 26,5 timmar per vecka, vilket var 12,7 timmar mindre än de önskade. De undersysselsatta har ökat sitt önskemål om arbetstid under perioden men samtidigt har skillnaden mellan vanligen arbetad tid och önskad arbetstid minskat något.



Statistiska centralbyrån
Statistics Sweden

Cecilia Karlsson, Statistics Sweden, tel. 08 506 948 32, cecilia.karlsson@scb.se
Helene Birenstam, Statistics Sweden, tel. 08 506 949 94, helene.birenstam@scb.se

Statistics Sweden is responsible for the official statistics within this area and has produced these statistics.

Series AM – Arbetsmarknad 110 SM Published on 17 November 2015.
URN:NBN:SE:SCB-2015-AM110SM1504_pdf
Previous publication: See the section Facts about the statistics.
The publisher of Statistical Reports is Stefan Lundgren, Statistics Sweden.

- Av de som arbetade deltid under 2014 var nästan var femte, eller 19,1 procent, undersysselsatt. Det motsvarar 238 000 personer i åldern 15-74 år. Omkring två tredjedelar av dessa, eller 157 000, var kvinnor och 81 000 var män. Av de deltidsarbetande undersysselsatta sökte 33,8 procent arbete. Bland männen var andelen arbetsökande 36,7 procent och bland kvinnorna var motsvarande siffra 32,3 procent.
- Arbetskraftsundersökningarna är en panelundersökning vilket gör att man kan se hur personer rör sig på arbetsmarknaden. Andelen som fortfarande var undersysselsatta efter tre kvartal uppgick i genomsnitt till 31,9 procent under perioden 2005-2014. Drygt hälften av de undersysselsatta var tre kvartal senare fortfarande sysselsatta men inte längre undersysselsatta. Andelen som inte längre var sysselsatta efter tre kvartal, det vill säga antingen arbetslösa eller utanför arbetskraften, uppgick till 14,1 procent under perioden.

Innehåll

Statistiken med kommentarer	6
Inledning	6
Bakgrund och definitioner	7
Undersysselsatta 2005-2014	8
Kön	9
Ålder	10
Anknytningsgrad till arbetsmarknaden	12
Inrikes och utrikes födda	13
Utbildningsnivå	15
Näringsgren	16
Vanligen arbetad tid	17
Undersysselsatta deltidssysselsatta 2005-2014	20
Kön	20
Ålder	21
Anknytningsgrad till arbetsmarknaden	22
Inrikes och utrikes födda	22
Utbildningsnivå	23
Undersysselsatta som är deltidssysselsatta och arbetssökande	25
Kön	25
Ålder	25
Inrikes och utrikes födda	26
Arbetstid och önskemål om arbetstid	27
Vanligen arbetad tid	27
Önskemål om arbetstid	27
Flöden 2005-2014	29
Tabeller	30
1a. Sysselsatta, deltidssysselsatta, undersysselsatta, undersysselsatta deltidssysselsatta samt deltidssysselsatta arbetssökande i åldern 15-74 år, efter kön, 2005-2014. 1000-tal	30
1b. Andelen undersysselsatta av sysselsatta, undersysselsatta deltidssysselsatta av deltidssysselsatta, andelen arbetssökande av undersysselsatta deltidssysselsatta samt fördelningen bland undersysselsatta, i åldern 15-74 år, efter kön, 2005-2014. Procent	31
2a. Sysselsatta, deltidssysselsatta, undersysselsatta, undersysselsatta deltidssysselsatta samt deltidssysselsatta arbetssökande i åldern 15-74 år, efter ålder, 2005-2014. 1000-tal	32
2b. Andelen undersysselsatta av sysselsatta, undersysselsatta deltidssysselsatta av deltidssysselsatta, andelen arbetssökande av undersysselsatta deltidssysselsatta samt fördelningen bland undersysselsatta, i åldern 15-74 år, efter ålder, 2005-2014. Procent	33
3a. Sysselsatta, deltidssysselsatta, undersysselsatta, undersysselsatta deltidssysselsatta samt deltidssysselsatta arbetssökande i åldern 15-74 år, efter anknytningsgrad, 2005-2014. 1000-tal	34

3b. Andelen undersysselsatta av sysselsatta, undersysselsatta deltidssysselsatta, andelen arbetssökande av undersysselsatta deltidssysselsatta samt fördelningen bland undersysselsatta, i åldern 15-74 år, efter anknytningsgrad, 2005-2014. Procent	35
4a. Sysselsatta, deltidssysselsatta, undersysselsatta, undersysselsatta deltidssysselsatta samt deltidssysselsatta arbetssökande i åldern 15-74 år, efter inrikes och utrikes födda, 2005-2014. 1000-tal.	36
4b. Andelen undersysselsatta av sysselsatta, undersysselsatta deltidssysselsatta, andelen arbetssökande av undersysselsatta deltidssysselsatta samt fördelningen bland undersysselsatta, i åldern 15-74 år, efter inrikes och utrikes födda, 2005-2014. Procent	37
5a. Sysselsatta, deltidssysselsatta, undersysselsatta, undersysselsatta deltidssysselsatta samt deltidssysselsatta arbetssökande, efter utbildningsnivå, 2005-2014. 1000-tal	38
5b. Andelen undersysselsatta av sysselsatta, undersysselsatta deltidssysselsatta, andelen arbetssökande av undersysselsatta deltidssysselsatta samt fördelningen bland undersysselsatta, i åldern 15-74 år, efter utbildningsnivå, 2005-2014. Procent	39
6a. Sysselsatta, deltidssysselsatta, undersysselsatta, undersysselsatta deltidssysselsatta samt deltidssysselsatta arbetssökande, efter vanligen arbetad tid per vecka, 2005-2014. 1000-tal	40
6b. Andelen undersysselsatta av sysselsatta, undersysselsatta deltidssysselsatta, andelen arbetssökande av undersysselsatta deltidssysselsatta samt fördelningen bland undersysselsatta, i åldern 15-74 år, efter vanligen arbetad tid per vecka, 2005-2014. Procent	41
7a. Undersysselsatta i Sverige, efter näringsgren, 2009-2014. 1000-tal	42
7b. Andelen undersysselsatta av sysselsatta i Sverige, efter näringsgren, 2009-2014. Procent	42
7c. Fördelningen bland undersysselsatta i Sverige, efter näringsgren, 2009-2014. Procent	43
8. Sysselsatta, deltidssysselsatta, undersysselsatta, undersysselsatta deltidssysselsatta samt deltidssysselsatta arbetssökande, 15-74 år, efter vanligen arbetad tid i genomsnitt, 2009-2014. Timmar	43
9. Undersysselsatta, undersysselsatta deltidssysselsatta samt deltidssysselsatta arbetssökande, efter önskad arbetstid per vecka i genomsnitt, 2005-2014. Timmar	44
10a. Sysselsatta samt undersysselsatta, efter kön och ålder, 2005-2014. 1000-tal	44
10b. Andelen undersysselsatta av sysselsatta, efter kön och ålder, 2005-2014. Procent	45
10c. Fördelningen bland undersysselsatta, efter kön och ålder, 2005-2014. Procent	45
11a. Sysselsatta samt undersysselsatta, efter anknytningsgrad och ålder, 2005-2014. 1000-tal	46
11b. Andelen undersysselsatta av sysselsatta, efter anknytningsgrad och ålder, 2005-2014. 1000-tal	47
11c. Fördelningen bland undersysselsatta, efter anknytningsgrad och ålder, 2005-2014. Procent	48

12a. Sysselsatta samt undersysselsatta, efter anknytningsgrad och kön, 2005-2014. 1000-tal och procent	48
12b. Fördelningen bland undersysselsatta, efter anknytningsgrad och kön, 2005-2014. Procent	49
13a. Sysselsatta samt undersysselsatta, efter inrikes och utrikes födda samt kön, 2005-2014. 1000-tal och procent	49
13b. Fördelningen bland undersysselsatta, efter inrikes och utrikes födda samt kön, 2005-2014. Procent	50
14a. Undersysselsatta, efter näringsgren och ålder, 2009-2014. 1000-tal	51
14b. Andelen undersysselsatta av sysselsatta, efter näringsgren och ålder, 2009-2014. Procent	52
14c. Fördelningen bland de undersysselsatta, efter näringsgren och ålder, 2009-2014. Procent	53
15a. Andel av de undersysselsatta under tidsperiod 1 i respektive status 3 kvartal senare, genomsnitt per år. Procent	54
15b. Andel av de undersysselsatta under tidsperiod 1 i respektive status 7 kvartal senare, genomsnitt per år. Procent	54
Fakta om statistiken	55
Dataunderlag	55
Definitioner och förklaringar	55
Så görs statistiken	56
Statistikens tillförlitlighet	56
Bra att veta	57
In English	58
Summary	58
List of tables	59
List of terms	61

Statistiken med kommentarer

Inledning

I de kvartalsvisa statistiska meddelandena (SM) från Arbetskraftsundersökningarna (AKU) beskrivs arbetsmarknadssituationen för befolkningen i åldern 15-74 år. Utöver denna beskrivning infördes under det första kvartalet 2009 en mer fördjupad beskrivning av ett specifikt ämne i form av ett tema.

Temarapporten för tredje kvartalet 2015 ger en beskrivning av de undersysselsattas utveckling på arbetsmarknaden under 2005-2014. De undersysselsatta är en delgrupp av de sysselsatta, som har ett arbetskraftutbud som inte fullt ut tillvaratas på arbetsmarknaden. Undersysselsatta är ett av flera mått som kan ge en indikation om konjunkturen. Exempelvis ökade antalet och andelen undersysselsatta under 2009. Både vid lågkonjunkturer och på längre sikt kan det vara intressant att studera i vilka grupper undersysselsättning är mer vanligt. I rapporten kommer därför såväl andelen undersysselsatta studeras som hur gruppens sammansättning har förändrats över tid. I rapporten kommer endast signifikanta förändringar att kommenteras.

I det inledande avsnittet beskrivs undersysselsattas utveckling under 2005-2014. Därefter presenteras gruppen undersysselsatta deltidarbetande som är en undergrupp till de undersysselsatta. Det tredje avsnittet behandlar gruppen deltidssysselsatta arbetssökande. Denna grupp består av undersysselsatta deltidarbetande som försöker förändra sin arbetstid genom att söka arbete. I fjärde avsnittet beskrivs de tre gruppernas arbetstider och hur mycket de skulle önska att arbeta. I sista delen presenteras flöden över hur undersysselsatta personer situation förändras under en två-års period.

Genom att utnyttja att Arbetskraftsundersökningarna är en panelundersökning kan man se hur personer rör sig på arbetsmarknaden. Personer deltar i AKU en gång per kvartal under en två-års period. Det innebär att det går att se om individer som svarat att de är undersysselsatta vid en viss tidpunkt fortfarande är det tre respektive sju kvartal senare.

Bakgrund och definitioner

De svenska arbetskraftsundersökningarna (AKU) redovisar statistik över sysselsättning och arbetslöshet i enlighet med International Labour Organization's (ILO) konvention över arbetsmarknadsstatistiken och är således anpassad till internationella krav. Undersökningen följer en hierarkisk struktur, där en person kan klassificeras som sysselsatt, arbetslös eller utanför arbetskraften. Dessa tre grupper delas in i ytterligare undergrupper som förklaras närmare under rubriken Definitioner och förklaringar (se sidan 54).

Som *sysselsatt* räknas de personer som har en anställning eller arbetar som företagare alternativt som medhjälpande hushållsmedlem. För att klassificeras som sysselsatt räcker det att ha arbetat minst en timme under referensveckan alternativt varit frånvarande från ett sådant arbete. Om individen var utan arbete under referensveckan men har sökt arbete under de senaste fyra veckorna (referensveckan och tre veckor bakåt) och kunde arbeta referensveckan eller börja inom 14 dagar från referensveckans slut räknas denne som *arbetslös*. Övriga personer tillhör gruppen *ej i arbetskraften*.

Definitionen av sysselsättning gör att samtliga arbetade timmar i ekonomin fångas i mätningen, vilket används för konjunkturanalyser. Samtidigt innebär definitionen att gruppen sysselsatta blir mycket heterogen då en person som arbetar heltid och en person som endast arbetat få timmar under referensveckan klassificeras på samma sätt.

De undersysselsatta är personer som har ett arbetskraftutbud som inte fullt ut tillvaratas på arbetsmarknaden. För att klassificeras som undersysselsatt krävs det att en person som är sysselsatt vill och kan arbeta mer. Definitionen innebär att personer som arbetar heltid kan klassas som undersysselsatta om de önskar och kan arbeta mer.

De kompletterande indikatorerna undersysselsatta som arbetar deltid och deltidssysselsatta arbetssökande, vars utveckling även beskrivs i rapporten, är ett sätt att ytterligare nyansera bilden av arbetsmarknaden. Grupperna beskrivs mer ingående i rapporten "Deltidssysselsatta arbetssökande" (Bakgrundsfakta 2013:6).

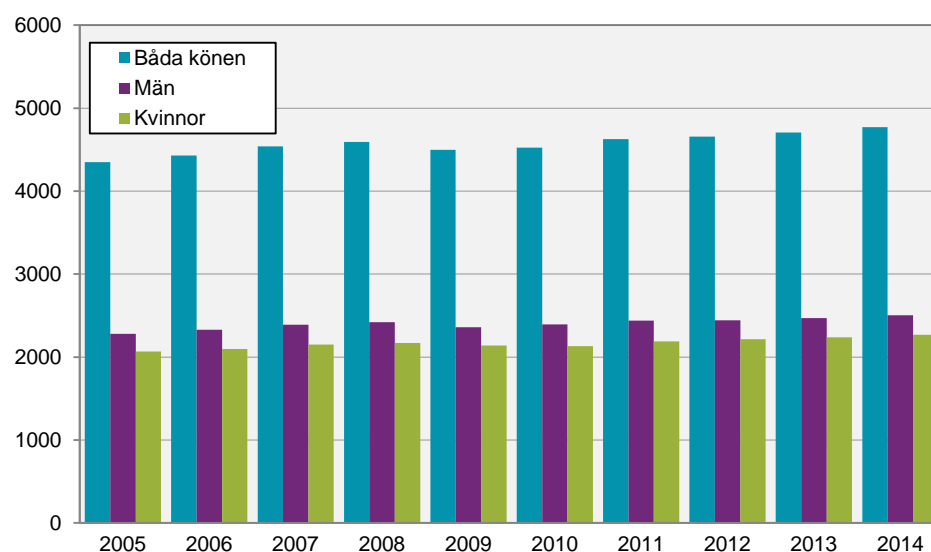
Undersysselsatta 2005-2014

I det här avsnittet presenteras utvecklingen bland de undersysselsatta uppdelat efter kön, ålder, inrikes och utrikes födda, utbildningsnivå, näringsgren samt anknypningsgrad till arbetsmarkanden. För att beskriva utvecklingen används årsdata på grund av de säsongvariationer som uppvisas i kvartalsdata. Kvartalsdata finns dock publicerad på SCB:s hemsida i *Tabeller avseende undersysselsättning, kvartal*.

Eftersom utvecklingen av antalet undersysselsatta påverkas av befolkningstillväxten och sysselsättningsutvecklingen presenteras andelen undersysselsatta av de sysselsatta i rapporten. Även förändringen i de undersysselsattas sammansättning kommer beskrivas i rapporten. Först ges dock en presentation över antalet sysselsatta och undersysselsatta under åren 2005-2014. Detta för att kunna relatera storleken av förändringarna i andelarna under perioden.

Diagram 1

Antalet sysselsatta i åldern 15-74 år, efter kön, 2005-2014. 1000-tal



Källa: SCB, AKU.

År 2005 uppgick antalet sysselsatta till 4 348 000, varav 2 281 000 var män och 2 067 000 kvinnor. Diagram 1 visar att antalet sysselsatta ökade under åren 2006-2008. Året efter finanskrisens inträde, det vill säga 2009, uppvisades en minskning i antalet sysselsatta med 94 000 personer jämfört med 2008. Av denna minskning stod männen för två tredjedelar. Under år 2011 uppvisades en för perioden stark ökning i antalet sysselsatta, då antalet ökade med 102 000 till 4 626 000. Antalet sysselsatta män ökade med 45 000 till 2 438 000 och antalet sysselsatta kvinnor ökade med 58 000 till 2 188 000. Även under åren 2012-2014 uppvisas en ökning i antalet sysselsatta.

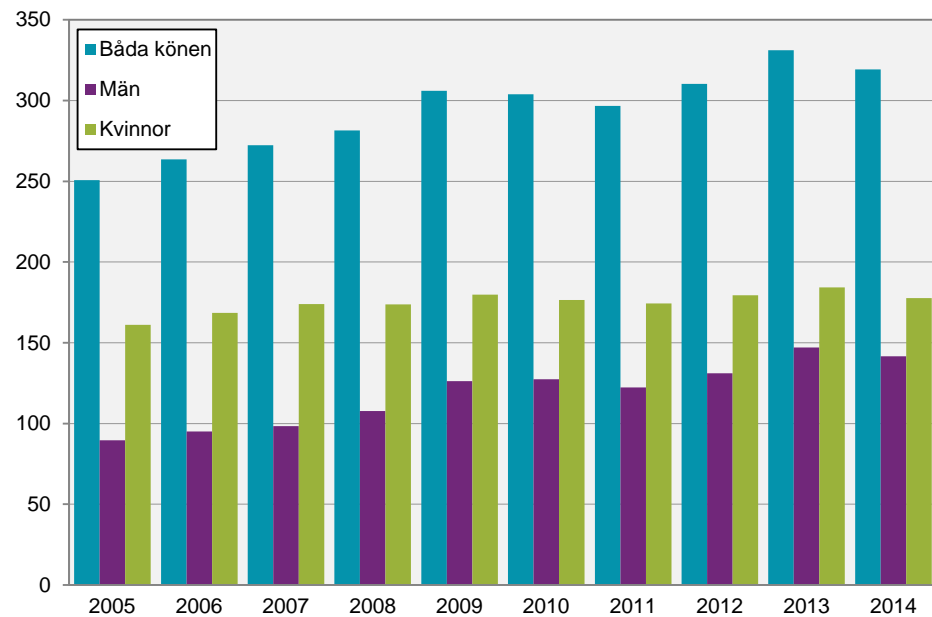
Under 2014 var 319 000 personer i åldern 15-74 år undersysselsatta, det vill säga att de arbetade mindre än vad de önskade. Diagram 2 visar på en ökande trend i antalet undersysselsatta under åren 2005-2009. De efterföljande åren kan ett varierande mönster observeras i antalet undersysselsatta.

Under hela perioden 2005-2014 har fler kvinnor än män varit undersysselsatta. Däremot har antalet undersysselsatta ökat relativt mer bland männen under perioden. Under 2005 var antalet undersysselsatta män 90 000 och under 2014 uppgick antalet till 142 000. Antalet undersysselsatta män ökade främst i samband med finanskrisens inträde, under såväl 2008 som 2009 uppvisas en ökning. Även år 2012 och 2013 ökade antalet undersysselsatta män.

Bland kvinnorna uppvisades inga signifikanta förändringar under perioden. År 2005 var 161 000 kvinnor undersysselsatta. Det kan jämföras med 178 000 undersysselsatta kvinnor år 2014.

Diagram 2

Antalet undersysselsatta i åldern 15-74 år, efter kön, 2005-2014. 1000-tal



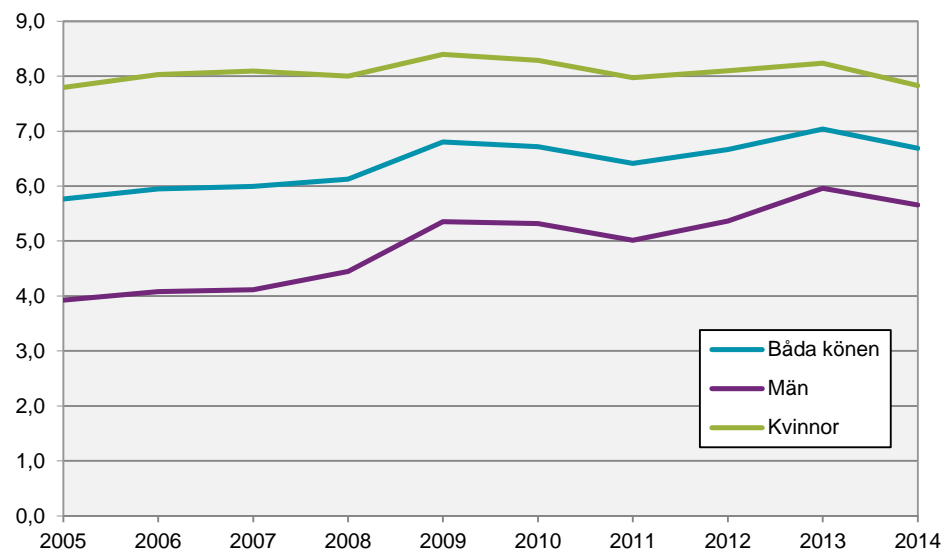
Källa: SCB, AKU.

Kön

Diagram 3 visar att andelen undersysselsatta av de sysselsatta var relativt stabil mellan åren 2005-2008 och uppgick i genomsnitt till 6,0 procent. Under 2009 ökade andelen undersysselsatta med 0,7 procentenheter till 6,8 procent. Åren därefter uppvisar ett varierande mönster. Andelen undersysselsatta minskade med 0,3 procentenheter under 2011 och ökade sedan under 2012 och 2013 med i genomsnitt med 0,3 procentenheter. Under 2014 minskade dock andelen igen med 0,3 procentenheter och uppgick till 6,7 procent av de sysselsatta.

Diagram 3

Andelen undersysselsatta av de sysselsatta i åldern 15-74 år, efter kön, 2005-2014. Procent



Källa: SCB, AKU.

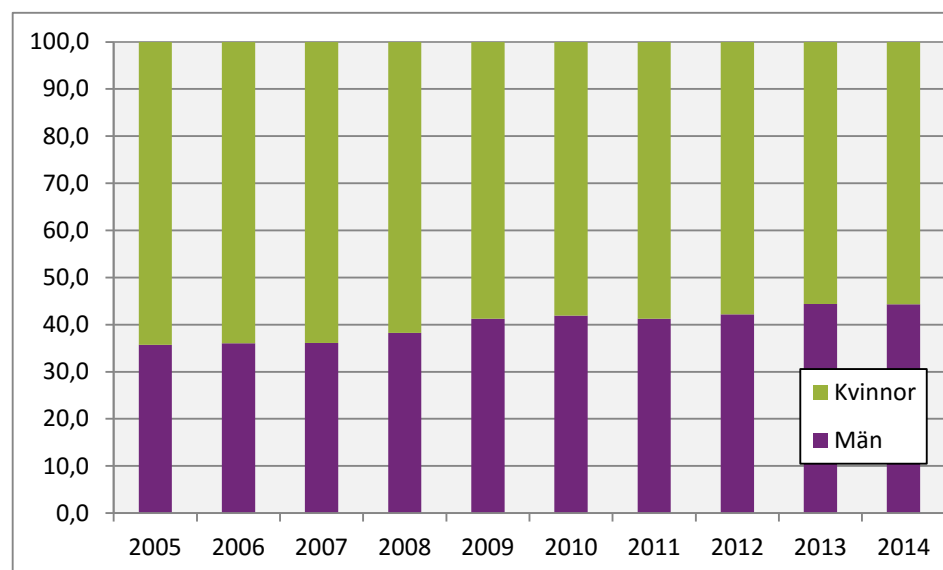
Kvinnor är i högre grad undersysselsatta än män. Under perioden 2005-2014 uppgick andelen undersysselsatta kvinnor i genomsnitt till 8,1 procent, motsvarande siffra bland männen var 4,9 procent.

Likt antalet undersysselsatta, är det bland männen som en ökande andel undersysselsatta kan observeras under perioden. Under 2005 var andelen undersysselsatta män 3,9 procent. Den största ökningen uppvisades år 2009, då andelen ökade med 0,9 procentenheter till 5,4 procent. Under 2013 ökade andelen med 0,6 procentenheter till 6,0 procent och under 2014 uppgick andelen till 5,7 procent, en minskning med 0,3 procentenheter jämfört med året innan.

Bland kvinnorna var andelen undersysselsatta 7,8 procent i periodens början och slut. Andelen undersysselsatta kvinnor ökade med 0,4 procentenheter under 2009 och minskade med detsamma under 2014.

Diagram 4

Fördelningen bland de undersysselsatta i åldern 15-74 år, efter kön, 2005-2014. Procent



Källa: SCB, AKU.

Diagram 4 visar könsfördelningen bland de undersysselsatta. Under perioden 2005-2014 har majoriteten av de undersysselsatta varit kvinnor men andelen undersysselsatta män har ökat under perioden. År 2005 var 64,3 procent av de undersysselsatta kvinnor och 35,7 procent män. Under 2014 hade andelen kvinnor sjunkit till 55,7 procent och männen ökat till 44,3 procent. Den största förändringen i sammansättningen skedde under 2009, vilket kan förklaras av en ökning i antalet och andelen undersysselsatta män.

Ålder

Undersysselsättning är mer vanligt förekommande bland unga personer. Under 2014 var 19,1 procent av de sysselsatta i åldern 15-24 år undersysselsatta. Det kan jämföras med 5,8 procent bland sysselsatta personer i åldern 25-54 år och 3,2 procent bland sysselsatta i åldern 55-74 år.

Av diagrammet nedan framgår att andelen undersysselsatta bland de unga uppvisade en för perioden relativt kraftig ökning under 2009. Andelen undersysselsatta i åldern 15-24 år ökade då med 3,3 procentenheter till 19,5 procent. Under 2010 skedde sedan en minskning i andelen med 1,3 procentenheter till 18,2 procent. År 2013 var andelen undersysselsatta 19,7 procent bland de unga.

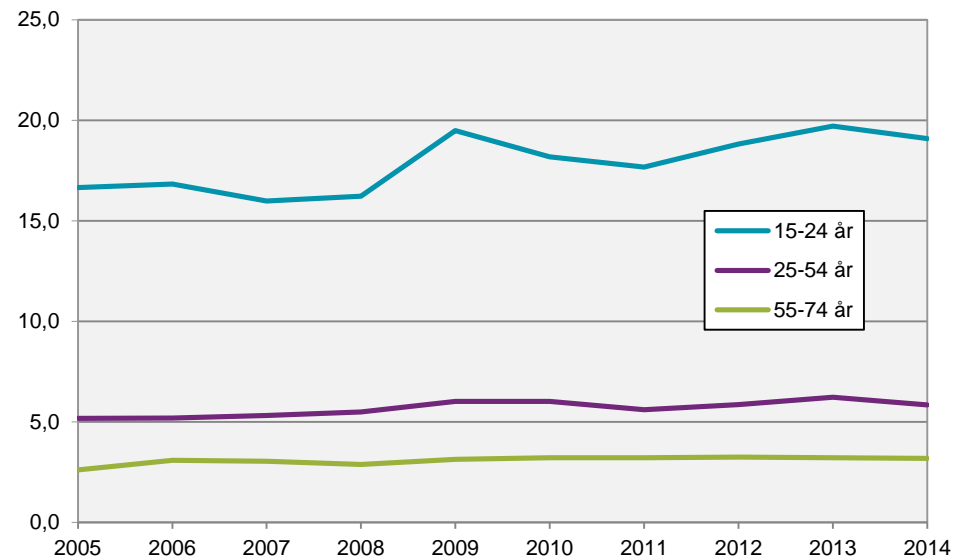
Även bland de sysselsatta i åldern 25-54 år ökade andelen undersysselsatta under 2009, i denna åldersgrupp ökade andelen med 0,5 procentenheter till 6,0

procent. En minskning av andelen skedde sedan under 2011 med 0,4 procentenheter till 5,6 procent.

I åldersgruppen 55-74 år skedde en ökning i andelen undersysselsatta mellan 2005 och 2006 med 0,5 procentenheter till 3,1 procent. Andelen har sedan legat stabilt under perioden 2007-2014.

Diagram 5

Andelen undersysselsatta av de sysselsatta i åldern 15-74 år, efter ålder, 2005-2014. Procent

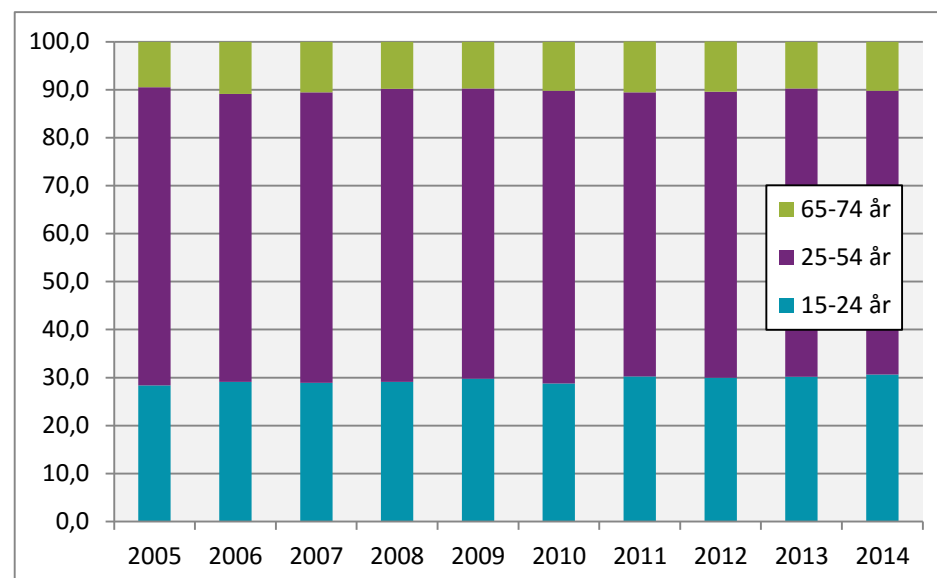


Källa: SCB, AKU.

Även om det är mer vanligt med undersysselsättning bland ungdomar utgör de endast runt 30 procent av gruppen undersysselsatta. Åldergruppen 25-54 år utgör majoriteten av de undersysselsatta och uppgick till 59,1 procent 2014. Diagram 6 visar inte på några större förändringar i fördelningen mellan 2005-2014. De unga utgör en något högre andel år 2014 än vad de gjorde i början av perioden medan åldergruppen 25-54 år har minskat något.

Diagram 6

Fördelningen bland de undersysselsatta i åldern 15-74 år, efter ålder, 2005-2014. Procent



Källa: SCB, AKU.

I tabell 10c i tabellbilagan finns fördelningen bland de undersysselsatta uppdelat efter ålder och kön. I samtliga åldersgrupper ökar männens andel av de undersysselsatta. Männerna i åldern 15-24 år utgjorde 11,3 procent av samtliga undersysselsatta år 2005. Motsvarande andel var 14,1 procent år 2014. Under 2005 uppgick männen i åldern 25-54 år till 21,4 procent av de undersysselsatta och 25,9 procent 2014.

Kvinnor i åldersgruppen 25-54 år utgjorde 40,7 procent av de undersysselsatta år 2005. Under perioden har kvinnorna i denna åldersgrupp minskat som andel av de undersysselsatta och de uppgick till 33,2 procent 2014. I åldersgrupperna 15-24 år och 55-74 år har andelen kvinnor varit stabil under perioden. Under år 2014 utgjorde kvinnor i åldern 15-24 år 16,6 procent av de undersysselsatta. Motsvarande andel för kvinnor i åldersgruppen 55-74 år var 5,9 procent.

Anknytningsgrad till arbetsmarknaden

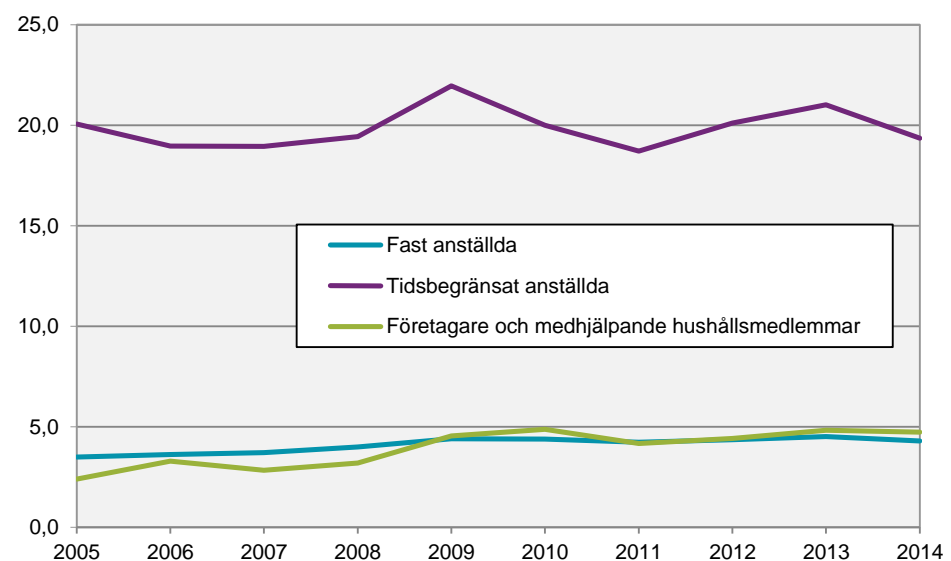
Diagram 7 visar att andelen undersysselsatta bland de med en tidsbegränsad anställning har varierat mellan 18,7 och 22,0 procent under perioden 2005-2014. År 2005 var andelen 20,1 procent och under 2006 minskade den med 1,1 procentenheter till 19,0 procent. Andelen undersysselsatta bland de tidsbegränsat anställda ökade med 2,5 procentenheter till 22,0 procent under 2009. Nivån minskade under de två efterkommande åren, men ökade återigen under 2012 med 1,4 procentenheter till 20,1 procent. Under 2013 ökade andelen bland de tidsbegränsat anställda med 0,9 procentenheter och uppgick till 21,0 procent. Andelen undersysselsatta bland de tidsbegränsat anställda minskade sedan med 1,7 procentenheter till 19,4 procent under 2014.

Av de fast anställda var 3,5 procent undersysselsatta 2005. Jämfört med de tidsbegränsat anställda är utvecklingen av andelen undersysselsatta mer jämn bland de fast anställda. Dock uppvisas en viss ökning i andelen undersysselsatta bland fast anställda under åren 2008 och 2009. Andelen undersysselsatta var 4,3 procent av de fast anställda 2014.

Andelen undersysselsatta bland företagare och medhjälpande hushållsmedlemmar ligger på ungefär samma nivåer som bland de fast anställda under senare delen av perioden. En ökning har skett i denna grupp över tid, från att ha varit 2,4 procent 2005 till 4,7 procent 2014.

Diagram 7

Andelen undersysselsatta av de sysselsatta i åldern 15-74 år, efter anknytningsgrad till arbetsmarknaden, 2005-2014. Procent

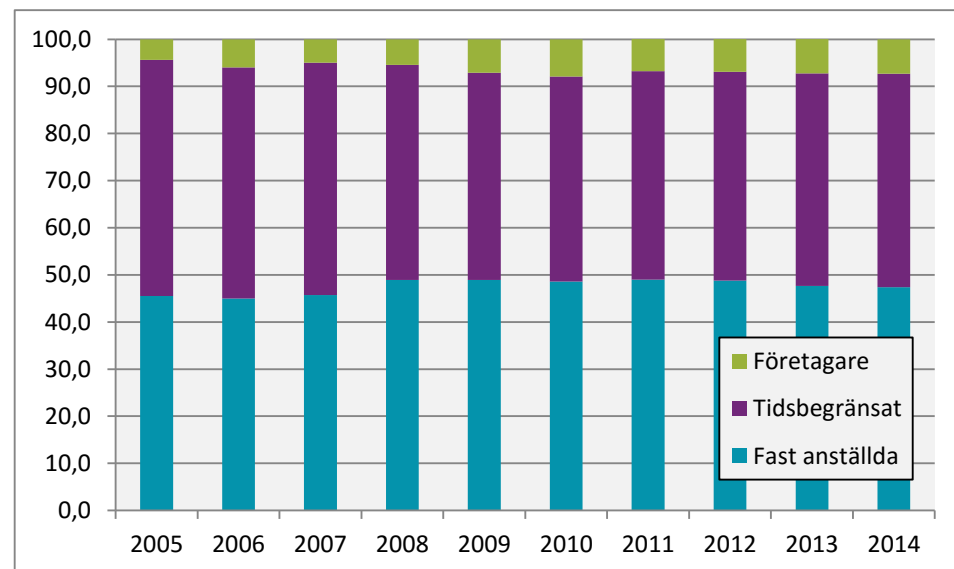


Källa: SCB, AKU.

Sett till fördelningen bland de undersysselsatta utgör dock de fast anställda en större andel. I diagram 8 kan det utläsas att de fast anställda utgjorde 47,4 procent av de undersysselsatta under 2014. Tidsbegränsat anställda uppgick till 45,3 procent och företagare och medhjälpande hushållsmedlemmar 7,3 procent.

Diagram 8

Fördelning bland de undersysselsatta i åldern 15-74 år, efter anknytning till arbetsmarknaden, 2005-2014. Procent



Källa: SCB, AKU.

Diagram 8 visar att en viss förändring har skett i fördelningen mellan åren 2005 och 2014. I början av perioden utgjorde andelen tidsbegränsat anställda en något större andel medan företagare och medhjälpande hushållsmedlemmar utgjorde en något mindre. Det är främst andelen undersysselsatta tidsbegränsat anställda i åldersgruppen 25-54 år som har minskat under perioden (se tabell 11c i tabellbilagan).

Fördelningen bland de undersysselsatta skulle kunna påverkas av en förändring bland sysselsatta totalt vad gäller anställningsformer. De förändringar som skett i sysselsättningens sammansättning är dock så små att förändringarna inte kan förklaras av detta (Se [Statistikdatabasen](#)).

Inrikes och utrikes födda

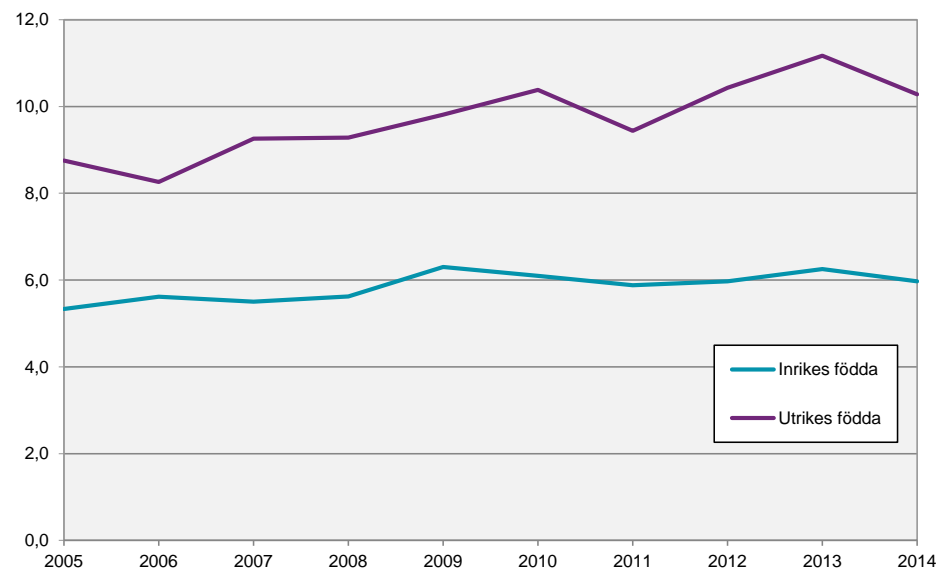
Under perioden 2005-2014 var andelen undersysselsatta högre bland utrikes födda än bland inrikes födda.

Bland de utrikes födda var andelen undersysselsatta 8,8 procent 2005. Andelen uppgick till 9,3 procent 2007, en ökning med 1,0 procentenheter jämfört med 2006. Även under 2012 ökade andelen undersysselsatta med 1,0 procentenheter till 10,4 procent. Under 2013 ökade andelen med 0,7 procentenheter till 11,2 procent för att sedan minska med 0,9 procentenheter till 10,3 procent 2014.

Bland sysselsatta inrikes födda var 5,3 procent undersysselsatta år 2005. Mellan 2006 och 2008 var andelen omkring 5,6 procent. Bland de inrikes födda ökade sedan andelen undersysselsatta med 0,7 procentenheter till 6,3 procent 2009. Under perioden 2010-2012 var andelen omkring 6,0 procent. Under 2013 ökade andelen undersysselsatta inrikes födda med 0,3 procentenheter och under 2014 minskade andelen med lika många procentenheter till 6,0 procent.

Diagram 9

Andelen undersysselsatta av de sysselsatta i åldern 15-74 år, efter inrikes och utrikes födda, 2005-2014. Procent



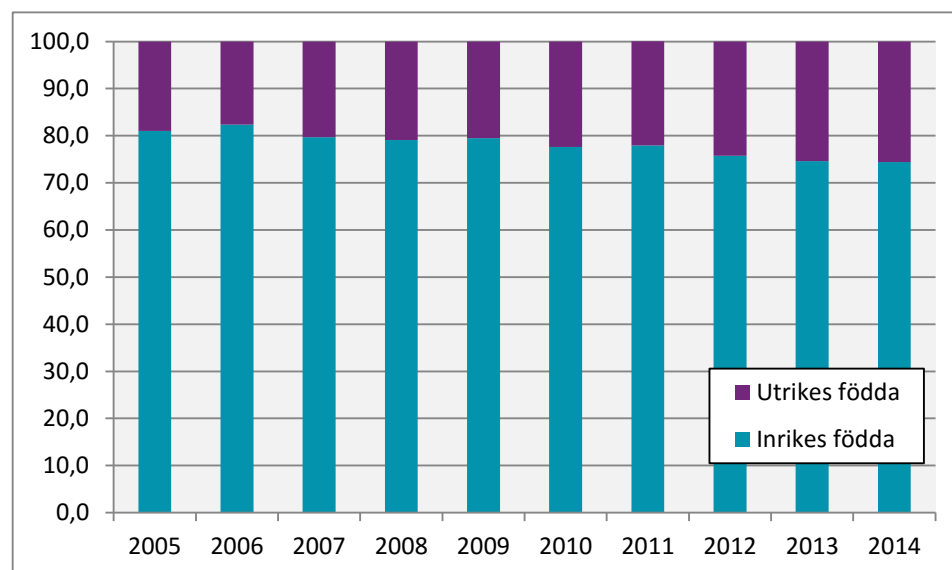
Källa: SCB, AKU

Fördelningen bland de undersysselsatta visar att inrikes födda utgör en klar majoritet men att andelen utrikes födda har ökat något under de senaste tre åren. Detta redovisas i diagram 10. År 2005 utgjorde andelen utrikes födda 19,0 procent av de undersysselsatta och år 2014 var samma andel 25,6 procent. De inrikes födda utgjorde således 81,0 procent av de undersysselsatta år 2005 och 74,4 procent 2014.

Av tabell 13b (se tabellbilaga) framgår att inrikes födda kvinnor utgjorde 52,9 procent av de undersysselsatta år 2005. De inrikes födda männens andel uppgick till 28,1 procent under samma år. Utrikes födda kvinnor utgjorde 11,4 procent av de undersysselsatta medan utrikes födda män 7,6 procent.

Diagram 10

Fördelning bland de undersysselsatta i åldern 15-74 år, efter inrikes- och utrikesfödda, 2005-2014. Procent



Källa: SCB, AKU

År 2014 såg sammansättningen något annorlunda ut. De inrikes födda kvinnorna utgjorde en mindre del än tidigare och uppgick till 41,5 procent av de undersysselsatta. De inrikes födda männen hade ökat något och uppgick till 32,9 procent. Andelen utrikes födda kvinnor och män har också ökat. År 2014 uppgick andelen utrikes födda kvinnor till 14,1 procent av de undersysselsatta och motsvarande andel bland de utrikes födda männen var 11,5 procent.

Andelen utrikes födda av befolkningen har under samma period ökat med 4,2 procentenheter. År 2005 utgjorde utrikes födda 14,6 procent av befolkningen och under 2014 var andelen 18,8 procent (Se [Statistikdatabasen](#)).

Utbildningsnivå

Av de sysselsatta med en förgymnasial utbildning var 9,0 procent undersysselsatta år 2014. Motsvarande siffra var 8,0 procent bland de sysselsatta med en gymnasial utbildning och 4,9 procent bland de med en eftergymnasial utbildning.

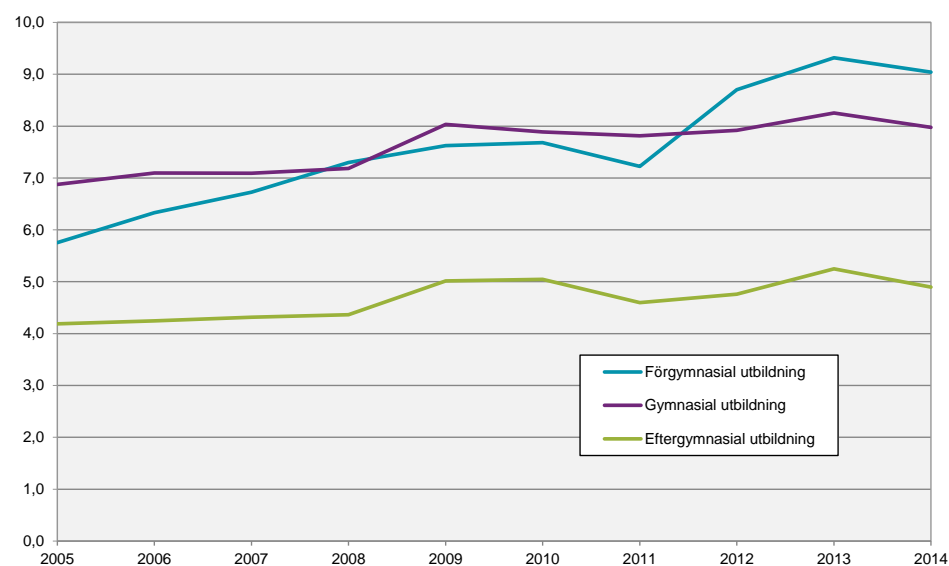
Andelen undersysselsatta bland de med en förgymnasial utbildning var 5,8 procent 2005. Mellan 2005- 2009 ökade andelen något i denna grupp, vilket illustreras i diagram 11. Den största ökningen uppvisades dock under 2012 då andelen ökade med 1,5 procentenheter till 8,7 procent. År 2014 uppgick andelen undersysselsatta med en förgymnasial utbildning till 9,0 procent.

Bland personer med gymnasial utbildning var andelen undersysselsatta 6,9 procent under 2005. Under perioden 2006-2008 låg andelen stabilt och var i genomsnitt 7,1 procent. Andelen undersysselsatta ökade under 2009 med 0,9 procentenheter och uppgick då till 8,0 procent. De efterföljande åren låg andelen stabilt och uppgick 2014 till 8,0 procent.

I gruppen med eftergymnasial utbildning uppgick andelen undersysselsatta till 4,2 procent under 2005. Mellan 2006 och 2008 var andelen i genomsnitt 4,3 procent. Under 2009 ökade dock andelen undersysselsatta med 0,7 procentenheter och uppgick till 5,0 procent. Mellan åren 2010 till 2014 har andelen sedan varierat mer. Under 2014 minskade andelen med 0,4 procentenheter och uppgick till 4,9 procent.

Diagram 11

Andelen undersysselsatta av de sysselsatta i åldern 15-74 år, efter utbildningsnivå, 2005-2014. Procent



Källa: SCB, AKU

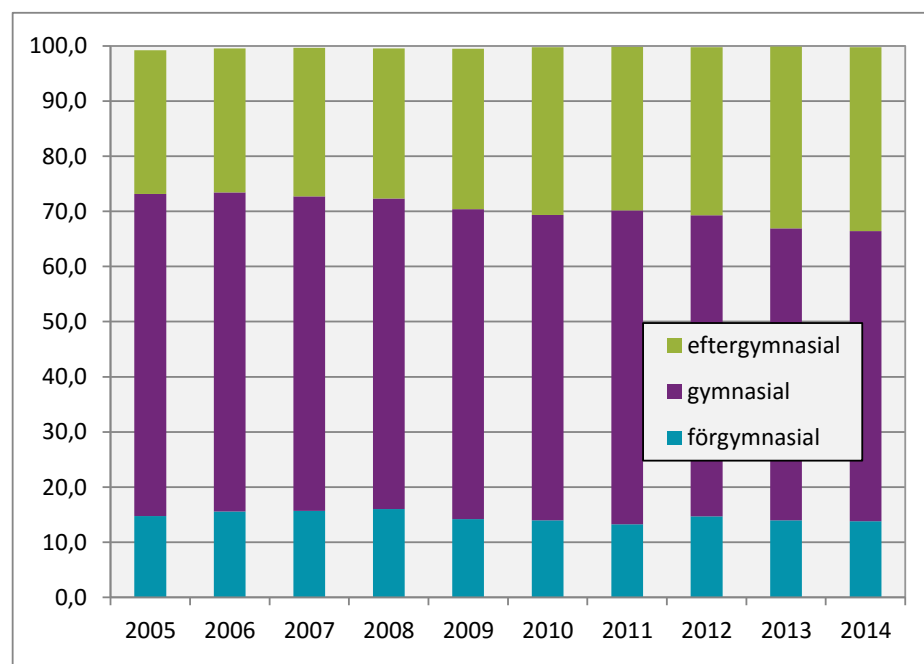
De undersysselsatta utgörs främst av personer med gymnasial utbildning och därefter personer med eftergymnasial utbildning. Diagram 12 visar fördelningen

av de undersysselsatta uppdelat efter utbildningsnivå mellan 2005-2014. Under 2005 var andelen undersysselsatta med gymnasial utbildning 58,4 procent medan personer med eftergymnasial utbildning utgjorde 26,1 procent. Andelen personer med förgymnasial utbildning var under samma år 14,7 procent.

På senare år har dock andelen undersysselsatta med eftergymnasial utbildning ökat och uppgick år 2014 till 33,3 procent. Bland de undersysselsatta hade 52,6 procent gymnasial utbildning och 13,8 procent förgymnasial utbildning år 2014. De unga utgör cirka 40 procent av undersysselsatta med förgymnasial utbildning.

Diagram 12

Fördelning bland de undersysselsatta i åldern 15-74 år, efter utbildningsnivå, 2005-2014. Procent



Källa: SCB, AKU

Både bland befolkningen och bland de sysselsatta utgör personer med förgymnasial utbildning en mindre andel år 2014 än vad de gjorde 2005. Personer med förgymnasial utbildning utgjorde 24,8 procent av befolkningen i början av perioden och var 19,5 procent år 2014. Även andelen med gymnasial har minskat, från 44,0 procent till 41,7 procent, medan andelen med eftergymnasial har ökat från 30,0 till 38,6 procent.

Näringsgren

Nedan presenteras andelen undersysselsatta efter näringsgren 2014. I tabellerna 7a-7c i tabellbilagan finns även uppgifter om undersysselsatta efter näringsgren från 2009 och framåt. Till skillnad från tidigare diagram är personer sysselsatta utomlands exkluderade, då dessa ofta saknar uppgifter om näringsgren.

Tabell 1 visar att undersysselsättning var mest förekommande inom näringsgrenarna *Hotell och restaurang*, *Personliga och kulturella tjänster* och *Handel* år 2014. Av de sysselsatta i näringsgrenen *Hotell och restaurang* var 15,8 procent undersysselsatta. Motsvarande andel var 10,9 procent i *Personliga och kulturella tjänster* och 9,5 procent i *Handel*.

Tabell 1

Andelen undersysselsatta av de sysselsatta i Sverige samt fördelning bland de undersysselsatta i Sverige, efter näringsgren, år 2014. Procent

	Procent	
	Andelen undersysselsatta av sysselsatta	Fördelningen bland undersysselsatta
	(1)	(2)
Jordbruk, skogsbruk o fiske	3,9	1,2
Tillverkning o utvinning, energi o miljö	2,8	4,9
<i>därav Tillverkning av verkstadsvaror</i>	2,5	2,1
Byggverksamhet	3,3	3,2
Handel	9,5	16,5
Transport	8,2	6,2
Hotell och restaurang	15,8	7,8
Information och kommunikation	3,2	2,0
Finansiell verksamhet, företagstjänster	5,9	14,6
Offentlig förvaltning m.m.	3,6	3,5
Utbildning	6,8	11,4
Vård och omsorg	8,5	19,7
Personliga och kulturella tjänster	10,9	8,4
Uppgift saknas	20,0	0,6
Undersysselsatt i Sverige	6,7	100,0

Källa: SCB, AKU

Fördelningen bland de undersysselsatta visar att ungefär var femte undersysselsatt arbetade inom *Vård och omsorg*. Därefter kommer *Handel* och *Finansiell verksamhet, företagstjänster* där 16,5 procent respektive 14,6 procent av de undersysselsatta arbetade år 2014.

I tabell 14c (se tabellbilaga) presenteras fördelningen bland de undersysselsatta uppdelat efter ålder och näringsgren. Till skillnad från tidigare fördelningar är basen undersysselsatta i respektive åldersgrupp och inte undersysselsatta totalt. Det vill säga, tabellen visar i vilka näringsgrenar flest undersysselsatta fanns för åldersgrupperna 15-24 år, 25-54 år och 55-74 år.

Bland de undersysselsatta i åldersgruppen 15-24 år arbetade 24,2 procent inom näringsgrenen *Handel* år 2014. Av de undersysselsatta ungdomarna arbetade 15,6 procent inom *Vård och omsorg* och 12,8 procent inom *Hotell och restaurang*.

I åldersgruppen 25-54 år arbetade 21,3 procent av de undersysselsatta inom *Vård och omsorg* under 2014. Näst vanligast var det att arbeta inom näringsgrenen *Finansiell verksamhet, företagstjänster*, där 15,8 procent av de undersysselsatta i åldern 25-54 år arbetade. Av de undersysselsatta i åldern 25-54 år arbetade 14,1 procent inom *Handel*.

I åldersgruppen 55-74 år var 22,8 procent av undersysselsatta i *Vård och omsorg*. Näst vanligast var näringsgrenen *Finansiell verksamhet, företagstjänster*, med 19,1 procent.

Vanligen arbetad tid

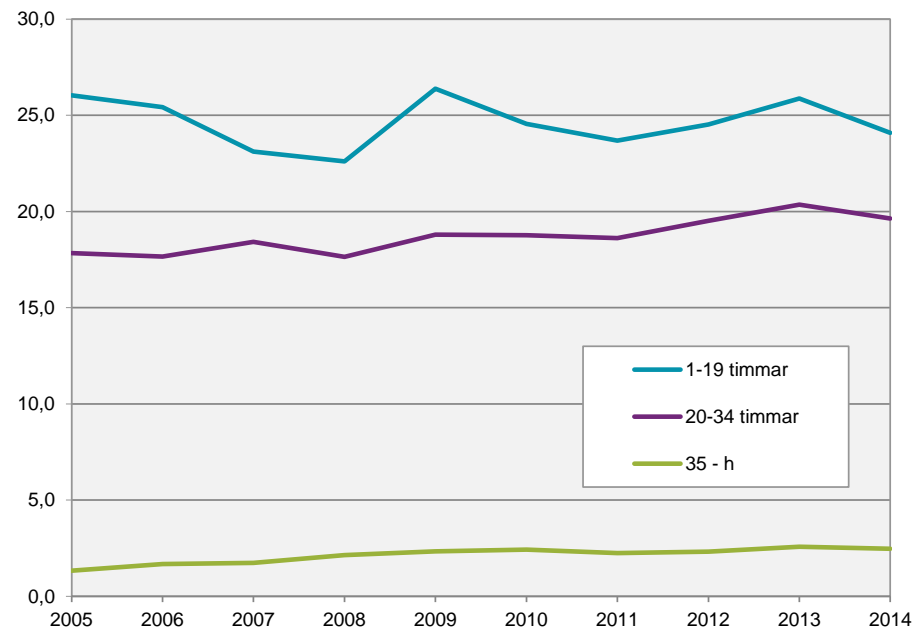
I diagram 13 redovisas andelen undersysselsatta efter vanligen arbetad tid. Vanligen arbetad tid definieras som överenskommen arbetstid för anställda och som genomsnittlig arbetstid för personer som inte har en överenskommelse med sin arbetsgivare eller som är egenföretagare. Av diagrammet framgår att andelen undersysselsatta var högst bland personer som arbetar kort deltid (1-19 timmar

per vecka) följt av personer som arbetar lång deltid (20-34 timmar). Lägst andel undersysselsatta var det bland de heltidsarbetande (35 timmar eller mer).

Andelen undersysselsatta har bland personer med kort deltid varit i genomsnitt 24,6 procent under 2005-2014. Bland personer med lång deltid har andelen undersysselsatta i genomsnitt legat på 18,7 procent under samma period. I gruppen som arbetar heltid är andelen undersysselsatta mycket liten och var under perioden omkring 2,1 procent i genomsnitt.

Diagram 13

Andelen undersysselsatta av de sysselsatta i åldern 15-74 år, efter vanligen arbetad tid, 2005-2014. Procent

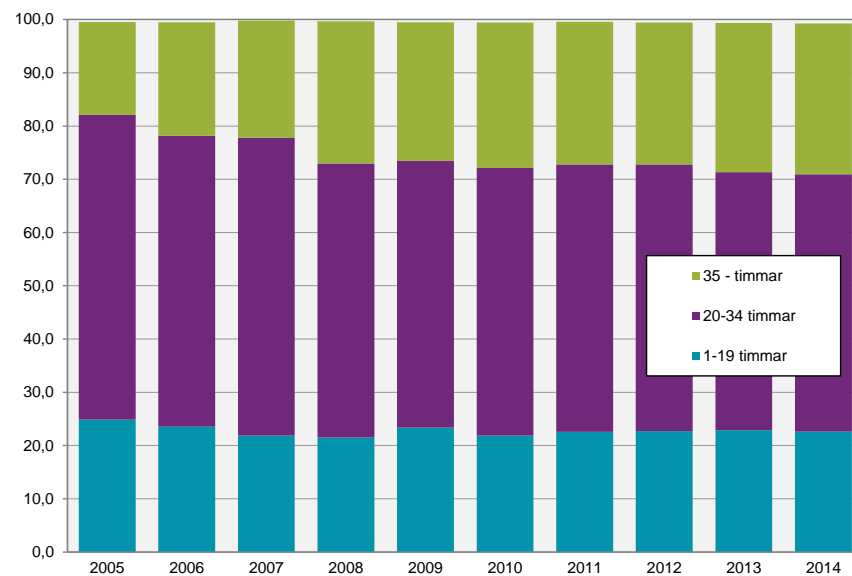


Källa: SCB, AKU.

I diagram 14 visas fördelningen bland de undersysselsatta efter vanligen arbetad tid. År 2014 arbetade de flesta undersysselsatta lång deltid (20-34 timmar) följt av personer som arbetar heltid (35 timmar eller mer).

Diagram 14

Fördelning bland de undersysselsatta i åldern 15-74 år, efter vanligen arbetad tid, 2005-2014. Procent



Källa: SCB, AKU.

Fördelningen mellan dessa grupper har förändrats något över tid. 2005 var andelen med lång deltid 57,2 procent av de undersysselsatta medan den var 48,3 procent 2014. Andelen som arbetade heltid var 17,4 procent 2005 och uppgick 2014 till 28,3 procent av de undersysselsatta. Andelen undersysselsatta som arbetar heltid har därmed ökat över tid medan andelen med kort deltid har minskat något och var i genomsnitt 22,8 procent.

Undersysselsatta deltid arbetande 2005-2014

I detta avsnitt är fokus på de undersysselsatta som arbetar deltid. Till skillnad från förgående avsnitt kommer basen inte vara antalet sysselsatta eller undersysselsatta utan samtliga deltid arbetande. Andelen undersysselsatta deltid arbetande används emellanåt för att beskriva så kallad ofrivillig deltid. I och med måttets utformning ingår dock även deltid arbetande som vill fortsätta att arbeta deltid men önskar öka antalet arbetade timmar (denna grupp utgjorde cirka 21 procent av de undersysselsatta deltid arbetande under 2014).

Det finns olika sätt att definiera deltid, t.ex. via vanligen arbetade timmar (som i avsnittet ovan), faktiskt arbetade timmar och självdefinierad deltid. I rapporten och i *Tabeller avseende undersysselsättning (Se SCB:s hemsida)* används självdefinierad deltid. Det betyder att individen själv får ange om arbetet i huvudsysslan är på heltid eller deltid. Till exempel kan personer som arbetar skiftarbete med sänkt arbetstid enligt kollektivavtal räknas som heltid arbetande om den arbetstid de har räknas som heltid i branschen.

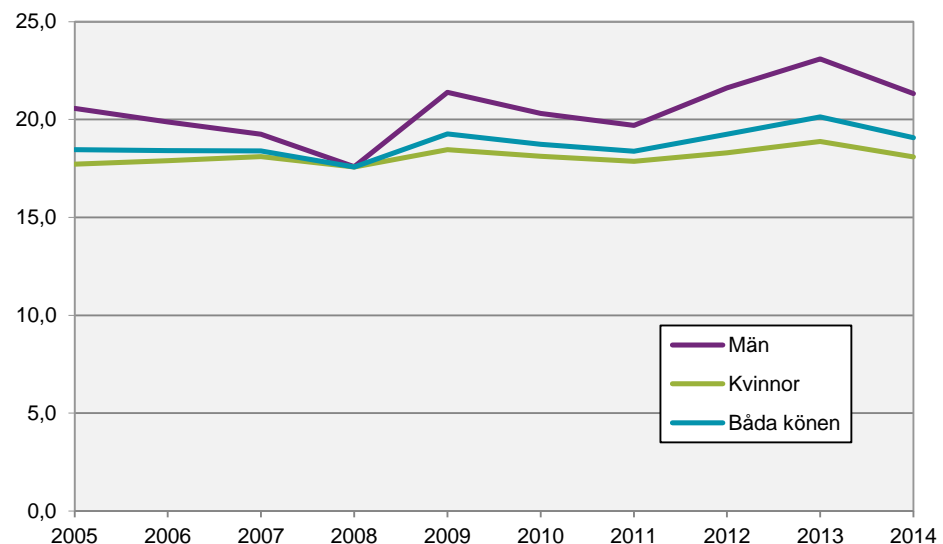
Under år 2014 uppgick andelen deltid arbetande (enligt den självdefinierade arbetstiden) till 74,5 procent av de undersysselsatta. Bland männen var andelen 57,0 procent och bland kvinnorna var den 88,4 procent. Det innebär att det bland männen var mer vanligt att heltidssysselsatta ansåg sig vara undersysselsatta. Detta var tydligt under hela perioden 2005-2014.

Kön

Under 2014 var antalet undersysselsatta deltid arbetande 238 000 (se tabell 1a i tabellbilagan), varav 157 000 var kvinnor och 81 000 män. Andelen deltid arbetande som var undersysselsatta uppgick till 19,1 procent. Bland kvinnorna var andelen 18,1 procent och bland männen 21,3 procent.

Diagram 15

Andelen undersysselsatta deltid arbetande av samtliga deltid arbetande i åldern 15-74 år, efter kön, 2005-2014. Procent



Källa: SCB, AKU.

Andelen undersysselsatta deltid arbetande har för kvinnorna legat någorlunda stabilt under perioden 2005-2008, vilket illustreras i diagram 15. Under 2005 uppgick andelen till 17,7 procent bland kvinnorna. Under 2009 ökade andelen undersysselsatta deltid arbetande kvinnor med 0,9 procentenheter till 18,5 procent. I diagram 15 uppvisas en minskning av andelen under 2014, då den minskade med 0,8 procentenheter och uppgick till 18,1 procent.

Andelen undersysselsatta deltidsarbetande varierade något mer bland männen under perioden 2005-2014. Under 2005 uppgick andelen till 20,6 procent. Lägst andel undersysselsatta deltidsarbetande män uppvisades år 2008, då andelen var 17,6 procent. Därefter ökade andelen undersysselsatta deltidsarbetande män under 2009 med 3,8 procentenheter och uppgick till 21,4 procent. Även under 2012 och 2013 uppvisas en ökning i diagrammet. Under 2014 minskade andelen undersysselsatta deltidsarbetande män med 1,8 procentenheter till 21,3 procent.

Ålder

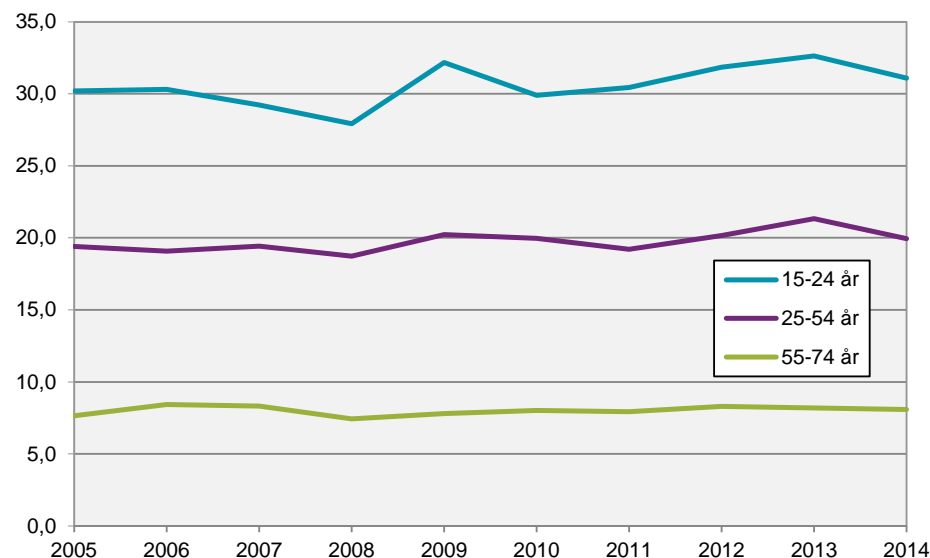
Bland de deltidsarbetande i åldern 15-24 år var 30,6 procent undersysselsatta i genomsnitt under perioden 2005-2014. Det kan jämföras med 19,7 procent av de deltidsarbetande i åldergruppen 25-54 år och 8,0 procent i åldergruppen 65-74 år.

Bland de deltidsarbetande i åldern 15-24 år var 30,2 procent undersysselsatta år 2005. Andelen undersysselsatta deltidsarbetande ungdomar ökade med 4,2 procentenheter under 2009 och uppgick till 32,2 procent. Under 2010 uppgick andelen deltidsarbetande till 29,9 procent bland de unga, vilket var en minskning med 2,3 procentenheter jämfört med året innan. Under 2014 var andelen undersysselsatta deltidsarbetande 31,1 procent i denna åldersgrupp.

I åldergruppen 25-54 år var andelen undersysselsatta deltidsarbetande 19,4 procent av samtliga deltidsarbetande 2005. I denna åldersgrupp ökade andelen undersysselsatta deltidsarbetande under 2009, 2012 och 2013. Under 2013 uppgick andelen till 21,3 procent av de deltidsarbetande i åldern 25-54 år, vilket var en ökning med 1,2 procentenheter jämfört med föregående år. Under 2014 uppvisas en minskning med 1,4 procentenheter och andelen undersysselsatta deltidsarbetande var 19,9 procent.

Diagram 16

Andelen undersysselsatta deltidsarbetande av samtliga deltidsarbetande i åldern 15-74 år, efter ålder, 2005-2014. Procent



Källa: SCB, AKU.

Andelen undersysselsatta deltidsarbetande i åldergruppen 55-74 år var 7,6 procent år 2005 och 8,1 procent 2014.

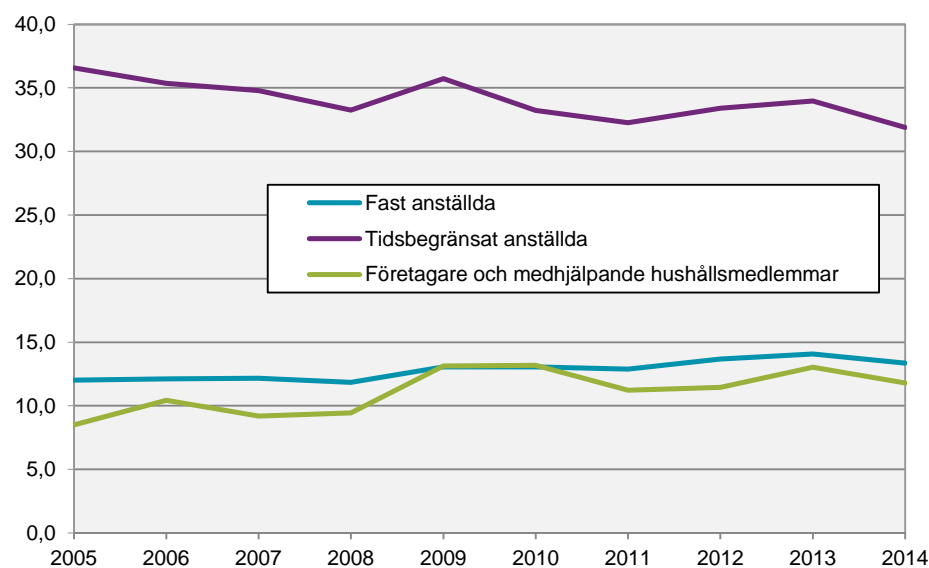
Anknytningsgrad till arbetsmarknaden

Av de som var tidsbegränsat anställda och deltidsarbetande var 36,6 procent undersysselsatta år 2005. Diagram 17 visar på en nedåtgående utveckling av undersysselsättningen bland tidsbegränsat anställda. År 2014 uppgick andelen undersysselsatta bland de deltidsarbetande med en tidsbegränsad anställning till 31,9 procent.

Bland de som var fast anställda och deltidsarbetande var 12,0 procent undersysselsatta 2005. Av diagrammet nedan framgår det att andelen undersysselsatta bland deltidsarbetande med fast anställning har legat på en relativt jämn nivå under perioden. Andelen ökade dock med 1,2 procentenheter till 13,0 procent under 2009 och med 0,8 procentenheter till 13,7 procent under 2012. År 2014 var andelen 13,4 procent undersysselsatta deltidsarbetande.

Diagram 17

Andelen undersysselsatta deltidsarbetande av samtliga deltidsarbetande i åldern 15-74 år, efter anknytningsgrad, 2005-2014. Procent



Källa: SCB, AKU.

Bland företagare och medhjälpande hushållsmedlemmar som arbetar deltid var 8,5 procent undersysselsatta 2005. Under 2009 ökade andelen med 3,7 procentenheter till 13,1 procent. Andelen undersysselsatta deltidsarbetande företagare och medhjälpande hushållsmedlemmar uppgick till 11,8 procent år 2014.

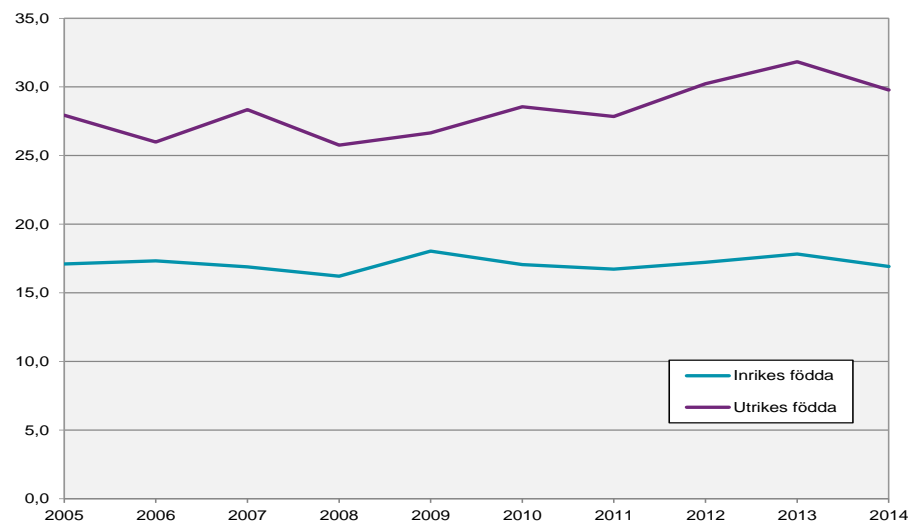
Inrikes och utrikes födda

Andelen undersysselsatta deltidsarbetande var högre bland utrikes födda än bland inrikes födda. Diagram 18 visar andelen undersysselsatta deltidsarbetande uppdelat efter inrikes och utrikes födda. I genomsnitt uppgick andelen undersysselsatta deltidsarbetande till 28,3 procent bland utrikes födda under perioden 2005-2014. Motsvarande andel bland inrikes födda deltidsarbetande var 17,1 procent.

I diagrammet ser andelen undersysselsatta deltidsarbetade ut att variera mer bland utrikes födda än bland inrikes födda under 2005-2014. Få av dessa förändringar är dock signifikanta. Under 2005 var andelen undersysselsatta deltidsarbetande 27,9 procent av de utrikes födda deltidsarbetande. En minskning med 2,6 procentenheter kunde uppvisas under 2008 då andelen uppgick till 25,8 procent. Under 2012 ökade andelen med 2,4 procentenheter till 30,2 procent. År 2014 var andelen undersysselsatta deltidsarbetande 29,8 procent bland de utrikes födda.

Diagram 18

Andelen undersysselsatta deltidsarbetande av samtliga deltidsarbetande i åldern 15-74 år, efter inrikes och utrikes födda, 2005-2014. Procent



Källa: SCB, AKU.

Bland inrikes födda deltidsarbetande var 17,1 procent undersysselsatta år 2005. Andelen ökade med 1,8 procentenheter till 18,0 procent under 2009. År 2014 uppgick andelen undersysselsatta deltidsarbetande till 16,9 procent av de inrikes födda deltidsarbetande.

Utbildningsnivå

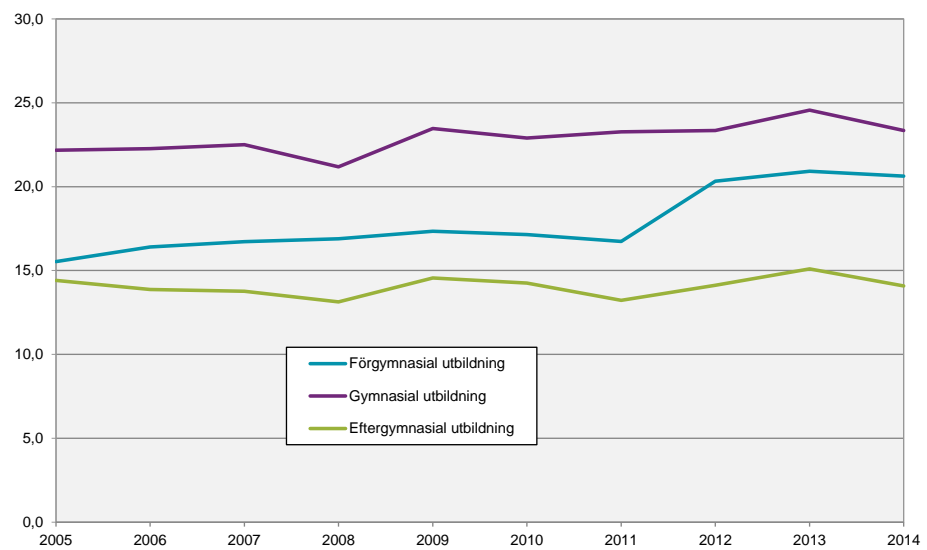
Bland deltidsarbetande med en gymnasial utbildning var en högre andel undersysselsatta jämfört med deltidsarbetande med för- och eftergymnasial utbildning.

Bland deltidsarbetande med en gymnasial utbildning var 22,2 procent undersysselsatta 2005. Under perioden 2007-2014 uppvisade andelen undersysselsatta deltidsarbetande på en varierande utveckling. Under 2008 minskade andelen för att sedan öka igen under 2009. År 2013 ökade andelen undersysselsatta deltidsarbetande med 1,2 procentenheter och minskade med lika mycket under 2014. År 2014 uppgick andelen undersysselsatta deltidsarbetande bland personer med gymnasial utbildning till 23,4 procent.

Bland de deltidsarbetande med förgymnasial utbildning var andelen undersysselsatta 15,5 procent 2005. Andelen låg relativt stabilt under perioden 2006-2011. Under 2012 ökade andelen undersysselsatta deltidsarbetande med 3,6 procentenheter till 20,3 procent. År 2014 var andelen undersysselsatta deltidsarbetande bland personer med en förgymnasial utbildning 20,6 procent.

Diagram 19

Andelen undersysselsatta deltidsarbetande av samtliga deltidsarbetande i åldern 15-74 år, utbildningsnivå, 2005-2014. Procent



Källa: SCB, AKU.

För personer med eftergymnasial utbildning var andelen undersysselsatta bland de deltidsarbetande 14,4 procent under 2005. Den enda signifikanta förändring som observerades var under 2009 då andelen undersysselsatta deltidsarbetande ökade med 1,4 procentenheter till 14,6 procent. År 2014 var andelen 14,1 procent för deltidsarbetande med eftergymnasial utbildning.

Undersysselsatta som är deltid arbetande och arbetssökande

I detta avsnitt undersöks hur stor del av de undersysselsatta deltid arbetande som försöker förändra sin situation genom att söka arbete hos nuvarande eller annan arbetsgivare. För att klassas som arbetssökande krävs att personen aktivt sökt arbete under de senaste fyra veckorna.

Under 2005 uppgick gruppen till 70 000 personer, varav 23 000 var män och 47 000 kvinnor. År 2014 var antalet undersysselsatta deltid arbetande arbetssökande 80 000. Bland dem var 30 000 män och 51 000 kvinnor.

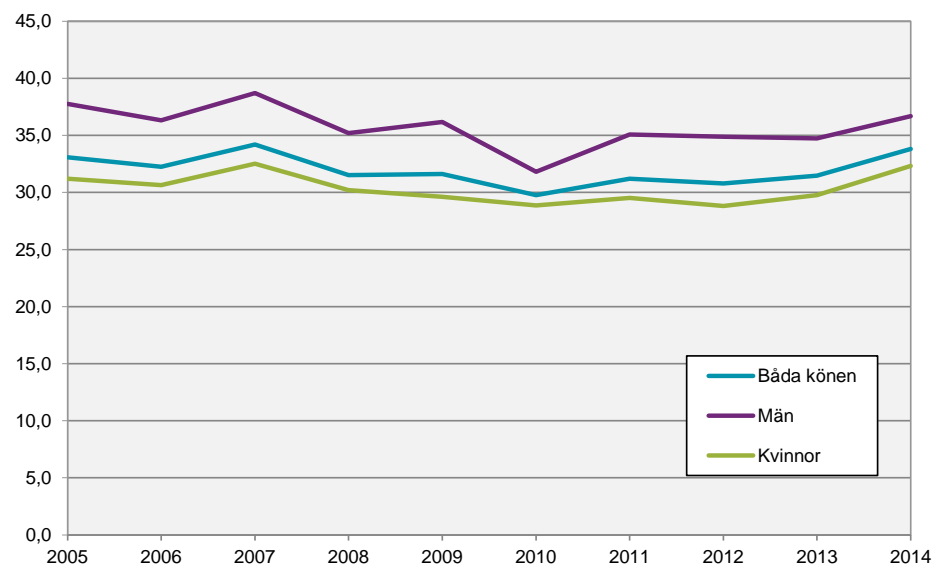
Kön

År 2005 var andelen arbetssökande 33,1 procent av de undersysselsatta deltid arbetande. Under 2014 uppgick samma andel till 33,8 procent.

Under perioden 2005-2014 sökte de undersysselsatta deltid arbetande männen i något högre grad arbete än kvinnorna. Under 2005 var andelen arbetssökande 37,8 procent bland männen och 31,2 procent bland de undersysselsatta deltid arbetande kvinnorna. Motsvarande siffror var 36,7 bland männen respektive 32,3 procent bland kvinnorna under 2014.

Diagram 20

Andelen arbetssökande av de undersysselsatta deltid arbetande i åldern 15-74 år, efter kön, 2005-2014. Procent



Källa: SCB, AKU.

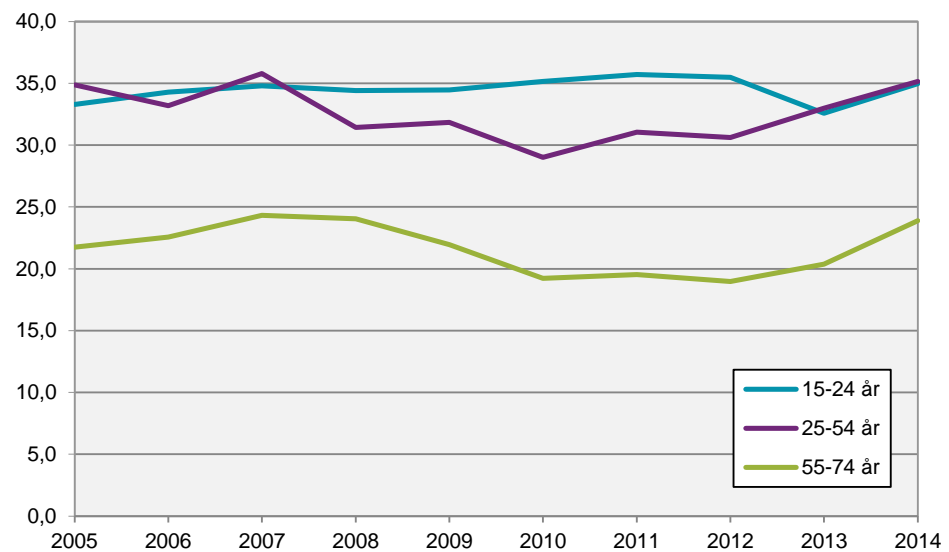
Ålder

Under perioden 2005-2014 har undersysselsatta deltid arbetande i åldern 15-24 år och 24-54 år sökt arbete i högre utsträckning än personer i åldern 55-74 år. Under 2005 var 33,3 procent arbetssökande av de undersysselsatta deltid arbetande i åldern 15-24 år. Motsvarande siffra bland personer 25-54 år var 34,9 procent och för personer i åldern 55-74 år var det 21,8 procent.

Mellan 2008 och 2012 var däremot andelen arbetssökande av de undersysselsatta deltid arbetande högre bland personer i åldern 15-24 år än bland personer 25-54 år. I slutet av perioden närmar sig dock de båda grupperna varandra och 2014 var andelen arbetssökande 35,0 procent för personer i åldern 15-24 år och 35,2 procent för personer 25-54 år. År 2014 var andelen arbetssökande bland de undersysselsatta deltid arbetande 23,9 procent för personer i åldern 55-74 år.

Diagram 21

Andelen arbetsökande av de undersysselsatta deltidsarbetande i åldern 15-74 år, efter ålder, 2005-2014. Procent



Källa: SCB, AKU.

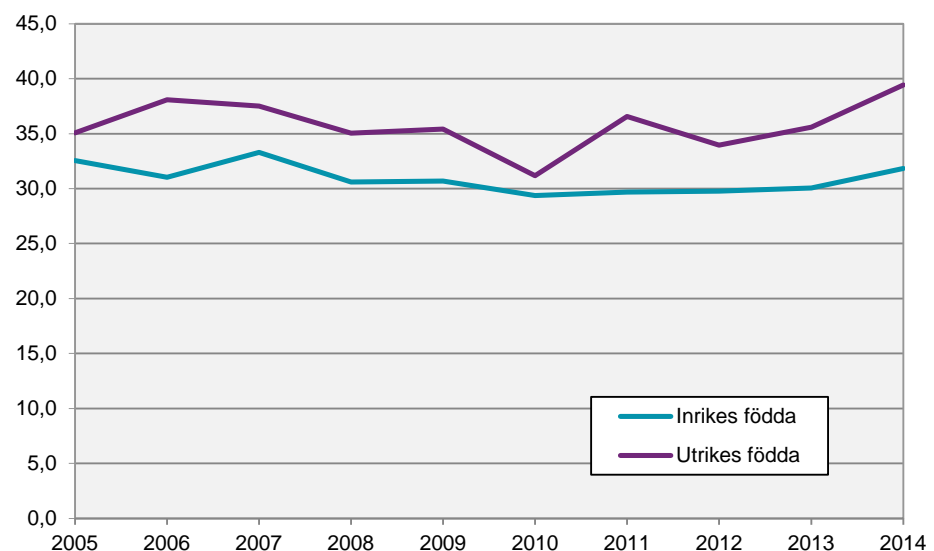
Inrikes och utrikes födda

Utrikes födda undersysselsatta deltidsarbetande sökte arbete i högre utsträckning än inrikes födda. År 2005 var det 35,1 procent som sökte arbete bland utrikes födda och 32,6 procent bland inrikes födda.

Under 2014 sökte 39,4 procent arbete av de undersysselsatta deltidsarbetande utrikes födda. Bland inrikes födda var motsvarande andel 31,8 procent.

Diagram 22

Andelen arbetsökande av de undersysselsatta deltidsarbetande i åldern 15-74 år, efter inrikes och utrikes födda, 2005-2014. Procent



Källa: SCB, AKU.

Arbetstid och önskemål om arbetstid

I detta avsnitt kommer grupperna undersysselsatta att studeras utifrån bakgrundsvariabler gällande arbetstid. Dessa variabler är vanligen arbetad tid samt önskemål om arbetstid. Vanligen arbetad tid definieras som överenskommen arbetstid för anställda och som genomsnittlig arbetstid för personer som inte har en överenskommelse med sin arbetsgivare eller som är egenföretagare. Önskemål om arbetstid avser den totala önskade arbetstiden. Eftersom undersysselsatta kan och vill arbeta mer än de gör är det intressant att undersöka hur dessa timmar skiljer sig åt.

Vanligen arbetad tid

Bland undersysselsatta totalt sett var den genomsnittliga överenskomna arbetstiden cirka 25 timmar per vecka 2005 (se tabell 8 i tabellbilagan). Motsvarande siffra 2014 var 27 timmar per vecka. De undersysselsatta har därmed en längre överenskommen arbetstid i genomsnitt 2014 jämfört med 2005.

Undersysselsatta deltidsarbetande hade en genomsnittlig överenskommen arbetstid på omkring 22,6 timmar per vecka under perioden 2005-2014. Lägst genomsnittlig överenskommen arbetstid hade undersysselsatta deltidsarbetande som söker arbete. I denna grupp var den genomsnittliga överenskomna arbetstiden cirka 20 timmar per vecka under perioden.

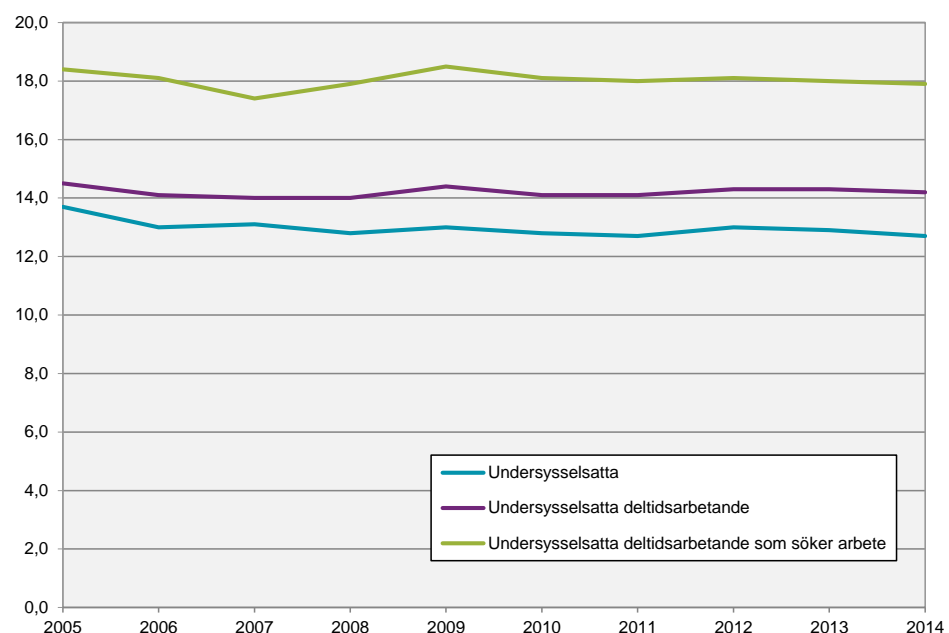
Önskemål om arbetstid

De undersysselsatta hade totalt ett genomsnittligt arbetstidsönskemål på 38,3 timmar per vecka 2005 (se tabell 9 i diagrambilagan). Det innebär att de i genomsnitt arbetade 13,7 timmar mindre än vad de önskat, vilket visas i diagram 23.

År 2014 önskade de undersysselsatta arbeta 39,2 timmar i genomsnitt per vecka, vilket är 12,7 timmar mer än vad de vanligen arbetar. De undersysselsatta har därmed ökat sitt önskemål om arbetstid under perioden men samtidigt har skillnaden mellan vanligen arbetad tid och önskad arbetstid minskat något.

Diagram 23

Skillnaden mellan önskad arbetstid och vanligen arbetad tid för undersysselsatta, undersysselsatta deltidsarbetande samt undersysselsatta deltidsarbetande som söker arbete, i åldern 15-74 år, 2005-2014. Antal timmar



Källa: SCB, AKU.

Bland undersysselsatta som arbetade deltid var önskemålet i genomsnitt 36,7 timmar per vecka 2005. De önskar därmed arbeta 14,5 timmar mer än den vanliga arbetade tiden. Under 2014 uppgick arbetstidsönskemålet till 36,5 timmar bland de undersysselsatta deltidsarbetande. Det innebär att de i genomsnitt arbetade 14,2 timmar mindre än vad de önskat.

Bland de som sökt arbete minskade önskemålet från 38,1 timmar 2005 till 37,9 timmar 2014. Skillnaden mellan önskad arbetstid och vanligen arbetad tid minskade under samma period från 18,4 timmar till 17,9 timmar.

Flöden 2005-2014

Genom att utnyttja att Arbetskraftsundersökningarna är en panelundersökning kan man se hur personer rör sig på arbetsmarknaden under en två-års period. I detta avsnitt studeras hur situationen såg ut tre kvartal senare för personer som var undersysselsatta vid en viss given tidpunkt. Även situationen sju kvartal senare kommer att studeras.

I den övre delen av tabell 2 presenteras situationen för de som deltog i undersökningen tre kvartal tidigare och som var undersysselsatta vid den tidpunkten. Här ingår personer som intervjuas för första gången, upp till personer som intervjuas för femte gången. Tre kvartal senare intervjuas dessa personer för tredje upp till åttonde (och sista) tillfället.

Andelen som fortfarande var undersysselsatta efter tre kvartal uppgick i genomsnitt till 31,9 procent under perioden 2005-2014. Andelen som övergick till att vara sysselsatta men som ej längre var undersysselsatta uppgick till 54,0 procent i genomsnitt. Det innebär att lite mer än hälften av de som var undersysselsatta hade övergått till att endast vara sysselsatta tre kvartal senare. Andelen som inte längre var sysselsatta efter tre kvartal, det vill säga antingen arbetslösa eller utanför arbetskraften, uppgick till 14,1 procent under perioden. I tabellbilagan (se tabell 15a) presenteras andelar i genomsnitt per år istället för genomsnitt under hela perioden (se tabell 2 nedan). Denna analys visar att det inte skett några större förändringar i flödena mellan åren.

Tabell 2

Andel undersysselsatta under tidsperiod 1 i respektive status, 3 samt 7 kvartal senare, genomsnitt perioden kvartal 2 2005- kvartal 4 2014. Procent

Från	Till			
	Status			Summa
	Fortfarande sysselsatt och undersysselsatt	Sysselsatt och ej undersysselsatt	Ej sysselsatt	
	Tidsperiod 4:			
Undersysselsatt under tidsperiod 1	31,9	54,0	14,1	100,0
	Tidsperiod 8:			
Undersysselsatt under tidsperiod 1	23,1	60,2	16,7	100,0

Källa: SCB, AKU.

I den nedre delen av tabell 2 presenteras situationen för undersysselsatta som deltog i undersökningen sju kvartal tidigare. Här ingår endast personer som hade sitt första intervjutillfälle vid denna tidpunkt (då de andra roterats ut). Andelen som fortfarande var undersysselsatta efter sju kvartal uppgick i genomsnitt till 23,1 procent under perioden 2005-2014. Andelen som var sysselsatta men ej längre undersysselsatta uppgick till 60,2 procent. Av de som var undersysselsatta under den första perioden var 16,7 procent ej sysselsatta sju kvartal senare.

Tabeller

1a. Sysselsatta, deltidssysselsatta, undersysselsatta, undersysselsatta deltidssysselsatta samt deltidssysselsatta arbetsökande i åldern 15-74 år, efter kön, 2005-2014. 1000-tal

1a. Employed, part-time employed, underemployed, part-time underemployed and part-time underemployed jobseekers, 15-74 years, by sex, 2005-2014. Thousands

Kön Årtal	1000-tal				
	SYSSELSATTA		UNDERSYSSELSATTA		
	Sysselsatta	därav Deltidssysselsatta	Samtliga undersysselsatta	därav deltidssysselsatta	därav arbetsökande
	(1)	(2)	(3)	(4)	(5)
Män					
2005	2280,9	296,1	89,5	60,9	23,0
2006	2330,8	309,0	95,1	61,4	22,3
2007	2390,3	315,4	98,3	60,7	23,5
2008	2421,8	323,0	107,7	56,8	20,0
2009	2358,8	334,7	126,3	71,6	25,9
2010	2393,6	346,6	127,3	70,4	22,4
2011	2438,2	347,2	122,3	68,4	24,0
2012	2442,4	355,3	131,0	76,8	26,8
2013	2467,6	367,5	147,0	84,9	29,5
2014	2502,5	378,4	141,6	80,7	29,6
Kvinnor					
2005	2066,7	853,6	161,1	151,3	47,2
2006	2098,6	877,0	168,5	156,9	48,1
2007	2150,4	896,4	174,0	162,3	52,8
2008	2171,1	898,7	173,7	157,9	47,7
2009	2139,9	881,2	179,7	162,7	48,2
2010	2130,1	873,8	176,5	158,3	45,7
2011	2187,7	877,6	174,4	156,8	46,3
2012	2214,8	876,2	179,3	160,3	46,2
2013	2237,1	866,5	184,2	163,6	48,7
2014	2269,8	868,8	177,7	157,1	50,8
Båda könen					
2005	4347,6	1149,7	250,6	212,2	70,2
2006	4429,4	1186,0	263,6	218,3	70,4
2007	4540,7	1211,8	272,3	223,0	76,3
2008	4592,9	1221,7	281,4	214,7	67,7
2009	4498,7	1215,9	306,0	234,3	74,1
2010	4523,7	1220,4	303,8	228,7	68,1
2011	4625,9	1224,8	296,7	225,2	70,3
2012	4657,2	1231,5	310,3	237,1	73,0
2013	4704,7	1234,0	331,2	248,5	78,2
2014	4772,3	1247,2	319,3	237,8	80,4

Källa: SCB, AKU.

1b. Andelen undersysselsatta av sysselsatta, undersysselsatta deltidssysselsatta, andelen arbetssökande av undersysselsatta deltidssysselsatta samt fördelningen bland undersysselsatta, i åldern 15-74 år, efter kön, 2005-2014. Procent

1b. Percentage underemployed of employed, part-time underemployed of part-time employed, jobseekers of part-time underemployed and distribution among underemployed, 15-74 years, by sex, 2005-2014. Percent

Procent				
Kön Årtal	Andelen	Andelen	Andelen	Fördelningen
	undersysselsatta av sysselsatta	undersysselsatta deltidssysselsatta av deltidssysselsatta	arbetssökande av undersysselsatta deltidssysselsatta	bland undersysselsatta
	(1)	(2)	(3)	(4)
Män				
2005	3,9	20,6	37,8	35,7
2006	4,1	19,9	36,3	36,1
2007	4,1	19,2	38,7	36,1
2008	4,4	17,6	35,2	38,3
2009	5,4	21,4	36,2	41,3
2010	5,3	20,3	31,8	41,9
2011	5,0	19,7	35,1	41,2
2012	5,4	21,6	34,9	42,2
2013	6,0	23,1	34,7	44,4
2014	5,7	21,3	36,7	44,3
Kvinnor				
2005	7,8	17,7	31,2	64,3
2006	8,0	17,9	30,7	63,9
2007	8,1	18,1	32,5	63,9
2008	8,0	17,6	30,2	61,7
2009	8,4	18,5	29,6	58,7
2010	8,3	18,1	28,9	58,1
2011	8,0	17,9	29,5	58,8
2012	8,1	18,3	28,8	57,8
2013	8,2	18,9	29,8	55,6
2014	7,8	18,1	32,3	55,7
Båda könen				
2005	5,8	18,5	33,1	100,0
2006	6,0	18,4	32,2	100,0
2007	6,0	18,4	34,2	100,0
2008	6,1	17,6	31,5	100,0
2009	6,8	19,3	31,6	100,0
2010	6,7	18,7	29,8	100,0
2011	6,4	18,4	31,2	100,0
2012	6,7	19,3	30,8	100,0
2013	7,0	20,1	31,5	100,0
2014	6,7	19,1	33,8	100,0

Källa: SCB, AKU.

2a. Sysselsatta, deltidssysselsatta, undersysselsatta, undersysselsatta deltidssysselsatta samt deltidssysselsatta arbetsökande i åldern 15-74 år, efter ålder, 2005-2014. 1000-tal

2a. Employed, part-time employed, underemployed, part-time underemployed and part-time underemployed jobseekers, 15-74 years, by age, 2005-2014. Thousands

Ålder Årtal	1000-tal				
	SYSSELSATTA		UNDERSYSSELSATTA		
	Sysselsatta	därav Deltidssysselsatta	Samtliga undersysselsatta	därav deltidssysselsatta	därav arbetssökande
	(1)	(2)	(3)	(4)	(5)
15-24 år					
2005	427,0	208,0	71,1	62,8	20,9
2006	456,3	218,4	76,8	66,2	22,7
2007	492,9	225,1	78,8	65,8	22,9
2008	504,8	231,0	81,9	64,5	22,2
2009	468,0	231,0	91,2	74,3	25,6
2010	481,3	238,8	87,5	71,4	25,1
2011	507,7	240,1	89,7	73,1	26,1
2012	494,4	239,9	93,0	76,4	27,1
2013	507,0	246,4	99,9	80,4	26,2
2014	512,8	253,7	97,9	78,9	27,6
25-54 år					
2005	3012,9	659,3	155,7	127,9	44,6
2006	3046,2	662,8	158,2	126,5	42,0
2007	3102,4	675,8	164,8	131,3	47,0
2008	3130,0	677,4	171,9	126,9	39,9
2009	3074,5	669,5	184,9	135,4	43,1
2010	3078,2	657,8	185,3	131,3	38,1
2011	3138,3	655,7	175,7	125,9	39,1
2012	3162,4	661,3	185,0	133,3	40,8
2013	3195,4	664,0	199,0	141,6	46,7
2014	3233,6	661,8	188,7	132,0	46,4
55-74 år					
2005	907,7	282,5	23,7	21,6	4,7
2006	926,9	304,7	28,6	25,7	5,8
2007	945,4	310,9	28,7	25,9	6,3
2008	958,2	313,4	27,5	23,3	5,6
2009	956,2	315,4	29,9	24,6	5,4
2010	964,3	323,8	31,0	26,0	5,0
2011	980,0	329,0	31,4	26,1	5,1
2012	1000,4	330,2	32,4	27,4	5,2
2013	1002,3	323,6	32,2	26,5	5,4
2014	1026,0	331,7	32,7	26,8	6,4
15-74 år					
2005	4347,6	1149,7	250,6	212,2	70,2
2006	4429,4	1186,0	263,6	218,3	70,4
2007	4540,7	1211,8	272,3	223,0	76,3
2008	4592,9	1221,7	281,4	214,7	67,7
2009	4498,7	1215,9	306,0	234,3	74,1
2010	4523,7	1220,4	303,8	228,7	68,1
2011	4625,9	1224,8	296,7	225,2	70,3
2012	4657,2	1231,5	310,3	237,1	73,0
2013	4704,7	1234,0	331,2	248,5	78,2
2014	4772,3	1247,2	319,3	237,8	80,4

Källa: SCB, AKU.

2b. Andelen undersysselsatta av sysselsatta, undersysselsatta deltidssysselsatta, andelen arbetssökande av undersysselsatta deltidssysselsatta samt fördelningen bland undersysselsatta, i åldern 15-74 år, efter ålder, 2005-2014. Procent

2b. Percentage underemployed of employed, part-time underemployed of part-time employed, jobseekers of underemployed and distribution among underemployed, 15-74 years, by sex, 2005-2014. Percent

Ålder Årtal	Procent			
	Andelen undersysselsatta av sysselsatta	Andelen undersysselsatta deltidssysselsatta av deltidssysselsatta	Andelen arbetssökande av undersysselsatta deltidssysselsatta	Fördelningen bland undersysselsatta
	(1)	(2)	(3)	(4)
15-24 år				
2005	16,7	30,2	33,3	28,4
2006	16,8	30,3	34,3	29,1
2007	16,0	29,2	34,8	28,9
2008	16,2	27,9	34,4	29,1
2009	19,5	32,2	34,5	29,8
2010	18,2	29,9	35,2	28,8
2011	17,7	30,4	35,7	30,2
2012	18,8	31,8	35,5	30,0
2013	19,7	32,6	32,6	30,2
2014	19,1	31,1	35,0	30,7
25-54 år				
2005	5,2	19,4	34,9	62,1
2006	5,2	19,1	33,2	60,0
2007	5,3	19,4	35,8	60,5
2008	5,5	18,7	31,4	61,1
2009	6,0	20,2	31,8	60,4
2010	6,0	20,0	29,0	61,0
2011	5,6	19,2	31,1	59,2
2012	5,8	20,2	30,6	59,6
2013	6,2	21,3	33,0	60,1
2014	5,8	19,9	35,2	59,1
55-74 år				
2005	2,6	7,6	21,8	9,5
2006	3,1	8,4	22,6	10,8
2007	3,0	8,3	24,3	10,5
2008	2,9	7,4	24,0	9,8
2009	3,1	7,8	22,0	9,8
2010	3,2	8,0	19,2	10,2
2011	3,2	7,9	19,5	10,6
2012	3,2	8,3	19,0	10,4
2013	3,2	8,2	20,4	9,7
2014	3,2	8,1	23,9	10,2
15-74 år				
2005	5,8	18,5	33,1	100,0
2006	6,0	18,4	32,2	100,0
2007	6,0	18,4	34,2	100,0
2008	6,1	17,6	31,5	100,0
2009	6,8	19,3	31,6	100,0
2010	6,7	18,7	29,8	100,0
2011	6,4	18,4	31,2	100,0
2012	6,7	19,3	30,8	100,0
2013	7,0	20,1	31,5	100,0
2014	6,7	19,1	33,8	100,0

Källa: SCB, AKU.

3a. Sysselsatta, deltidssysselsatta, undersysselsatta, undersysselsatta deltidssysselsatta samt deltidssysselsatta arbetsökande i åldern 15-74 år, efter anknyningsgrad, 2005-2014. 1000-tal

3a. Employed, part-time employed, underemployed, part-time underemployed and part-time underemployed jobseekers, 15-74 years, by labour force attachment, 2005-2014. Thousands

Anknyningsgrad Årtal	1000-tal				
	SYSSELSATTA		UNDERSYSSELSATTA		
	Sysselsatta	därav Deltidssysselsatta	Samtliga undersysselsatta	därav deltidssysselsatta	därav arbetsökande
	(1)	(2)	(3)	(4)	(5)
Fast anställda					
2005	3262,1	736,7	114,1	88,6	21,0
2006	3272,7	747,0	118,5	90,4	19,4
2007	3350,9	754,6	124,5	91,8	22,2
2008	3454,2	768,2	137,7	91,0	18,8
2009	3405,1	764,8	149,7	99,8	20,6
2010	3367,4	751,6	147,6	98,2	20,0
2011	3441,2	748,7	145,3	96,4	19,8
2012	3486,8	745,6	151,5	101,9	21,8
2013	3496,2	722,1	157,9	101,6	22,6
2014	3532,2	725,8	151,4	97,0	21,6
Tidsbegränsat anställda					
2005	625,6	315,2	125,5	115,3	47,3
2006	682,7	329,6	129,4	116,5	48,6
2007	708,6	348,3	134,2	121,2	51,4
2008	660,7	340,1	128,4	113,1	45,4
2009	612,7	333,1	134,5	119,0	49,3
2010	660,9	342,7	132,1	113,9	44,4
2011	702,6	357,6	131,4	115,4	47,4
2012	683,5	362,7	137,4	121,1	48,2
2013	710,3	382,9	149,3	130,1	51,4
2014	746,9	394,4	144,6	125,8	54,4
Företagare*					
2005	459,9	97,8	11,0	8,3	1,9
2006	474,1	109,3	15,6	11,4	2,5
2007	481,2	108,9	13,6	10,0	2,7
2008	478,1	113,4	15,3	10,7	3,5
2009	480,9	118,0	21,8	15,5	4,2
2010	495,4	126,0	24,1	16,6	3,6
2011	482,0	118,5	20,1	13,3	3,1
2012	486,8	123,1	21,5	14,1	3,2
2013	498,3	129,0	24,0	16,8	4,2
2014	493,3	127,1	23,3	15,0	4,5
Samtliga					
2005	4347,6	1149,7	250,6	212,2	70,2
2006	4429,4	1186,0	263,6	218,3	70,4
2007	4540,7	1211,8	272,3	223,0	76,3
2008	4592,9	1221,7	281,4	214,7	67,7
2009	4498,7	1215,9	306,0	234,3	74,1
2010	4523,7	1220,4	303,8	228,7	68,1
2011	4625,9	1224,8	296,7	225,2	70,3
2012	4657,2	1231,5	310,3	237,1	73,0
2013	4704,7	1234,0	331,2	248,5	78,2
2014	4772,3	1247,2	319,3	237,8	80,4

*Här ingår företagare och medhjälpande hushållsmedlemmar

Källa: SCB, AKU.

3b. Andelen undersysselsatta av sysselsatta, undersysselsatta deltidssysselsatta, andelen arbetssökande av undersysselsatta deltidssysselsatta samt fördelningen bland undersysselsatta, i åldern 15-74 år, efter anknytningsgrad, 2005-2014. Procent

3b. Percentage underemployed of employed, part-time underemployed of part-time employed, jobseekers of part-time underemployed and distribution among underemployed, 15-74 years, by labour force attachment, 2005-2014. Percent

Anknytning Årtal	Procent			
	Andelen undersysselsatta av sysselsatta	Andelen undersysselsatta deltidssysselsatta av deltidssysselsatta	Andelen arbetssökande av undersysselsatta deltidssysselsatta	Fördelningen bland undersysselsatta
	(1)	(2)	(3)	(4)
Fast anställda				
2005	3,5	12,0	23,7	45,5
2006	3,6	12,1	21,5	45,0
2007	3,7	12,2	24,2	45,7
2008	4,0	11,8	20,7	48,9
2009	4,4	13,0	20,6	48,9
2010	4,4	13,1	20,4	48,6
2011	4,2	12,9	20,5	49,0
2012	4,3	13,7	21,4	48,8
2013	4,5	14,1	22,2	47,7
2014	4,3	13,4	22,3	47,4
Tidsbegränsat anställda				
2005	20,1	36,6	41,0	50,1
2006	19,0	35,3	41,7	49,1
2007	18,9	34,8	42,4	49,3
2008	19,4	33,3	40,1	45,6
2009	22,0	35,7	41,4	44,0
2010	20,0	33,2	39,0	43,5
2011	18,7	32,3	41,1	44,3
2012	20,1	33,4	39,8	44,3
2013	21,0	34,0	39,5	45,1
2014	19,4	31,9	43,2	45,3
Företagare *				
2005	2,4	8,5	22,9	4,4
2006	3,3	10,4	21,9	5,9
2007	2,8	9,2	27,0	5,0
2008	3,2	9,4	32,7	5,4
2009	4,5	13,1	27,1	7,1
2010	4,9	13,2	21,7	7,9
2011	4,2	11,2	23,3	6,8
2012	4,4	11,5	22,7	6,9
2013	4,8	13,0	25,0	7,2
2014	4,7	11,8	30,0	7,3
Samtliga				
2005	5,8	18,5	33,1	100,0
2006	6,0	18,4	32,2	100,0
2007	6,0	18,4	34,2	100,0
2008	6,1	17,6	31,5	100,0
2009	6,8	19,3	31,6	100,0
2010	6,7	18,7	29,8	100,0
2011	6,4	18,4	31,2	100,0
2012	6,7	19,3	30,8	100,0
2013	7,0	20,1	31,5	100,0
2014	6,7	19,1	33,8	100,0

*Här ingår företagare och medhjälpande hushållsmedlemmar

Källa: SCB, AKU.

4a. Sysselsatta, deltidssysselsatta, undersysselsatta, undersysselsatta deltidssysselsatta samt deltidssysselsatta arbetsökande i åldern 15-74 år, efter inrikes och utrikes födda, 2005-2014. 1000-tal.

4a. Employed, part-time employed, underemployed, part-time underemployed and part-time underemployed jobseekers, 15-74 years, by Swedish and foreign born, 2005-2014. Thousands

Inrikes och utrikes födda Årtal	1000-tal				
	SYSSELSATTA		UNDERSYSSELSATTA		
	Sysselsatta	därav Deltidssysselsatta	Samtliga undersysselsatta	därav deltidssysselsatta	därav arbetssökande
	(1)	(2)	(3)	(4)	(5)
Inrikes födda					
2005	3805,0	1007,0	203,0	172,3	56,1
2006	3865,3	1037,5	217,0	179,8	55,8
2007	3942,2	1051,0	216,9	177,5	59,1
2008	3959,7	1047,9	222,6	169,9	52,0
2009	3859,9	1042,2	243,3	188,0	57,7
2010	3867,6	1041,8	235,7	177,8	52,2
2011	3932,0	1043,1	231,3	174,5	51,8
2012	3936,3	1039,7	235,1	179,1	53,3
2013	3952,8	1031,0	247,1	183,9	55,3
2014	3976,5	1039,3	237,5	175,9	56,0
Utrikes födda					
2005	542,6	142,8	47,5	39,9	14,0
2006	564,1	148,5	46,6	38,6	14,7
2007	598,5	160,9	55,4	45,6	17,1
2008	633,3	173,9	58,8	44,8	15,7
2009	638,9	173,7	62,7	46,3	16,4
2010	656,1	178,6	68,1	51,0	15,9
2011	693,9	181,7	65,5	50,6	18,5
2012	720,8	191,8	75,2	58,0	19,7
2013	751,9	202,9	84,0	64,6	23,0
2014	795,8	207,9	81,8	61,9	24,4
Samtliga					
2005	4347,6	1149,7	250,6	212,2	70,2
2006	4429,4	1186,0	263,6	218,3	70,4
2007	4540,7	1211,8	272,3	223,0	76,3
2008	4592,9	1221,7	281,4	214,7	67,7
2009	4498,7	1215,9	306,0	234,3	74,1
2010	4523,7	1220,4	303,8	228,7	68,1
2011	4625,9	1224,8	296,7	225,2	70,3
2012	4657,2	1231,5	310,3	237,1	73,0
2013	4704,7	1234,0	331,2	248,5	78,2
2014	4772,3	1247,2	319,3	237,8	80,4

Källa: SCB, AKU.

4b, Andelen undersysselsatta av sysselsatta, undersysselsatta deltidsarbetande av deltidsysselsatta, andelen arbetssökande av undersysselsatta deltidsarbetande samt fördelningen bland undersysselsatta, i åldern 15-74 år, efter inrikes och utrikes födda, 2005-2014. Procent

4b. Percentage underemployed of employed, part-time underemployed of part-time employed, jobseekers of part-time underemployed and distribution among underemployed, 15-74 years, by Swedish and foreign born, 2005-2014. Percent

Procent				
Inrikes och utrikes födda Årtal	Andelen undersysselsatta av sysselsatta	Andelen undersysselsatta deltidsarbetande av deltidsysselsatta	Andelen arbetssökande av undersysselsatta deltidsarbetande	Fördelningen bland undersysselsatta
	(1)	(2)	(3)	(4)
Inrikes födda				
2005	5,3	17,1	32,6	81,0
2006	5,6	17,3	31,0	82,3
2007	5,5	16,9	33,3	79,7
2008	5,6	16,2	30,6	79,1
2009	6,3	18,0	30,7	79,5
2010	6,1	17,1	29,4	77,6
2011	5,9	16,7	29,7	78,0
2012	6,0	17,2	29,8	75,8
2013	6,3	17,8	30,1	74,6
2014	6,0	16,9	31,8	74,4
Utrikes födda				
2005	8,8	27,9	35,1	19,0
2006	8,3	26,0	38,1	17,7
2007	9,3	28,3	37,5	20,3
2008	9,3	25,8	35,0	20,9
2009	9,8	26,7	35,4	20,5
2010	10,4	28,6	31,2	22,4
2011	9,4	27,8	36,6	22,1
2012	10,4	30,2	34,0	24,2
2013	11,2	31,8	35,6	25,4
2014	10,3	29,8	39,4	25,6
Samtliga				
2005	5,8	18,5	33,1	100,0
2006	6,0	18,4	32,2	100,0
2007	6,0	18,4	34,2	100,0
2008	6,1	17,6	31,5	100,0
2009	6,8	19,3	31,6	100,0
2010	6,7	18,7	29,8	100,0
2011	6,4	18,4	31,2	100,0
2012	6,7	19,3	30,8	100,0
2013	7,0	20,1	31,5	100,0
2014	6,7	19,1	33,8	100,0

Källa: SCB, AKU.

5a. Sysselsatta, deltidssysselsatta, undersysselsatta, undersysselsatta deltidssysselsatta samt deltidssysselsatta arbetsökande, efter utbildningsnivå, 2005-2014. 1000-tal

5a. Employed, part-time employed, underemployed, part-time underemployed and part-time underemployed jobseekers, 15-74 years, by level of education, 2005-2014. Thousands

Utbildning Årtal	1000-tal				
	SYSSELSATTA		UNDERSYSSELSATTA		
	Sysselsatta	därav Deltidssysselsatta	Samtliga undersysselsatta	därav deltidssysselsatta	därav arbetssökande
	(1)	(2)	(3)	(4)	(5)
Förgymnasial					
2005	641,3	206,7	36,9	32,1	7,5
2006	647,7	212,1	41,0	34,8	9,3
2007	634,8	211,1	42,7	35,3	11,4
2008	618,1	214,9	45,1	36,3	10,2
2009	570,6	201,8	43,5	35,0	9,9
2010	552,0	196,6	42,4	33,7	8,1
2011	543,9	186,4	39,3	31,2	9,0
2012	524,0	182,1	45,6	37,0	10,5
2013	497,0	176,4	46,3	36,9	9,5
2014	487,7	170,6	44,1	35,2	12,0
Gymnasial					
2005	2129,5	561,2	146,4	124,4	41,3
2006	2150,3	572,3	152,6	127,4	40,2
2007	2190,3	571,5	155,3	128,6	42,7
2008	2206,1	570,8	158,5	120,9	37,2
2009	2140,7	576,2	172,0	135,2	41,8
2010	2133,3	566,0	168,3	129,6	37,7
2011	2161,9	561,7	168,9	130,7	39,5
2012	2139,5	558,9	169,4	130,5	39,3
2013	2123,1	546,7	175,2	134,3	41,5
2014	2106,6	547,7	168,0	127,9	41,9
Eftergymnasial					
2005	1559,5	373,4	65,3	53,8	21,2
2006	1620,4	397,8	68,8	55,2	20,7
2007	1700,8	423,4	73,4	58,3	21,9
2008	1753,2	430,8	76,5	56,6	20,0
2009	1774,9	434,3	89,0	63,2	22,2
2010	1831,2	456,0	92,4	65,0	22,2
2011	1913,4	475,0	88,0	62,8	21,5
2012	1987,5	488,5	94,6	69,0	23,2
2013	2080,8	509,4	109,2	76,9	27,1
2014	2172,6	527,4	106,4	74,3	26,3
Samtliga*					
2005	4347,6	1149,7	250,6	212,2	70,2
2006	4429,4	1186,0	263,6	218,3	70,4
2007	4540,7	1211,8	272,3	223,0	76,3
2008	4592,9	1221,7	281,4	214,7	67,7
2009	4498,7	1215,9	306,0	234,3	74,1
2010	4523,7	1220,4	303,8	228,7	68,1
2011	4625,9	1224,8	296,7	225,2	70,3
2012	4657,2	1231,5	310,3	237,1	73,0
2013	4704,7	1234,0	331,2	248,5	78,2
2014	4772,3	1247,2	319,3	237,8	80,4

* Här ingår även personer som saknar uppgift om utbildningsnivå

Källa: SCB, AKU.

5b. Andelen undersysselsatta av sysselsatta, undersysselsatta deltidsarbetande av deltidssysselsatta, andelen arbetssökande av undersysselsatta deltidsarbetande samt fördelningen bland undersysselsatta, i åldern 15-74 år, efter utbildningsnivå, 2005-2014. Procent

5b. Percentage underemployed of employed, part-time underemployed of part-time employed, jobseekers among part-time underemployed and distribution among underemployed, 15-74 years, by level of education, 2005-2014. Percent

Procent				
Utbildning Årtal	Andelen undersysselsatta av sysselsatta	Andelen undersysselsatta deltidsarbetande av deltidssysselsatta	Andelen arbetssökande av undersysselsatta deltidsarbetande	Fördelningen bland undersysselsatta
	(1)	(2)	(3)	(4)
Förgymnasial				
2005	5,8	15,5	23,4	14,7
2006	6,3	16,4	26,7	15,6
2007	6,7	16,7	32,3	15,7
2008	7,3	16,9	28,1	16,0
2009	7,6	17,3	28,3	14,2
2010	7,7	17,1	24,0	14,0
2011	7,2	16,7	28,8	13,2
2012	8,7	20,3	28,4	14,7
2013	9,3	20,9	25,7	14,0
2014	9,0	20,6	34,1	13,8
Gymnasial				
2005	6,9	22,2	33,2	58,4
2006	7,1	22,3	31,6	57,9
2007	7,1	22,5	33,2	57,0
2008	7,2	21,2	30,8	56,3
2009	8,0	23,5	30,9	56,2
2010	7,9	22,9	29,1	55,4
2011	7,8	23,3	30,2	56,9
2012	7,9	23,3	30,1	54,6
2013	8,3	24,6	30,9	52,9
2014	8,0	23,4	32,8	52,6
Eftergymnasial				
2005	4,2	14,4	39,4	26,1
2006	4,2	13,9	37,5	26,1
2007	4,3	13,8	37,6	27,0
2008	4,4	13,1	35,3	27,2
2009	5,0	14,6	35,1	29,1
2010	5,0	14,3	34,2	30,4
2011	4,6	13,2	34,2	29,7
2012	4,8	14,1	33,6	30,5
2013	5,2	15,1	35,2	33,0
2014	4,9	14,1	35,4	33,3
Samtliga*				
2005	5,8	18,5	33,1	100,0
2006	6,0	18,4	32,2	100,0
2007	6,0	18,4	34,2	100,0
2008	6,1	17,6	31,5	100,0
2009	6,8	19,3	31,6	100,0
2010	6,7	18,7	29,8	100,0
2011	6,4	18,4	31,2	100,0
2012	6,7	19,3	30,8	100,0
2013	7,0	20,1	31,5	100,0
2014	6,7	19,1	33,8	100,0

* Här ingår även personer som saknar uppgift om utbildningsnivå

Källa: SCB, AKU.

6a. Sysselsatta, deltidssysselsatta, undersysselsatta, undersysselsatta deltidssysselsatta samt deltidssysselsatta arbetsökande, efter vanligen arbetad tid per vecka, 2005-2014. 1000-tal

6a. Employed, part-time employed, underemployed, part-time underemployed and part-time underemployed jobseekers, 15-74 years, by contractual working hours per week, 2005-2014. Thousands

Vanligen arbetad tid Årtal	1000-tal				
	SYSSELSATTA		UNDERSYSSELSATTA		
	Sysselsatta	därav Deltidssysselsatta	Samtliga undersysselsatta	därav deltidssysselsatta	därav arbetssökande
	(1)	(2)	(3)	(4)	(5)
1-19 timmar					
2005	239,3	236,7	62,3	61,5	26,8
2006	244,2	241,6	62,1	61,3	28,0
2007	257,8	254,9	59,6	58,9	26,3
2008	267,7	264,2	60,5	59,6	25,7
2009	271,0	267,5	71,5	70,4	31,4
2010	270,5	266,0	66,4	65,1	27,6
2011	282,9	279,1	67,0	65,6	29,1
2012	287,4	282,6	70,5	69,4	30,2
2013	293,0	288,8	75,8	74,6	31,0
2014	299,8	295,0	72,2	70,7	30,9
20-34 timmar					
2005	803,9	753,9	143,4	139,4	41,2
2006	815,2	769,5	143,9	140,6	39,3
2007	826,7	782,8	152,3	148,8	46,3
2008	821,0	772,3	144,8	139,5	39,1
2009	815,3	768,9	153,2	147,5	39,6
2010	813,9	766,4	152,7	146,8	36,7
2011	800,5	751,7	149,0	142,9	38,0
2012	795,7	745,4	155,3	149,1	39,4
2013	787,8	740,2	160,4	154,3	43,3
2014	785,6	737,4	154,3	148,2	45,6
35 - timmar					
2005	3296,3	154,4	43,7	10,2	1,7
2006	3361,7	171,1	56,2	15,5	2,9
2007	3449,1	169,9	59,8	14,9	3,4
2008	3497,0	180,1	75,1	14,9	2,7
2009	3403,6	175,0	79,7	15,4	2,8
2010	3428,6	182,4	83,0	15,6	3,4
2011	3533,2	189,2	79,4	15,6	2,8
2012	3563,1	197,2	82,7	17,3	3,0
2013	3611,7	197,3	92,8	17,8	3,4
2014	3673,3	206,8	90,5	17,0	3,0
Samtliga*					
2005	4347,6	1149,7	250,6	212,2	70,2
2006	4429,4	1186,0	263,6	218,3	70,4
2007	4540,7	1211,8	272,3	223,0	76,3
2008	4592,9	1221,7	281,4	214,7	67,7
2009	4498,7	1215,9	306,0	234,3	74,1
2010	4523,7	1220,4	303,8	228,7	68,1
2011	4625,9	1224,8	296,7	225,2	70,3
2012	4657,2	1231,5	310,3	237,1	73,0
2013	4704,7	1234,0	331,2	248,5	78,2
2014	4772,3	1247,2	319,3	237,8	80,4

*Här ingår även personer som saknar uppgift om vanligen arbetad tid

Källa: SCB, AKU.

6b. Andelen undersysselsatta av sysselsatta, undersysselsatta deltidssysselsatta, andelen arbetssökande av undersysselsatta deltidssysselsatta samt fördelningen bland undersysselsatta, i åldern 15-74 år, efter vanligen arbetad tid per vecka, 2005-2014. Procent

6b. Percentage underemployed of employed, part-time underemployed of part-time employed, jobseekers among part-time underemployed and distribution among underemployed, 15-74 years, by contractual working hours per week, 2005-2014. Percent

Procent				
Vanligen arbetad tid Årtal	Andelen undersysselsatta av sysselsatta	Andelen undersysselsatta deltidssysselsatta av deltidssysselsatta	Andelen arbetssökande av undersysselsatta deltidssysselsatta	Fördelningen bland undersysselsatta
	(1)	(2)	(3)	(4)
1-19 timmar				
2005	26,0	26,0	43,6	24,9
2006	25,4	25,4	45,7	23,6
2007	23,1	23,1	44,7	21,9
2008	22,6	22,6	43,1	21,5
2009	26,4	26,3	44,6	23,4
2010	24,5	24,5	42,4	21,9
2011	23,7	23,5	44,4	22,6
2012	24,5	24,6	43,5	22,7
2013	25,9	25,8	41,6	22,9
2014	24,1	24,0	43,7	22,6
20-34 timmar				
2005	17,8	18,5	29,6	57,2
2006	17,7	18,3	28,0	54,6
2007	18,4	19,0	31,1	55,9
2008	17,6	18,1	28,0	51,5
2009	18,8	19,2	26,8	50,1
2010	18,8	19,2	25,0	50,3
2011	18,6	19,0	26,6	50,2
2012	19,5	20,0	26,4	50,0
2013	20,4	20,8	28,1	48,4
2014	19,6	20,1	30,8	48,3
35 - timmar				
2005	1,3	6,6	16,7	17,4
2006	1,7	9,1	18,7	21,3
2007	1,7	8,8	22,8	22,0
2008	2,1	8,3	18,1	26,7
2009	2,3	8,8	18,2	26,0
2010	2,4	8,6	21,8	27,3
2011	2,2	8,2	17,9	26,8
2012	2,3	8,8	17,3	26,7
2013	2,6	9,0	19,1	28,0
2014	2,5	8,2	17,6	28,3
Samtliga*				
2005	5,8	18,5	33,1	100,0
2006	6,0	18,4	32,2	100,0
2007	6,0	18,4	34,2	100,0
2008	6,1	17,6	31,5	100,0
2009	6,8	19,3	31,6	100,0
2010	6,7	18,7	29,8	100,0
2011	6,4	18,4	31,2	100,0
2012	6,7	19,3	30,8	100,0
2013	7,0	20,1	31,5	100,0
2014	6,7	19,1	33,8	100,0

*Här ingår även personer som saknar uppgift om vanligen arbetad tid

Källa: SCB, AKU.

7a. Undersysselsatta i Sverige, efter näringsgren, 2009-2014. 1000-tal

7a. Underemployed in Sweden, by economic activity (NACE), 2009-2014. Thousands

Näringsgren	1000-tal					
	År					
	2009	2010	2011	2012	2013	2014
	(1)	(2)	(3)	(4)	(5)	(6)
Jordbruk, skogsbruk o fiske	3,9	3,0	4,1	4,4	4,0	3,7
Tillverkning o utvinning, energi o miljö	20,6	18,3	15,5	15,4	15,5	15,5
<i>därav Tillverkning av verkstadsvaror</i>	8,7	6,8	6,4	6,1	6,4	6,5
Byggverksamhet	8,7	9,4	8,9	10,9	10,9	10,2
Handel	52,0	48,5	51,5	49,1	54,4	52,3
Transport	16,8	16,8	14,5	18,3	21,0	19,5
Hotell och restaurang	21,8	22,3	21,0	22,7	26,2	24,7
Information och kommunikation	7,0	6,7	6,4	6,5	7,4	6,3
Finansiell verksamhet, företagstjänster	40,7	42,2	42,1	43,6	47,7	46,3
Offentlig förvaltning m.m.	8,9	9,4	8,8	9,7	10,4	11,2
Utbildning	34,2	35,0	34,9	37,1	37,3	36,1
Vård och omsorg	68,7	65,9	66,9	68,8	67,7	62,2
Personliga och kulturella tjänster	19,0	22,0	17,9	19,3	22,4	26,6
Uppgift saknas	0,4	0,6	1,4	1,3	2,2	1,9
Undersysselsatta i Sverige	302,7	300,1	293,7	307,1	327,1	316,3

Källa: SCB, AKU.

7b. Andelen undersysselsatta av sysselsatta i Sverige, efter näringsgren, 2009-2014. Procent

7b. Percentage underemployed of employed in Sweden, by economic activity (NACE), 2009-2014.

Näringsgren	Procent					
	År					
	2009	2010	2011	2012	2013	2014
	(1)	(2)	(3)	(4)	(5)	(6)
Jordbruk, skogsbruk o fiske	4,0	3,1	4,5	4,6	4,2	3,9
Tillverkning o utvinning, energi o miljö	3,4	3,1	2,6	2,6	2,7	2,8
<i>därav Tillverkning av verkstadsvaror</i>	3,0	2,5	2,3	2,2	2,4	2,5
Byggverksamhet	3,0	3,1	2,9	3,5	3,5	3,3
Handel	9,6	8,9	9,2	8,9	10,0	9,5
Transport	7,2	7,1	6,2	7,8	8,7	8,2
Hotell och restaurang	15,6	14,9	14,9	16,0	17,5	15,8
Information och kommunikation	3,9	3,9	3,4	3,3	3,8	3,2
Finansiell verksamhet, företagstjänster	5,9	6,0	5,8	5,9	6,3	5,9
Offentlig förvaltning m.m.	3,4	3,5	3,2	3,4	3,5	3,6
Utbildning	7,2	7,2	7,0	7,2	7,2	6,8
Vård och omsorg	9,9	9,5	9,3	9,6	9,5	8,5
Personliga och kulturella tjänster	8,7	9,8	8,0	8,5	9,1	10,9
Uppgift saknas	.	.	13,1	12,4	17,1	20,0
Undersysselsatta i Sverige	6,8	6,7	6,4	6,7	7,0	6,7

Källa: SCB, AKU.

7c. Fördelningen bland undersysselsatta i Sverige, efter näringsgren, 2009-2014. Procent

7c. Distribution of underemployed in Sweden, by economic activity (NACE), 2009-2014. Percent

Näringsgren	Procent					
	År					
	2009	2010	2011	2012	2013	2014
	(1)	(2)	(3)	(4)	(5)	(6)
Jordbruk, skogsbruk o fiske	1,3	1,0	1,4	1,4	1,2	1,2
Tillverkning o utvinning, energi o miljö	6,8	6,1	5,3	5,0	4,7	4,9
<i>därav Tillverkning av verkstadsvaor</i>	2,9	2,3	2,2	2,0	2,0	2,1
Byggverksamhet	2,9	3,1	3,0	3,5	3,3	3,2
Handel	17,2	16,2	17,5	16,0	16,6	16,5
Transport	5,6	5,6	4,9	6,0	6,4	6,2
Hotell och restaurang	7,2	7,4	7,2	7,4	8,0	7,8
Information och kommunikation	2,3	2,2	2,2	2,1	2,3	2,0
Finansiell verksamhet, företagstjänster	13,4	14,1	14,3	14,2	14,6	14,6
Offentlig förvaltning m.m.	2,9	3,1	3,0	3,2	3,2	3,5
Utbildning	11,3	11,7	11,9	12,1	11,4	11,4
Vård och omsorg	22,7	22,0	22,8	22,4	20,7	19,7
Personliga och kulturella tjänster	6,3	7,3	6,1	6,3	6,8	8,4
Uppgift saknas	0,1	0,2	0,5	0,4	0,7	0,6
Undersysselsatta i Sverige	100,0	100,0	100,0	100,0	100,0	100,0

Källa: SCB, AKU.

8. Sysselsatta, deltidssysselsatta, undersysselsatta, undersysselsatta deltidsarbetande samt deltidsarbetande arbetsökande, 15-74 år, efter vanligen arbetad tid i genomsnitt, 2009-2014. Timmar

8. Employed, part-time employed, underemployed, part-time underemployed, part-time underemployed jobseekers, 15-74 years, by average contractual working time per week, 2009-2014. Hours

Årtal	1000-tal				
	SYSSELSATTA		UNDERSYSSELSATTA		
	Sysselsatta	därav Deltidssysselsatta	Samtliga undersysselsatta	därav deltidssysselsatta	därav arbetssökande
	(1)	(2)	(3)	(4)	(5)
2005	37,3	25,2	24,6	22,2	19,7
2006	37,2	25,4	25,4	22,6	20,0
2007	37,2	25,3	25,8	23,0	20,9
2008	37,2	25,3	26,6	22,9	20,2
2009	37,1	25,3	26,2	22,4	19,7
2010	37,1	25,3	26,7	22,7	19,9
2011	37,1	25,3	26,5	22,6	19,7
2012	37,1	25,3	26,4	22,6	19,8
2013	37,1	25,2	26,5	22,4	19,9
2014	37,1	25,2	26,5	22,3	20,0

I tabellen ingår endast personer som svarat på frågan om vanligen arbetad tid

Källa: SCB, AKU.

9. Undersysselsatta, undersysselsatta deltidarbetande samt deltidarbetande arbetsökande, efter önskad arbetstid per vecka i genomsnitt, 2005-2014. Timmar

9. Underemployed, part-time underemployed, part-time underemployed jobseekers, by average desired working time per week, 2005-2014.
Hours

Årtal	Önskad arbetstid			Skillnad mellan önskad arbetstid och vanligen arbetad tid		
	UNDERSYSSELSATTA			UNDERSYSSELSATTA		
	Samtliga undersysselsatta	därav deltidssysselsatta	därav arbetsökande	Samtliga undersysselsatta	därav deltidssysselsatta	därav arbetsökande
	(1)	(2)	(3)	(1)	(2)	(3)
2005	38,3	36,7	38,1	13,7	14,5	18,4
2006	38,4	36,7	38,1	13,0	14,1	18,1
2007	38,9	37,0	38,3	13,1	14,0	17,4
2008	39,4	36,9	38,1	12,8	14,0	17,9
2009	39,2	36,8	38,2	13,0	14,4	18,5
2010	39,5	36,8	38,0	12,8	14,1	18,1
2011	39,2	36,7	37,7	12,7	14,1	18,0
2012	39,4	36,9	37,9	13,0	14,3	18,1
2013	39,4	36,7	37,9	12,9	14,3	18,0
2014	39,2	36,5	37,9	12,7	14,2	17,9

I tabellen ingår endast personer som svarat på frågan om önskad arbetstid och vanligen arbetad tid

Källa: SCB, AKU.

10a. Sysselsatta samt undersysselsatta, efter kön och ålder, 2005-2014. 1000-tal

10a. Employed and underemployed, by sex and age, 2005-2014. Thousands

Kön	1000-tal						
	Årtal	Sysselsatta 15-24 år	Sysselsatta 25-54 år	Sysselsatta 55-74 år	Undersysselsatta 15-24 år	Undersysselsatta 25-54 år	Undersysselsatta 55-74 år
		(1)	(2)	(3)	(4)	(5)	(6)
Män							
2005		212,2	1581,4	487,3	28,3	53,7	7,5
2006		231,7	1605,0	494,2	30,9	55,0	9,2
2007		251,0	1633,2	506,1	30,1	58,9	9,3
2008		258,3	1647,1	516,4	34,0	64,3	9,3
2009		235,3	1610,3	513,2	40,3	74,3	11,7
2010		244,2	1623,8	525,6	37,7	77,8	11,8
2011		259,3	1651,2	527,8	39,1	71,1	12,1
2012		245,0	1658,8	538,5	39,1	79,3	12,6
2013		253,2	1674,8	539,6	44,8	88,1	14,0
2014		256,4	1694,1	552,0	45,0	82,6	14,1
Kvinnor							
2005		214,9	1431,5	420,4	42,7	102,1	16,3
2006		224,7	1441,2	432,7	45,9	103,3	19,4
2007		241,9	1469,2	439,3	48,7	105,9	19,4
2008		246,5	1482,9	441,8	47,9	107,6	18,2
2009		232,7	1464,2	443,0	51,0	110,6	18,1
2010		237,1	1454,4	438,6	49,7	107,5	19,3
2011		248,4	1487,1	452,2	50,6	104,6	19,2
2012		249,3	1503,5	461,9	53,9	105,7	19,8
2013		253,7	1520,7	462,7	55,1	111,0	18,2
2014		256,5	1539,4	473,9	52,9	106,1	18,7

Källa: SCB, AKU.

10b. Andelen undersysselsatta av sysselsatta, efter kön och ålder, 2005-2014. Procent

10b. Percentage underemployed of employed, by sex and age, 2005-2014. Percent

Kön Årtal	Procent		
	Andelen undersysselsatta av sysselsatta 15-24 år	Andelen undersysselsatta av sysselsatta 25-54 år	Andelen undersysselsatta av sysselsatta 55-74 år
	(1)	(2)	(3)
Män			
2005	13,3	3,4	1,5
2006	13,3	3,4	1,9
2007	12,0	3,6	1,8
2008	13,2	3,9	1,8
2009	17,1	4,6	2,3
2010	15,4	4,8	2,2
2011	15,1	4,3	2,3
2012	16,0	4,8	2,3
2013	17,7	5,3	2,6
2014	17,6	4,9	2,6
Kvinnor			
2005	19,9	7,1	3,9
2006	20,4	7,2	4,5
2007	20,1	7,2	4,4
2008	19,4	7,3	4,1
2009	21,9	7,6	4,1
2010	21,0	7,4	4,4
2011	20,4	7,0	4,2
2012	21,6	7,0	4,3
2013	21,7	7,3	3,9
2014	20,6	6,9	3,9

Källa: SCB, AKU.

10c. Fördelningen bland undersysselsatta, efter kön och ålder, 2005-2014. Procent

10c. Distribution among underemployed, by sex and age, 2005-2014. Percent

Ålder, Kön	Procent									
	Fördelning bland undersysselsatta									
	År									
	2005	2006	2007	2008	2009	2010	2011	2012	2013	2014
15-24 år, män	11,3	11,7	11,1	12,1	13,2	12,4	13,2	12,6	13,5	14,1
15-24 år, kvinnor	17,0	17,4	17,9	17,0	16,7	16,4	17,1	17,4	16,6	16,6
25-54 år, män	21,4	20,9	21,6	22,9	24,3	25,6	24,0	25,6	26,6	25,9
25-54 år, kvinnor	40,7	39,2	38,9	38,2	36,1	35,4	35,3	34,1	33,5	33,2
55-74 år, män	3,0	3,5	3,4	3,3	3,8	3,9	4,1	4,1	4,2	4,4
55-74 år, kvinnor	6,5	7,4	7,1	6,5	5,9	6,4	6,5	6,4	5,5	5,9
<i>Samtliga undersysselsatta</i>	100,0	100,0	100,0	100,0	100,0	100,0	100,0	100,0	100,0	100,0

Källa: SCB, AKU.

11a. Sysselsatta samt undersysselsatta, efter anknytningsgrad och ålder, 2005-2014. 1000-tal

11a. Employed and underemployed, by labour force attachment and age, 2005-2014. Thousands

1000-tal						
Anknytningsgrad Årtal	Sysselsatta 15-24 år	Sysselsatta 25-54 år	Sysselsatta 55-74 år	Undersysselsatta 15-24 år	Undersysselsatta 25-54 år	Undersysselsatta 55-74 år
	(1)	(2)	(3)	(4)	(5)	(6)
Fast anställda						
2005	184,1	2387,5	690,4	21,7	79,3	13,1
2006	181,7	2395,6	695,3	22,0	82,2	14,4
2007	205,3	2436,2	709,3	22,5	88,7	13,4
2008	228,0	2500,6	725,6	25,8	98,4	13,4
2009	211,8	2469,9	723,4	29,2	104,8	15,7
2010	201,8	2452,9	712,7	27,5	105,4	14,7
2011	212,9	2502,9	725,5	28,8	100,3	16,2
2012	212,7	2530,0	744,1	29,1	105,2	17,2
2013	217,6	2544,3	734,3	31,6	111,4	14,9
2014	218,1	2569,9	744,1	32,2	103,8	15,4
Tidsbegränsat anställda						
2005	231,2	334,4	60,0	48,5	69,1	7,9
2006	263,7	352,2	66,8	53,3	66,4	9,8
2007	275,1	364,3	69,2	54,9	67,8	11,5
2008	265,2	329,5	65,9	54,9	63,6	9,9
2009	242,8	306,8	63,1	59,7	66,5	8,3
2010	265,3	324,0	71,6	58,0	64,9	9,2
2011	282,0	341,7	78,9	59,2	63,3	8,9
2012	268,5	335,2	79,8	61,6	66,8	9
2013	275,6	349,5	85,3	66,5	73,2	9,6
2014	281,8	369,1	96,0	63,5	69,9	11,1
Företagare*						
2005	11,7	291,0	157,2	0,0	7,3	2,7
2006	10,9	298,4	164,8	1,6	9,7	4,4
2007	12,5	301,8	166,9	1,4	8,4	3,9
2008	11,5	299,9	166,6	0,0	9,9	4,2
2009	13,4	297,8	169,7	2,3	13,6	6
2010	14,2	301,3	179,9	2,0	15,0	7,1
2011	12,8	293,7	175,6	1,7	12,1	6,3
2012	13,2	297,2	176,4	2,3	13,0	6,1
2013	13,8	301,7	182,8	1,8	14,4	7,8
2014	12,9	294,5	185,8	2,2	14,9	6,2

*Här ingår företagare och medhjälpande hushållsmedlemmar

Källa: SCB, AKU.

11b. Andelen undersysselsatta av sysselsatta, efter anknyningsgrad och ålder, 2005-2014. 1000-tal

11b. Percentage underemployed of employed, by labour force attachment and age, 2005-2014. Thousands

Anknyningsgrad Årtal	Procent		
	Andelen undersysselsatta av sysselsatta 15-24 år	Andelen undersysselsatta av sysselsatta 25-54 år	Andelen undersysselsatta av sysselsatta 55-74 år
	(1)	(2)	(3)
Fast anställda			
2005	11,8	3,3	1,9
2006	12,1	3,4	2,1
2007	11,0	3,6	1,9
2008	11,3	3,9	1,8
2009	13,8	4,2	2,2
2010	13,6	4,3	2,1
2011	13,5	4,0	2,2
2012	13,7	4,2	2,3
2013	14,5	4,4	2,0
2014	14,8	4,0	2,1
Tidsbegränsat anställda			
2005	21,0	20,7	13,2
2006	20,2	18,9	14,7
2007	20,0	18,6	16,6
2008	20,7	19,3	15,0
2009	24,6	21,7	13,2
2010	21,9	20,0	12,8
2011	21,0	18,5	11,3
2012	22,9	19,9	11,3
2013	24,1	20,9	11,3
2014	22,5	18,9	11,6
Företagare*			
2005	0,0	2,5	1,7
2006	14,7	3,3	2,7
2007	11,2	2,8	2,3
2008	0,0	3,3	2,5
2009	17,2	4,6	3,5
2010	14,1	5,0	3,9
2011	13,3	4,1	3,6
2012	17,4	4,4	3,5
2013	13,0	4,8	4,3
2014	17,1	5,1	3,3

*Här ingår företagare och medhjälpande hushållsmedlemmar

Källa: SCB, AKU.

11c. Fördelningen bland undersysselsatta, efter anknytningsgrad och ålder, 2005-2014. Procent

11c. Distribution among underemployed, by labour force attachment and age, Percent

Anknytningsgrad, Ålder	Procent									
	Fördelning bland undersysselsatta									
	År									
	2005	2006	2007	2008	2009	2010	2011	2012	2013	2014
Fast anställda, 15-24 år	8,7	8,3	8,3	9,2	9,5	9,1	9,7	9,4	9,5	10,1
Tidsbegränsat anställda, 15-24 år	19,4	20,2	20,2	19,5	19,5	19,1	20,0	19,9	20,1	19,9
Företagare*, 15-24 år	.	0,6	0,5	.	0,8	0,7	0,6	0,7	0,5	0,7
Fast anställda, 25-54 år	31,6	31,2	32,6	35,0	34,2	34,7	33,8	33,9	33,6	32,5
Tidsbegränsat anställda, 25-54 år	27,6	25,2	24,9	22,6	21,7	21,4	21,3	21,5	22,1	21,9
Företagare*, 25-54 år	2,9	3,7	3,1	3,5	4,4	4,9	4,1	4,2	4,3	4,7
Fast anställda, 55-74 år	5,2	5,5	4,9	4,8	5,1	4,8	5,5	5,5	4,5	4,8
Tidsbegränsat anställda, 55-74 år	3,2	3,7	4,2	3,5	2,7	3,0	3,0	2,9	2,9	3,5
Företagare*, 55-74 år	1,1	1,7	1,4	1,5	2,0	2,3	2,1	2,0	2,4	1,9
<i>Samtliga undersysselsatta</i>	100,0	100,0	100,0	100,0	100,0	100,0	100,0	100,0	100,0	100,0

*Här ingår företagare och medhjälpande hushållsmedlemmar

Källa: SCB, AKU.

12a. Sysselsatta samt undersysselsatta, efter anknytningsgrad och kön, 2005-2014. 1000-tal och procent

12a. Employed, underemployed, by labour force attachment and sex, 2005-2014. Thousands and percent

Anknytningsgrad Årtal	1000-tal				Procent	
	Sysselsatta Män	Sysselsatta Kvinnor	Undersysselsatta Män	Undersysselsatta Kvinnor	Andelen undersysselsatta av sysselsatta Män	Andelen undersysselsatta av sysselsatta Kvinnor
	(1)	(2)	(3)	(4)	(5)	(6)
Fast anställda						
2005	1660,7	1601,3	40,3	73,8	2,4	4,6
2006	1672,9	1599,8	40,4	78,1	2,4	4,9
2007	1728,8	1622,1	45,4	79,2	2,6	4,9
2008	1794,3	1659,9	56,7	81,0	3,2	4,9
2009	1751,1	1654,0	63,0	86,7	3,6	5,2
2010	1739,2	1628,2	61,7	85,9	3,5	5,3
2011	1774,8	1666,4	61,0	84,3	3,4	5,1
2012	1789,1	1697,8	65,9	85,6	3,7	5,0
2013	1798,4	1697,7	71,6	86,3	4,0	5,1
2014	1816,3	1715,9	68,2	83,2	3,8	4,8
Tidsbegränsat anställda						
2005	278,3	347,3	42,9	82,6	15,4	23,8
2006	304,6	378,0	45,4	84,1	14,9	22,2
2007	305,3	403,3	44,3	89,8	14,5	22,3
2008	278,0	382,7	41,6	86,8	15,0	22,7
2009	259,9	352,8	49,1	85,3	18,9	24,2
2010	296,1	364,8	50,6	81,4	17,1	22,3
2011	312,7	389,9	49,0	82,3	15,7	21,1
2012	297,9	385,6	52,2	85,2	17,5	22,1
2013	310,1	400,2	60,1	89,2	19,4	22,3
2014	333,7	413,2	59,5	85,0	17,8	20,6
Företagare*						
2005	341,9	118,0	6,3	4,7	1,8	4,0
2006	353,3	120,8	9,3	6,4	2,6	5,3
2007	356,2	125,0	8,6	5,0	2,4	4,0
2008	349,6	128,5	9,3	5,9	2,7	4,6
2009	347,7	133,2	14,2	7,6	4,1	5,7
2010	358,3	137,1	15,0	9,1	4,2	6,6
2011	350,7	131,3	12,3	7,8	3,5	5,9
2012	355,4	131,4	13,0	8,5	3,7	6,5
2013	359,1	139,2	15,2	8,8	4,2	6,3
2014	352,5	140,8	13,9	9,4	3,9	6,7

*Här ingår företagare och medhjälpande hushållsmedlemmar

Källa: SCB, AKU.

12b. Fördelningen bland undersysselsatta, efter anknytningsgrad och kön, 2005-2014. Procent

12b. Distribution among underemployed, by labour force attachment and sex, 2005-2014. Percent

Anknytningsgrad, Kön	Procent									
	Fördelning bland undersysselsatta									
	År									
	2005	2006	2007	2008	2009	2010	2011	2012	2013	2014
Fast anställda, män	16,1	15,3	16,7	20,1	20,6	20,3	20,6	21,2	21,6	21,4
Fast anställda, kvinnor	29,4	29,6	29,1	28,8	28,3	28,3	28,4	27,6	26,1	26,1
Tidsbegränsat anställda, män	17,1	17,2	16,3	14,8	16,0	16,7	16,5	16,8	18,1	18,6
Tidsbegränsat anställda, kvinnor	33,0	31,9	33,0	30,8	27,9	26,8	27,7	27,5	26,9	26,6
Företagare*, män	2,5	3,5	3,2	3,3	4,6	4,9	4,1	4,2	4,6	4,4
Företagare*, kvinnor	1,9	2,4	1,8	2,1	2,5	3,0	2,6	2,7	2,7	2,9
<i>Samtliga undersysselsatta</i>	100,0	100,0	100,0	100,0	100,0	100,0	100,0	100,0	100,0	100,0

*Här ingår företagare och medhjälpande hushållsmedlemmar

Källa: SCB, AKU

13a. Sysselsatta samt undersysselsatta, efter inrikes och utrikes födda samt kön, 2005-2014. 1000-tal och procent

13a. Employed and underemployed, by Swedish and foreign born and sex, 2005-2014. Thousands and percent

Inrikes och utrikes födda	1000-tal				Procent	
	Sysselsatta Män	Sysselsatta Kvinnor	Undersysselsatta Män	Undersysselsatta Kvinnor	Andelen undersysselsatta av sysselsatta Män	Andelen undersysselsatta av sysselsatta Kvinnor
	(1)	(2)	(3)	(4)	(5)	(6)
Inrikes födda						
2005	2001,9	1803,1	70,5	132,5	3,5	7,3
2006	2040,7	1824,6	75,0	141,9	3,7	7,8
2007	2082,4	1859,8	75,0	141,9	3,6	7,6
2008	2092,1	1867,5	83,1	139,5	4,0	7,5
2009	2031,6	1828,2	98,7	144,6	4,9	7,9
2010	2052,2	1815,4	97,3	138,4	4,7	7,6
2011	2076,7	1855,3	93,3	138,0	4,5	7,4
2012	2067,1	1869,2	95,9	139,2	4,6	7,4
2013	2071,5	1881,4	108,4	138,7	5,2	7,4
2014	2087,8	1888,7	104,9	132,5	5,0	7,0
Utrikes födda						
2005	279,0	263,6	19,0	28,6	6,8	10,8
2006	290,1	274,0	20,0	26,6	6,9	9,7
2007	307,9	290,6	23,3	32,1	7,6	11,0
2008	329,7	303,6	24,6	34,2	7,5	11,3
2009	327,1	311,7	27,6	35,1	8,4	11,3
2010	341,4	314,7	30,0	38,1	8,8	12,1
2011	361,5	332,4	29,1	36,4	8,0	11,0
2012	375,3	345,6	35,1	40,1	9,4	11,6
2013	396,1	355,7	38,6	45,5	9,7	12,8
2014	414,7	381,1	36,7	45,1	8,8	11,8

Källa: SCB, AKU

13b. Fördelningen bland undersysselsatta, efter inrikes och utrikes födda samt kön, 2005-2014. Procent

13b. Distribution among underemployed, by Swedish and foreign born and sex, 2005-2014. Percent

Procent										
Fördelning bland undersysselsatta										
Inrikes och utrikes födda, Kön	År									
	2005	2006	2007	2008	2009	2010	2011	2012	2013	2014
Utrikes födda, män	7,6	7,6	8,6	8,7	9,0	9,9	9,8	11,3	11,7	11,5
Utrikes födda, kvinnor	11,4	10,1	11,8	12,2	11,5	12,5	12,3	12,9	13,7	14,1
Inrikes födda, män	28,1	28,5	27,5	29,5	32,3	32,0	31,4	30,9	32,7	32,9
Inrikes födda, kvinnor	52,9	53,8	52,1	49,6	47,3	45,6	46,5	44,9	41,9	41,5
<i>Samtliga undersysselsatta</i>	100,0	100,0	100,0	100,0	100,0	100,0	100,0	100,0	100,0	100,0

Källa: SCB, AKU

14a. Undersysselsatta, efter näringsgren och ålder, 2009-2014. 1000-tal

14a. Underemployed, by economic activity (NACE) and age, 2009-2014.
Thousands

Näringsgren	1000-tal					
	År					
	2009	2010	2011	2012	2013	2014
15-24 år						
Jordbruk, skogsbruk o fiske	.	0,9	1,1	1,5	1,1	.
Tillverkning o utvinning, energi o miljö	5,4	5,1	4,2	4,6	4,4	4,1
<i>därav Tillverkning av verkstadsvaor</i>	1,8	1,5	2	1,7	2	1,7
Byggverksamhet	3,3	3,2	2,5	3,1	2,3	3,3
Handel	22,1	21,6	23,8	20,7	23,7	23,5
Transport	4,9	4,4	4,3	5,2	6,8	5,3
Hotell och restaurang	10,6	10,7	11	10,7	12,8	12,4
Information och kommunikation	1,7	1,4	1,7	1,8	1,7	.
Finansiell verksamhet, företagstjänster	10,2	10,4	10,8	11,7	11,5	10,5
Offentlig förvaltning m.m.	.	.	1,1	1,6	1,8	1,7
Utbildning	7,0	6,3	7,0	8,0	8,5	9,4
Vård och omsorg	14,9	12,9	15,2	16,2	15,3	15,1
Personliga och kulturella tjänster	7,3	7,5	5,4	6,0	7,8	8,8
Uppgift saknas
Undersysselsatta i Sverige	89,6	85,8	88,6	92	98,6	97,1
25-54 år						
Jordbruk, skogsbruk o fiske	2,3	1,6	2,1	2,2	2,1	2,1
Tillverkning o utvinning, energi o miljö	13,4	11,8	9,8	9,7	9,8	10,3
<i>därav Tillverkning av verkstadsvaor</i>	6,2	4,6	3,7	3,8	3,9	4,4
Byggverksamhet	4,9	5,2	5,6	6,8	7,9	6
Handel	26,9	24	25,3	25,4	27,6	26,3
Transport	9,6	10,7	8,5	10,8	12,5	11,9
Hotell och restaurang	10,2	10,7	9,3	11,3	12,4	11,4
Information och kommunikation	4,5	4,8	3,7	4,2	5,1	4,4
Finansiell verksamhet, företagstjänster	26,0	25,8	25,9	27,0	29,8	29,6
Offentlig förvaltning m.m.	6,4	6,5	6,4	6,7	7,0	7,4
Utbildning	23,2	24	23	23,8	24,6	22,1
Vård och omsorg	46,2	45,9	43,2	43,8	45,3	39,7
Personliga och kulturella tjänster	9,6	12	10,4	10,9	11,4	14,4
Uppgift saknas	1,1	.
Undersysselsatta i Sverige	183,3	183,3	174	183,1	196,7	186,8
55-74 år						
Jordbruk, skogsbruk o fiske
Tillverkning o utvinning, energi o miljö	1,8	1,5	1,5	1,2	1,3	1,1
<i>därav Tillverkning av verkstadsvaor</i>
Byggverksamhet	.	.	.	0,9	0,7	.
Handel	3	2,9	2,4	2,9	3	2,4
Transport	2,3	1,7	1,7	2,3	1,7	2,3
Hotell och restaurang	.	1	0,7	.	1,1	.
Information och kommunikation
Finansiell verksamhet, företagstjänster	4,5	6	5,4	4,9	6,4	6,2
Offentlig förvaltning m.m.	1,5	1,6	1,3	1,4	1,6	2,1
Utbildning	4	4,7	4,8	5,2	4,2	4,6
Vård och omsorg	7,6	7,1	8,4	8,8	7,1	7,4
Personliga och kulturella tjänster	2,2	2,5	2	2,4	3,2	3,4
Uppgift saknas
Undersysselsatta i Sverige	29,8	30,9	31,1	32,1	31,9	32,5

Källa: SCB, AKU

14b. Andelen undersysselsatta av sysselsatta, efter näringsgren och ålder, 2009-2014. Procent

14b. Percentage underemployed of employed, by economic activity (NACE) and age, 2009-2014. Percent

Näringsgren	Andelen undersysselsatta av sysselsatta					
	Procent					
	År					
	2009	2010	2011	2012	2013	2014
15-24 år						
Jordbruk, skogsbruk o fiske	8,3	8,5	10,7	15,6	10,5	11,1
Tillverkning o utvinning, energi o miljö	12,4	12,0	8,7	9,9	10,6	10,2
<i>därav Tillverkning av verkstadsvaror</i>	10,5	8,9	9,3	8,0	10,1	9,1
Byggverksamhet	9,3	8,0	6,0	7,7	6,1	8,7
Handel	23,4	22,1	23,6	22,6	25,7	23,9
Transport	18,5	17,7	17,1	21,8	24,5	21,2
Hotell och restaurang	22,1	21,2	23,6	22,4	24,7	22,8
Information och kommunikation	13,9	13,5	12,8	12,6	14,3	12,0
Finansiell verksamhet, företagstjänster	15,8	15,3	14,9	16,8	16,5	15,1
Offentlig förvaltning m.m.	13,4	13,7	9,6	11,9	12,1	13,4
Utbildning	32,6	25,5	23,6	25,7	25,7	26,0
Vård och omsorg	27,1	22,9	24,8	26,9	23,6	22,9
Personliga och kulturella tjänster	21,0	21,3	16,0	17,0	19,5	20,7
Uppgift saknas	.	.	15,2	25,0	25,8	31,6
Undersysselsatta i Sverige	19,7	18,2	17,8	18,9	19,8	19,2
25-54 år						
Jordbruk, skogsbruk o fiske	4,6	3,4	4,6	4,7	4,4	4,6
Tillverkning o utvinning, energi o miljö	3,1	2,8	2,3	2,3	2,4	2,6
<i>därav Tillverkning av verkstadsvaror</i>	2,9	2,2	1,8	1,9	2,0	2,3
Byggverksamhet	2,5	2,6	2,8	3,3	3,7	2,8
Handel	7,3	6,6	6,8	6,8	7,5	7,2
Transport	6,3	6,8	5,5	7,0	7,8	7,7
Hotell och restaurang	12,5	12,4	11,5	13,7	14,2	12,9
Information och kommunikation	3,1	3,4	2,5	2,6	3,2	2,8
Finansiell verksamhet, företagstjänster	5,4	5,3	5,0	5,1	5,5	5,3
Offentlig förvaltning m.m.	3,5	3,5	3,4	3,5	3,5	3,4
Utbildning	7,0	7,1	6,7	6,7	6,9	6,1
Vård och omsorg	9,6	9,7	9,0	9,2	9,6	8,2
Personliga och kulturella tjänster	7,2	8,8	7,7	8,1	8,1	10,1
Uppgift saknas	23,1	19,2	12,1	8,3	15,9	19,4
Undersysselsatta i Sverige	6,0	6,0	5,6	5,9	6,2	5,8
55-74 år						
Jordbruk, skogsbruk o fiske	1,9	1,1	2,5	1,8	2,2	1,3
Tillverkning o utvinning, energi o miljö	1,4	1,2	1,2	0,9	1,1	0,9
<i>därav Tillverkning av verkstadsvaror</i>	1,1	1,3	1,5	1,1	0,9	0,8
Byggverksamhet	0,9	1,5	1,3	1,3	1,1	1,5
Handel	3,6	3,5	2,8	3,4	3,4	2,8
Transport	4,3	3,1	3,2	4,2	3,2	4,0
Hotell och restaurang	9,6	7,6	5,1	5,8	9,6	6,9
Information och kommunikation	3,7	2,3	4,0	2,0	3,0	2,3
Finansiell verksamhet, företagstjänster	3,1	4,2	3,8	3,4	4,4	3,9
Offentlig förvaltning m.m.	2,0	2,1	1,7	1,8	2,0	2,6
Utbildning	3,2	3,8	3,8	4,1	3,3	3,4
Vård och omsorg	4,7	4,3	4,9	4,9	4,0	4,1
Personliga och kulturella tjänster	4,3	4,7	3,8	4,1	4,9	5,8
Uppgift saknas	.	.	12,5	7,7	8,7	7,1
Undersysselsatta i Sverige	3,1	3,2	3,2	3,2	3,2	3,2

Källa: SCB, AKU

14c. Fördelningen bland de undersysselsatta, efter näringsgren och ålder, 2009-2014. Procent

14c. Distribution among underemployed, by economic activity (NACE) and age, 2009-2014. Percent

Näringsgren	Fördelningen bland de undersysselsatta					
	År					
	2009	2010	2011	2012	2013	2014
15-24 år						
Jordbruk, skogsbruk o fiske	.	1,0	1,2	1,6	1,1	.
Tillverkning o utvinning, energi o miljö	6,0	5,9	4,7	5,0	4,5	4,2
<i>därav Tillverkning av verkstadsvaor</i>	2,0	1,7	2,3	1,8	2,0	1,8
Byggverksamhet	3,7	3,7	2,8	3,4	2,3	3,4
Handel	24,7	25,2	26,9	22,5	24,0	24,2
Transport	5,5	5,1	4,9	5,7	6,9	5,5
Hotell och restaurang	11,8	12,5	12,4	11,6	13,0	12,8
Information och kommunikation	1,9	1,6	1,9	2,0	1,7	.
Finansiell verksamhet, företagstjänster	11,4	12,1	12,2	12,7	11,7	10,8
Offentlig förvaltning m.m.	.	.	1,2	1,7	1,8	1,8
Utbildning	7,8	7,3	7,9	8,7	8,6	9,7
Vård och omsorg	16,6	15,0	17,2	17,6	15,5	15,6
Personliga och kulturella tjänster	8,1	8,7	6,1	6,5	7,9	9,1
Uppgift saknas
Undersysselsatta i Sverige	100,0	100,0	100,0	100,0	100,0	100,0
25-54 år						
Jordbruk, skogsbruk o fiske	1,3	0,9	1,2	1,2	1,1	1,1
Tillverkning o utvinning, energi o miljö	7,3	6,4	5,6	5,3	5,0	5,5
<i>därav Tillverkning av verkstadsvaor</i>	3,4	2,5	2,1	2,1	2,0	2,4
Byggverksamhet	2,7	2,8	3,2	3,7	4,0	3,2
Handel	14,7	13,1	14,5	13,9	14,0	14,1
Transport	5,2	5,8	4,9	5,9	6,4	6,4
Hotell och restaurang	5,6	5,8	5,3	6,2	6,3	6,1
Information och kommunikation	2,5	2,6	2,1	2,3	2,6	2,4
Finansiell verksamhet, företagstjänster	14,2	14,1	14,9	14,7	15,1	15,8
Offentlig förvaltning m.m.	3,5	3,5	3,7	3,7	3,6	4,0
Utbildning	12,7	13,1	13,2	13,0	12,5	11,8
Vård och omsorg	25,2	25,0	24,8	23,9	23,0	21,3
Personliga och kulturella tjänster	5,2	6,5	6,0	6,0	5,8	7,7
Uppgift saknas	0,6	.
Undersysselsatta i Sverige	100,0	100,0	100,0	100,0	100,0	100,0
55-74 år						
Jordbruk, skogsbruk o fiske
Tillverkning o utvinning, energi o miljö	6,0	4,9	4,8	3,7	4,1	3,4
<i>därav Tillverkning av verkstadsvaor</i>
Byggverksamhet	.	.	.	2,8	2,2	.
Handel	10,1	9,4	7,7	9,0	9,4	7,4
Transport	7,7	5,5	5,5	7,2	5,3	7,1
Hotell och restaurang	.	3,2	2,3	.	3,4	.
Information och kommunikation
Finansiell verksamhet, företagstjänster	15,1	19,4	17,4	15,3	20,1	19,1
Offentlig förvaltning m.m.	5,0	5,2	4,2	4,4	5,0	6,5
Utbildning	13,4	15,2	15,4	16,2	13,2	14,2
Vård och omsorg	25,5	23,0	27,0	27,4	22,3	22,8
Personliga och kulturella tjänster	7,4	8,1	6,4	7,5	10,0	10,5
Uppgift saknas
Undersysselsatta i Sverige	100,0	100,0	100,0	100,0	100,0	100,0

Källa: SCB, AKU

15a. Andel av de undersysselsatta under tidsperiod 1 i respektive status 3 kvartal senare, genomsnitt per år. Procent

15a. Share of underemployed during time-period 1, by status 3 quarters later, average per year. Percent

Från	Till				Summa
	Status				
	Fortfarande sysselsatt och undersysselsatt	Sysselsatt och ej undersysselsatt	Ej sysselsatt		
Tidsperiod 4:					
Undersysselsatt under tidsperiod 1:					
2005	30,3	53,9	15,8		100,0
2006	33,3	53,8	12,9		100,0
2007	33,0	53,9	13,1		100,0
2008	32,6	51,3	16,2		100,0
2009	31,7	52,7	15,6		100,0
2010	30,4	56,6	13,1		100,0
2011	31,6	54,6	13,8		100,0
2012	33,6	52,8	13,6		100,0
2013	33,2	53,5	13,4		100,0
2014	29,2	56,5	14,4		100,0
<i>Genomsnitt för hela perioden</i>	31,9	54,0	14,1		100,0

Källa: SCB, AKU

15b. Andel av de undersysselsatta under tidsperiod 1 i respektive status 7 kvartal senare, genomsnitt per år. Procent

15b. Share of underemployed during time-period 1, by status 7 quarters later, average per year. Percent

Från	Till			Summa
	Status			
	Fortfarande sysselsatt och undersysselsatt	Sysselsatt och ej undersysselsatt	Ej sysselsatt	
Tidsperiod 8*:				
Undersysselsatt under tidsperiod 1:				
2005	22,4	63,0	14,6	100,0
2006	23,6	64,2	12,2	100,0
2007	22,0	58,0	20,1	100,0
2008	25,3	55,9	18,9	100,0
2009	22,0	61,7	16,3	100,0
2010	21,0	60,1	18,9	100,0
2011	25,8	58,5	15,8	100,0
2012	24,1	59,7	16,2	100,1
2013	21,1	61,8	17,1	100,0
<i>Genomsnitt för hela perioden</i>	23,1	60,2	16,7	100,0

*Personer som var undersysselsatta tidsperiod 1 under 2014 intervjuas för sista gången 2016

Källa: SCB, AKU

Fakta om statistiken

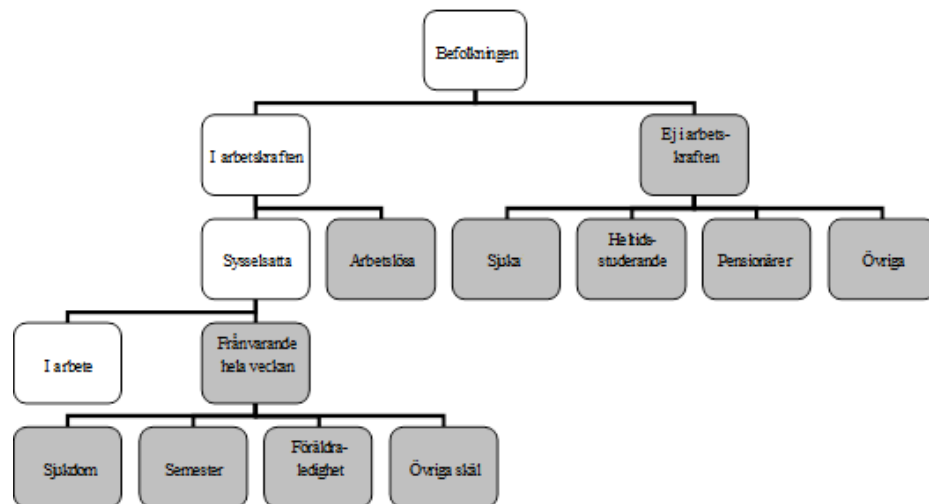
Dataunderlag

I temat används data från Arbetskraftsundersökningarna (AKU) som är en urvalsundersökning. Populationen är personer i åldern 15-74 år som är folkbokförda i Sverige. Data som redovisas i detta tema är årsgenomsnitt.

Definitioner och förklaringar

April 2005 infördes en ny EU-anpassad Arbetskraftsundersökning, vilket medför att vissa av nedanstående definitioner **inte är jämförbara** med de definitioner som använts till och med mars 2005. Oktober 2007 ändrades den svenska officiella arbetslöshetsdefinitionen till att, i enlighet med ILO:s definitioner och EU:s förordningar, även omfatta heltidsstuderande som sökt och kunnat arbeta. Även åldersgruppen är ändrad i AKU till att avse 15-74 år mot tidigare 16-64 år. För mer information om detta se www.scb.se/aku.

Nedanstående figur visar sambandet mellan några centrala begrepp i AKU. Av figuren framgår också uppdelningen av ”befolkningen ej i arbete” på olika grupper vilka är gråmarkerade.



De gråmarkerade rutorna visar vilka undergrupper som ingår i gruppen *Personer ej i arbete*.

Sysseisatta omfattar följande grupper:

-personer som under en viss vecka (mätveckan) utförde något arbete (minst en timme), antingen som avlönade arbetstagare, som egna företagare (inklusive fria yrkesutövare) eller oavlönade medhjälpare i företag tillhörande make/maka eller annan medlem av samma hushåll (= **sysseisatta, i arbete**).

-personer som inte utförde något arbete enligt ovan, men som hade anställning, arbete som medhjälpare hushållsmedlem eller egen företagare (inklusive fria yrkesutövare) och var tillfälligt frånvarande under hela mätveckan. Frånvaron räknas oavsett om den varit betald eller inte (= **sysseisatta, frånvarande från arbetet**). Orsak till frånvaron kan vara sjukdom, semester, tjänstledighet (t ex för vård av barn eller studier), värnpliktstjänstgöring, arbetskonflikt eller ledighet av annan anledning.

Personer som deltar i vissa arbetsmarknadspolitiska program räknas som sysselsatta, t.ex. offentligt skyddat arbete, Samhall, start av näringsverksamhet eller anställning med lönebidrag eller anställningsstöd.

Anställda omfattar personer som är antingen fast eller tidsbegränsat anställda, det vill säga sysselsatta som inte är företagare eller medhjälpande hushållsmedlemmar.

Fast anställda omfattar personer med tillsvidareanställning.

Tidsbegränsat anställda omfattar personer med vikariat, anställningsstöd, säsongsarbete, provanställning eller objekts-/projektanställning samt övriga former av tidsbegränsade anställningar.

Arbetslösa omfattar följande grupper:

-personer som var utan arbete under mätveckan men som **sökt** arbete under de senaste fyra veckorna (mätveckan och tre veckor bakåt) och **kunde** arbeta mätveckan eller börja inom 14 dagar från mätveckans slut. Arbetslösa omfattar även personer som har fått ett arbete som börjar inom tre månader, förutsatt att de skulle ha kunnat arbeta mätveckan eller börja inom 14 dagar från mätveckans slut.

Relativa arbetslöshetstalet: Andelen (%) arbetslösa av antalet personer i arbetskraften.

I arbetskraften omfattar personer som är antingen sysselsatta eller arbetslösa.

Relativa arbetskraftstalet: Andelen (%) personer i arbetskraften av befolkningen.

Ej i arbetskraften omfattar:

-personer som varken är sysselsatta eller arbetslösa. Gruppen omfattar bl.a. personer som är studerande som inte har eller sökt arbete, pensionärer, hemarbetande, värnpliktiga eller långvarigt sjuka. Deltagare i de arbetsmarknadspolitiska program som betraktas som utbildning, t.ex. arbetspraktik och arbetsmarknadsutbildning, ingår också i gruppen.

Så görs statistiken

AKU är en månatlig urvalsundersökning där antalet personer i urvalet varje månad har varierat över tiden. Mellan 1996 och 2000 var urvalsstorleken 17 000 men ökades successivt under 2001 till 21 000 personer för att därefter från och med februari 2004 minska till 19 500. Mellan 2006 och 2009 var 21 500 personer med i urvalet varje månad. Från och med januari 2010 har urvalet utökats till att omfatta 29 500 personer per månad. Som urvalsram används registret över totalbefolkningen (RTB). Tre separata urval används; ett för varje månad i kvartalet. I princip förnyas (roteras) vart och ett av urvalen med en åttondel mellan två på varandra efterföljande undersökningstillfällen. Det innebär att varje urvalsperson intervjuas sammanlagt åtta gånger under en tvåårsperiod. Urvalet räknas upp till befolkningstotaler. Datainsamlingen sker genom datorstödda standardiserade telefonintervjuer. Kodning av näringsgren och sektortillhörighet görs dels genom att utnyttja administrativa register (SCB:s Företagsdatabas FDB) med datorstöd, dels genom manuell kodning. Vid kodning av yrke och socioekonomisk gruppering används dels automatkodning genom matchning mot "lexikon", dels manuell kodning av intervjuvar.

Statistikens tillförlitlighet

De presenterade AKU-resultaten är **skattningar** behäftade med en viss osäkerhet på grund av olika felkällor som urvalsfel, bortfallsfel och mätfel. Felen kan vara slumpmässiga eller systematiska. De senare påverkar resultaten i en viss riktning.

Den **slumpmässiga osäkerheten** beroende på bl.a. urvalsfel och slumpmässiga mätfel kan uttryckas i form av **konfidensintervall** som beräknas med hjälp av skattningens **standardavvikelse**. I flera tabeller anges uppgifterna med osäkerhetstal i form av 95-procentiga konfidensintervall. Genom att beräkna konfidensintervall kan man få en uppfattning om hur stora skillnader mellan exempelvis närliggande månad och år som kan förklaras av slumpmässiga fel.

De **systematiska felens storlek** kan anges först efter särskilda kvalitetsstudier. Analyser av de olika felkällorna i AKU har visat att bortfallet och mätfelen är de felkällor som i första hand orsakar systematiska fel.

Genom användande av hjälpinformation (fr.o.m. 1993) vid skattningsförfarandet har bortfallsfelet reducerats betydligt jämfört med tidigare skattningsförfarande. En mätfelsstudie 2012/2013 visar att bruttotofelet (det vill säga felaktigt medtagna och felaktigt uteslutna enheter) för arbetskraftsstatus (sysselsatta, arbetslösa, ej i arbetskraften) uppgår till 2 procent och för variabeln anknytningsgrad (fast-, lös-, utan anknytning) till 6 procent.

Ramtäckning: En viss övertäckning föreligger i AKU beroende på att en del personer, som är födda utomlands, lämnar Sverige utan att anmäla det till svenska myndigheter. Undertäckningen i AKU bedöms vara högst obetydlig.

Bra att veta

Annan statistik

Uppgifter om sysselsättningen redovisas, förutom i AKU, även i andra undersökningar som registerbaserad arbetsmarknadsstatistik (RAMS), företagsbaserad sysselsättningsstatistik samt undersökningen av levnadsförhållanden (ULF). Dessa är dock inte jämförbara med AKU, huvudsakligen beroende på skillnader i undersökningsmetod, definitioner och mättidpunkt.

Arbetsförmedlingen redovisar varje månad uppgifter om antal personer, som är registrerade vid arbetsförmedlingarna och kan ta ett arbete direkt (antalet arbetsökande). Denna statistik är ett bra komplement till AKU t.ex. genom månadsvis redovisning av arbetsökande på regional nivå.

Mer information om statistiken och dess kvalitet ges i en särskild [Beskrivning av statistiken](#) på SCB:s webbplats, www.scb.se.

In English

Summary

The theme report for the Labour Force Surveys for the third quarter 2015 gives a description of the development of underemployed persons aged 15-74 between 2005 and 2014. The report also presents the breakdown of the group of underemployed persons and how it has changed.

During 2005 the number of underemployed men aged 15-74 was 90 000. Since then that number has increased. In 2014 the number of underemployed men was 142 000. The same increase has not been noted for women during the period. However, more women than men were underemployed during the entire period. In 2014 the number of underemployed women was 178 000.

The percentage of underemployed persons was also higher among women than among men between 2005 and 2014. On average underemployment has been 8.1 percent for women. For men, the percentage as well as the number of underemployed persons has increased. Between 2005 and 2014 the percentage increased from 3.9 to 5.7 percent. The increase was the largest in 2009.

The largest share of underemployed persons was among young people. In 2014, 19.1 percent of employed persons aged 15-24 were underemployed. This can be compared with 5.8 percent among employed persons aged 25-54 and 3.2 percent among employed persons aged 55-74.

During 2014 underemployment was highest in the hotel and restaurant industry. Roughly one in six persons who worked in this industry were underemployed. Among those worked with personal and cultural services and trade, roughly one in ten persons were underemployed. In terms of distribution among the underemployed, it was most common to work in healthcare, and approximately one fifth of the underemployed persons worked in this sector in 2014.

Underemployed persons worked an average of 26.5 hours per week in 2014, which was 12.7 hours less than they would have liked to work. Underemployed persons have increased their desired working hours during the period but at the same time the difference between hours normally worked and desired hours has decreased somewhat.

Of those who worked part-time during 2014, nearly one in five, or 19.1 percent underemployed. This corresponds to 238 000 persons aged 15-74. Roughly two thirds of these persons, or 157 000, were women and 81 000 were men. Of those underemployed part-time workers, 33.8 percent were looking for work. Among the men the share of job seekers was 36.7 percent and among women the corresponding figure was 32.3 percent.

The Labour Force Surveys is a panel survey which allows us to see how persons move on the labour market. The share that was still underemployed after three quarters amounted to an average of 31.9 percent during the period 2005-2014. Three quarters later, roughly half of the underemployed persons were still employed but no longer underemployed. The share that was no longer employed after three quarters, this is, either unemployed or outside of the labour force, amounted to 14.1 percent during the period.

List of tables

1a. Employed, part-time employed, underemployed, part-time underemployed and part-time underemployed jobseekers, 15-74 years, by sex, 2005-2014. Thousands	30
1b. Percentage underemployed of employed, part-time underemployed of part-time employed, jobseekers of part-time underemployed and distribution among underemployed, 15-74 years, by sex, 2005-2014. Percent	31
2a. Employed, part-time employed, underemployed, part-time underemployed and part-time underemployed jobseekers, 15-74 years, by age, 2005-2014. Thousands	32
2b. Percentage underemployed of employed, part-time underemployed of part-time employed, jobseekers of underemployed and distribution among underemployed, 15-74 years, by sex, 2005-2014. Percent	33
3a. Employed, part-time employed, underemployed, part-time underemployed and part-time underemployed jobseekers, 15-74 years, by labour force attachment, 2005-2014. Thousands	34
3b. Percentage underemployed of employed, part-time underemployed of part-time employed, jobseekers of part-time underemployed and distribution among underemployed, 15-74 years, by labour force attachment, 2005-2014. Percent	35
4a. Employed, part-time employed, underemployed, part-time underemployed and part-time underemployed jobseekers, 15-74 years, by Swedish and foreign born, 2005-2014. Thousands	36
4b. Percentage underemployed of employed, part-time underemployed of part-time employed, jobseekers of part-time underemployed and distribution among underemployed, 15-74 years, by Swedish and foreign born, 2005-2014. Percent	37
5a. Employed, part-time employed, underemployed, part-time underemployed and part-time underemployed jobseekers, 15-74 years, by level of education, 2005-2014. Thousands	38
5b. Percentage underemployed of employed, part-time underemployed of part-time employed, jobseekers among part-time underemployed and distribution among underemployed, 15-74 years, by level of education, 2005-2014. Percent	39
6a. Employed, part-time employed, underemployed, part-time underemployed and part-time underemployed jobseekers, 15-74 years, by contractual working hours per week, 2005-2014. Thousands	40
6b. Percentage underemployed of employed, part-time underemployed of part-time employed, jobseekers among part-time underemployed and distribution among underemployed, 15-74 years, by contractual working hours per week, 2005-2014. Percent	41
7a. Underemployed in Sweden, by economic activity (NACE), 2009-2014. Thousands	42
7b. Percentage underemployed of employed in Sweden, by economic activity (NACE), 2009-2014. Thousands	42
7c. Distribution of underemployed in Sweden, by economic activity (NACE), 2009-2014. Thousands	43
8. Employed, part-time employed, underemployed, part-time underemployed, part-time underemployed jobseekers, 15-74 years, by average contractual working time per week, 2009-2014. Hours	43

9. Underemployed, part-time underemployed, part-time underemployed jobseekers, by average desired working time per week, 2005-2014. Hours	44
10a. Employed and underemployed, by sex and age, 2005-2014. Thousands	44
10b. Percentage underemployed of employed, by sex and age, 2005-2014. Percent	45
10c. Distribution among underemployed, by sex and age, 2005-2014. Percent	45
11a. Employed and underemployed, by labour force attachment and age, 2005-2014. Thousands	46
11b. Percentage underemployed of employed, by labour force attachment and age, 2005-2014. Thousands	47
11c. Distribution among underemployed, by labour force attachment and age, Percent	48
12a. Employed, underemployed, by labour force attachment and sex, 2005-2014. Thousands and percent	48
12b. Distribution among underemployed, by labour force attachment and sex, 2005-2014. Thousands	49
13a. Employed and underemployed, by Swedish and foreign born and sex, 2005-2014. Thousands and percent	49
13b. Distribution among underemployed, by Swedish and foreign born and sex, 2005-2014. Percent	50
14a. Underemployed, by economic activity (NACE) and age, 2009-2014. Thousands	51
14b. Percentage underemployed of employed, by economic activity (NACE) and age, 2009-2014. Percent	52
14c. Distribution among underemployed, by economic activity (NACE) and age, 2009-2014. Percent	53
15a. Share of underemployed during time-period 1, by status 3 quarters later, average per year. Percent	54
15b. Share of underemployed during time-period 1, by status 7 quarters later, average per year. Percent	54

List of terms

Arbetslösa	unemployed
Anställda	employees
Faktiskt arbetade timmar	hours actually worked
Båda könen	both sexes
Befolkningen	the population
Bruttoflöden	gross flows
Deltid	part time
Därav	of which
Ej i arbetskraften	not in the labour force
Fast anställd	permanent employee
Frånvarande från arbetet	absent from work
Frånvarande från arbetet hela veckan	absent from work the entire week
Frånvarande pga. föräldraledigt	absent due to parental leave
Frånvarande pga. semester	absent due to holiday
Frånvarande pga. sjukdom	absent due to sickness
Frånvarande pga. övriga skäl	absent due to other reasons
Företagare	self-employed
Heltid	full time
Heltidsstuderande	full-time students
I arbetskraften	in the labour force
I arbete	at work
Icke säsongrensade data	non seasonally adjusted data
Inrikes född	born in Sweden
Kvinnor	women
Latent arbetssökande	Persons available to work but not seeking
Långtidsarbetslöshet	longterm unemployment
Län	county
Medelarbetstid	average working time
Medhjälpande familjemedlem	family worker
Mer än vanligt	more than usual
Månad/månadsvis	month/monthly
Män	men
Nettoflöde	net flow
Näringsgren	economic activity (NACE)
Offentlig sektor	public sector
Osäkerhetstal	measure of uncertainty (margin of uncertainty; 1.96 *estimated sampling error)

Outnyttjat arbetskraftsutbud	labour underutilization
Pensionärer	retired persons
Privat sektor	private sector
Relativt arbetskraftstal	activity rate/labour force participation rate
Relativt arbetslöshetstal	unemployment rate
Relativt frånvarotal	absence rate
Riksområde	NUTS 2
Sektortillhörighet	sector of employment
Sjuka	sick persons
Sysselsatta	employed
Sysselsättningsgrad	employment rate
Säsongrensade och utjämnade data	smoothed and seasonally adjusted data
Tidsbegränsat anställd	temporary employee
Tjänstemän	white collar workers
Undersysselsatta	underemployed
Utrikes född	foreign born
Vanligen arbetade timmar	hours usually worked
Varken arbetar eller studerar	neither employed nor in education (NEET)
Yrke	occupation
Ålder	age
Övertid inklusive mertid	Overtime inclusive additional time
Övriga	other/others