

Folkhögskolan vår- och höstterminen

2011

UF0510

Innehåll

0	Allmänna uppgifter	2
0.1	Ämnesområde	2
0.2	Statistikområde	2
0.3	SOS-klassificering	2
0.4	Statistikansvarig	2
0.5	Statistikproducent	2
0.6	Uppgiftsskyldighet	2
0.7	Sekretess och regler för behandling av personuppgifter	3
0.8	Gallringsföreskrifter	3
0.9	EU-reglering	3
0.10	Syfte och historik	3
0.11	Statistikanvändning	9
0.12	Uppläggning och genomförande	9
0.13	Internationell rapportering	9
0.14	Planerade förändringar i kommande undersökningar	9
1	Översikt	10
1.1	Observationsstorheter	10
1.2	Statistiska målstorheter	12
1.3	Utflöden: statistik och mikrodata	14
1.4	Dokumentation och metadata	14
2	Uppgiftsinsamling	15
2.1	Ram och ramförfarande	15
2.2	Urvalsförfarande	15
2.3	Mätinstrument	15
2.4	Insamlingsförfarande	15
2.5	Databeredning	15
3	Statistisk bearbetning och redovisning	17
3.1	Skattningar: antaganden och beräkningsformler	17
3.2	Redovisningsförfaranden	17
4	Slutliga observationsregister	18
4.1	Produktionsversioner	18
4.2	Arkiveringsversioner	18
4.3	Erfarenheter från senaste undersökningsomgången	18

0 Allmänna uppgifter

0.1 Ämnesområde

Ämnesområde: Utbildning och forskning

0.2 Statistikområde

Statistikområde: Befolkningens utbildning

0.3 SOS-klassificering

Tillhör (SOS): Ja



För undersökningar som ingår i Sveriges officiella statistik gäller särskilda regler när det gäller kvalitet och tillgänglighet, se Förordningen om den officiella statistiken (2001:100).

0.4 Statistikansvarig

Myndighet/organisation: Folkbildningsrådet
Postadress: Box 38074, 100 64 Stockholm
Besöksadress: Rosenlundsgatan 50
Kontaktperson: Tomas Östlund
Telefon: 08-412 48 25
Telefax: 08-21 88 26
E-post: fornamn.efternamn@folkbildning.se

0.5 Statistikproducent

Myndighet/organisation: Statistiska centralbyrån
Postadress: BV/UA, 701 89 Örebro
Besöksadress: Klostergatan 23
Kontaktperson: Sonia Biörkeröth
Telefon: 019-17 63 84
Telefax: 019- 17 70 82
E-post: fornamn.efternamn@scb.se

0.6 Uppgiftsskyldighet

Uppgiftsskyldighet föreligger inte enligt lagen om den officiella statistiken (SFS 2001: 99).

0.7 Sekretess och regler för behandling av personuppgifter

I myndigheternas särskilda verksamhet för framställning av statistik gäller sekretess enligt 24 kap. 8 § offentlighets- och sekretesslagen (2009:400). Vid automatiserad behandling av personuppgifter gäller reglerna i personuppgiftslagen (1998:204). På statistikområdet finns dessutom särskilda regler för personuppgiftsbehandling i lagen (2001:99) och förordningen (2001:100) om den officiella statistiken.

0.8 Gallringsföreskrifter

Materialet sparas i tre år. Gallringsföreskrifter är under utredning

0.9 EU-reglering

Inga EU-regleringar föreligger.

0.10 Syfte och historik

Syfte

Inför verksamhetsåret 1991/92 fattade riksdagen beslut om förändring av folkbildningsarbetets villkor. Den statliga styrningen av studieförbund och folkhögskolor skulle minimeras. Folkbildningen fick en egen organisation i form av Folkbildningsrådet, som fick överta de myndighetsuppgifter som krävdes för att statsbidragen skulle kunna fördelas. Villkoren för statens stöd till folkbildningen regleras genom olika förordningar, där det även finns krav på uppföljning och resultatredovisning. För det ändamålet används även statistiken om folkhögskolorna.

På uppdrag av Folkbildningsrådet (FBR) framställer SCB statistik för verksamheten som bedrivs på folkhögskolorna i Sverige. Uppdraget består i att samla in, sammanställa och presentera information om denna verksamhet.

Från och med höstterminen 1997 var antalet folkhögskolor 147. Höstterminen 2005 tillkom en ny folkhögskola, Glokala folkhögskolan i Malmö och vårterminen 2009 två nya folkhögskolor, Agnesbergs folkhögskola i Göteborg och Kista folkhögskola i Kista. Så från och med vårterminen 2009 finns det 150 folkhögskolor. Av dessa är 108 rörelseskolor, dvs. skolor som drivs av folkrörelser, stödföreningar och andra organisationer. Landsting och regioner driver 42 skolor.

Statistiken är jämförbar fr.o.m. höstterminen 1997, och uppgifter från denna tidsperiod är sökbar i Statistikdatabasen på SCB:s webbplats: www.scb.se.

Historik

Statistik över folkhögskolornas verksamhet har sedan 1961 redovisats av SCB i rapport i form av Statistiska meddelanden. Redovisningen omfattade vid denna tidpunkt sommarkurser, vinterkurser och ämneskurser. År 1972 tillkom uppgifter om kursinriktning och från 1979 redovisades statistiken i allmänna kurser och särskilda linjer. Från 1993 tillkom statistik över handikapp, invandrade, ålder, utbildningsbakgrund samt studiernas omfattning.

2001

Höstterminen 2001 ändrades benämningen handikapp till funktionshinder. Samtidigt gjordes ändring i variablerna för funktionshinder. Indelningen gjordes av Folkbildningsrådet i samråd med Statens Institut för särskilt utbildningsstöd (Sisus). Tablå 1, nedan, redovisar dessa förändringar. Tablå 2 visar övriga variabelförändringar som skedde under 2001.

Tablå 1. Förändring i variabelbenämningar 2001

Benämning före 2001	Benämning fr.o.m. 2001
Handikapp 1: Lätt rörelsehinder	Funktions- och språkligt hinder 1: Rörelsehinder
Handikapp 2: Svårt rörelsehinder	Funktions- och språkligt hinder 1: Rörelsehinder
Handikapp 3: Synskada	Funktions- och språkligt hinder 2: Synskada
Handikapp 4: Hörselskada	Funktions- och språkligt hinder 3: Hörselskada
Handikapp 5: Döv	Funktions- och språkligt hinder 4: Döv
Handikapp 6: Dövblind	Funktions- och språkligt hinder 5: Dövblind
Handikapp 7: Begåvningshandikapp	Funktions- och språkligt hinder 6: Utvecklingsstörning
Handikapp 8: Hjärnskada i vuxen ålder	Funktions- och språkligt hinder 7: Hjärnskada i vuxen ålder
Handikapp 9: Psykisk ohälsa	Funktions- och språkligt hinder 8: Psykiskt funktionshinder
Handikapp 10: Medicinska handikapp	Funktions- och språkligt hinder 9: Medicinskt funktionshinder
Handikapp 11: Afasi	Funktions- och språkligt hinder 9: Medicinskt funktionshinder

Handikapp 12: Epilepsi	Funktions- och språkligt hinder 9: Medicinskt funktionshinder
Handikapp 13: Läs- och skrivsvårigheter	Funktions- och språkligt hinder 11: Dyslexi
Handikapp 14: Invandrare med språksvårigheter	Funktions- och språkligt hinder 12: Invandrare med brister i svenska språket

Tablå 2. Förändring i variabelmängd 2001

Variabelbenämning	Förändring
Funktions- och språkligt hinder 10: Aspergers, DAMP m.fl.	Ny variabel, våren
Kursnivå för långa kurser vid grund-, gymnasie- eller eftergymnasial nivå	Ny variabel, fr.o.m. hösten
Intern numrering av folkhögskolornas kurser	Upphörde fr.o.m. hösten

2002

Höstterminen 2002 tillkom två kurstyper, som avser särskild aktivitetsgarantiutbildning, en utbildning som folkhögskolorna gör på uppdrag av AMS inom ramen för aktivitetsgarantin. De benämns enligt följande:

Kurstyp 15 Särskild aktivitetsgaranti, lång kurs

Kurstyp 16 Särskild aktivitetsgaranti, kort kurs

2003

Höstterminen 2003 tillkommer ytterligare en ny kurstyp, som avser särskild utbildningsinsats om extra folkhögskoleplatser i Gävleborgs län:
Kurstyp 17 Särskild utbildningsinsats Gävleborg.

2004

Från och med höstterminen 2004 rapporteras uppgift om CSN:s kod för utbildningsgrupp.

2005

Höstterminen 2005 tillkommer två nya kurstyper:

- Kurstyp 18: Påbyggnadsutbildning. Var tidigare en kommunal påbyggnadsutbildning som nu övertogs av Mora folkhögskola och

Geijerskolan. Utbildningskostnaderna finansieras via riktat statsbidrag.

- Kurstyp 19: Ungdomsplats AMS, lång kurs och kurstyp 20: Ungdomsplats AMS, kort kurs. Regeringen anslog medel för 500 extra ungdomsplatser (en arbetsmarknadspolitisk åtgärd) på folkhögskolor från hösten 2005 fram till och med 31 december 2006.

2006

Ungdomsplats AMS, lång (kurstyp 19) och kort (kurstyp 20) kurs upphörde 31 december 2006 och ersattes inför 2007 av Jobb- och utvecklingsgarantin.

Tre kurstyper upphör under året:

Kurstyp 4: Särskild utbildningsinsats upphörde från och med 1 januari 2006.

Kurstyp 10: Folkhögskoleledda studiecirkel upphörde från och med 1 januari 2006 och ersätts med Öppen folkbildning.

Kurstyp 17: Särskild utbildningsinsats Gävleborg upphörde från och med 1 juli 2006.

2007

Aktivitetsgarantiutbildningen (SAGA kurstyp 15 och 16) upphörde 1 juli 2007. Utbildning som var beviljad före detta datum fick fullföljas.

Ungdomsplats AMS (kurstyp 19 och 20) som upphörde 31 december 2006 ersattes av Jobb- och utvecklingsgarantin. Genom ett centralt avtal fram till 31 december 2007, mellan AMS och Folkbildningsrådet, gavs AMS möjlighet att använda folkhögskolorna i ett inledande skede.

2008

Avtalet mellan AMS och Folkbildningsrådet gällande Jobb- och utvecklingsgarantin gällde fram till 31 december 2007, men deltagare som påbörjat kurser under höstterminen 2007 fick fullfölja dessa under anvisningstiden även om den fortsatte under 2008.

Vårterminen 2008 tillkom två variabler, som avser uppnådd utbildning:

- Grundläggande behörighet till högskolestudier (Grund.beh).
- Eftergymnasial utbildning (Efterg.beh), klar med en eftergymnasial utbildning.

2009

Under året tillkom två nya folkhögskolor. Kista folkhögskola i Kista och Agnesbergs folkhögskola i Agnesberg. Finns nu 150 folkhögskolor.

Vårterminen 2009 tillkom två variabler:

- Avbrott – antal personer på en kurs som avbrutit sina studier.
- Kursnamn

2010

Under 2010 som var ett valår, fanns intresse från Folkbildningsrådet att följa upp i vilken utsträckning folkhögskolorna bedrev korta kurser, kulturprogram eller öppen folkbildning med mer specifik inriktning på valet. För att kunna urskilja denna verksamhet så inleddes kursnamnen med en asterisk (*).

Tre kurstyper ändrade namn och en kurstyp tillkom:

Tablå 3. Förändring i variabelbenämningar 2010

Benämning före 2001	Benämning fr.o.m. 2010
Kurstyp 8: Uppdrag kommun/SIV	Uppdrag kommun/ Migrationsverket
Kurstyp 12: Kunskapslyftet, folkhögskolekurs	Vuxenutbildning, uppdrag
Kurstyp 13: Kunskapslyftet, komvuxkurs	Komvuxkurs
Kurstyp 14: Kunskapslyftet, orienteringskurs	Orienteringskurs, uppdrag

Kurstyp 15 tillkom och avser uppdrag från arbetsförmedlingen (AF) – Ungdomar inom aktivitetsgarantin (UGA).

2011

Under våren 2011 tillkom två nya variabler: *Antal kursdagar på distans* och *Samverkanskurs*. En variabel bytte värdemängd två gånger, se tablå 3 nedan.

Tablå 3. Förändring av värdemängd i variabeln *Kurstyp*

Värdemängdsbenämning före 2011	Benämning vårterminen 2011
Kurstyp 15: Ungdomar inom aktivitetsgarantin (UGA)	Kurstyp 15: Förberedande folkhögskolekurs
	Benämning fr.o.m. höstterminen 2011
	Kurstyp 15: Studiemotiverande folkhögskolekurs

0.11 Statistikanvändning

Innehållet i undersökningen är beslutat i samråd med Folkbildningsrådet. Statistiken kan användas i samband med beslutsfattande, medelsfördelning m.m. Den kan också användas vid planering, uppföljning och utvärdering av folkhögskolornas verksamhet.

Användare förutom Folkbildningsrådet och folkhögskolor är departement och statliga myndigheter med anknytning till utbildning/arbetsmarknad och kulturområdet. Andra användare är landstingen, kommunerna, universitet och högskolor, massmedier, forskare och allmänheten.

0.12 Uppläggning och genomförande

Population

Populationen utgörs av samtliga folkhögskolor, 150 stycken i Sverige.

Datainsamling

Insamlingen av uppgifter sker tre gånger på vårterminen och två gånger på höstterminen, då varje skola redovisar sin verksamhet via webbinsamling. Uppgifterna som skolorna besvarar, genom att skicka in en fil, består av skolkod, kursnummer, kurstyp, kursinriktning, hel/deltid, kursdagar, antal deltagare, antal kvinnor, antal funktions- och språkliga hinder, antal invandrare, antal internatboende, gäststuderande, distansutbildning, ålder, utbildningsbakgrund, kursort, kursnivå, uppnådd utbildning, antal avbrott och kursnamn.

0.13 Internationell rapportering

Ingen internationell rapportering sker.

0.14 Planerade förändringar i kommande undersökningar

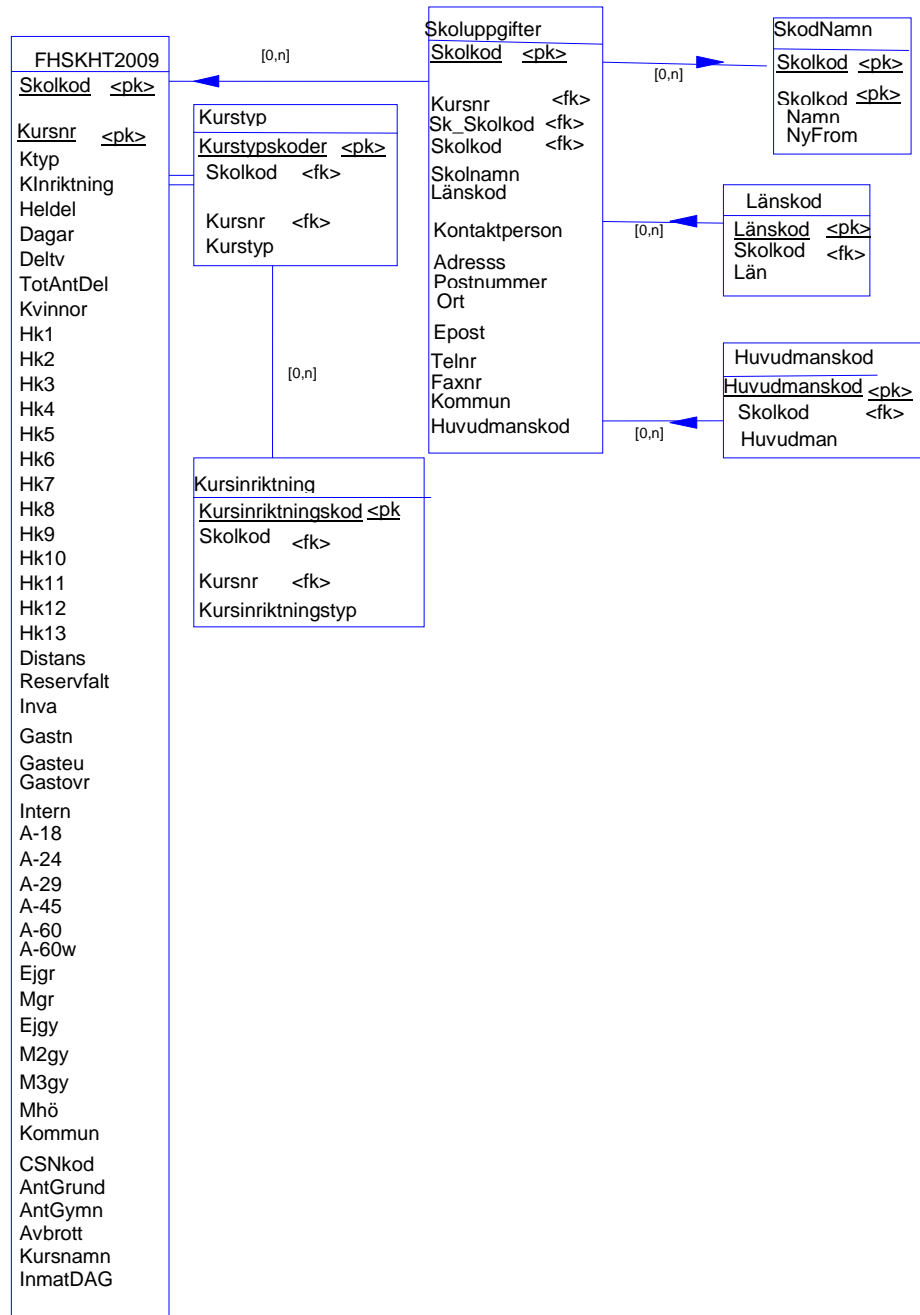
Inga planerade förändringar under 2012.

1 Översikt

1.1 Observationsstorheter

Nedanstående graf visar de viktigaste begreppen i denna undersökning. Visar vilka slags objekt, variabler och vilka relationer som råder mellan objekten. (pk = primärnyckel, fk =främmande nyckel, för övriga förkortningar se avsnitt 1.2.).

Objektgraf



1.2 Statistiska målstorheter

Folkhögskolestatistiken redovisar deltagare i samtliga statsberättigade kurser och kulturprogram samt även uppdragskurser. I statistiken redovisas t.ex. antal deltagare per skola och län, långa kurser, funktionshinder, invandrade, kön och kursinriktning.

Objektgrupp		Variabel	Mått
Population	Indelning i redovisningsgrupper		
Deltagare i folkhögskolekurser	Kurstyp	Kursinriktning Kön Vår-/hösttermin	Antal
Deltagare i folkhögskolekurser	Kurstyp	Deltagarveckor Kön Ålder Utlandsfödda Utbildningsbakgrund Vår-/hösttermin	Antal
Deltagare i folkhögskolekurser	Län	Huvudman Deltagarveckor Kön Utlandsfödda Deltagare långa kurser Vår-/hösttermin	Antal
Deltagare i folkhögskolekurser	Riket/län	Kurstyp Kön Vår-/hösttermin	Antal
Deltagare i långa folkhögskolekurser	Vår-/hösttermin Allmänna/särskilda kurser	Ålder Kön Utbildningsbakgrund	Antal Andel
Deltagare i långa folkhögskolekurser	Riket/län	Kurstyp Vår-/hösttermin Ålder	Antal

Objektgrupp		Variabel	Mått
Population	Indelning i redovisningsgrupper		
Deltagare i långa folkhögskolekurser	Riket/län Utbildningsbakgrund	Kurstyp Vår-/hösttermin	Antal
Deltagare i statsbidragsberättigade folkhögskolekurser	Kurstyp Kursinriktning	Kön Utlandsfödda Vår-/hösttermin	Antal
Deltagare i statsbidragsberättigade kurser	Riket/län/Folkhögskola	Kön Deltagarveckor Lång kurs Vår-/hösttermin	Antal
Distansutbildningar	Kurstyp	Vår-/hösttermin Kurser Deltagarveckor Deltagare Kön	Antal
Folkhögskolor	Kurstyp	Deltagarveckor Deltagare Kön	Antal
Deltagare med funktionsnedsättning i statsbidragsberättigade folkhögskolekurser	Funktionsnedsättning	Kurstyp Vår-/hösttermin	Antal Andel
Deltagare med utländsk bakgrund i långa folkhögskolekurser	Kurstyp	Kursinriktning Vår-/hösttermin	Antal
Deltagare med utländsk bakgrund i långa folkhögskolekurser	Riket/län	Kurstyp Vår-/hösttermin	Antal
Deltagarveckor i folkhögskolekurser	Riket/län	Kurstyp Vår-/hösttermin	Antal
Deltagarveckor i statsbidragsberättigade kurser	Riket/län/Folkhögskoleregion	Kurstyp Vår-/hösttermin	Antal

Objektgrupp		Variabel	Mått
Population	Indelning i redovisningsgrupper		
Kurstyp	Kurstyp	Deltagarveckor Deltagare Vår-/hösttermin Kön	Antal Andel
Folkhögskolans verksamhet	Kurstyp Kursinriktning	Kurs Deltagarveckor Deltagare Kön Utlandsfödda Ålder Utbildningsbakgrund Vår-/hösttermin	Antal

1.3 Utflöden: statistik och mikrodata

Efterfrågade tabeller och diagram presenteras på SCB:s webbplats. En rapport i form av ett Statistiskt meddelande finns i tryckt form och fr.o.m. år 2004 även i PDF-format, och hittas under:

Statistik efter ämne/Utbildning och forskning/Befolkningens utbildning/Folkhögskolan vår- och höstterminen.

Viss statistik redovisas även i olika böcker som Statistisk årsbok, Utbildningsstatistisk Årsbok och Fickskolan.

Statistik redovisas även av Folkbildningsrådet som publicerar "Fickfakta om folkbildning" samt "Årsredovisning med verksamhetsberättelse". Statistiken är sökbar på Folkbildningsrådets webbplats: www.folkbildning.se

1.4 Dokumentation och metadata

Statistiken är dokumenterad enligt SCB:s dokumentationssystem. Framställningen av statistikregistret och statistiken beskrivs i *Dokumentation av statistiken (SCBDOK, föreliggande dokument)*. Statistikens kvalitet beskrivs i *Beskrivning av statistiken (BaS)*. Detaljerad information om mikrodata finns beskrivet i *Dokumentation av mikrodata (MetaPlus)*. Samtliga dokumentationer finns att tillgå på SCB:s webbplats www.scb.se/UF0510. Dokumentation finns även i *Statistiskt Meddelande UF22*.

2 Uppgiftsinsamling

2.1 Ram och ramförfarande

Ramen består av samtliga folkhögskolor i Sverige, enligt SCB:s Skolregister.

2.2 Urvalsförfarande

Undersökningen är en totalundersökning.

2.3 Mätinstrument

Statistiken bygger på administrativa register. Uppgifterna kommer in på textfiler från folkhögskolorna, några folkhögskolor redovisar via Excel. Uppgifterna samlas in via SCB:s system för elektronisk insamling.

2.4 Insamlingsförfarande

Uppgiftsinsamling sker för samtliga folkhögskolor i Sverige.

För folkhögskolorna startar insamlingen under våren med att en tidsplan för vårterminen sänds ut till alla folkhögskolor. Under våren är det tre insamlingsomgångar av uppgifter om utbildningar/kurser. För hösten sänds en ny tidsplan till alla folkhögskolor och antalet insamlingsomgångar uppgår till två.

En dryg vecka före start av aktuell insamlingsomgång, sänds ett e-postmeddelande till alla skolor som påminnelse. Varje skola har separata inloggningsuppgifter och sänder in sin Statistikrapport via webb. Påminnelse om Statistikrapport sänds vid behov till berörd skola.

2.5 Databeredning

När en Statistikrapport läses in, sker en automatisk granskning av variabelernas valida värden och kontroll av vissa variabelers värden mot andra variabler. Vid eventuellt fel genereras ett felmeddelande och en felrapport. Felrapporten innehåller skolkod, skolans namn och kursnummer med tillhörande kursuppgifter. Vid felmeddelande kontaktas aktuell folkhögskola som då gör upprättning och sänder in en ny Statistikrapport.

Granskningskontroller:

Automatisk granskning av valida värden som finns inlagda i Värde mängder görs för följande variabler: Kursort, Kurstyp, Kursinriktning, Kursnivå.

Dessutom görs kontroll av en variabel mot annan variabel:

Kursnivå: Kurstyp 1, 15 eller 16 (ska vara Kursnivå 1 eller 2) och Kurstyp 2 (ska vara Kursnivå 1, 2 eller 3).

Kursinriktning: Kurstyp 11 värdet på Kursinriktning vara minst 101, Kurstyp 2 värdet på Kursinriktning får inte vara 1 eller 2.

Heldel (omfattning): Värdet ska vara inom intervallet 1-3 (dock inte för Kurstyp 11).

Dagar: Antalet dagar får inte vara noll (ej för Kurstypen 11).

Dagar: Antalet dagar får inte vara större än 14 när Kurstypen är 3 eller 16.

Dagar: Antalet dagar måste vara 15 eller mer när Kurstypen är 1, 2 eller 15.

Totalt antal deltagare: Värdet får inte vara noll.

Summan för fälten med Ålder: Ska vara lika med Totalt antal deltagare, dock ej kontroll om kurstypen är 3-14.

Summan för fälten med deltagarnas Utbildningsbakgrund: Ska vara lika som Totalt antal deltagare, dock ej kontroll om kurstypen är 3-14.

Kvinnor: Antal Kvinnor får inte överstiga Totalt antal deltagare.

Funktionshinder: Summan av fälten Hk1 – Hk11 får inte vara större än Totalt antal deltagare.

Funktionshinder Hk13: Värdet i fältet Hk13 får inte vara större än summan av fälten Hk1 - Hk11.

Ålder: Kontroll att det ej finns deltagare under 18 år när Kurstypen är 1.

Vid inläsning av Statistikrapport sker en uträkning av **Deltagarveckor**.

När en insamlingsomgång är avslutad, sänds Rättningslista till resp. folkhögskola över inrapporterade kurser. Med Rättningslistan över inrapporterade kurser sänds även missiv och en Lägesrapport, där det framgår hur många deltagarveckor, vad gäller statsbidragsberättigade kurser, som är inrapporterat till SCB. Det inrapporterade värdet jämförs med ett ingångsvärde (vilket Folkbildningsrådet tillhandahåller). Rättningslistan och Lägesrapporten kan skolorna användas för rättning och komplettering.

När en termin är avslutad sänds även en Skolrapport till alla folkhögskolorna. Skolrapporten innehåller skolans inrapporterade kurser är sammanställda efter kurstyp och kursinriktning.

Datasystemet ger även möjlighet till utskrift av rapporter som verkar som underlag till Statistiska meddelanden.

3 Statistisk bearbetning och redovisning

3.1 Skattningar: antaganden och beräkningsformler

Endast enkla summeringar samt andel.

För *Deltagarveckor* sker en beräkning enligt följande formler:

Kurstyp 11 Kulturprogram: Varje Kulturprogram genererar 2 deltagarveckor.

Kurstyp 10 Öppen folkbildning: Antal deltagarveckor beräknas på följande sätt:

1 heldag räknas som 4 deltagarveckor

1 dag med 75 % omfattning räknas som 3 deltagarveckor

1 dag med 50 % omfattning räknas som 2 deltagarveckor.

Övriga kurstyper:
$$\frac{\text{Antal deltagare} \times \text{Antal dagar} \times \text{Heldel(omfattning)}}{5 \text{ (avser 5 dagar/vecka)}}$$

Statistiken innehåller även jämförelse med tidigare år.

3.2 Redovisningsförfaranden

Efterfrågade tabeller och diagram presenteras på SCB:s webbplats. En rapport i form av ett Statistiskt meddelande (SM UF22) finns i tryckt form och fr.o.m. år 2004 även i PDF-format, och hittas under:

Statistik efter ämne/Utbildning och forskning/Befolkningens utbildning

Viss statistik redovisas även i olika böcker som Statistisk årsbok, Utbildningsstatistisk Årsbok och Fickskolan.

Statistik redovisas även av Folkbildningsrådet som publicerar "Fickfakta om folkbildning" samt "Årsredovisning med verksamhetsberättelse".

Statistiken är sökbar på folkbildningsrådets webbplats:

www.folkbildning.se

4 Slutliga observationsregister

4.1 Produktionsversioner

I det här dokumentet (SCBDOK) har framtagningen av nedanstående slutliga observationsregister beskrivits.

Register	Folkhögskolan vår- och höstterminen
Registervariant	Vårterminen
Registerversion	2011
Register	Folkhögskolan vår- och höstterminen
Registervariant	Höstterminen
Registerversion	2011

Fortsatt dokumentation, av registrens detaljerade innehåll, finns på SCB:s webbplats. Där beskrivs alla variabler och värdemängder m.m. Dokumentationen hittar du här: <https://www.h2.scb.se/metadata>. Klicka dig fram med hjälp av namnen på Register, Registervariant och Registerversion som är angivna i ovanstående tabell.

4.2 Arkiveringsversioner

Ej aktuellt ännu.

4.3 Erfarenheter från senaste undersökningsomgången

Inga nya erfarenheter har framkommit under senaste undersökningsomgången.