

## Partisypatiundersökningen (PSU) 2009

ME0201

*I denna beskrivning redovisas först administrativa och legala uppgifter om undersökningen samt dess syfte och historik. Därefter redovisas undersökningens innehåll och tillförlitlighet samt hur den genomförs och hur man kan ta del av resultaten. Genom att klicka på en rubrik i innehållsförteckningen kommer man direkt till aktuellt avsnitt.*

### Innehållsförteckning

<b>A</b>	<b>Allmänna uppgifter</b> .....	<b>2</b>
A.1	Ämnesområde .....	2
A.2	Statistikområde .....	2
A.3	SOS-klassificering .....	2
A.4	Statistikansvarig .....	2
A.5	Statistikproducent .....	3
A.6	Uppgiftsskyldighet .....	3
A.7	Sekretess och regler för behandling av personuppgifter .....	3
A.8	Gallringsföreskrifter .....	3
A.9	EU-reglering .....	3
A.10	Syfte och historik .....	3
A.11	Statistikanvändning .....	4
A.12	Uppläggning och genomförande .....	4
A.13	Internationell rapportering .....	4
A.14	Planerade förändringar i kommande undersökningar .....	4
<b>B</b>	<b>Kvalitetsdeklaration</b> .....	<b>4</b>
B.0	Inledning .....	4
B.1	Innehåll .....	5
1.1	Statistiska målstorheter .....	5
1.1.1	Objekt och population .....	5
1.1.2	Variabler .....	5
1.1.3	Statistiska mått .....	6
1.1.4	Redovisningsgrupper .....	6
1.1.5	Referenstider .....	6
1.2.	Fullständighet .....	7
B.2	Tillförlitlighet .....	7
2.1	Tillförlitlighet totalt .....	7
2.2	Osäkerhetskällor .....	7
2.2.1	Urval .....	7
2.2.2	Ramtäckning .....	9
2.2.3	Mätning .....	9
2.2.4	Svarsbortfall .....	11
2.2.5	Bearbetning .....	11
2.2.6	Modellantaganden .....	11
2.3	Redovisning av osäkerhetsmått .....	12
B.3	Aktualitet .....	12

3.1	Frekvens .....	12
3.2	Framställningstid.....	12
3.3	Punktlighet .....	12
B.4	<i>Jämförbarhet och sammanvändbarhet.....</i>	<i>12</i>
4.1	Jämförbarhet över tiden.....	12
4.2	Jämförbarhet mellan grupper .....	13
4.3	Sammanvändbarhet med annan statistik .....	13
B.5	<i>Tillgänglighet och förståelighet .....</i>	<i>13</i>
5.1	Spridningsformer.....	13
5.2	Presentation .....	13
5.3	Dokumentation.....	13
5.4	Tillgång till primärmaterial .....	14
5.5	Upplysningstjänster.....	14

## **A Allmänna uppgifter**

### **A.1 Ämnesområde**

*Ämnesområde:* Demokrati

### **A.2 Statistikområde**

*Statistikområde:* Partisympatier

### **A.3 SOS-klassificering**

*Tillhör (SOS)* Ja



För undersökningar som ingår i Sveriges officiella statistik gäller särskilda regler när det gäller kvalitet och tillgänglighet, se Förordningen om den officiella statistiken (2001:100).

### **A.4 Statistikansvarig**

*Myndighet/organisation:* SCB  
*Postadress:* Box 24300, 104 51 Stockholm  
*Besöksadress:* Karlavägen 100  
*Kontaktperson:* Mikaela Järnbert  
*Telefon:* 08-50 69 42 43  
*Telefax:* 08-50 69 49 34  
*E-post:* psu@scb.se

## A.5 Statistikproducent

<i>Myndighet/organisation:</i>	SCB
<i>Postadress:</i>	Box 24300, 104 51 Stockholm
<i>Besöksadress:</i>	Karlavägen 100
<i>Kontaktperson:</i>	Mikaela Järnbert, Johan Eklund
<i>Telefon:</i>	08-50 69 42 43, 08-50 69 45 38
<i>Telefax:</i>	08-50 69 49 34
<i>E-post:</i>	psu@scb.se

## A.6 Uppgiftsskyldighet

Uppgiftsskyldighet föreligger inte.

## A.7 Sekretess och regler för behandling av personuppgifter

*I myndigheternas särskilda verksamhet för framställning av statistik gäller sekretess enligt 24 kap. 8 § offentlighets- och sekretesslagen (2009:400). Vid automatiserad behandling av personuppgifter gäller reglerna i personuppgiftslagen (1998:204). På statistikområdet finns dessutom särskilda regler för personuppgiftsbehandling i lagen (2001:99) och förordningen (2001:100) om den officiella statistiken.*

## A.8 Gallringsföreskrifter

Gallring enl. lagen (2001:99) om vissa personregister för officiell statistik.

Avidentifiering sker sex månader efter sista intervju tillfället.

## A.9 EU-reglering

Ingen

## A.10 Syfte och historik

Under åren 1968 till 1972 fick SCB anslag för att utveckla metoder för partisympatiundersökningar. Syftet med undersökningarna är att ge kvantitativ information om partisympatiernas ("bästa parti") fördelning i såväl hela som delar av väljarkåren. Både situationen vid ett visst undersökningstillfälle och förändringar från tidigare undersökningar ska belysas. Dessutom ska resultat "om det vore riksdagsval idag" samt nettoflöden mellan olika partier jämfört både med senaste val och föregående undersökning och röstningsbenägenheten i olika partigrupper skattas.

I november 1972 gjorde SCB den första anslagsfinansierade PSU. Sedan dess har undersökningarna genomförts i maj och november varje år med undantag för perioden november 1981 till och med november 1983 då inga anslag erhöles.

Vissa valår har PSU gjorts även i februari. Det har också förekommit att mindre metodundersökningar genomförts i september i samband med riksdagsvalen. Genom att riksdagen anslagit medel till SCB har ett alternativ till de politiska undersökningar som mer eller mindre regelbundet genomförs och publiceras av privata undersökningsföretag skapats.

SCB:s PSU är fri från kommersiella intressen och medger full insyn i de metoder som används. Resultaten från PSU är tillgängliga för alla intresserade, oberoende av ekonomiska resurser.

Även andra politiska opinioner i samhället kan följas av PSU. Så har t.ex. skett sedan maj 1992 när det gäller EU-sympatierna i väljarkåren. Sedan november 1997 mäts även EMU-sympatierna i PSU vilka ersattes med Euro-sympatier i maj 2004.

### **A.11 Statistikanvändning**

Massmedia, politiska partier, samhällsforskningen, samhällsdebatten, etc.

### **A.12 Uppläggning och genomförande**

I PSU insamlas medborgarnas parti-, EU- och Euro-sympatier två gånger om året via telefonintervjuer i ett urval omfattande drygt 9 000 personer.

Insamlingen sker i maj respektive november och 2/3 av urvalet är gemensamt för två på varandra följande undersökningar.

### **A.13 Internationell rapportering**

Ingen internationell rapportering.

### **A.14 Planerade förändringar i kommande undersökningar**

Inga förändringar planerade.

## **B Kvalitetsdeklaration**

### **B.0 Inledning**

Partisympatiundersökningen genomförs i maj och november årligen sedan 1972 (med det nämnda undantaget november 1981 - november 1983). Vid varje undersökningstillfälle intervjuas ett urval om ca 9 000 personer per telefon. Statistiskt vetenskapliga metoder och urvalets storlek garanterar hög kvalitet i de redovisade skattningarna. Vid varje undersökningsomgång publiceras partisympatiernas fördelning efter kön, ålder, civilstånd, antal barn, inkomst, region, socioekonomisk bakgrund, sysselsättningsstatus, sektor, fackföreningstillhörighet, boendeform, tätortsgrad, utbildningsnivå, födelseland och utländsk/svensk

bakgrund. Förutom detta skattas valresultatet ”om det vore riksdagsval idag” och nettoflöden mellan på varandra följande undersökningar.

## B.1 Innehåll

### 1.1 Statistiska målstorheter

Procentuell fördelning av parti-, EU- och Euro-sympatier i väljarkåren och redovisningsgrupper. Procentuell fördelning av ”rösterna” om det vore riksdagsval ”i dag”.

#### 1.1.1 Objekt och population

Målpopulation: Väljarkåren vid riksdagsval vid undersökningstillfället.  
Objekt: Personer.

#### 1.1.2 Variabler

VARIABEL	BESKRIVNING
Kön	Up:s kön (up=urvalsperson)
Födelseår	Up:s födelseår inkl. sekelsiffra
Län	mantalsskrivningsförhållanden enl. Registret över totalbefolkningen (RTB)
Kommun	mantalsskrivningsförhållanden enl. RTB
Församling	mantalsskrivningsförhållanden enl. RTB
Postnummer	mantalsskrivningsförhållanden enl. RTB
Civilstånd	enligt RTB
Barn	antal barn enl. RTB
Inkurv	”sammanräknad inkomst” 2007
SUN	utbildningskoder 2008
UtlSvBakg	utländsk/svensk bakgrund
Tgrad	% tätortsbefolkning i kommunen
Partisympati	partisympati vid undersökningstillfället
Nästbäst	näst bästa parti
Partiblockssympati	partiblockssympati vid undersökningstillfället
Valdeltag10	valdeltagande i riksdagsvalet 2006
Partival10	valt parti i riksdagsvalet 2006
Blockval10	valt partiblock i riksdagsvalet 2006
Valdeltagplan	valdeltagande om val vid undersökningstillfället
Partivalnu	partival om det vore val vid undersökningstillfället
Blockvalnu	partiblocksval om val vid undersökningstillfället
SEISEK	SEI-kod, sekundärkodad
Sektor	arbetsmarknadssektor för anställda
Fackförbund	
Bostadstyp	
Ägarform	bostadens ägar-/upplåtelseform
EUsymp	inställning till EU vid undersökningstillfället
Eurosymp	röstning vid ev. folkomröstning om euro vid undersökningstillfället

### 1.1.3 Statistiska mått

Procenttal och konfidensintervall

### 1.1.4 Redovisningsgrupper

Partisympatier (med tidsserier), EU-, och Euro-sympatier redovisas normalt i följande redovisningsgrupper:

- kön x ålder (2 kön x 13 åldersklasser)
- kön x ålder (2 kön x 2 åldersklasser)
- civilstånd x ålder (2 ålder x 2 civilstånd)
- barn/utan barn x ålder (barn/utan barn x 2 ålder)
- kön x inkomst (2 kön x 5 inkomstkventiler, 0 kr sammanräknad inkomst)
- regioner (10 regioner)
- valkretsar (29 valkretsar)
- socio-ekonomisk grupp (SEI sekundärkodad, 13 klasser)
- yrkesverksamhet (sysselsatt/ej sysselsatt)
- kön x sektor (2 kön x 4 sektorer)
- kön x fackförbund (2 kön x 4 fack/etc.)
- bostadstyp (2 kön x 3 bostadstyper)
- tätortsgrad (4 intervall)
- kön x utbildningsnivå (2 kön x 4 utbildningsnivåer)
- kön x utländsk/svensk bakgrund (2 kön x utländsk/svensk bakgrund)

Näst bästa parti redovisas i följande redovisningsgrupp:

- partisymptati

Partival vid "val idag" redovisas i följande redovisningsgrupper:

- partisympatier (11 partier/klasser)
- föregående riksdagsval (11 partier/klasser)
- partival vid "val idag" vid föregående undersökning (11 partier/klasser)

Valdeltagande vid "val idag" redovisas i följande redovisningsgrupp:

- föregående riksdagsval (11 partier/klasser)

### 1.1.5 Referenstider

PSU görs i maj och november – i allmänhet under de tre - fyra första veckorna i respektive månad. I tabellen nedan presenteras de exakta datumen för fältarbetsperiodens start- och slutdatum.

Undersökningsomgång	Fältarbetets start	Fältarbetets slut
Maj 2009	28 april	1 juni
November 2009	28 oktober	25 november

## 1.2. Fullständighet

Godtagbar fullständighet. Partisymptiundersökningen redovisar det politiska opinionsläget i maj och november årligen.

## B.2 Tillförlitlighet

### 2.1 Tillförlitlighet totalt

Tillförlitligheten i de redovisade skattningarna påverkas dels av slumpmässiga förhållanden och dels av icke-slumpmässiga (systematiska) förhållanden. Den största delen av det slumpmässiga "felet" kan hänföras till att PSU är en urvalsundersökning – "felets" storlek sammanhänger i första hand med urvalsstorleken och antalet svarande i förhandenvarande redovisningsgrupp. De systematiska "felen" torde främst bero på svarsbeteende och minnesluckor.

### 2.2 Osäkerhetskällor

Exempel på felkällor är urval, ramtäckning, mätning, svarsbortfall, bearbetning och modellantagande. Dessa beskrivs ingående nedan.

#### 2.2.1 Urval

Urvalet i PSU består av tre delar – paneler – som var och en är ett slumpmässigt urval från Registret över totalbefolkningen (RTB). Varje panel är med i tre på varandra följande undersökningar. Vid varje undersökningstillfälle är en panel med för första gången, en för andra gången och en för sista gången. Två tredjedelar av urvalet är alltså gemensamt för två på varandra följande PSU.

Nettourvalet omfattade 9 123 personer i PSU maj 2011.

Varje panel väljs som ett systematiskt urval med lika sannolikheter från RTB som sorterats i kameralordning. Endast svenska medborgare som fyller 18 år senast på tredje söndagen i september undersökningsåret ingår i urvalsramen. Varje panel består av cirka 3 000 individer. Inför majundersökningen kompletteras de kvarvarande panelerna med en ny årgång av "förstagångsväljare". Urvalet betraktas som ett obundet slumpmässigt urval (OSU) av drygt 9 000 individer vid varje undersökningstillfälle.

Partisymptifördelningen skattas med hjälp av de svarande i undersökningen enligt,

$$\hat{p}_g = 100 \times \frac{\hat{M}_g}{\hat{N}_g},$$

där:

$\hat{p}_g$  = den skattade procentandelen personer i redovisningsgrupp  $g$  som har den studerade egenskapen,

$\hat{M}_g$  = det skattade antalet personer i redovisningsgrupp  $g$  som har den studerade egenskapen,

$\hat{N}_g$  = det skattade antalet personer i redovisningsgrupp  $g$ .

”Val idag”-fördelningarna, dvs. resultaten i ett hypotetiskt val vid undersökningstillfället, skattas med en poststratifieringsestimator. Som stratifieringsvariabler används röstningsalternativ vid senaste riksdagsval (2010 var det åtta riksdagspartier, övriga, ”ej röstat” och ”för unga”) samt valkretstillhörighet (10 strata). Sammanlagt är det alltså  $11 \times 10$  poststrata. Uppgiften om röstningsalternativ i senaste riksdagsvalet inhämtas från första intervjutillfället som intervjupersonen deltagit i PSU.

Varje person i urvalet tilldelas en ”röstningssannolikhet” som bestäms av svaret på en fråga om intentionen att delta i ett hypotetiskt val. En liknande fråga har ställts till ett urval strax före senaste riksdagsval där svaren sedan jämförts med det faktiska valdeltagandet enligt röstlängden. Personer som inte uppgivit vilket parti de skulle rösta på vid val vid undersökningstillfället (röstningssympati) antas komma att rösta på det parti de sagt sig ha störst sympati för (partisympati – ”bästa parti”). Personer, för vilka uppgift fortfarande saknas om röstningsalternativ vid senaste riksdagsval och/eller röstningssympati, fördelas med samma fördelning som de svarande individerna har inom respektive region.

Estimatoren för ett partis andel av väljarkåren i ett hypotetiskt val vid undersökningstillfället är:

$$\hat{p}_k = \frac{\sum_{hi} \frac{N_{hi}}{\hat{N}_{hi}} \hat{M}_{hik}}{\sum_{hi} \frac{N_{hi}}{\hat{N}_{hi}} \hat{M}_{hi}}$$

där

$N_{hi}$  är antalet i region  $h$  med röstningsalternativ  $i$  vid senaste riksdagsvalet (=poststratum  $hi$ ) enligt valresultatet.

$\hat{N}_{hi} = \frac{N}{n} n_{hi}$  är en skattning av  $N_{hi}$ , baserad på urvalet till PSU,  $N$  är populationsstorleken,  $n$  är urvalsstorleken och  $n_{hi}$  är antalet i urvalet som tillhör poststratum  $hi$ .

$\hat{M}_{hik} = \frac{N}{n} \sum_{s_{hik}} q_j$  är en skattning av antalet i poststratum  $hi$  som skulle rösta på parti  $k$  om det vore val idag,  $q_j$  är ”röstningssannolikheten” för individ  $j$  och  $s_{hik}$  är de i urvalet som tillhör poststratum  $hi$  och skulle rösta på parti  $k$  om det vore val idag.

$\hat{M}_{hi} = \frac{N}{n} \sum_{s_{hi}} q_j$  är en skattning av antalet i poststratum  $hi$  som skulle rösta om det vore val idag,  $s_{hi}$  är de i urvalet som tillhör poststratum  $hi$ .

Blockskattningar, dvs. andelen som skulle rösta på ett visst block om det vore val idag, erhålls genom en enkel summering av  $\hat{p}_k$  för de partier som tillhör



blocket.

Skattningarna för valdeltagandet inom de olika partierna beräknas med estimatortorn:

$$\hat{d}_k = \frac{\sum_{hi} \frac{N_{hi}}{\hat{N}_{hi}} \hat{M}_{hik}}{\sum_{hi} \frac{N_{hi}}{\hat{N}_{hi}} \hat{N}_{hik}}$$

där  $\hat{N}_{hik} = \frac{N}{n} n_{hik}$  och  $n_{hik}$  är antalet i urvalet som tillhör poststratum  $hi$  och som uppger att de skulle rösta på parti  $k$  om det vore val idag.

Osäkerhetstalen (*ost*) – de 95-procentiga konfidensintervallen – för ”val idag”-skattningarna för partier, partiblock och valdeltagande beräknas enligt teorin för den generaliserade regressionsestimatorens GREG.

### Ny blockfråga 2009

I undersökningen som genomfördes i november 2009 introducerades en ny ”blockfråga”. Den nya ”blockfrågan” grupperar partierna i regeringspartier (C+FP+M+KD) och i röd-gröna partier (S+V+MP). Den nya blockfrågan riktades i novemberundersökningen till två av de tre paneler som var med i undersökningen.

En speciell metodundersökning genomfördes under våren 2009 och den visade på att bytet av fråga inte hade några större effekter på partiskattningarna. Från och med maj 2010 kommer den nya frågan helt ersätta den tidigare ”blockfrågan” som grupperade partierna som borgerliga (C+FP+M+KD) och socialistiska (S+V).

I novemberundersökningen har estimatortorn som beskrivs ovan modifierats så att blockskattningarna tas fram på ett korrekt sätt. För de paneler som fick den nya blockfrågan kunde svar om blockval vid senaste riksdagsval från tidigare undersökningsomgångar inte användas vid estimation av ”val idag”.

#### 2.2.2 Ramtäckning

I förhållande till väljarkåren föreligger en försumbar undertäckning bestående av utlandssvenskar. I majundersökningen finns en viss övertäckning bestående av dem som ännu inte fyllt 18 år men gör det senast på tredje söndagen i september. I novemberundersökningen finns en undertäckning eftersom de som fyllt 18 år mellan tredje söndagen i september och undersökningstillfället inte är representerade i urvalet.

#### 2.2.3 Mätning

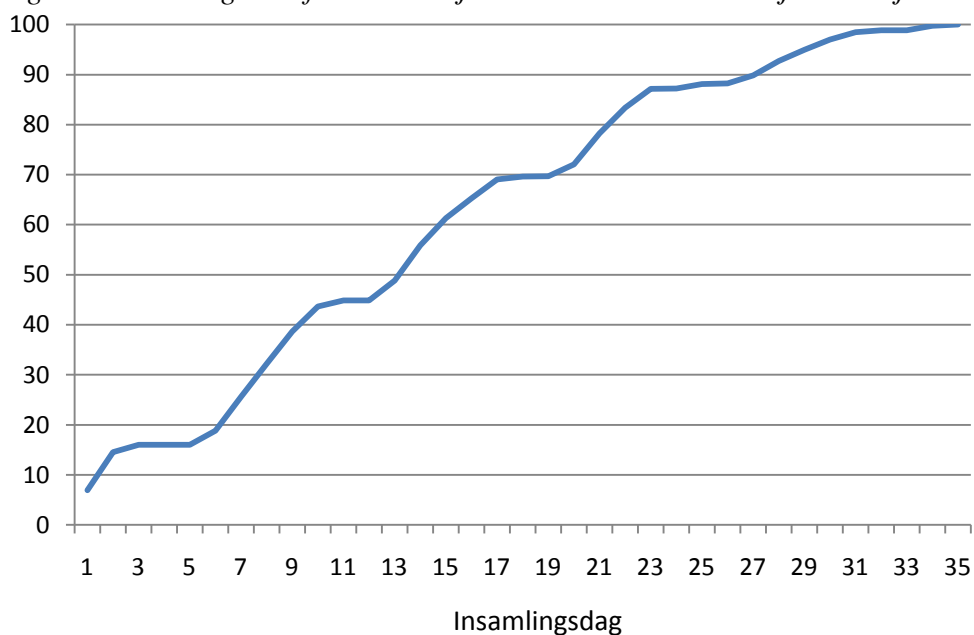
Vissa bakgrundsdata inhämtas i samband med urvalsdragningen från RTB samt från Utbildningsregistret och Inkomst och taxeringsregistret.

Undersökningsvariablerna mäts i telefonintervju – för nya panelen i allmänhet av SCB:s fältintervjuare med hjälp av SCB:s system för decentraliserade dator-

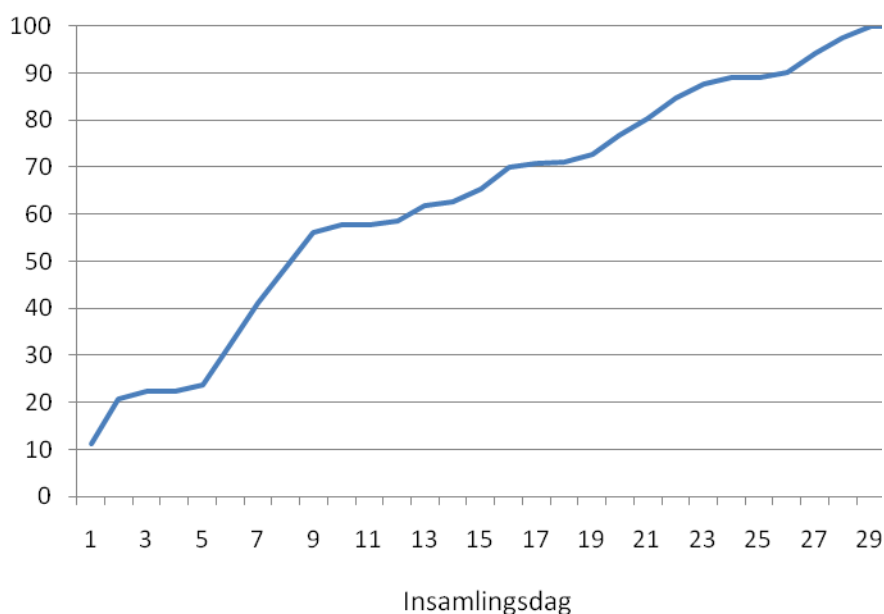
stödda intervjuer och för de äldre panelerna i allmänhet av SCB:s centralt placerade intervjuare.

I diagrammen nedan visas inflödet under insamlingsperioderna i maj och november 2009.

*Diagram A. Andel genomförda intervjuer av totalt antal intervjuer i maj 2009*



*Diagram A. Andel genomförda intervjuer av totalt antal intervjuer i november 2009*



#### 2.2.4 Svartsbortfall

Individbortfallet ligger i regel på lite drygt 28-30 procent av nettourvalet – ca 12 procent ej anträffade, ca 3 procent sjuka och ca 13 procent som avböjt medverkan.

Därtill kommer det partiella bortfallet som dock kan definieras på olika sätt beroende på förhandenvarande frågeställning – är t.ex. ”vet ej”-svar bortfall på frågan om partisympati eller på frågan om vilket parti man ska rösta på?

I tabellen nedan redovisas bortfallet för 2009 års undersökningar.

<b>Undersöknings- omgång</b>	<b>Avböjd medverkan</b>	<b>Förhindrad medverkan</b>	<b>Ej anträffade</b>	<b>Bortfall totalt</b>
Maj 2009	14,2	3,4	11,7	29,4
November 2009	12,9	3,5	12,4	28,8

Bortfallet redovisat även efter kön, ålder, region, utbildning, inkomst, födelse-land samt bakgrund i tabeller under Publikationer på [www.scb.se/psu](http://www.scb.se/psu).

Under avsnitt 2.2.1 finns information om vilken hjälpinformation som, för att kompensera för bortfallet, används vid framtagning av skattningar av valresultatet vid val idag samt skattning av partisympati, EU-sympati och eurosympati.

#### 2.2.5 Bearbetning

Den under åren väl genomarbetade produktionsprocessen med bl.a. kontroll- och rättningsprogram tillsammans med de möjligheter som ges genom WINDATI borgar för att eventuella bearbetningsfel är ringa.

SEI-kodningen är automatiserad och genomförs till fullo med datorstöd.

I de fall uppgift saknas om röstningsalternativ vid senaste riksdagsval och vilket parti man skulle rösta på om det vore val idag sker en härledning av dessa uppgifter baserat på övriga svar i undersökningen.

#### 2.2.6 Modellantaganden

Vid skattningen av ”val idag” antas att de lämnade uppgifterna om röstningsalternativ vid senaste riksdagsval inte innehåller systematiska fel. Det antas också att bortfallet är slumpmässigt, dvs. de svarande i undersökningen kan betraktas som ett OSU från populationen.

I vissa fall kan eller vill respondenten inte uppge vilket parti han/hon röstade på vid senaste riksdagsvalet. Uppgift om röstningsalternativ vid senaste riksdagsval inhämtas vid första intervjutillfället.

### **2.3 Redovisning av osäkerhetsmått**

Så kallade osäkerhetstal (halva 95-procentiga konfidensintervall) beräknas med tillgängliga standardprogram för så gott som alla estimat. I grundredovisningen av PSU i Statistiska meddelanden (SM) och Statistikdatabasen redovisas punktskattningarna med osäkerhetstalen. Anvisningar ges också för test av skillnader mellan olika redovisningsgrupper och test av förändringar med hänsynstagande till att urvalet består av roterande paneler.

## **B.3 Aktualitet**

### **3.1 Frekvens**

PSU görs halvårsvis med insamling i maj och november och redovisning i början av juni respektive december.

### **3.2 Framställningstid**

Resultaten publiceras inom cirka två veckor efter insamlingsarbetets slut.

### **3.3 Punktlighet**

Synnerligen god.

## **B.4 Jämförbarhet och sam användbarhet**

### **4.1 Jämförbarhet över tiden**

Undersökningarna har genomförts med väsentligen samma definitioner och metodik alltsedan 1972. Statistiken är därför väl jämförbar över tiden. Antalet bakgrundsvariabler och mängden redovisningsgrupper har dock ökat under åren.

Ett brott i tidsserien föreligger under perioden november 1981 t.o.m. november 1983 på grund av anslagsindragning.

Med anledning av det ökade bortfallet i undersökningen de senaste åren viktas resultaten för partisympati, EU-sympati och eurosympati för bortfallet från och med maj 2011. Viktningen görs med hänsyn tagen till kön och ålder, utbildning, födelseland samt region. En jämförelse med oviktade skattningar visar att viktningen dock har liten effekt på majoriteten av skattningarna. Förändringarna ligger nästan uteslutande inom felmarginalerna. I SCB:s *Statistikdatabasen* har nya tabeller med viktade resultat från tidigare undersökningar tagits fram för jämförbarhet bakåt. Under en period framåt kommer även tidigare publicerade, oviktade, resultat att finnas tillgängliga på SCB:s webbplats.

## 4.2 Jämförbarhet mellan grupper

Så kallade väljarbarometrar framställs av ett varierande antal privata undersökningsföretag. Skillnader i frågeutformning, insamling, urvalsförfarande, skattningförfaranden, eventuella felmarginalsberäkningar, redovisningsätt och inte minst i representativiteten medför att jämförbarheten är i högsta grad diskutabel.

## 4.3 Samanvändbarhet med annan statistik

I resultatredovisningen används i huvudsak samma redovisningsvariabler och indelningar som används inom SCB:s övriga demokratistatistik.

## B.5 Tillgänglighet och förstaelighet

### 5.1 Spridningsformer

Partisymptiundersökningen publiceras i SM (Me60) i juni respektive december. Samtidigt med SM:et utkommer ett omfattande pressmeddelande. SM:et sänds per post till massmedia, partiorgan, forskare etc. Partisymptierna redovisade i valkretsar läggs ut som Excel-fil och PDF-fil på SCB:s webbplats.

EU- och Euro-symptierna publiceras c:a en vecka efter PSU i särskilt SM (Me 61) tillsammans med pressmeddelande. Huvudtabellerna är dessutom tillgängliga på SCB:s webbplats.

PSU; såväl parti- som EU-/Euro-variablerna; finns också tillgänglig i SCB:s *Statistikdatabasen (SSD)*.

### 5.2 Presentation

PSU-SM:et (Me 60) innehåller en kortare textmassa som beskriver partiernas läge i väljarkåren, förändringar från förra undersökningen och senaste valet, nettoflöden etc. Huvudsakliga sidantalet upptas av tabeller med tidsserier utvisande partisymptiernas utveckling i ett stort antal redovisningsgrupper.

”Lathund” för signifikanstest av förändringar från tidigare undersökningar finns i SM:et (”lathunden” tar hänsyn till att PSU görs med roterande paneler). För redovisning av EU- och EMU-symptierna finns särskilt SM (Me 61).

SM:ens innehåll täcks även av den omfattande redovisningen SCB:s webbplats samt i SSD.

### 5.3 Dokumentation

Förutom detta dokument, som beskriver statistikens kvalitet, publiceras ett dokument som beskriver hur statistikregistret och statistiken tas fram. Statistikregistret har också dokumentation över det detaljerade innehållet på minsta nivå. Samtliga dokumentation finns på SCB:s webbplats.

Tidigare har SCB även publicerat en forskningsrapport; *Teori och metodik vid partisymptiundersökningar. Forskningsrapport 1-5, 1970-1974*.

#### **5.4 Tillgång till primärmaterial**

SCB utför på beställning specialbearbetningar av primärmaterial. Forskare kan efter särskild prövning få tillgång till avidentifierade mikrodata.

#### **5.5 Upplysningstjänster**

Mikaela Järnbert, SCB (se avsnitt A.5 )  
Johan Eklund, SCB (se avsnitt A.5)