

Partisypatiundersökningen (PSU) 2011

ME0201

I denna beskrivning redovisas först administrativa och legala uppgifter om undersökningen samt dess syfte och historik. Därefter redovisas undersökningens innehåll och tillförlitlighet samt hur den genomförs och hur man kan ta del av resultaten. Genom att klicka på en rubrik i innehållsförteckningen kommer man direkt till aktuellt avsnitt.

Innehållsförteckning

A	Allmänna uppgifter	2
A.1	Ämnesområde	2
A.2	Statistikområde	2
A.3	SOS-klassificering	2
A.4	Statistikansvarig	2
A.5	Statistikproducent	2
A.6	Uppgiftsskyldighet	3
A.7	Sekretess och regler för behandling av personuppgifter	3
A.8	Gallringsföreskrifter	3
A.9	EU-reglering	3
A.10	Syfte och historik	3
A.11	Statistikanvändning	4
A.12	Uppläggning och genomförande	4
A.13	Internationell rapportering	4
A.14	Planerade förändringar i kommande undersökningar	4
B	Kvalitetsdeklaration	4
B.0	Inledning	4
B.1	Innehåll	4
1.1	Statistiska målstorheter	4
1.1.1	Objekt och population	4
1.1.2	Variabler	5
1.1.3	Statistiska mått	5
1.1.4	Redovisningsgrupper	5
1.1.5	Referenstider	6
1.2	Fullständighet	6
B.2	Tillförlitlighet	6
2.1	Tillförlitlighet totalt	6
2.2	Osäkerhetskällor	6
2.2.1	Urval	7
2.2.2	Ramtäckning	9
2.2.3	Mätning	10
2.2.4	Svarsbortfall	11
2.2.5	Bearbetning	11
2.2.6	Modellantaganden	12
2.3	Redovisning av osäkerhetsmått	13

B.3	Aktualitet	13
3.1	Frekvens	13
3.2	Framställningstid	13
3.3	Punktlighet	13
B.4	Jämförbarhet och sammanvändbarhet	14
4.1	Jämförbarhet över tiden.....	14
4.2	Jämförbarhet mellan grupper	14
4.3	Sammanvändbarhet med annan statistik	14
B.5	Tillgänglighet och förståelighet	14
5.1	Spridningsformer.....	14
5.2	Presentation	14
5.3	Dokumentation	15
5.4	Tillgång till primärmaterial	15
5.5	Upplysningstjänster.....	15

A Allmänna uppgifter

A.1 Ämnesområde

Ämnesområde: Demokrati

A.2 Statistikområde

Statistikområde: Partisympatier

A.3 SOS-klassificering

Tillhör (SOS) Ja



För undersökningar som ingår i Sveriges officiella statistik gäller särskilda regler när det gäller kvalitet och tillgänglighet, se Förordningen om den officiella statistiken (2001:100).

A.4 Statistikansvarig

Myndighet/organisation: SCB
Postadress: Box 24300, 104 51 Stockholm
Besöksadress: Karlavägen 100
Kontaktperson: Johan Eklund
Telefon: 08-506 945 38
Telefax: 08-506 949 34
E-post: psu@scb.se

A.5 Statistikproducent

Myndighet/organisation: SCB
Postadress: Box 24300, 104 51 Stockholm
Besöksadress: Karlavägen 100
Kontaktperson: Johan Eklund, Mikaela Järnbert
Telefon: 08-506 945 38, 08-506 942 43
Telefax: 08-506 949 34
E-post: psu@scb.se

A.6 Uppgiftsskyldighet

Uppgiftsskyldighet föreligger inte.

A.7 Sekretess och regler för behandling av personuppgifter

I myndigheternas särskilda verksamhet för framställning av statistik gäller sekretess enligt 24 kap. 8 § offentlighets- och sekretesslagen (2009:400). Vid automatiserad behandling av personuppgifter gäller reglerna i personuppgiftslagen (1998:204). På statistikområdet finns dessutom särskilda regler för personuppgiftsbehandling i lagen (2001:99) och förordningen (2001:100) om den officiella statistiken.

A.8 Gallringsföreskrifter

Gallring enligt lagen (2001:99) om vissa personregister för officiell statistik. Avidentifiering sker sex månader efter sista intervju tillfället.

A.9 EU-reglering

Ingen

A.10 Syfte och historik

Under åren 1968 till 1972 fick SCB anslag för att utveckla metoder för partisymptiundersökningar. Syftet med undersökningarna är att ge kvantitativ information om partisymptiernas ("bästa parti") fördelning i såväl hela som delar av väljarkåren. Både situationen vid ett visst undersökningstillfälle och förändringar från tidigare undersökningar ska belysas. Dessutom ska resultat "om det vore riksdagsval idag" samt nettoflöden mellan olika partier jämfört både med senaste val och föregående undersökning och röstningsbenägenheten i olika partigrupper skattas.

I november 1972 gjorde SCB den första anslagsfinansierade PSU. Sedan dess har undersökningarna genomförts i maj och november varje år med undantag för perioden november 1981 till och med november 1983 då inga anslag erhöles. Vissa valår har PSU gjorts även i februari. Det har också förekommit att mindre metodundersökningar genomförts i september i samband med riksdagsvalen. Genom att riksdagen anslagit medel till SCB har ett alternativ till de politiska undersökningar som mer eller mindre regelbundet genomförs och publiceras av privata undersökningsföretag skapats.

SCB:s PSU är fri från kommersiella intressen och medger full insyn i de metoder som används. Resultaten från PSU är tillgängliga för alla intresserade, oberoende av ekonomiska resurser.

Även andra politiska opinioner i samhället kan följas av PSU. Så har t.ex. skett sedan maj 1992 när det gäller EU-sympatierna i väljarkåren. Sedan november 1997 mäts även EMU-sympatierna i PSU vilka ersattes med Euro-sympatier i maj 2004.

A.11 Statistikanvändning

Massmedia, politiska partier, samhällsforskningen, samhällsdebatten, etc.

A.12 Uppläggnings och genomförande

I PSU insamlas medborgarnas parti-, EU- och Euro-sympatier två gånger om året via telefonintervjuer i ett urval omfattande drygt 9 000 personer.

Insamlingen sker i maj respektive november och 2/3 av urvalet är gemensamt för två på varandra följande undersökningar.

A.13 Internationell rapportering

Ingen internationell rapportering.

A.14 Planerade förändringar i kommande undersökningar

Inga förändringar är planerade.

B Kvalitetsdeklaration

B.0 Inledning

Partisymptiundersökningen genomförs i maj och november årligen sedan 1972 (med det nämnda undantaget november 1981 - november 1983). Vid varje undersökningstillfälle intervjuas ett urval om ca 9 000 personer per telefon. Statistiskt vetenskapliga metoder och urvalets storlek garanterar hög kvalitet i de redovisade skattningarna. Vid varje undersökningsomgång publiceras partisymptiernas fördelning efter kön, ålder, civilstånd, antal barn, inkomst, region, socioekonomisk bakgrund, sysselsättningsstatus, sektor, fackföreningstillhörighet, boendeform, tätortsgrad, utbildningsnivå, födelseland och utländsk/svensk bakgrund. Förutom detta skattas valresultatet ”om det vore riksdagsval idag” och nettoflöden mellan på varandra följande undersökningar.

B.1 Innehåll

1.1 Statistiska målstorheter

Procentuell fördelning av parti-, EU- och Euro-sympatier i väljarkåren och redovisningsgrupper. Procentuell fördelning av ”rösterna” om det vore riksdagsval ”i dag”.

1.1.1 Objekt och population

Målpopulation: Väljarkåren vid riksdagsval vid undersökningstillfället.
Objekt: Personer.

1.1.2 Variabler

VARIABEL	BESKRIVNING
Kön	Up:s kön (up=urvalsperson)
Födelseår	Up:s födelseår inkl. sekelsiffra
Län	mantalsskrivningsförhållanden enl. Registret över totalbefolkningen (RTB)
Kommun	mantalsskrivningsförhållanden enl. RTB
Församling	mantalsskrivningsförhållanden enl. RTB
Postnummer	mantalsskrivningsförhållanden enl. RTB
Civilstånd	enligt RTB
Barn	antal barn enl. RTB
Inkurv	”sammanräknad inkomst” 2009
SUN	utbildningskoder 2010
UtlSvBakg	utländsk/svensk bakgrund
Tgrad	% tätortsbefolkning i kommunen
Partisymptati	partisymptati vid undersökningstillfället
Nästbäst	näst bästa parti
Partiblockssymptati	partiblockssymptati vid undersökningstillfället
Valdeltag10	valdeltagande i riksdagsvalet 2010
Partival10	valt parti i riksdagsvalet 2010
Blockval10	valt partiblock i riksdagsvalet 2010
Valdeltagplan	valdeltagande om val vid undersökningstillfället
Partivalnu	partival om det vore val vid undersökningstillfället
Blockvalnu	partiblocksval om val vid undersökningstillfället
SEISEK	SEI-kod, sekundärkodad
Sektor	arbetsmarknadssektor för anställda
Fackförbund	
Bostadstyp	
Ägarform	bostadens ägar-/upplåtelseform
EUsymp	inställning till EU vid undersökningstillfället
Eurosymp	röstning vid ev. folkomröstning om euro vid undersökningstillfället

1.1.3 Statistiska mått

Procenttal och konfidensintervall

1.1.4 Redovisningsgrupper

Partisymptatier (med tidsserier), EU-, och Euro-symptatier redovisas normalt i följande redovisningsgrupper:

- kön x ålder (2 kön x 7 åldersklasser)
- kön x ålder (2 kön x 4 åldersklasser)
- kön x civilstånd (2 kön x 2 civilstånd)
- kön x barn/utan barn (2 kön x 2 barn/utan barn)
- kön x inkomst (2 kön x 5 inkomstkventiler, 0 kr sammanräknad inkomst)
- regioner (10 regioner)
- kön x regioner (2 kön x 7 regioner)
- valkretsar (29 valkretsar)
- kön x socio-ekonomisk grupp (SEI sekundärkodad, 11 klasser)

- kön x socio-ekonomisk grupp, sysselsatta (SEI sekundärkodad, 8 klasser)
- kön x yrkesverksamhet (2 kön x sysselsatt/ej sysselsatt)
- sektor (5 sektorer)
- kön x sektor (2 kön x 3 sektorer)
- kön x fackförbund (2 kön x 5 fack/etc.)
- kön x bostadstyp (2 kön x 3 bostadstyper)
- kön x utbildningsnivå (2 kön x 4 utbildningsnivåer)
- kön x utländsk/svensk bakgrund (2 kön x utländsk/svensk bakgrund)
- kön x födelse land (2 kön x utrikes/inrikes född)

Näst bästa parti redovisas i följande redovisningsgrupp:

- partisymptati

Partival vid ”val idag” redovisas i följande redovisningsgrupper:

- partisymptatier (11 partier/klasser)
- föregående riksdagsval (11 partier/klasser)
- partival vid ”val idag” vid föregående undersökning (11 partier/klasser)

Valdeltagande vid ”val idag” redovisas i följande redovisningsgrupp:

- föregående riksdagsval (11 partier/klasser)

1.1.5 Referenstider

PSU görs i maj och november – i allmänhet under de tre - fyra första veckorna i respektive månad. I tabellen nedan presenteras de exakta datumen för fältarbetsperiodens start- och slutdatum.

Undersökningsomgång	Fältarbetets start	Fältarbetets slut
Maj 2011	1 maj	26 maj
November 2011	1 november	27 november

1.2. Fullständighet

Godtagbar fullständighet. Partisymptatiundersökningen redovisar det politiska opinionsläget i maj och november årligen.

B.2 Tillförlitlighet

2.1 Tillförlitlighet totalt

Tillförlitligheten i de redovisade skattningarna påverkas dels av slumpmässiga förhållanden och dels av icke-slumpmässiga (systematiska) förhållanden. Den största delen av det slumpmässiga ”felet” kan hänföras till att PSU är en urvalsundersökning – ”felets” storlek sammanhänger i första hand med urvalsstorleken och antalet svarande i förhandenvarande redovisningsgrupp. De systematiska ”felen” torde främst bero på svarsbeteende och minnesluckor.

2.2 Osäkerhetskällor

Exempel på felkällor är urval, ramtäckning, mätning, svarsbortfall, bearbetning och modellantagande. Dessa beskrivs ingående nedan.

2.2.1 Urval

Urvalet i PSU består av tre delar – paneler – som var och en är ett slumpmässigt urval från Registret över totalbefolkningen (RTB). Varje panel är med i tre på varandra följande undersökningar. Vid varje undersökningstillfälle är en panel med för första gången, en för andra gången och en för sista gången. Två tredjedelar av urvalet är alltså gemensamt för två på varandra följande PSU.

Nettourvalet omfattade 9 123 personer i PSU maj 2011. I november 2011 var nettourvalet i PSU 9 060 personer.

Varje panel väljs som ett systematiskt urval med lika sannolikheter från RTB som sorterats i kameralordning. Endast svenska medborgare som fyller 18 år senast på tredje söndagen i september undersökningsåret ingår i urvalsramen. Varje panel består av cirka 3 000 individer. Inför majundersökningen kompletteras de kvarvarande panelerna med en ny årgång av ”förstagångsväljare”. Urvalet betraktas som ett obundet slumpmässigt urval (OSU) av drygt 9 000 individer vid varje undersökningstillfälle.

Partisymptifördelningen skattas med hjälp av de svarande i undersökningen enligt,

$$\hat{p}_g = 100 \times \frac{\hat{M}_g}{\hat{N}_g},$$

där:

\hat{p}_g = den skattade procentandelen personer i redovisningsgrupp g som har den studerade egenskapen,

\hat{M}_g = det skattade antalet personer i redovisningsgrupp g som har den studerade egenskapen,

\hat{N}_g = det skattade antalet personer i redovisningsgrupp g .

Skattningarna, \hat{M}_g och \hat{N}_g beräknas med hjälp av den generaliserade regressionsestimern, GREG, där följande information från den aktuella populationen används som hjälpvariabler,

Antal i ,

Region,	10 klasser
Kön×Åldersklass,	2×6=12 klasser
Utbildning,	2 klasser
Utländsk bakgrund,	2 klasser

Medelfelet för den skattade procentandelen beräknas enligt teorin för GREG med de ovan nämnda hjälpvariablerna.

För små procentandelar i kombination med ett litet antal observationer riskerar det ”vanliga” osäkerhetsintervallet som baseras på $\hat{p}_g \pm 1,96\sqrt{\hat{V}(\hat{p}_g)}$ att få en nedre gräns som är negativ. För att undvika detta används ett asymmetriskt,

approximativt 95-procentigt osäkerhetsintervall enligt,

$$\left(\hat{p}_g + \frac{1,96^2}{2n'_g} \pm 1,96 \sqrt{\hat{V}(\hat{p}_g) + \frac{1,96^2}{4n'_g{}^2}} \right) / \left(1 + \frac{1,96^2}{n'_g} \right)$$

där $\hat{V}(\hat{p}_g)$ är den skattade variansen för \hat{p}_g enligt GREG och $n'_g = \hat{p}_g(1 - \hat{p}_g) / \hat{V}(\hat{p}_g)$.

”Val idag”-fördelningarna, dvs. resultaten i ett hypotetiskt val vid undersökningstillfället, skattas med en poststratifieringsestimator. Som stratifieringsvariabler används röstningsalternativ vid senaste riksdagsval (2010 var det åtta riksdagspartier, övriga, ”ej röstat” och ”för unga”) samt valkretstillhörighet (10 strata). Sammanlagt är det alltså 11×10 poststrata. Uppgiften om röstningsalternativ i senaste riksdagsvalet inhämtas från första intervjutillfället som intervjupersonen deltagit i PSU.

Varje person i urvalet tilldelas en ”röstnings sannolikhet” som bestäms av svaret på en fråga om intentionen att delta i ett hypotetiskt val. En liknande fråga har ställts till ett urval strax före senaste riksdagsval där svaren sedan jämförts med det faktiska valdeltagandet enligt röstlängden. Personer som inte uppgivit vilket parti de skulle rösta på vid val vid undersökningstillfället (röstningssympati) antas komma att rösta på det parti de sagt sig ha störst sympati för (partisympati – ”bästa parti”). Personer, för vilka uppgift fortfarande saknas om röstningsalternativ vid senaste riksdagsval och/eller röstningssympati, fördelas med samma fördelning som de svarande individerna har inom respektive region.

Estimatoren för ett partis andel av väljarkåren i ett hypotetiskt val vid undersökningstillfället är:

$$\hat{p}_k = \frac{\sum_{hi} \frac{N_{hi}}{\hat{N}_{hi}} \hat{M}_{hik}}{\sum_{hi} \frac{N_{hi}}{\hat{N}_{hi}} \hat{M}_{hi}}$$

där

N_{hi} är antalet i region h med röstningsalternativ i vid senaste riksdagsvalet (=poststratum hi) enligt valresultatet.

$\hat{N}_{hi} = \frac{N}{n} n_{hi}$ är en skattning av N_{hi} , baserad på urvalet till PSU, N är populationsstorleken, n är urvalsstorleken och n_{hi} är antalet i urvalet som tillhör poststratum hi .

$\hat{M}_{hik} = \frac{N}{n} \sum_{s_{hik}} q_j$ är en skattning av antalet i poststratum hi som skulle rösta på parti k om det vore val idag, q_j är ”röstnings sannolikheten” för individ j och s_{hik} är de i urvalet som tillhör poststratum hi och skulle rösta på parti k om det vore val idag.

$\hat{M}_{hi} = \frac{N}{n} \sum_{s_{hi}} q_j$ är en skattning av antalet i poststratum hi som skulle rösta om det vore val idag, s_{hi} är de i urvalet som tillhör poststratum hi .

Blockskattningar, dvs. andelen som skulle rösta på ett visst block om det vore val idag, erhålls genom en enkel summering av \hat{p}_k för de partier som tillhör blocket.

Skattningarna för valdeltagandet inom de olika partierna beräknas med estimatorn:

$$\hat{d}_k = \frac{\sum_{hi} \frac{N_{hi}}{\hat{N}_{hi}} \hat{M}_{hik}}{\sum_{hi} \frac{N_{hi}}{\hat{N}_{hi}} \hat{N}_{hik}}$$

där $\hat{N}_{hik} = \frac{N}{n} n_{hik}$ och n_{hik} är antalet i urvalet som tillhör poststratum hi och som uppger att de skulle rösta på parti k om det vore val idag.

Osäkerhetstalen (*ost*) – de 95-procentiga konfidensintervallen – för ”val idag”-skattningarna för partier, partiblock och valdeltagande beräknas enligt teorin för den generaliserade regressionsestimern GREG.

Vid skattning av flöden från föregående riksdagsval samt från föregående undersökningsomgång används ett liknande viktningförfarande som vid ”val idag”-skattningen, men inga imputeringar av partisympati (”bästa parti”) görs. Flödena syftar till att skatta nettoflöden i procent av hela väljarkåren.

Vid skattningar av flöden från föregående riksdagsval anges signifikanta nettoförluster respektive nettovinster i procent av samtliga som lämnat uppgift om valt parti i riksdagsvalet 2010, och dessutom om vilket parti man skulle rösta på vid val i november 2011.

Vid skattning av flöden från föregående undersökningsomgång anges signifikanta nettoförluster respektive nettovinster i procent av samtliga som lämnat partisvar eller svarat ”vet ej” på frågan om vilket parti man skulle rösta på i val vid respektive undersökningstillfälle.

2.2.2 Ramtäckning

I förhållande till väljarkåren föreligger en försumbar undertäckning bestående av utlandssvenskar. I majundersökningen finns en viss övertäckning bestående av dem som ännu inte fyllt 18 år men gör det senast på tredje söndagen i september. I novemberundersökningen finns en undertäckning eftersom de som fyllt 18 år mellan tredje söndagen i september och undersökningstillfället inte är representerade i urvalet.

2.2.3 Mätning

Vissa bakgrundsdata inhämtas i samband med urvalsdragningen från RTB samt från Utbildningsregistret och Inkomst och taxeringsregistret.

Undersökningsvariablerna mäts i telefonintervju – för nya panelen i allmänhet av SCB:s fältintervjuare med hjälp av SCB:s system för decentraliserade datorstödda intervjuer och för de äldre panelerna i allmänhet av SCB:s centralt placerade intervjuare.

I diagram A och B visas inflödet under insamlingsperioderna i maj respektive november 2011.

Diagram A. Andel genomförda intervjuer av totalt antal intervjuer i maj 2011

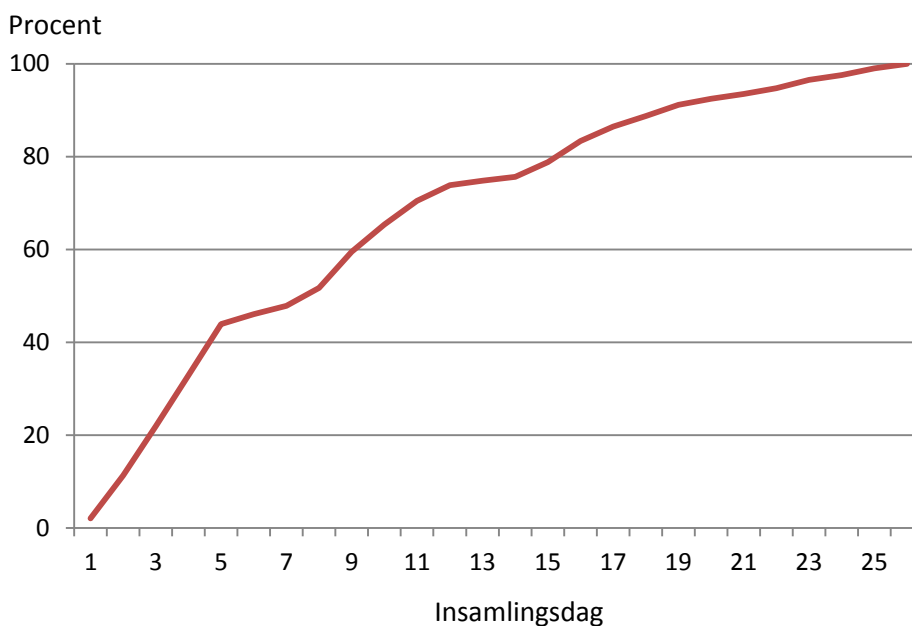
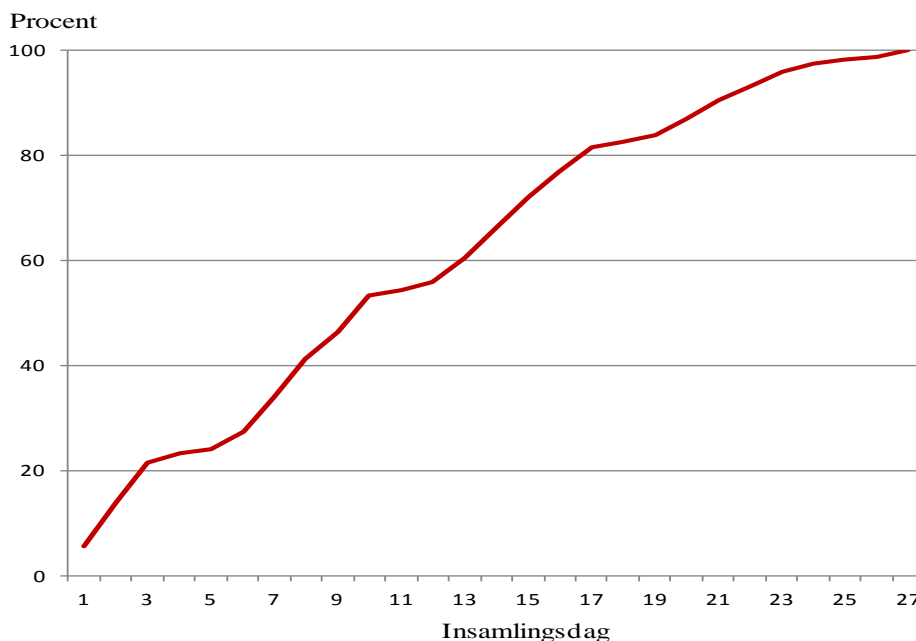


Diagram B. Andel genomförda intervjuer av totalt antal intervjuer i november 2011



2.2.4 Svartsbortfall

Individbortfallet ligger i regel på drygt 32 procent av nettourvalet – ca 13 procent ej anträffade, ca 3 procent sjuka och ca 17 procent som avböjt medverkan.

Därtill kommer det partiella bortfallet som dock kan definieras på olika sätt beroende på förhandenvarande frågeställning – är t.ex. ”vet ej”-svar bortfall på frågan om partisympati eller på frågan om vilket parti man ska rösta på?

I tabellen nedan redovisas bortfallet för 2011 års undersökningar.

Undersökningsomgång	Avböjd medverkan	Förhindrad medverkan	Ej anträffade	Bortfall totalt
Maj 2011	16,5	3,0	13,1	32,6
November 2011	17,2	3,7	13,9	34,8

Bortfallet redovisas även efter kön, ålder, region, utbildning, inkomst, födelse-land samt bakgrund i tabeller under Publikationer på www.scb.se/psu.

Under avsnitt 2.2.1 finns information om vilken hjälpinformation som, för att kompensera för bortfallet, används vid framtagning av skattningar av valresultatet vid val idag samt skattning av partisympati, EU-sympati och eurosympati.

2.2.5 Bearbetning

Den under åren väl genomarbetade produktionsprocessen med bl.a. kontroll- och rättningsprogram tillsammans med de möjligheter som ges genom

WINDATI borgar för att eventuella bearbetningsfel är ringa.

SEI-kodningen är automatiserad och genomförs till fullo med datorstöd.

I de fall uppgift saknas om röstningsalternativ vid senaste riksdagsval och vilket parti man skulle rösta på om det vore val idag sker en härledning av dessa uppgifter baserat på övriga svar i undersökningen.

2.2.6 Modellantaganden

Vid skattningen av "val idag" antas att de lämnade uppgifterna om röstningsalternativ vid senaste riksdagsval inte innehåller systematiska fel. Det antas också att bortfallet är slumpmässigt, dvs. de svarande i undersökningen kan betraktas som ett OSU från populationen.

I tabellerna nedan redovisas de ojusterade uppgifterna, ojusterade uppgifter efter imputering av partisympati samt den slutgiltiga skattningen.

Partisympatiundersökningen maj 2011

Parti	Ojusterade uppgifter	Efter imputering	Slutgiltig skattning
C	3,9	4,2	4,5
FP	5,6	5,8	6,0
M	35,6	34,8	31,1
KD	3,0	3,4	3,8
MP	9,5	9,5	8,9
S	32,7	33,0	34,0
V	4,8	4,6	4,5
SD	3,8	3,9	5,7
Övriga	1,1	1,0	1,5

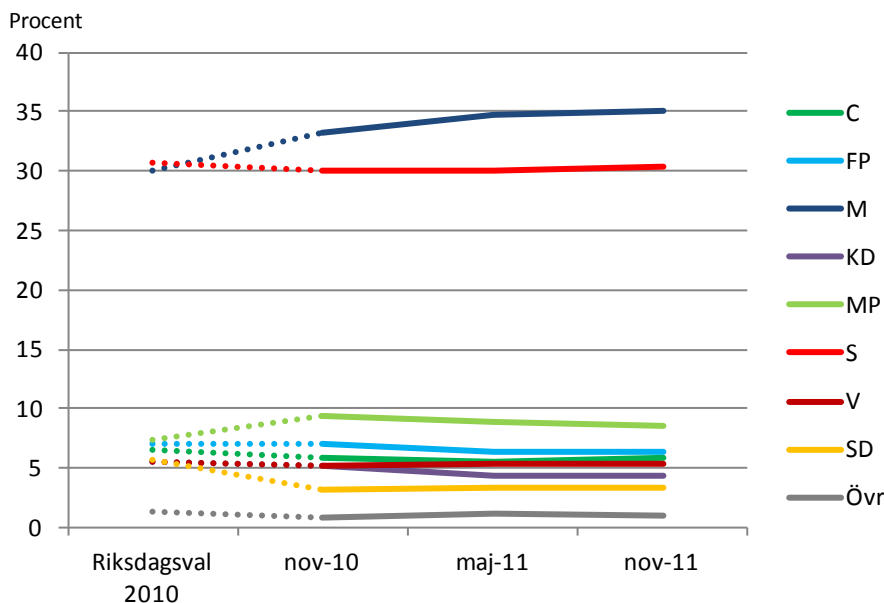
Partisympatiundersökningen november 2011

Parti	Ojusterade uppgifter	Efter imputering	Slutgiltig skattning
C	5,1	5,1	5,5
FP	5,3	5,4	5,6
M	38,9	36,0	33,4
KD	3,1	3,3	3,8
MP	12,3	12,0	11,7
S	24,4	27,4	27,7
V	5,7	5,6	5,2
SD	4,3	4,3	5,7
Övriga	0,8	0,9	1,4

I vissa fall kan eller vill respondenten inte uppge vilket parti han/hon röstade på vid senaste riksdagsvalet. Uppgift om röstningsalternativ vid senaste riksdagsval inhämtas vid första intervjutillfället. I diagrammet nedan redovisas hur respon-

denterna, vid respektive undersökningsomgång, uppgett att de röstade vid riksdagsvalet 2010. Diagrammet bör skrivas ut i färg för läsbarhetens skull.

Valhandlingsminne: Valresultatet 2010 i förhållande till vad respondenterna i PSU november 2010-november 2011 uppgivit att de röstat på vid senaste riksdagsval (2010)



2.3 Redovisning av osäkerhetsmått

Så kallade osäkerhetstal (halva 95-procentiga konfidensintervall) beräknas med tillgängliga standardprogram för så gott som alla estimat. I grundredovisningen av PSU i Statistiska meddelanden (SM) och Statistikdatabasen redovisas punktskattningarna med osäkerhetstalen. Anvisningar ges också för test av skillnader mellan olika redovisningsgrupper och test av förändringar med hänsynstagande till att urvalet består av roterande paneler.

B.3 Aktualitet

3.1 Frekvens

PSU görs halvårsvis med insamling i maj och november och redovisning i början av juni respektive december.

3.2 Framställningstid

Resultaten publiceras inom cirka 10 dagar efter insamlingsarbetets slut.

3.3 Punktlighet

Synnerligen god.

B.4 Jämförbarhet och sammanvändbarhet

4.1 Jämförbarhet över tiden

Undersökningarna har genomförts med väsentligen samma definitioner och metodik alltsedan 1972. Statistiken är därför väl jämförbar över tiden. Antalet bakgrundsvariabler och mängden redovisningsgrupper har dock ökat under åren.

Ett brott i tidsserien föreligger under perioden november 1981 t.o.m. november 1983 på grund av anslagsindragning.

Med anledning av det ökade bortfallet i undersökningen de senaste åren viktas resultaten för partisympati, EU-sympati och eurosympati för bortfallet från och med maj 2011. Viktningen görs med hänsyn tagen till kön och ålder, utbildning, födelseland samt region. En jämförelse med oviktade skattningar visar att viktningen dock har liten effekt på majoriteten av skattningarna. Förändringarna ligger nästan uteslutande inom felmarginalerna. I SCB:s *Statistikdatabasen* har nya tabeller med viktade resultat från tidigare undersökningar tagits fram för jämförbarhet bakåt. Under en period framåt kommer även tidigare publicerade, oviktade, resultat att finnas tillgängliga på SCB:s webbplats.

4.2 Jämförbarhet mellan grupper

Så kallade väljarbarometrar framställs av ett varierande antal privata undersökningsföretag. Skillnader i frågeutformning, insamling, urvalsförfarande, skattningförfaranden, eventuella felmarginalsberäkningar, redovisningssätt och inte minst i representativiteten medför att jämförbarheten är i högsta grad diskutabel.

4.3 Sammanvändbarhet med annan statistik

I resultatredovisningen används i huvudsak samma redovisningsvariabler och indelningar som används inom SCB:s övriga demokratistatistik.

Från och med maj 2011 används samma definition av sysselsatta/ej sysselsatta som i Arbetskraftsundersökningen (AKU).

B.5 Tillgänglighet och förståelighet

5.1 Spridningsformer

Resultaten publiceras på www.scb.se/psu.

5.2 Presentation

Resultaten sammanfattas i pressmeddelanden. Därutöver publiceras resultaten i en stor mängd färdiga tabeller på SCB:s webbplats samt i SCB:s *Statistikdatabasen*. Från och med maj 2011 publiceras inte längre partisympatiundersökningens resultat i Statistiska meddelandena (Me60) och (Me61).

5.3 Dokumentation

Teori och metodik vid partisympatiundersökningar. Forskningsrapport 1-5, 1970-1974, SCB.

5.4 Tillgång till primärmaterial

SCB utför på beställning specialbearbetningar av primärmaterial. Forskare kan efter särskild prövning få tillgång till avidentifierade mikrodata.'

5.5 Upplysningstjänster

Johan Eklund, SCB (se avsnitt A.5)

Mikaela Järnbert, SCB (se avsnitt A.5)