

Personer utanför arbetskraften i åldern 15-74 år

Persons outside the labour force aged 15-74

I korta drag

Personer som är utanför arbetskraften är personer i befolkningen som varken är sysselsatta eller arbetslösa. Under fjärde kvartalet 2011 var det totalt 2 119 000 i åldern 15-74 år, 971 000 män och 1 148 000 kvinnor. De flesta som är utanför arbetskraften är heltidsstuderande, pensionärer eller uppgav sig vara sjuka.

- Under fjärde kvartalet 2011 var 30 procent av befolkningen 15-74 år utanför arbetskraften. Motsvarande kvartal 2005 var andelen lika stor.
- Andelen som är utanför arbetskraften skiljer sig för inrikes och utrikes födda. Av de inrikes födda var 29 procent utanför arbetskraften och motsvarande bland de utrikes födda var 33 procent.
- Andelen utanför arbetskraften skiljer sig också för olika åldersgrupper. Av ungdomarna i åldern 15-24 år var 52 procent utanför arbetskraften och majoriteten av dem, 91 procent, var heltidsstuderande.
- I åldersgruppen 25-54 år var 9 procent utanför arbetskraften. De flesta av dem uppgav sig vara sjuka eller var heltidsstuderande.
- Av personerna 55-64 år var 24 procent utanför arbetskraften. Av de som var utanför arbetskraften i åldersgruppen var det drygt 60 procent som uppgav sig vara sjuka.
- Av naturliga skäl är andelen utanför arbetskraften som högst i åldersgruppen 65-74 år, 88 procent var utanför arbetskraften. Nästintill alla utanför arbetskraften var pensionärer.
- De flesta som är utanför arbetskraften och uppgav sig vara sjuka är i åldersgrupperna 25-54 år och 55-64 år. Då befolkningen i åldersgrupperna delas in efter inrikes och utrikes födda eller efter högst uppnådda utbildningsnivå är det en större andel som uppgav sig vara sjuka bland de utrikes födda och bland de som endast har en förgymnasial utbildning.



Statistiska centralbyrån
Statistics Sweden

Linda Wahlman, SCB, tfn 08 – 506 949 44, linda.wahlman@scb.se
Christer Rosén, SCB, tfn 08 – 506 946 34, christer.rosen@scb.se

Statistiken har producerats av SCB, som ansvarar för officiell statistik inom området.

Serie AM – Arbetsmarknad 110 SM. Utkom den 29 maj 2012.
URN:NBN:SE:SCB-2011-AM110SM1202_pdf
Tidigare publicering: Se avsnittet Fakta om statistiken.
Utgivare av Statistiska meddelanden är Stefan Lundgren, SCB.

Innehåll

Statistiken med kommentarer	4
Inledning	4
Befolkningen utanför arbetskraften, 15-74 år	5
Personer som är utanför arbetskraften i åldern 15-24 år	8
Utanför arbetskraften och heltidsstuderande	8
Personer som är utanför arbetskraften i åldern 25-54 år	10
Utanför arbetskraften och sjuka	12
Utanför arbetskraften och heltidsstuderande	14
Personer som är utanför arbetskraften i åldern 55-64 år	15
Utanför arbetskraften och sjuka	17
Utanför arbetskraften och pensionär	19
Personer som är utanför arbetskraften i åldern 65-74 år	20
Jämförelse med 2005	22
Bilaga 1: Hur åldersstrukturen kan påverka arbetskraftstalet	23
Tabeller	25
1. Antalet i befolkningen 15-74 år fördelat efter kön och ålder och antalet utanför arbetskraften fördelat efter kön och orsak. 1000-tal.	25
1. The population aged 15-74 by sex and age and the number of persons outside the labour force by sex and reason. 1000s.	25
2. Andelen av befolkningen som står utanför arbetskraften fördelat efter kön och ålder. Procent.	26
2. The share of the population outside the labour force, by sex and age. Percent.	26
3. Andelen av befolkningen som står utanför arbetskraften fördelat efter kön, ålder samt inrikes och utrikes födda. Procent.	26
3. The share of the population that was outside the labour force by sex, age and Swedish and foreign born. Percent.	26
4. Andelen av befolkningen som står utanför arbetskraften fördelat efter kön, ålder och högsta uppnådda utbildningsnivå. Procent.	27
4. The share of the population that was outside the labour force by sex, age and highest achieved level of education. Percent.	27
5. Befolkningen 15-74 år utanför arbetskraften fördelat efter kön, ålder och orsak. Procent.	28
5. The population outside the labour force aged 15-74 by sex, age and reason. Percent.	28
6. Personer utanför arbetskraften fördelat efter kön, ålder, orsak och tidigare arbetslivserfarenhet. Procent.	29
6. Persons outside the labour force by sex, age, reason and work experience. Percent.	29
7. Andelen personer som står utanför arbetskraften och uppgav sig vara sjuka. Befolkningen har delats in efter kön, ålder samt inrikes och utrikes födda. Procent.	30

7. The share of the population that was outside the labour force and claiming to be sick. The population is broken down by sex and Swedish and foreign born. Percent.	30
8. Andelen personer som står utanför arbetskraften och uppgav sig vara sjuka. Personerna har delats in efter kön, ålder och högsta uppnådda utbildningsnivå. Procent.	30
8. The share of the population that was outside the labour force and claiming to be sick. The population is broken down by sex, age and highest achieved level of education. Percent	30
Fakta om statistiken	31
Dataunderlag	31
Definitioner och förklaringar	31
Så görs statistiken	33
Statistikens tillförlitlighet	33
Bra att veta	34
Annan statistik	34
In English	35
Summary	35
List of tables	36
List of terms	36

Statistiken med kommentarer

Inledning

I de kvartalsvisa statistiska meddelandena från Arbetskraftsundersökningarna (AKU) beskrivs arbetsmarknadssituationen för befolkningen i åldern 15-74 år. Utöver denna beskrivning infördes under det första kvartalet 2009 en mer fördjupad beskrivning av ett speciellt ämne i form av ett tema.

Tidigare temarapporter har fokuserat på arbetskraften, de som är sysselsatta och de som är arbetslösa. Denna temarapport för första kvartalet 2012 behandlar gruppen utanför arbetskraften.

Den största delen av befolkningen som är utanför arbetskraften är pensionärer, heltidsstuderande eller personer som uppger sig vara sjuka. På grund av att en stor del av befolkningen utanför arbetskraften är pensionärer eller heltidsstuderande finns de flesta av dem i åldersgrupperna 15-24 år och 65-74 år. Befolkningen utanför arbetskraften i åldern 25-64 år kommer att studeras något mer, eftersom dessa kan anses vara i arbetsför ålder.

I slutet av rapporten görs det en kortare jämförelse med data från 2005. Data från fjärde kvartalet 2005 kommer att jämföras med data från fjärde kvartalet 2011. I april 2005 gjordes en EU-harmonisering av AKU och data från första kvartalet 2005 är således inte fullt ut jämförbara med dagens data på grund av ändringar av bland annat definitioner och frågeformulär. För att möjliggöra en jämförelse med 2005 har data från fjärde kvartalet 2005 och 2011 använts.

Befolkningen utanför arbetskraften, 15-74 år

Arbetskraftsundersökningarna skattar hur många som är sysselsatta och arbetslösa samt den resterande delen av befolkningen som är utanför arbetskraften (för definitioner se avsnittet "Fakta om statistiken"). Till gruppen utanför arbetskraften hänförs de personer som inte uppfyller kraven för att klassificeras som sysselsatt eller arbetslös och gruppen består främst av studerande, pensionärer och sjuka.

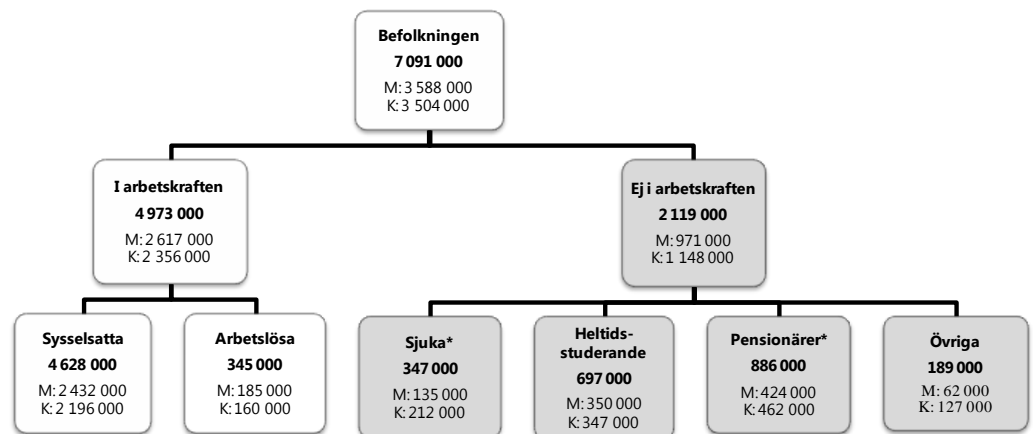
AKU är en intervjuundersökning och under intervjun får de som varken klassificeras som sysselsatta eller arbetslösa själva uppge vad de huvudsakligen betraktar sig som. För att ingå i gruppen heltidsstuderande krävs dock att personen är inskriven som aktivt studerande på någon skola samt att studierna är på heltid. Skattningarna baseras således på en självupplevd aktivitet, med undantag för heltidsstuderande. Till gruppen heltidsstuderande räknas också personer som deltagit i program eller aktivitet som anordnas av Arbetsförmedlingen och där ersättning utbetalas i form av aktivitetsstöd.

Figuren nedan anger befolkningen 15-74 år, hur många som var en del av arbetskraften och hur många som var utanför arbetskraften under fjärde kvartalet 2011. Vidare redovisas, för de som tillhör arbetskraften, hur många som var sysselsatta respektive arbetslösa. För de som står utanför arbetskraften redovisas vad de betraktar sig själva som.

Befolkningen uppgick till 7 091 000 och av dessa var 2 119 000 utanför arbetskraften vilket motsvarar 30 procent av befolkningen. Av personerna utanför arbetskraften var 971 000 män och 1 148 000 var kvinnor.

Av figuren nedan framgår det också att den största gruppen utanför arbetskraften är pensionärer. Fjärde kvartalet 2011 uppgick detta antal till 886 000 vilket är 42 procent av befolkningen utanför arbetskraften. En annan stor grupp är heltidsstuderande som var 697 000 och utgör således 33 procent av den totala gruppen. Antalet sjuka var under samma tidsperiod 347 000, motsvarande 16 procent av befolkningen utanför arbetskraften. Av de som uppgav sig vara sjuka hade färre än var tionde person varit sjuk i mindre än ett år. Med andra ord så har den övervägande majoriteten varit sjuk i minst ett år. De resterande ansåg sig vara bland annat hemarbetande, arbetssökande och lediga.

Figur 1. Befolkningen 15-74 år fördelat efter arbetsmarknadsstatus och kön. Fjärde kvartalet 2011. 1000-tal.



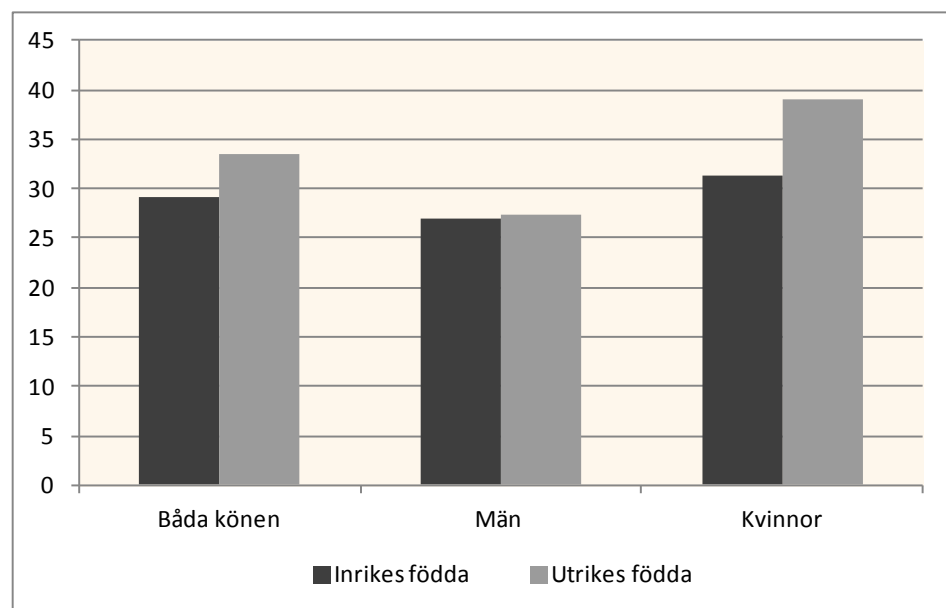
*) Förtidspensionärer av hälsoskäl ingår i gruppen *Sjuka*.

Andelen som var utanför arbetskraften under sista kvartalet 2011 var, som tidigare nämnts, 30 procent för hela befolkningen i åldern 15-74 år. Andelen skiljer sig dock mycket mellan olika åldersgrupper men den skiljer sig även mellan män och kvinnor, inrikes födda och utrikes födda, personer med olika utbildningsnivå med mera. Av männen i åldern 15-74 år var 27 procent av befolkningen utanför arbetskraften, motsvarande andel för kvinnorna var 33 procent, alltså 6 procentenheter högre bland kvinnorna.

Vidare kan statistiken brytas ner på inrikes och utrikes födda¹. Diagram 1 nedan visar andelarna för inrikes och utrikes födda under fjärde kvartalet 2011. Av de inrikes födda var 29 procent utanför arbetskraften, motsvarande bland de utrikes födda var 33 procent. Skillnaden beror på att andelen som är utanför arbetskraften skiljer sig bland kvinnorna. Bland de utrikes födda kvinnorna är andelen större än bland de inrikes födda kvinnorna, 39 jämfört med 31 procent.

Bland männen var det inte någon signifikant skillnad mellan de inrikes födda och de utrikes födda. Jämfört med den inrikes födda befolkningen har den utrikes födda befolkningen en mindre andel yngre och äldre. Det kan påverka andelarna eftersom det är just de äldre och de yngre som i större utsträckning är utanför arbetskraften. Se bilaga 1 om hur åldersstrukturen kan påverka arbetskraftstalet.

Diagram 1. Andelen av befolkningen 15-74 år som står utanför arbetskraften. Befolkningen har delats in efter kön samt inrikes och utrikes födda. Fjärde kvartalet 2011. Procent.



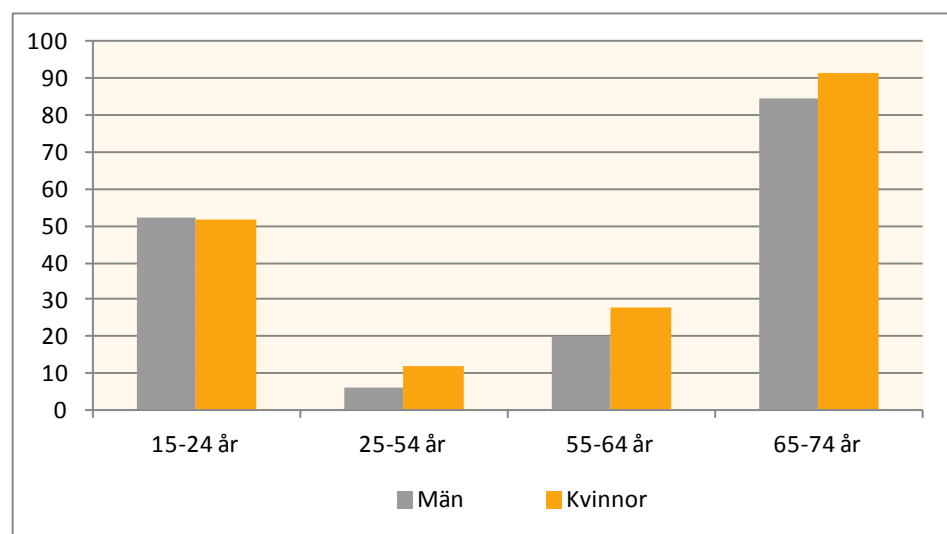
En annan variabel som samvarierar med befolkningen utanför arbetskraften är utbildningen och dess nivå. Enligt data från fjärde kvartalet 2011 var andelen utanför arbetskraften lägre bland personer som hade uppnått en högre utbildningsnivå. En stor del av de som är utanför arbetskraften är yngre personer som studerar. En person som exempelvis studerar på gymnasiet kommer således ingå i gruppen personer som har förgymnasial utbildning eftersom det är den högsta avslutade nivån som anges. Hur utbildningsnivån samvarierar med andelen

¹ Tilläggsstabeller publiceras löpande fyra gånger per år på SCB:s webbplats. I dessa finns statistiken även nedbruten på födelsevärldsdel för de utrikes födda. Se länk nedan:

utanför arbetskraften kommer endast att analyseras senare i rapporten då statistiken bryts ner på ålder, dock ej för den yngsta åldersgruppen på grund av att de flesta fortfarande studerar.

På grund av att andelen som är utanför arbetskraften skiljer sig betydligt för olika åldersgrupper samt att personer i olika åldrar är utanför arbetskraften av olika orsaker kommer statistiken att delas in och analyseras för fyra olika åldersgrupper; 15-24 år, 25-54 år, 55-64 år samt 65-74 år. Diagram 2 visar hur andelen utanför arbetskraften skiljer sig för de angivna åldersgrupperna. Bland ungdomarna i åldern 15-24 år var drygt hälften utanför arbetskraften. I åldersgruppen 25-54 år är andelen utanför arbetskraften som lägst och som högst är den i den äldsta åldersgruppen.

Diagram 2. Andelen av befolkningen 15-74 år som står utanför arbetskraften. Befolkningen har delats in efter kön och ålder. Fjärde kvartalet 2011. Procent.

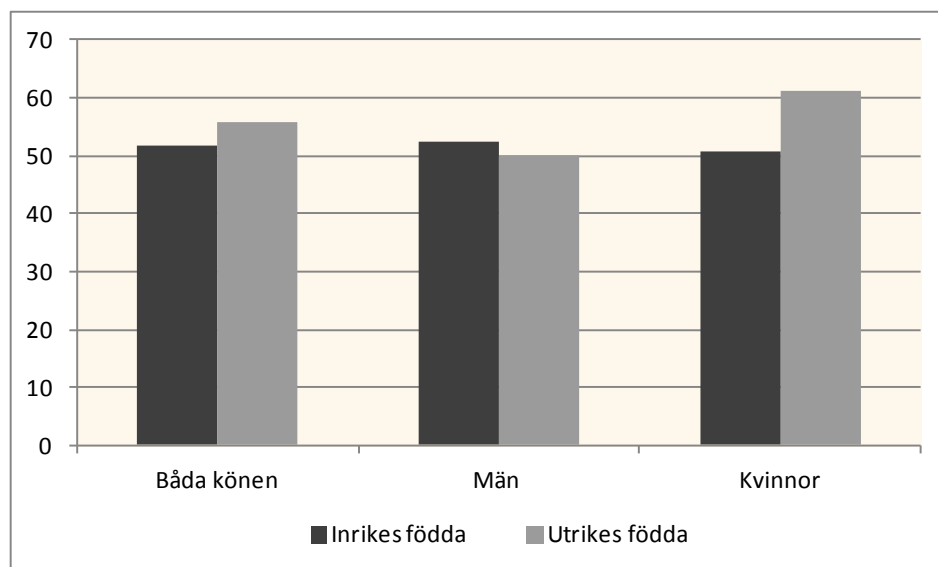


Personer som är utanför arbetskraften i åldern 15-24 år

Som tidigare nämnts skiljer sig antalet och andelen som är utanför arbetskraften då de olika åldersgrupperna jämförs. I den allra yngsta åldersgruppen, personer i åldern 15-24 år, var 647 000 utanför arbetskraften. Det motsvarar 52 procent av befolkningen i åldersgruppen. Det var en lika stor andel bland männen som bland kvinnorna som stod utanför arbetskraften.

Andelen som står utanför arbetskraften är generellt sett högre bland utrikes födda än bland inrikes födda. Av männen i åldern 15-24 år var det dock ingen signifikant skillnad i andelen som stod utanför arbetskraften då den inrikes födda befolkningen jämförs med den utrikes födda. Av de utrikes födda männen var 50 procent utanför arbetskraften och motsvarande bland de inrikes födda var 52 procent. Bland kvinnorna var andelen utanför arbetskraften däremot högre för de utrikes födda jämfört med de inrikes födda, 61 procent jämfört med 51 procent.

Diagram 3. Andelen personer 15-24 år som står utanför arbetskraften. Personerna har delats in efter kön samt inrikes och utrikes födda. Fjärde kvartalet 2011. Procent.

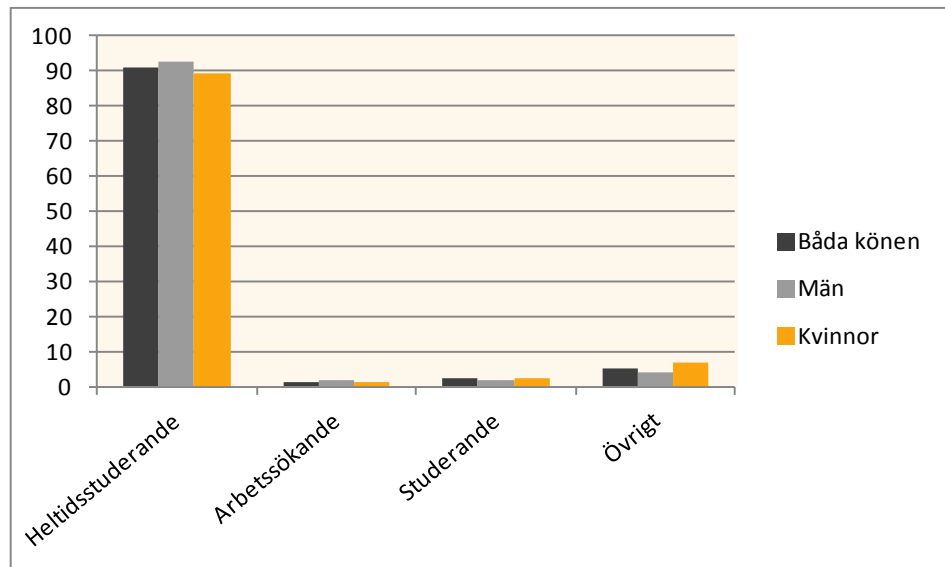


Utanför arbetskraften och heltidsstuderande

Bland ungdomarna i åldern 15-24 år var 589 000 utanför arbetskraften på grund av heltidsstudier och av dessa var 308 000 män och 281 000 var kvinnor. Den klart största delen utgjordes således av heltidsstuderande, 91 procent av befolkningen utanför arbetskraften i åldersgruppen. De resterande 10 procenten var arbetssökande, studerande (dock ej heltidsstuderande) eller övrigt. I gruppen övrigt ingår bland annat de som angett att de är lediga, sjuka och hemarbetande.

Det bör noteras att personer som studerar på heltid kan ha olika arbetskraftsstatus. Exempelvis klassificeras en heltidsstuderande som även har arbetat, minst en timme, som sysselsatt. I enlighet med ILO:s regelverk betraktas en heltidsstuderande som arbetslös om personen saknar arbete, kan ta ett jobb och aktivt söker jobb. De resterande som studerar på heltid kommer att ingå i gruppen utanför arbetskraften och det är denna grupp som anges i diagrammen nedan.

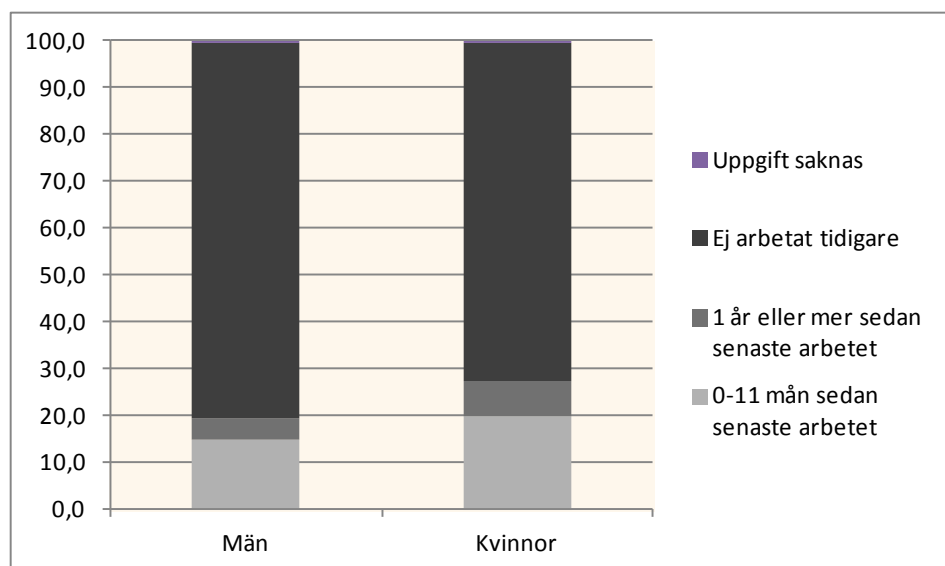
Diagram 4. Personerna 15-24 år utanför arbetskraften fördelat efter kön och orsak. Fjärde kvartalet 2011. Procent.



*) Förtidspensionärer av hälsoskäl ingår i gruppen *Sjuka*.

Av de heltidsstuderande i åldersgruppen hade den största delen av personerna inte arbetat tidigare, drygt tre av fyra. Av de som hade arbetat tidigare hade de flesta jobbat någon gång under det senaste året.

Diagram 5. Heltidsstuderande utanför arbetskraften i åldern 15-24 år fördelat efter kön och tidigare arbetslivserfarenhet. Fjärde kvartalet 2011. Procent.

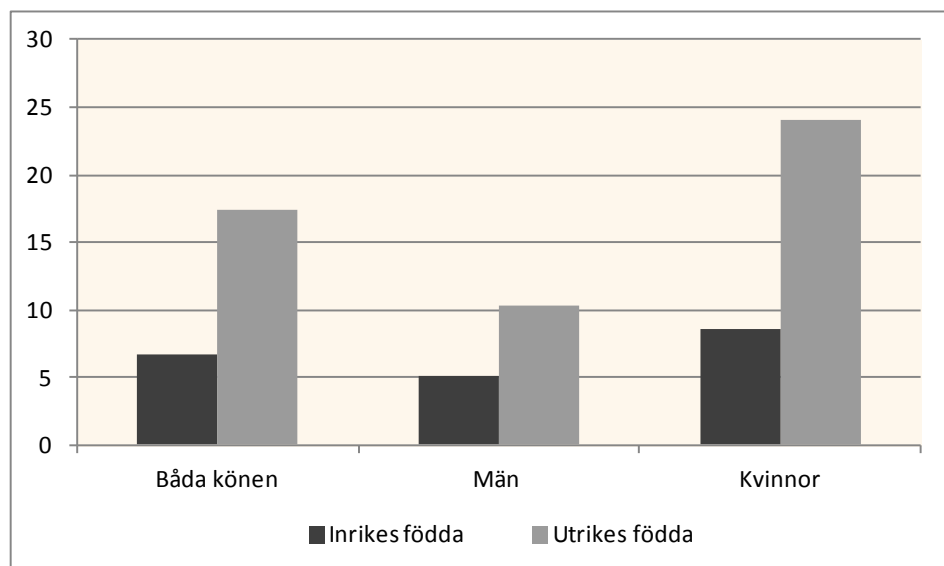


Personer som är utanför arbetskraften i åldern 25-54 år

I åldersgruppen 25-54 år är andelen utanför arbetskraften som lägst. Fjärde kvartalet 2011 var 332 000 utanför arbetskraften, 116 000 män och 217 000 kvinnor. I andel motsvarar det totalt 9 procent av befolkningen i gruppen. Det är dock en skillnad mellan män och kvinnor, andelen är dubbelt så hög för kvinnorna än för männen. Andelen män som var utanför arbetskraften var 6 procent jämfört med 12 procent bland kvinnorna.

Då åldersgruppen delas in efter inrikes och utrikes födda, enligt diagram 6, är det förutom en skillnad mellan könen även en skillnad för inrikes och utrikes födda. Andelen som var utanför arbetskraften var mer än dubbelt så stor bland de utrikes födda. Bland kvinnorna var skillnaden som störst. Av de inrikes födda kvinnorna var 9 procent utanför arbetskraften vilket kan jämföras med 24 procent för de utrikes födda. Av männen i befolkningen var 5 procent av de inrikes födda utanför arbetskraften och motsvarande bland de utrikes födda var 10 procent.

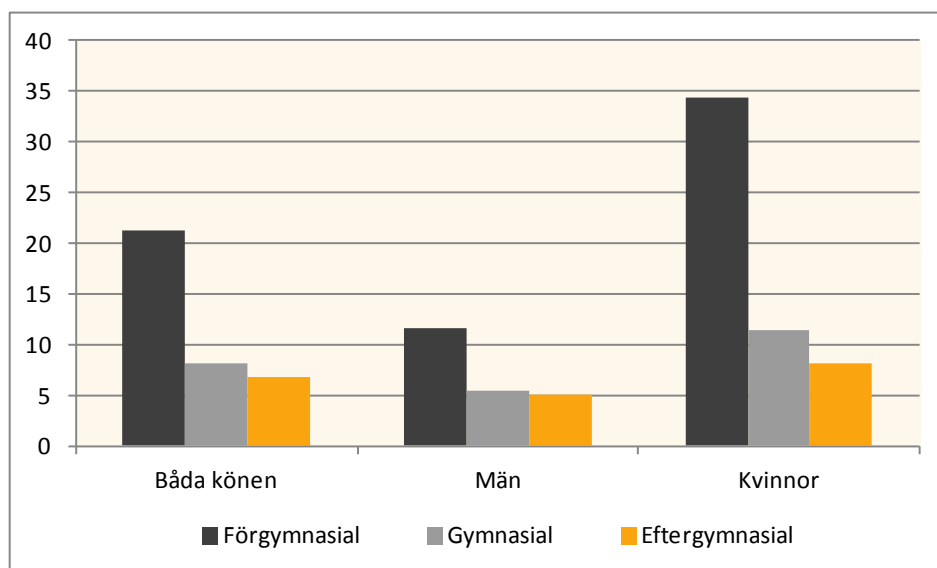
Diagram 6. Andelen personer 25-54 år som står utanför arbetskraften. Personerna har delats in efter kön samt inrikes och utrikes födda. Fjärde kvartalet 2011. Procent.



För att se samvariationen mellan utbildning och andelen utanför arbetskraften delas befolkningen i åldersgruppen in efter högsta uppnådda utbildningsnivå.

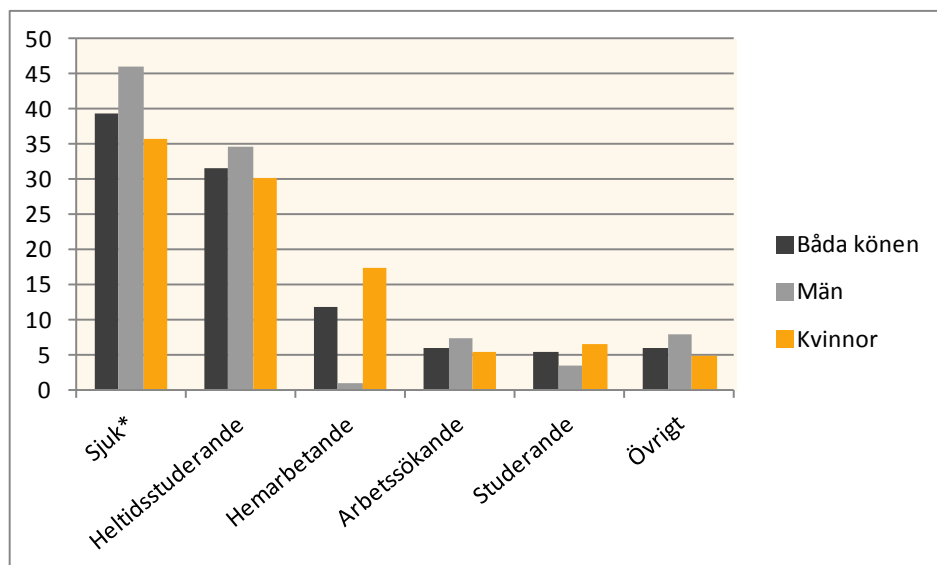
Enligt diagrammet nedan med data från fjärde kvartalet 2011 var andelen utanför arbetskraften lägre bland personer som hade en högre utbildningsnivå. Av personerna som hade en förgymnasial utbildning var andelen utanför arbetskraften betydligt högre än för de som hade gymnasial alternativt eftergymnasial utbildning. Exempelvis var andelen utanför arbetskraften totalt 7 procent för befolkningen som hade en eftergymnasial utbildning medan andelen för de personer som endast hade en förgymnasial utbildning var 21 procent, alltså tre gånger så hög. Som mest påtaglig var skillnaden bland kvinnorna. Av kvinnorna som hade en förgymnasial utbildning var 34 procent utanför arbetskraften. Det kan jämföras med de kvinnor som hade en eftergymnasial utbildning av vilka 8 procent var utanför arbetskraften.

Diagram 7. Andelen personer 25-54 år som står utanför arbetskraften. Personerna har delats in efter kön och högsta uppnådda utbildningsnivå. Fjärde kvartalet 2011. Procent.



Vad personerna utanför arbetskraften huvudsakligen betraktar sig som är mer varierande i åldersgruppen 25-54 år jämfört med de övriga åldersgrupperna. Majoriteten uppgav sig vara sjuka eller var heltidsstuderande, 39 respektive 32 procent under sista kvartalet 2011. De resterande 29 procenten av gruppen utanför arbetskraften uppgav sig vara hemarbetande, arbetssökande, studerande (ej heltidsstuderande) och övrigt. De som uppgav sig vara arbetssökande räknas i AKU inte som arbetslösa på grund av de inte uppfyller alla krav för att klassificeras som arbetslösa, så som att kunna arbeta och aktivt söka arbete. I gruppen övrigt ingår bland annat personer som uppgav sig vara pensionärer och lediga. Värt att notera är att andelen som stod utanför arbetskraften i åldern 25-54 år var dubbelt så hög för kvinnorna som för männen.

Diagram 8. Personerna 25-54 år utanför arbetskraften fördelat efter kön och orsak. Fjärde kvartalet 2011. Procent.



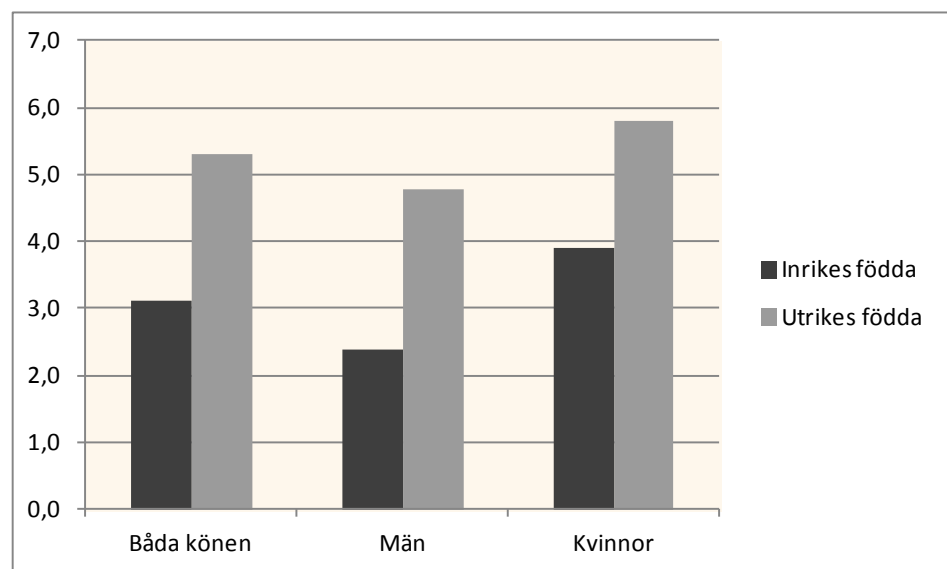
*) Förtidspensionärer av hälsoskäl ingår i gruppen *Sjuka*.

Utanför arbetskraften och sjuka

Totalt var det 347 000 i befolkningen 15-74 år som uppgav sig vara sjuka under fjärde kvartalet 2011. Av dessa var 131 000 i åldern 25-54 år, 53 000 var män och 78 000 var kvinnor.

Andelen av befolkningen 25-54 år som var utanför arbetskraften och uppgav sig vara sjuka anges i diagram 9 nedan. Befolkningen har delats in efter kön samt inrikes och utrikes födda. Av diagrammet framgår det att av alla som var inrikes födda var det 3 procent som var utanför arbetskraften och sjuka. Motsvarande andel bland den utrikes födda befolkningen i åldersgruppen var drygt 5 procent. Bland männen var andelen som var utanför arbetskraften och uppgav sig vara sjuka dubbelt så hög bland utrikes födda som bland de inrikes födda.

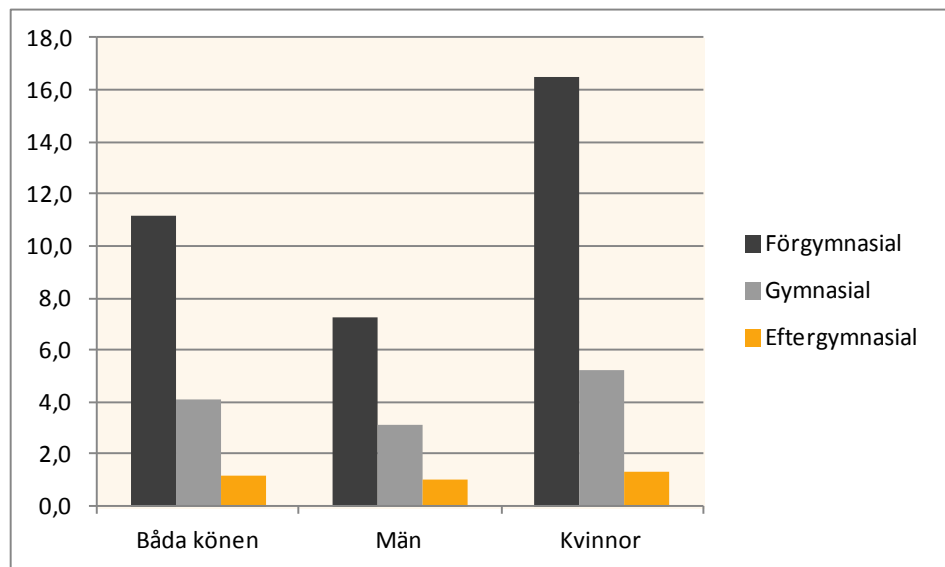
Diagram 9. Andelen personer 25-54 år som står utanför arbetskraften och uppgav sig vara sjuka. Personerna har delats in efter kön samt inrikes och utrikes födda. Fjärde kvartalet 2011. Procent.



Då befolkningen i åldersgruppen istället delas in efter högsta avklarade utbildningsnivå var andelen som uppgav sig vara sjuka betydligt högre bland de som endast har en förgymnasial utbildning.

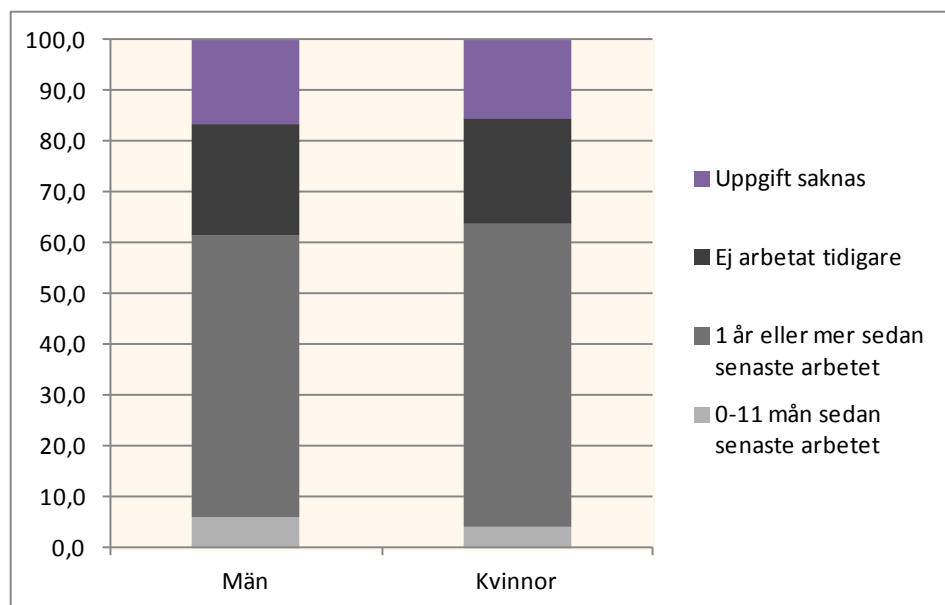
Av alla med en förgymnasial utbildning i åldern 25-54 år var 11 procent utanför arbetskraften och uppgav sig vara sjuka. Motsvarande andelar bland de som hade gymnasial och eftergymnasial utbildning var 4 respektive drygt 1 procent. Det var alltså mer än nio gånger så många som var utanför arbetskraften och sjuka bland de som hade förgymnasial utbildning jämfört med de som istället hade en eftergymnasial utbildning.

Diagram 10. Andelen personer 25-54 år som står utanför arbetskraften och uppgav sig vara sjuka. Personerna har delats in efter kön och högsta uppnådda utbildningsnivå. Fjärde kvartalet 2011. Procent.



Majoriteten av de som uppgav sig vara sjuka, drygt 60 procent hade arbetat någon gång tidigare men endast 5 procent av de som var sjuka hade arbetat någon gång under det senaste året. För 16 procent av gruppen saknas uppgift om tidigare arbete.

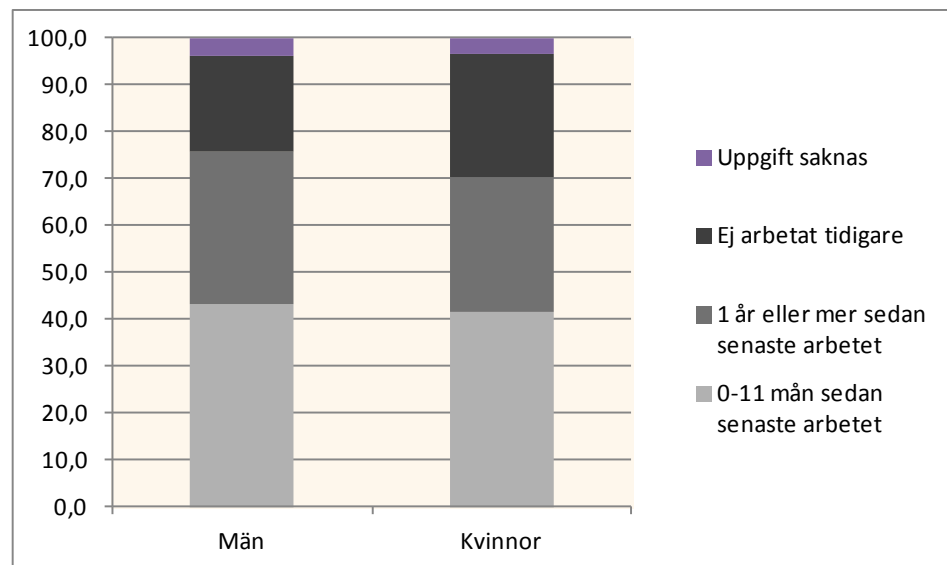
Diagram 11. Sjuka utanför arbetskraften i åldern 25-54 år fördelat efter kön och tidigare arbetslivserfarenhet. Fjärde kvartalet 2011. Procent.



Utanför arbetskraften och heltidsstuderande

En annan stor del av befolkningen utanför arbetskraften i åldern 25-54 år var heltidsstuderande, 105 000 under kvartal 4 år 2011. Av dessa var 40 000 män och 65 000 var kvinnor. Drygt 40 procent av dem hade arbetat någon gång under det senaste året och 30 procent hade arbetat förr men för ett år eller ännu längre sedan. Närmare en av fyra heltidsstuderande angav att de inte hade arbetat någon gång tidigare. Det är en betydligt mindre andel än för de heltidsstuderande i åldersgruppen 15-24 år där tre av fyra heltidsstuderande inte hade haft något jobb tidigare.

Diagram 12. Heltidsstuderande utanför arbetskraften i åldern 25-54 år fördelat efter kön och tidigare arbetslivserfarenhet. Fjärde kvartalet 2011. Procent.

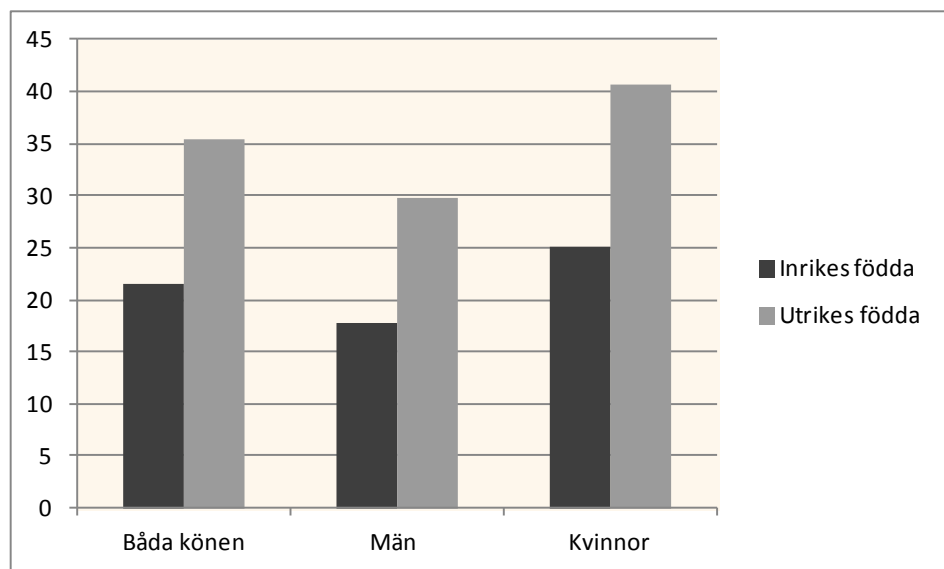


Personer som är utanför arbetskraften i åldern 55-64 år

Antalet personer som stod utanför arbetskraften fjärde kvartalet 2011 och var i åldern 55-64 år uppgick till 278 000 vilket motsvarar 24 procent av befolkningen. Bland männen var 116 000 eller 20 procent utanför arbetskraften och av kvinnorna var 162 000 utanför arbetskraften, motsvarande 28 procent.

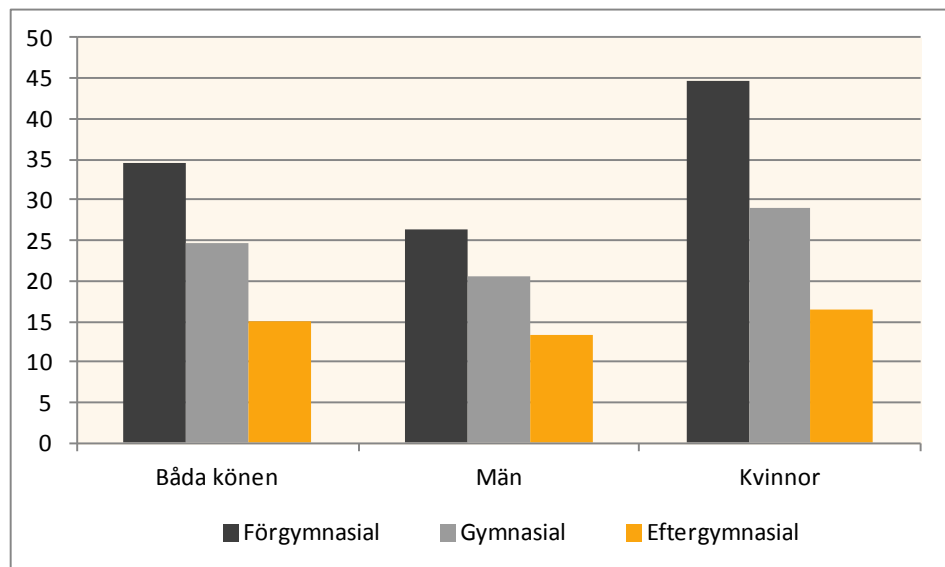
Av de inrikes födda i åldersgruppen var 21 procent utanför arbetskraften och bland de utrikes födda var andelen 35 procent. Andelen som var utanför arbetskraften var högre bland de utrikes födda, både för männen och för kvinnorna.

Diagram 13. Andelen personer 55-64 år som står utanför arbetskraften. Personerna har delats in efter kön samt inrikes och utrikes födda. Fjärde kvartalet 2011. Procent.



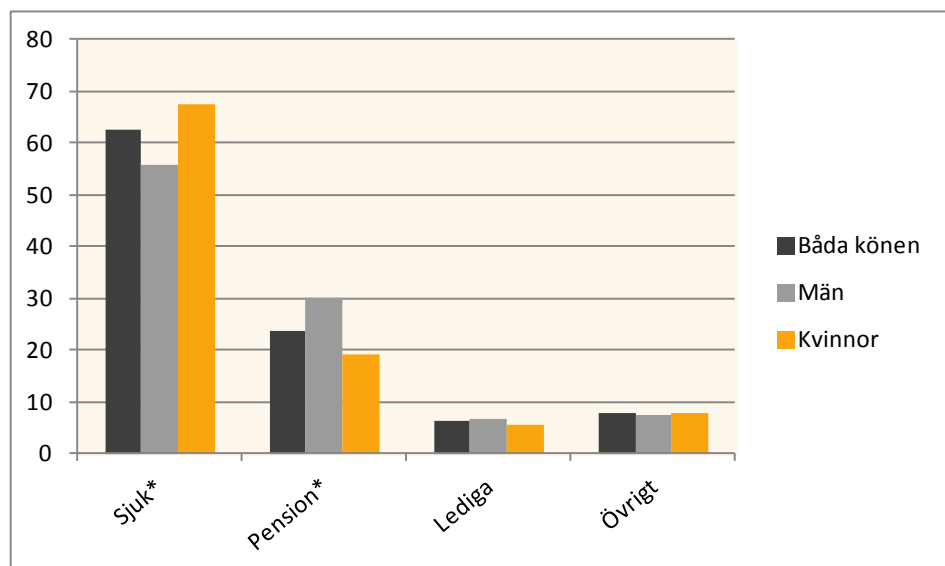
Då befolkningen 55-64 år delas in efter högsta uppnådda utbildningsnivå var andelen utanför arbetskraften 35 procent för de som har en förgymnasial utbildning under fjärde kvartalet 2011. Andelen avtar för befolkningen med en högre uppnådd utbildningsnivå. Exempelvis var andelen utanför arbetskraften 25 procent för de som hade en gymnasial utbildning och bland de som även har en eftergymnasial utbildning var andelen 15 procent. Bland kvinnorna i åldersgruppen var andelen utanför arbetskraften närmare tre gånger så hög bland de som har förgymnasial utbildning jämfört med de som uppnått en eftergymnasial utbildningsnivå.

Diagram 14. Andelen personer 55-64 år som står utanför arbetskraften. Personerna har delats in efter kön och högsta uppnådda utbildningsnivå. Fjärde kvartalet 2011. Procent.



De flesta som var utanför arbetskraften i åldern 55-64 år uppgav sig vara sjuka, 174 000 vilket är 63 procent. Vidare uppgav 24 procent av personerna utanför arbetskraften att de var pensionärer, 6 procent lediga och 8 procent var övriga anledningar. Övriga anledningar är bland annat arbetsökande, hemarbetande och studerande (dock ej heltid).

Diagram 15. Personerna 55-64 år utanför arbetskraften fördelat efter kön och orsak. Fjärde kvartalet 2011. Procent.



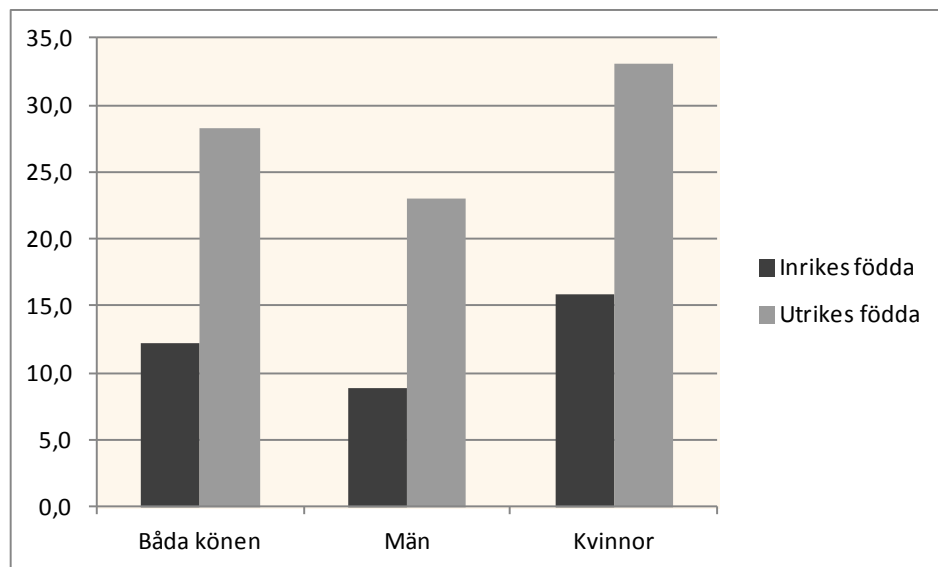
*) Förtidspensionärer av hälsoskäl ingår i gruppen *Sjuka*.

Utanför arbetskraften och sjuka

Av de 174 000 som uppgav sig vara sjuka och var i åldern 55-64 år under sista kvartalet 2011 var 64 000 män och 110 000 var kvinnor.

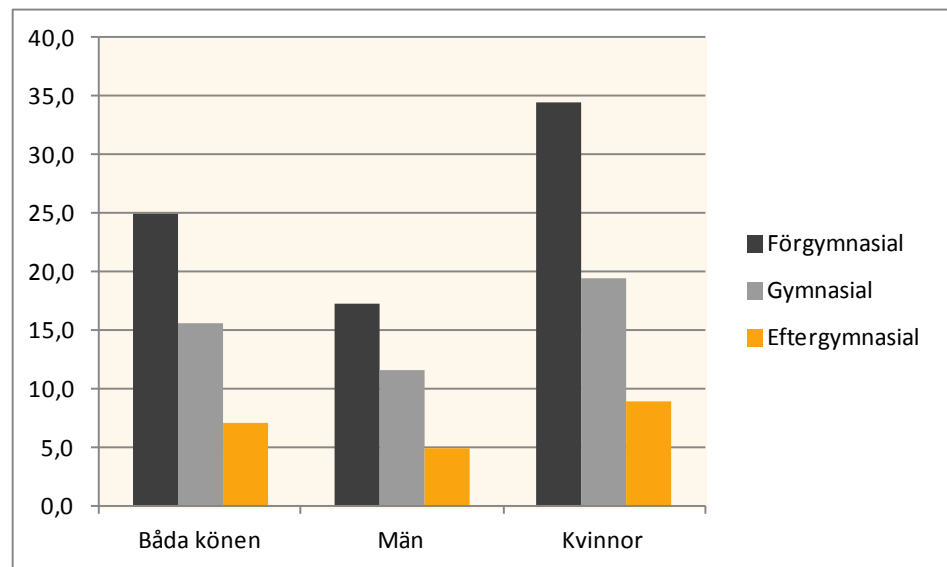
Andelen av befolkningen som var utanför arbetskraften och uppgav sig vara sjuka var drygt dubbelt så stor bland de utrikes födda i åldern 55-64 år jämfört med de inrikes födda i samma åldersgrupp. Av de inrikes födda männen var 9 procent utanför arbetskraften och uppgav sig vara sjuka och motsvarande för de utrikes födda männen var 23 procent. Bland kvinnorna var andelarna 16 procent för inrikes födda och 33 procent för utrikes födda.

Diagram 16. Andelen personer 55-64 år som står utanför arbetskraften och uppgav sig vara sjuka. Personerna har delats in efter kön samt inrikes och utrikes födda. Fjärde kvartalet 2011. Procent.



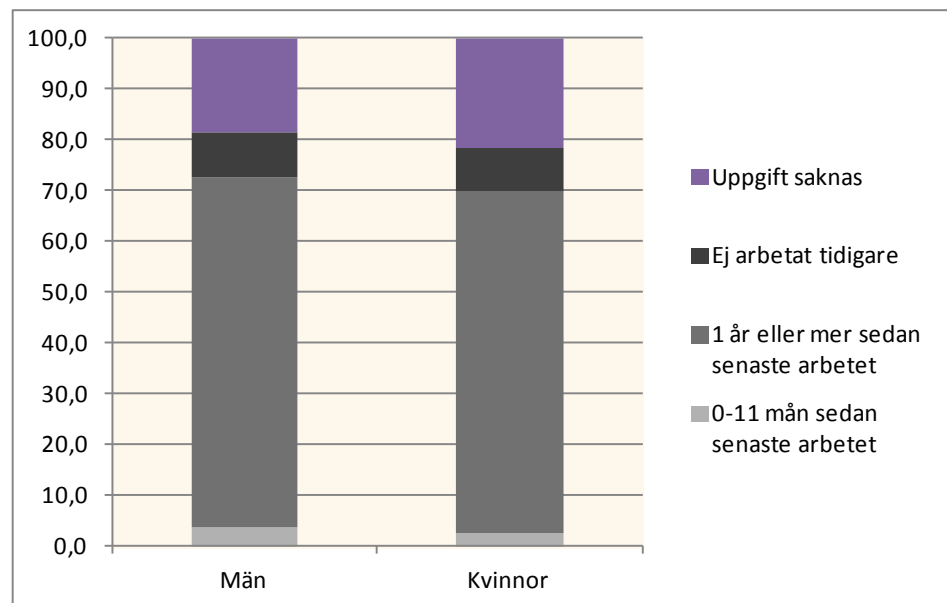
I likhet med befolkningen i åldern 25-54 år skiljer sig andelen som är utanför arbetskraften och uppgav sig vara sjuka då befolkningen delas in efter högsta uppnådda utbildningsnivå. De med förgymnasial utbildningsnivå är i högre grad utanför arbetskraften och sjuk jämfört med de som har högre utbildning. Bland personerna som hade en eftergymnasial utbildning var det 7 procent som uppgav sig vara sjuka, 16 procent av personerna med gymnasial utbildning och 25 procent av de med en förgymnasial utbildning.

Diagram 17. Andelen personer 55-64 år som står utanför arbetskraften och uppgav sig vara sjuka. Personerna har delats in efter högsta uppnådda utbildningsnivå samt kön. Fjärde kvartalet 2011. Procent.



Bland de som uppgav sig vara sjuka i åldersgruppen 55-64 år hade de flesta, 71 procent, arbetat någon gång tidigare men endast 3 procent hade arbetat någon gång under det senaste året. Av personerna hade 9 procent aldrig arbetat förr vilket är mindre än hälften så stor andel än de som uppgav sig vara sjuka i åldersgruppen 25-54 år. För ungefär 20 procent av gruppen saknas uppgift om tidigare arbete.

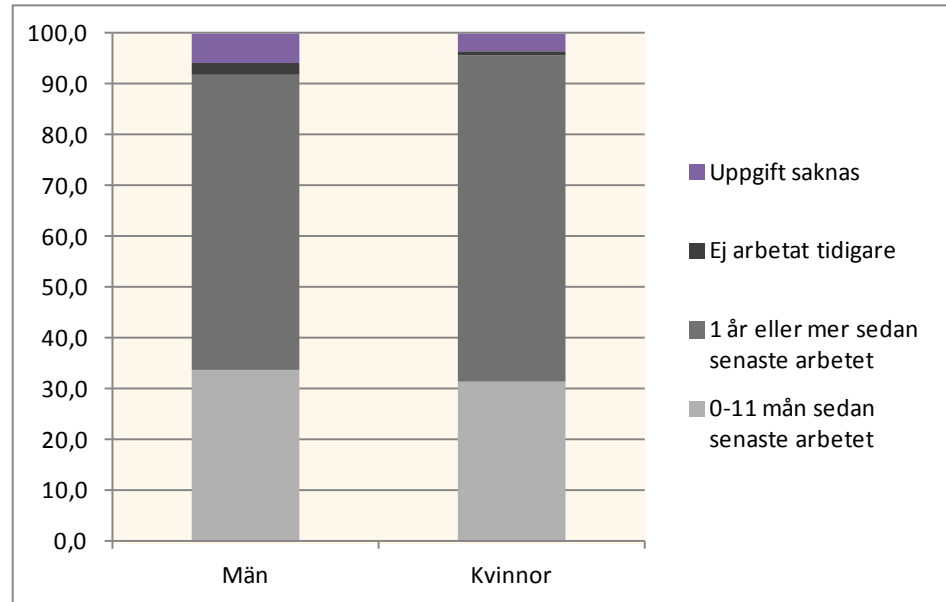
Diagram 18. Sjuka utanför arbetskraften i åldern 55-64 år fördelat efter kön och tidigare arbetslivserfarenhet. Fjärde kvartalet 2011. Procent.



Utanför arbetskraften och pensionär

I åldersgruppen var det också 66 000 som var pensionärer, 35 000 män och 31 000 kvinnor. Bland dem hade över 90 procent arbetat förr och det var väldigt få som aldrig tidigare hade arbetat. Drygt 30 procent hade arbetat någon gång under det senaste året.

Diagram 19. Pensionärer i åldern 55-64 år utanför arbetskraften fördelat efter kön och tidigare arbetslivserfarenhet. Fjärde kvartalet 2011. Procent.

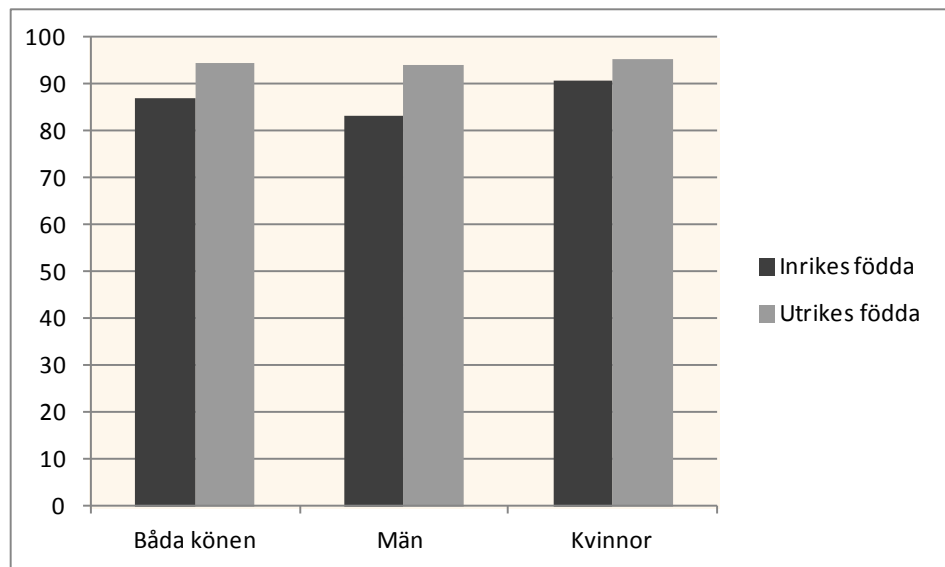


Personer som är utanför arbetskraften i åldern 65-74 år

I åldersgruppen 65-74 år är andelen som är utanför arbetskraften som högst, 88 procent av befolkningen under fjärde kvartalet 2011. Antalet utanför arbetskraften i åldersgruppen var totalt 862 000, varav 407 000 män och 455 000 kvinnor.

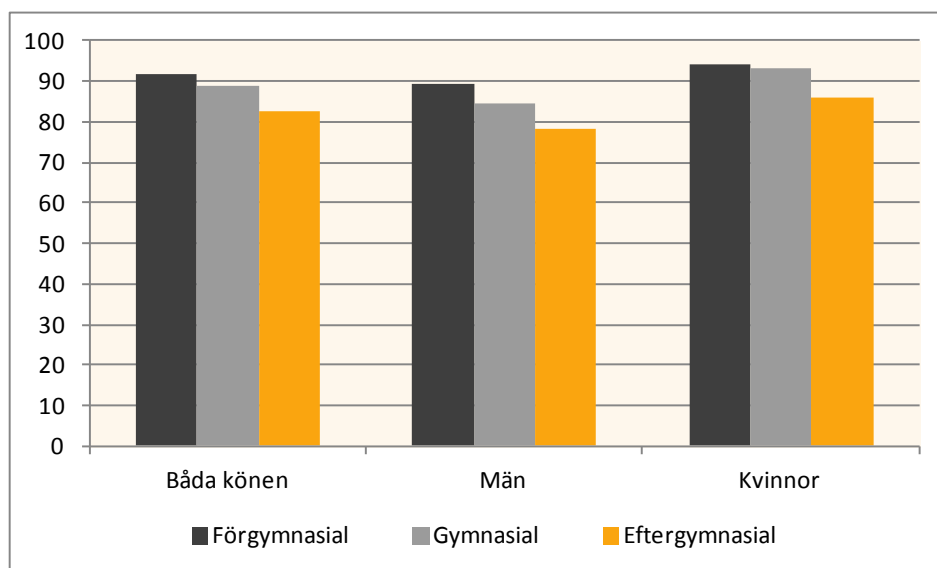
Andelen utanför arbetskraften för den inrikes födda befolkningen och den utrikes födda anges i diagrammet nedan. Bland de inrikes födda i åldern 65-74 år var 87 procent utanför arbetskraften av de inrikes födda och motsvarande andel bland de utrikes födda var 95 procent.

Diagram 20. Andelen personer 65-74 år som står utanför arbetskraften. Befolkningen har delats in efter kön samt inrikes och utrikes födda. Fjärde kvartalet 2011. Procent.



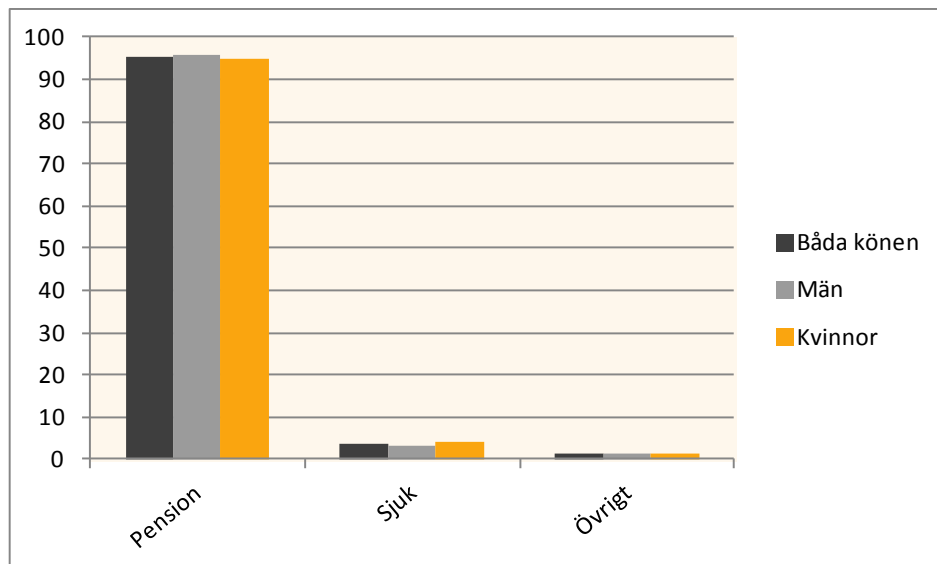
Då befolkningen i åldersgruppen delas in efter högsta uppnådda utbildningsnivå var 92 procent utanför arbetskraften av de som hade en förgymnasial utbildning under fjärde kvartalet 2011. Bland dem som istället hade en gymnasial utbildning var 89 procent utanför arbetskraften och motsvarande andel bland dem som hade en eftergymnasial utbildning var 82 procent.

Diagram 21. Andelen personer 65-74 år som står utanför arbetskraften. Personerna har delats in efter kön och högsta uppnådda utbildningsnivå. Fjärde kvartalet 2011. Procent.



Av personerna i åldern 65-74 år som var utanför arbetskraften var nästintill alla, av naturliga skäl, pensionärer. Det var också en liten del som uppgav sig vara sjuka.

Diagram 22. Personerna 65-74 år utanför arbetskraften fördelat efter kön och orsak. Fjärde kvartalet 2011. Procent.



Jämförelse med 2005

Det totala antalet personer 15-74 år som var utanför arbetskraften under fjärde kvartalet 2011 uppgick till 2 119 000. Jämfört med motsvarande kvartal 2005 är det en ökning med 120 000. Antalet män som var utanför arbetskraften har ökat med 53 000 och antalet kvinnor utanför arbetskraften har ökat med 68 000 sedan fjärde kvartalet 2005. Under samma period har det också varit en befolkningsökning med totalt 407 000 personer i åldern 15-74 år.

Andelen som står utanför arbetskraften har däremot inte ökat. Under fjärde kvartalet 2011 var 29,9 procent av befolkningen 15-74 år utanför arbetskraften vilket är en lika stor andel som under motsvarande kvartal 2005. Av männen var 27,1 procent utanför arbetskraften 2011 och 27,2 procent 2005. Motsvarande bland kvinnorna 32,8 procent 2011 och 32,6 procent 2005. Det är inte någon signifikant skillnad, varken för männen eller för kvinnorna.

Hur stor andel som är utanför arbetskraften kan dock påverkas av hur åldersstrukturen ser ut för befolkningen. Om det exempelvis är många äldre och yngre i befolkningen kan andelen som är utanför arbetskraften öka (se mer i bilaga 1). Då statistiken bryts ner på åldersgrupper är det dock skillnader. Exempelvis har andelen utanför arbetskraften minskat i åldersgruppen 55-64 år, från 26,5 procent till 23,7 procent sedan 2005. Vidare har andelen utanför arbetskraften också minskat för åldersgruppen 25-54 år, från 10,7 till 9,0 procent.

För befolkningen i åldern 15-74 år har antalet pensionärer ökat med 184 000 och antalet heltidsstuderande har ökat med 44 000 under perioden. Under samma period har också antalet som uppgav sig vara sjuka minskat med totalt 99 000, lika många män som kvinnor.

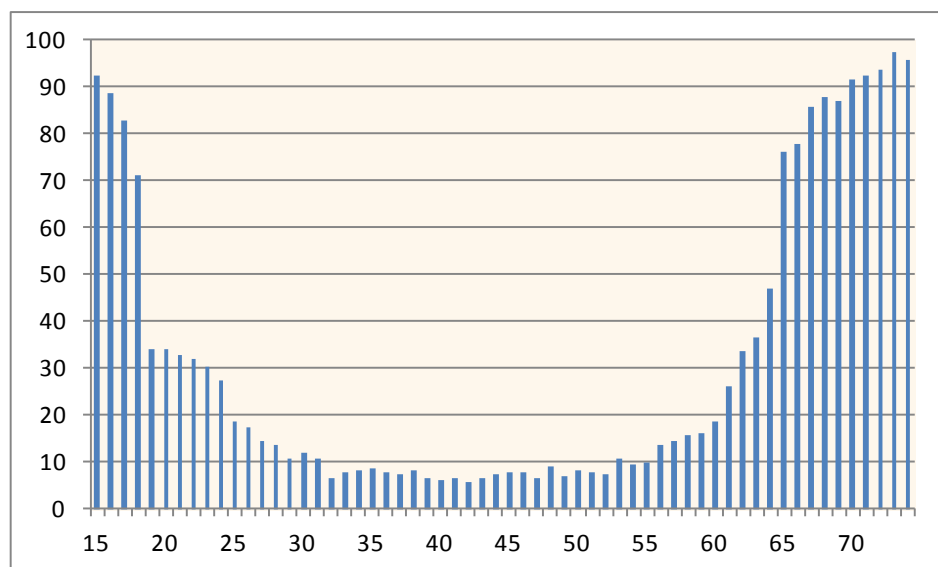
Fler jämförelser med fjärde kvartalet 2005 finns i tabellform i slutet av rapporten.

Bilaga 1: Hur åldersstrukturen kan påverka arbetskraftstalet

Antalet personer som står utanför arbetskraften påverkas, likväl arbetskraften, av befolkningsutvecklingar. Här påverkar födelsetal och dödstal men även nettovandringen. Något som också studeras är *andelen* av befolkningen som är utanför arbetskraften. Denna andel kan på kort sikt styras av konjunkturer men det som på lång sikt styr denna andel är främst åldersstrukturen, givet att allt annat är konstant. Då vi får en mindre andel personer i arbetsför ålder ökar andelen som är utanför arbetskraften. Det kan exempelvis bero på att fler blir äldre vilket leder till att antalet pensionärer ökar samt att en större andel av befolkningen är i de yngre åldrarna och då ofta studerar.

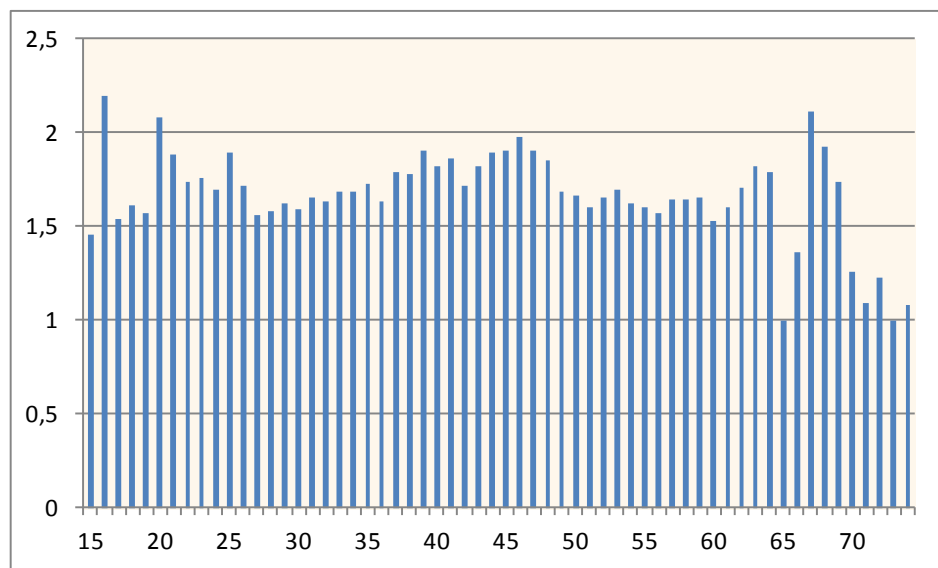
Andelen av befolkningen som inte är en del av arbetskraften är olika för olika åldrar. Bland de yngsta är arbetskraftsdeltagandet väldigt lågt eftersom de flesta studerar och man kan se att andelen som står utanför arbetskraften avtar successivt då fler träder in i arbetskraften, antingen genom arbete eller genom aktivt arbetssökande. Vid 25-års ålder är ungefär en av fem utanför arbetskraften. Det syns också ett relativt kraftigt hopp mellan 18 och 19 år vilket delvis beror på att många slutar gymnasiet och träder in i arbetskraften. Ett annat relativt kraftigt hopp skådas mellan 64 år och 65 år då flertalet övergår till pension.

Diagram 23. Andelen utanför arbetskraften i respektive ålder för befolkningen 15-74 år. Fjärde kvartalet 2011. Procent.



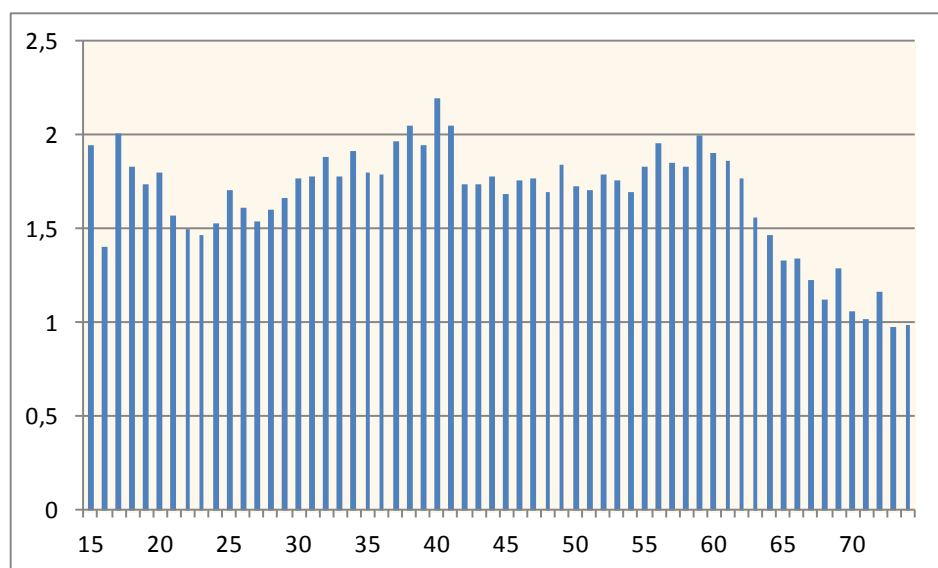
Som tidigare nämnts, påverkas andelen ej i arbetskraften av åldersstrukturen, ökar andel av befolkningen i arbetsför ålder, exempelvis 20-64 år, kommer andelen utanför arbetskraften att minska för hela populationen. Nedan återfinns åldersstrukturen för befolkningen i åldern 15-74 år under sista kvartalet 2011.

Diagram 24. Andelen av befolkningen 15-74 år i respektive ålder. Fjärde kvartalet 2011. Procent.



Åldersstrukturen ovan kan jämföras med den som var 6 år tidigare, det vill säga sista kvartalet 2005. I diagrammet nedan visas åldersfördelningen för befolkningen 15-74 år.

Diagram 25. Andelen av befolkningen 15-74 år i respektive ålder. Fjärde kvartalet 2005. Procent.



Om åldersstrukturen skulle vara densamma idag som under 2005, givet allt annat konstant, skulle andelen som är utanför arbetskraften i åldern 15-74 år vara annorlunda. Givet att andelen som är utanför arbetskraften i varje ålder skulle vara densamma som den var under fjärde kvartalet 2011, skulle det leda till att andelen utanför arbetskraften var 28,0 procent idag för befolkningen 15-74 år. Det kan jämföras med 29,9 procent utanför arbetskraften under fjärde kvartalet 2011. Dock finns det självklart fler faktorer som påverkar denna andel över tid, så som hur många som studerar, pensionsålder, socialförsäkringssystem, invandring m.m.

Tabeller

1. Antalet i befolkningen 15-74 år fördelat efter kön och ålder och antalet utanför arbetskraften fördelat efter kön och orsak. 1000-tal.

1. The population aged 15-74 by sex and age and the number of persons outside the labour force by sex and reason. 1000s.

	2011, kv4			2005, kv4		
	<u>Båda könen</u>	<u>Män</u>	<u>Kvinnor</u>	<u>Båda könen</u>	<u>Män</u>	<u>Kvinnor</u>
Befolkningen (15-74 år)	7 091	3 588	3 504	6 684	3 373	3 311
15-24 år	1 243	637	605	1 121	574	547
25-54 år	3 697	1 883	1 815	3 590	1 825	1 765
55-64 år	1 173	587	586	1 204	605	599
65-74 år	978	481	498	769	368	401
Utanför arbetskraften (15-74 år)	2 119	971	1 148	1 999	918	1 081
<u>Däray</u>						
Pensionärer*	886	424	462	703	331	371
Heltidsstuderande	697	350	347	653	334	319
Sjuka*	347	135	212	446	184	261
Övrigt	189	62	127	198	68	129

*) Förtidspensionärer av hälsoskäl ingår i gruppen *Sjuka*.

2. Andelen av befolkningen som står utanför arbetskraften fördelat efter kön och ålder. Procent.

2. The share of the population outside the labour force, by sex and age. Percent.

	2011, kv4			2005, kv4		
	<u>Båda könen</u>	<u>Män</u>	<u>Kvinnor</u>	<u>Båda könen</u>	<u>Män</u>	<u>Kvinnor</u>
Utanför arbetskraften (15-74 år)	29,9	27,1	32,8	29,9	27,2	32,6
15-24 år	52,1	52,2	51,9	53,9	55,8	51,8
25-54 år	9,0	6,1	11,9	10,7	7,7	13,8
55-64 år	23,7	19,7	27,7	26,5	23,4	29,7
65-74 år	88,1	84,7	91,4	89,9	85,6	93,8

3. Andelen av befolkningen som står utanför arbetskraften fördelat efter kön, ålder samt inrikes och utrikes födda. Procent.

3. The share of the population that was outside the labour force by sex, age and Swedish and foreign born. Percent.

	2011, kv4			2005, kv4		
	<u>Båda könen</u>	<u>Män</u>	<u>Kvinnor</u>	<u>Båda könen</u>	<u>Män</u>	<u>Kvinnor</u>
Inrikes födda (15-74 år)	29,1	27,0	31,4	28,9	26,6	31,4
15-24 år	51,6	52,5	50,7	53,8	55,7	51,8
25-54 år	6,8	5,1	8,6	8,6	6,1	11,3
55-64 år	21,4	17,8	25,1	24,5	21,6	27,5
65-74 år	87,0	83,2	90,8	89,4	85,2	93,5
Utrikes födda (15-74 år)	33,4	27,3	39,1	35,6	31,3	39,5
15-24 år	55,6	50,1	61,1	54,3	56,6	51,8
25-54 år	17,5	10,4	24,1	20,9	16,2	25,3
55-64 år	35,4	29,7	40,6	40,1	36,5	43,5
65-74 år	94,6	94,0	95,1	93,5	89,6	96,1

4. Andelen av befolkningen som står utanför arbetskraften fördelat efter kön, ålder och högsta uppnådda utbildningsnivå. Procent.

4. The share of the population that was outside the labour force by sex, age and highest achieved level of education. Percent.

	2011, kv4			2005, kv4		
	<u>Båda könen</u>	<u>Män</u>	<u>Kvinnor</u>	<u>Båda könen</u>	<u>Män</u>	<u>Kvinnor</u>
Förgymnasial utbildning						
25-54 år	21,3	11,7	34,5	20,1	13,6	29,3
55-64 år	34,5	26,3	44,7	37,1	29,9	46,0
65-74 år	91,7	89,5	94,1	93,0	90,7	95,1
Gymnasial utbildning						
25-54 år	8,1	5,4	11,5	9,6	6,6	13,1
55-64 år	24,7	20,5	28,9	26,4	22,4	30,3
65-74 år	88,9	84,3	93,3	90,3	86,6	94,0
Eftergymnasial utbildning						
25-54 år	6,8	5,2	8,1	8,3	6,4	10,0
55-64 år	15,0	13,3	16,5	15,4	16,9	14,1
65-74 år	82,4	78,4	85,7	82,1	70,9	90,9

5. Befolkningen 15-74 år utanför arbetskraften fördelat efter kön, ålder och orsak. Procent.

5. The population outside the labour force aged 15-74 by sex, age and reason. Percent.

	2011, kv4			2005, kv4		
	<u>Båda könen</u>	<u>Män</u>	<u>Kvinnor</u>	<u>Båda könen</u>	<u>Män</u>	<u>Kvinnor</u>
15-24 år						
Heltidsstuderande	91,0	92,6	89,4	88,8	89,4	88,1
Arbets sökande	1,5	1,6	1,4	1,6	1,5	1,6
Studerande	2,2	1,8	2,6	3,0	2,7	3,3
Övrigt	5,2	4,0	6,6	6,6	6,4	6,9
25-54 år						
Sjuk*	39,4	46,0	35,8	45,3	50,2	42,5
Heltidsstuderande	31,6	34,5	30,1	29,7	33,1	27,7
Hemarbetande	11,7	1,0	17,4	11,7	1,5	17,6
Arbets sökande	6,0	7,4	5,3	5,1	5,5	4,9
Studerande	5,4	3,4	6,6	3,3	2,9	3,5
Övrigt	5,8	7,8	4,8	4,9	6,7	3,8
55-64 år						
Sjuk*	62,5	55,6	67,5	66,8	63,1	69,8
Pension*	23,7	30,2	19,2	20,7	26,5	16,1
Ledig	6,1	6,7	5,7	5,9	6,1	5,8
Övrigt	7,6	7,6	7,7	6,5	4,4	8,2
65-74 år						
Pension	95,1	95,6	94,6	91,7	92,8	90,8
Sjuk	3,7	3,2	4,1	7,3	6,4	8,0
Övrigt	1,3	1,2	1,3	1,0	0,8	1,2

*) Förtidspensionärer av hälsoskäl ingår i gruppen *Sjuka*.

6. Personer utanför arbetskraften fördelat efter kön, ålder, orsak och tidigare arbetslivserfarenhet. Procent.

6. Persons outside the labour force by sex, age, reason and work experience. Percent.

	2011, kv4			2005, kv4		
	<u>Båda könen</u>	<u>Män</u>	<u>Kvinnor</u>	<u>Båda könen</u>	<u>Män</u>	<u>Kvinnor</u>
15-24 år, heltidsstuderande						
0-11 mån	17,2	14,8	19,9	12,9	10,6	15,5
1 år eller mer	6,0	4,5	7,5	6,2	5,0	7,8
Ej arbetat tidigare	76,4	80,1	72,2	80,2	83,8	76,1
Uppgift saknas	0,4	0,5	0,4	0,6	0,6	0,6
25-54 år, sjuk*						
0-11 mån	4,9	5,8	4,3	5,3	4,3	6,0
1 år eller mer	57,9	55,5	59,5	69,7	67,9	71,0
Ej arbetat tidigare	21,3	22,2	20,7	14,6	17,9	12,5
Uppgift saknas	15,9	16,4	15,5	10,3	9,8	10,6
25-54 år, heltidsstuderande						
0-11 mån	42,2	43,4	41,4	39,6	39,0	40,1
1 år eller mer	30,2	32,3	29,0	41,1	40,9	41,2
Ej arbetat tidigare	24,2	20,6	26,4	16,3	16,4	16,3
Uppgift saknas	3,4	3,8	3,2	2,8	3,9	2,2
55-64 år, sjuk*						
0-11 mån	3,0	3,7	2,6	4,3	4,9	3,8
1 år eller mer	67,9	68,8	67,4	80,1	79,3	80,6
Ej arbetat tidigare	8,5	8,7	8,4	6,0	5,8	6,3
Uppgift saknas	20,5	18,8	21,6	9,6	9,8	9,4
55-64 år, pension*						
0-11 mån	32,5	33,6	31,5	24,5	25,1	23,7
1 år eller mer	61,0	58,3	64,0	71,9	71,2	72,8
Ej arbetat tidigare	1,7	2,3	1,0	1,8	2,1	1,0
Uppgift saknas	5,0	6,0	3,9	2,0	1,6	2,4

*) Förtidspensionärer av hälsoskäl ingår i gruppen *Sjuka*.

7. Andelen personer som står utanför arbetskraften och uppgav sig vara sjuka. Befolkningen har delats in efter kön, ålder samt inrikes och utrikes födda. Procent.

7. The share of the population that was outside the labour force and claiming to be sick. The population is broken down by sex and Swedish and foreign born. Percent.

	2011, kv4			2005, kv4		
	<u>Båda könen</u>	<u>Män</u>	<u>Kvinnor</u>	<u>Båda könen</u>	<u>Män</u>	<u>Kvinnor</u>
Inrikes födda						
25-54 år	3,1	2,4	3,9	4,1	3,0	5,2
55-64 år	12,3	8,8	15,8	15,5	12,8	18,3
Utrikes födda						
25-54 år	5,3	4,8	5,8	8,8	8,5	9,0
55-64 år	28,2	22,9	33,1	32,7	29,0	36,1

8. Andelen personer som står utanför arbetskraften och uppgav sig vara sjuka. Personerna har delats in efter kön, ålder och högsta uppnådda utbildningsnivå. Procent.

8. The share of the population that was outside the labour force and claiming to be sick. The population is broken down by sex, age and highest achieved level of education. Percent

	2011, kv4			2005, kv4		
	<u>Båda könen</u>	<u>Män</u>	<u>Kvinnor</u>	<u>Båda könen</u>	<u>Män</u>	<u>Kvinnor</u>
Förgymnasial utbildning						
25-54 år	11,1	7,2	16,5	13,5	9,6	19,2
55-64 år	24,9	17,2	34,4	27,7	21,6	35,1
Gymnasial utbildning						
25-54 år	4,1	3,2	5,2	5,2	4,0	6,7
55-64 år	15,6	11,7	19,5	17,5	14,2	20,6
Eftergymnasial utbildning						
25-54 år	1,2	1,0	1,3	1,3	1,0	1,5
55-64 år	7,0	5,0	8,9	7,7	7,3	8,1

Fakta om statistiken

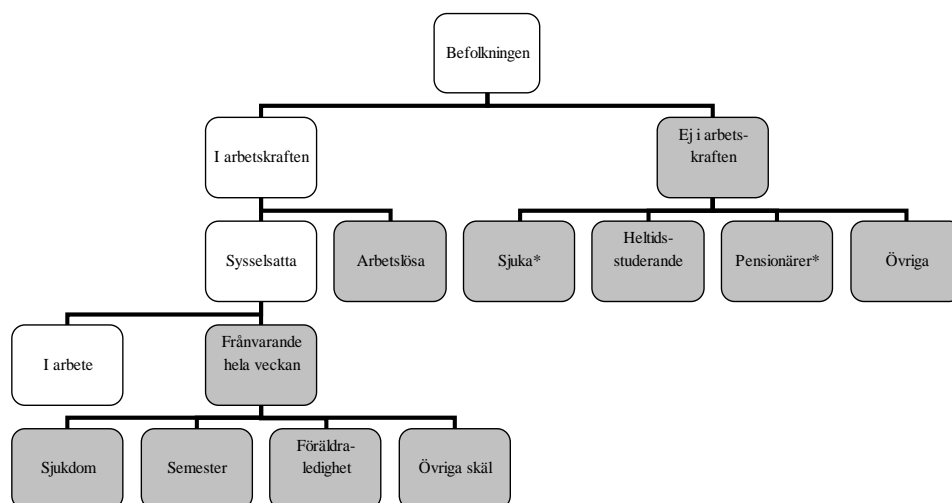
Dataunderlag

I temat används data från Arbetskraftsundersökningarna (AKU) som är en urvalsundersökning. Populationen är personer i åldern 15-74 år som är folkbokförda i Sverige. Data som redovisas är kvartalsgenomsnitt.

Definitioner och förklaringar

April 2005 infördes en ny EU-anpassad Arbetskraftsundersökning, vilket medför att vissa av nedanstående definitioner **inte är jämförbara** med de definitioner som använts till och med mars 2005. Oktober 2007 ändrades den svenska officiella arbetslöshetsdefinitionen till att, i enlighet med ILO:s definitioner och EU:s förordningar, även omfatta heltidsstuderande som sökt och kunnat arbeta. Även åldersgruppen är ändrad i AKU till att avse 15–74 år mot tidigare 16–64 år. För mer information om detta se www.scb.se/aku.

Nedanstående figur visar sambandet mellan några centrala begrepp i AKU. Av figuren framgår också uppdelningen av "befolkningen ej i arbete" på olika grupper vilka är gråmarkerade.



De gråmarkerade rutorna visar vilka undergrupper som ingår i gruppen Personer ej i arbete.

*) Förtidspensionärer av hälsoskäl ingår i gruppen *Sjuka*

Sysselessatta omfattar följande grupper:

-personer som under en viss vecka (mätveckan) utförde något arbete (minst en timme), antingen som avlönade arbetstagare, som egna företagare (inklusive fria yrkesutövare) eller oavlönade medhjälpare i företag tillhörande make/maka eller annan medlem av samma hushåll (= **sysselessatta, i arbete**).

-personer som inte utförde något arbete enligt ovan, men som hade anställning, arbete som medhjälpare hushållsmedlem eller egen företagare (inklusive fria yrkesutövare) och var tillfälligt frånvarande under hela mätveckan. Frånvaron räknas oavsett om den varit betald eller inte (= **sysselessatta, frånvarande från arbetet**). Orsak till frånvaron kan vara sjukdom, semester, tjänstledighet (t ex för vård av barn eller studier), värnpliktstjänstgöring, arbetskonflikt eller ledighet av annan anledning.

Personer som deltar i vissa arbetsmarknadspolitiska program räknas som sysselsatta, t.ex. offentligt skyddat arbete, Samhall, start av näringsverksamhet eller anställning med lönebidrag eller anställningsstöd.

Fast anställda omfattar personer med tillsvidareanställning.

Tidsbegränsat anställda omfattar personer med vikariat, anställningsstöd, säsongsarbete, provanställning eller objekts-/projektanställning samt övriga former av tidsbegränsade anställningar.

Undersysselsatta omfattar personer som är sysselsatta men som arbetar mindre än de skulle vilja göra och som hade kunnat börja arbeta mer under mätveckan eller inom 14 dagar från mätveckans slut.

Arbetslösa omfattar följande grupper:

-personer som var utan arbete under mätveckan men som **sökt** arbete under de senaste fyra veckorna (mätveckan och tre veckor bakåt) och **kunde** arbeta mätveckan eller börja inom 14 dagar från mätveckans slut. Arbetslösa omfattar även personer som har fått ett arbete som börjar inom tre månader, förutsatt att de skulle ha kunnat arbeta mätveckan eller börja inom 14 dagar från mätveckans slut.

Relativa arbetslöshetsstalet: Andelen () arbetslösa av antalet personer i arbetskraften.

I AKU definieras en arbetslös person som långtidsarbetslös om denne haft en sammanhängande arbetslöshetsperiod på minst 27 veckor.

Andel långtidsarbetslösa: Andelen () långtidsarbetslösa av antalet arbetslösa

I arbetskraften omfattar personer som är antingen sysselsatta eller arbetslösa.

Relativa arbetskraftstalet: Andelen () personer i arbetskraften av befolkningen.

Ej i arbetskraften omfattar:

-personer som varken är sysselsatta eller arbetslösa. Gruppen omfattar bl.a. personer som är studerande som inte har eller sökt arbete, pensionärer, hemarbetande, värnpliktiga eller långvarigt sjuka. Deltagare i de arbetsmarknadspolitiska program som betraktas som utbildning, t.ex. arbetspraktik och arbetsmarknadsutbildning, ingår också i gruppen.

Latent arbetsökande ingår i "ej i arbetskraften" och består av personer som velat och kunnat arbeta mätveckan, men som inte sökt arbete. Till denna grupp hänfördes också t.o.m. AKU september 2007 heltidsstuderande som sökt arbete.

Gruppen **personer ej i arbete** består av följande tre undergrupper:

-sysselsatta som varit frånvarande från arbetet hela mätveckan

-arbetslösa

-personer ej i arbetskraften

Utbildning

Uppgifter om utbildning hämtas från SCB:s register Befolkningens utbildning, där utbildningarna är klassificerade enligt Svensk utbildningsnomenklatur (SUN). Från och med år 2001 används standarden SUN 2000 som beskrivs närmare i MIS 2000:1.

Region

Sverige kan delas in i åtta områden, så kallade riksområden, enligt den indelning som EU använder för statistik på regional nivå.

Indelningarna görs enligt följande (län inom parentes):

- *Stockholm* (Stockholm)
- *Östra Mellansverige* (Uppsala, Södermanland, Östergötland, Örebro, Västmanland)
- *Småland med öarna* (Jönköping, Kronoberg, Kalmar, Gotland)
- *Sydsverige* (Blekinge, Skåne)
- *Västsverige* (Halland, Västra Götaland)
- *Norra Mellansverige* (Värmland, Dalarna, Gävleborg)
- *Mellersta Norrland* (Västernorrland, Jämtland)
- *Övre Norrland* (Västerbotten, Norrbotten)

Så görs statistiken

AKU är en månatlig urvalsundersökning där antalet personer i urvalet varje månad har varierat över tiden. Under perioden oktober 2004 till och med mars 2005 skedde en tillfällig urvalsneddragning i samband med dubbelinsamling med ny intervjublankett som underlag för länkning inför omläggning av AKU april 2005. Mellan 1996 och 2000 var urvalstorleken 17 000 men utökades successivt under 2001 till 21 000 personer för att därefter från och med februari 2004 minska till 19 500. Mellan 2006 och 2009 var 21 500 personer med i urvalet varje månad. Från och med januari 2010 har urvalet utökats till att omfatta 29 500 personer per månad.

Som urvalsram används registret över totalbefolkningen (RTB). Tre separata urval används; ett för varje månad i kvartalet. I princip förnyas (roteras) vart och ett av urvalen med en åttondel mellan två på varandra efterföljande undersökningstillfällen. Det innebär att varje urvalsperson intervjuas sammanlagt åtta gånger under en tvåårsperiod. Urvalet räknas upp till befolkningstotaler.

Datainsamlingen sker huvudsakligen genom datorstödda standardiserade telefonintervjuer. Kodning av näringsgren och sektortillhörighet görs dels genom att utnyttja administrativa register (SCB:s Företagsdatabas FDB) med datorstöd, dels genom manuell kodning. Vid kodning av yrke och socioekonomisk gruppering används dels automatkodning genom matchning mot "lexikon", dels manuell kodning av intervjuvar.

Statistikens tillförlitlighet

De presenterade AKU-resultaten är **skattningar** behäftade med en viss osäkerhet på grund av olika felkällor som urvalsfel, bortfallsfel och mätfel. Felen kan vara slumpmässiga eller systematiska. De senare påverkar resultaten i en viss riktning.

Den **slumpmässiga osäkerheten** beroende på bl.a. urvalsfel och slumpmässiga mätfel kan uttryckas i form av **konfidensintervall** som beräknas med hjälp av skattningens **standardavvikelse**. I flera tabeller anges uppgifterna med osäkerhetstal i form av 95-procentiga konfidensintervall. Genom att beräkna konfidensintervall kan man få en uppfattning om hur stora skillnader mellan exempelvis närliggande månad och år som kan förklaras av slumpmässiga fel.

De **systematiska felens storlek** kan anges först efter särskilda kvalitetsstudier. Ett studium av de olika felkällorna i AKU har visat att bortfallet och mätfelen är de felkällor som i första hand orsakar systematiska fel.

Genom användande av hjälpinformation (fr.o.m. 1993) vid skattningsförfarandet har bortfallsfelet reducerats betydligt jämfört med tidigare skattningsförfarande. En mätfelsstudie 1994/1995 visar att bruttofelet (det vill säga felaktigt medtagna och felaktigt uteslutna enheter) för arbetskraftsstatus (sysselsatta,

arbetslösa, ej i arbetskraften) uppgår till 3 procent och för variabeln anknytningsgrad (fast-, lös-, utan anknytning) till 5 procent.

Ramtäckning: En viss övertäckning föreligger i AKU beroende på att en del personer, som är födda utomlands, lämnar Sverige utan att anmäla det till svenska myndigheter. Undertäckningen i AKU bedöms vara högst obetydlig.

Bra att veta

Annan statistik

Uppgifter om sysselsättningen redovisas, förutom i AKU, även i andra undersökningar som registerbaserad arbetsmarknadsstatistik (RAMS), företagsbaserad sysselsättningsstatistik samt undersökningen av levnadsförhållanden (ULF). Dessa är dock inte jämförbara med AKU, huvudsakligen beroende på skillnader i undersökningsmetod, definitioner och mätpunkt.

Arbetsförmedlingen redovisar varje månad uppgifter om antal personer, som är registrerade vid arbetsförmedlingarna och kan ta ett arbete direkt (antalet arbetsökande). Denna statistik är ett bra komplement till AKU t.ex. genom månadsvis redovisning av arbetssökande på regional nivå.

Mer information om statistiken och dess kvalitet ges i en särskild Beskrivning av statistiken på SCB:s webbplats, www.scb.se.

In English

Summary

Persons outside the labour force are those in the population that are neither employed nor unemployed. During the fourth quarter of 2011, the number of persons aged 15-74 outside the labour force amounted to 2 119 000, of whom 971 000 were men and 1 148 000 women. Most people who are outside the labour force are full-time students, pensioners or those who claimed to be sick.

- During the fourth quarter of 2011, 30 percent of the population aged 15-74 was in the labour force. In the corresponding quarter of 2005 the proportion was the same.
- The share of the population that is outside the labour force differs among Swedish born persons and foreign born persons. Among Swedish born persons, 29 percent was outside the labour force while the corresponding share among the foreign born was 33 percent.
- The share of the population that is outside the labour force also differs for different age groups. Among young people aged 15-24, 52 percent was outside the labour force and the majority of them, 90 percent, were full-time students.
- In the age group 25-54 years, 9 percent was outside the labour force. Most of them claimed to be sick or were full-time students.
- The share of the population aged 55-64 that was outside the labour force was 24 percent. Of those who were outside the labour force in this age group, more than 60 percent claiming to be sick.
- Naturally, the highest share of the population that is outside the labour force is among persons aged 65-74. 88 percent of these people were outside the labour force, mostly because they were pensioned.
- Most people who are outside the labour force and declared to be sick are in the age groups 25-54 and 55-64. When the population in those age groups is broken down into Swedish born or foreign born persons or by the maximum attained level of education, a greater proportion claimed to be sick among the foreign born and among those who have only a lower secondary education.

List of tables

1. The population aged 15-74 by sex and age and the number of persons outside the labour force by sex and reason. 1000s.	25
2. The share of the population outside the labour force, by sex and age. Percent.	26
3. The share of the population that was outside the labour force by sex, age and Swedish and foreign born. Percent.	26
4. The share of the population that was outside the labour force by sex, age and highest achieved level of education. Percent.	27
5. The population outside the labour force aged 15-74 by sex, age and reason. Percent.	28
6. Persons outside the labour force by sex, age, reason and work experience. Percent.	29
7. The share of the population that was outside the labour force and claiming to be sick. The population is broken down by sex and Swedish and foreign born. Percent.	30
8. The share of the population that was outside the labour force and claiming to be sick. The population is broken down by sex, age and highest achieved level of education. Percent	30

List of terms

Arbetslösa	Unemployed
Anställda	Employees
Arbetsstimmar	hours worked
Arbetare	workers
Båda könen	both sexes
Därav	of which
Ej i arbetskraften	not in the labour force
Fast anställd	permanently employed
Frånvarande från arbetet	persons absent from work
Frånvarande fr. arbetet hela veckan	absent from work the whole week
Företagare	employers, self-employed
I arbetskraften	in the labour force
I arbete	at work
Kvinnor	women
Latent arbetssökande	potentially looking for a job
Län	county
Medhjälpande familjemedlem	unpaid family worker
Månad/månadsvis	month/monthly
Män	men
Näringsgren	branch of industry

Offentlig sektor	public sector of employment
Osäkerhetstal	measure of uncertainty
Outnyttjat arbetskraftsutbud	labour supply not utilized
Privat sektor	private sector of employment
Relativt arbetskraftstal	labour force rate / activity rate
Relativt arbetslöshetstal	unemployment rate
Relativt frånvarotal	absence ratio
Riksområde	NUTS 2
Sektortillhörighet	sector of employment
Sysselsatta	employed
Sysselsättningsgrad	employment rate
Säsongrensade o utjämnade värden	seasonally adj.and smoothed figures
Tidigare arbetskraftstillhörighet	previous labour force status
Tidsbegränsat anställd	temporarily employed
Tjänstemän	salaried employees
Undersysselsatta	underemployed
Ursprungliga värden	original figures
Yrke	occupation
Ålder	age